

43135

教科書文庫

4
290
63-1913
01304 49541

03104
49541

Kodak Gray Scale

A 1 2 3 4 5 6 M 8 9 10 11 12 13 14 15 B 17 18 19

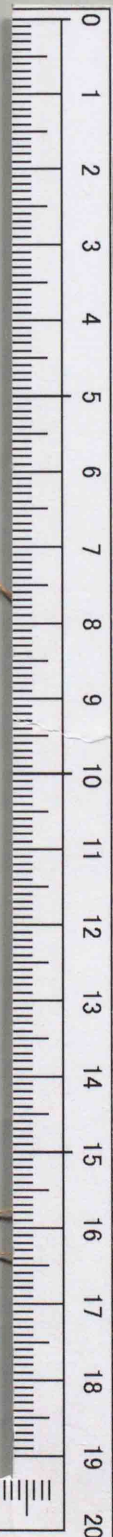
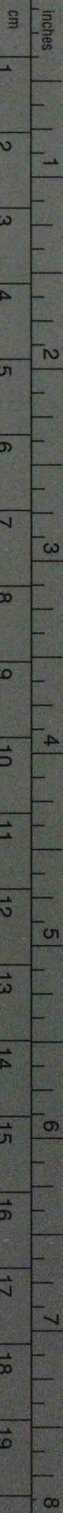


© Kodak, 2007 TM: Kodak

Kodak Color Control Patches

Blue Cyan Green Yellow Red Magenta White 3/Color Black

© Kodak, 2007 TM: Kodak



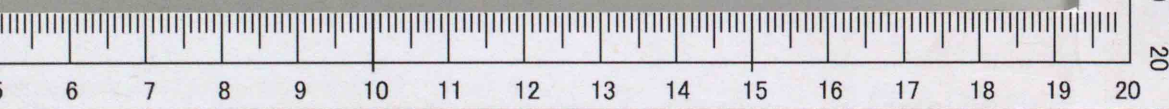
C8
290
1913

教育部審定

共和國新地理

高等小學校 春季始業 第三冊 學生用

商務印書館發行



資料室
中央図書館

C8
290
1913

目次

第一	甘肅省
第二	新疆省
第三	四川省
第四	廣東省
第五	廣西省
第六	雲南省
第七	貴州省
第八	各省都會及商埠表
第九	各省租借地
第十	各省地理之特點

授課時數	三
	三
	四
	四
	二
	三
	二
	一
	四

春季新地
第三册 目次

広島大学図書

0130449541



時間分配方法附

每篇教授二時者、其分配方法、可分三種、(甲)每篇平分二段、每時教授一段、(乙)每篇分二段、第一段較多、第二段較少、第一時教授第一段、第二時教授第二段、并復習全篇、(丙)不分段落、第一時教授、第二時復習、其每篇教授三時以上者、以此類推、(如三時者可分二三段、四時者可分三四段、或竟不分段落、視各篇內容而定)

春季新地理第三册

第一 甘肅省

位置及地勢

甘肅在陝西之西、新疆之東、南界岷山之脈、西北一隅、錯出於蒙古、新疆、青海之間、其張掖、山丹一帶、本狹如蜂腰、今與西套、蒙古聯絡而為一氣矣。

大山

大山有祁連山、在北、岷山、在南、賀蘭山、在東北、隅、大水則

皋蘭

皋蘭為省會、故蘭州府治、居全省之中、黃河經其北、寧

夏倚山帶河、頗占形勢、寧夏護軍使駐此、兼轄西套、蒙古

西寧為西邊繁盛之地、甘邊寧海鎮守使駐此、兼轄青海

西寧

安西 人民

險要

物產

安西在祁連山之北。地面極廣。即錯出之西北一隅也。本省人民。漢族與回族雜居。曩時因風俗不同。尙有紛爭。今五族聯合。當日見融洽矣。嘉峪關爲西通新疆之要隘。西寧爲西通青海之孔道。皆形勝也。物產有金銀銅玉諸礦。而煤油井鹽池頗多。土人常藉

甘肅形勢全圖



位置

地勢

以取火與鹽。農業不盛。惟所產煙葉。銷行各省。羊毛所織之氈毯。頗爲著名。倘能精益求精。銷售當益形發達也。

第二 新疆省

新疆爲二十二省中西北凸出之一角。東與甘肅青海爲鄰。南界西藏。東北爲阿爾泰西北一部。則與俄領錯接。致時啓交涉。地勢極高。計出海面約四千餘尺。全省十之四爲沙漠。十之三爲山河。耕地牧場僅十之三。

新疆形勢全圖



大山

大水

大湖

沙漠

迪化

耳故往者常視新疆為瘠薄之區實則天產豐饒亦足自立
 大山有阿爾泰山障於北崑崙山脈列於南葱嶺之脈東
 延而為天山其最高峰曰汗騰格里因天山橫互中央分本
 省為二部山南曰天山南路山北曰天山北路天山北路之
 大水曰伊犁河下流入俄境天山南路之大水曰塔里木河
 乃合數河而成者下流注於羅布泊本省湖泊頗多以羅布
 泊博斯騰泊為最大
 天山南路有大沙漠占地頗廣形略橢圓沙漠一帶荒無人
 煙所謂不毛之地也
 省會曰迪化在天山北路市街宏整為關外第一都會乃

哈密

塔城

綏定

疏勒

莎車

吐魯番

國防

與俄人通商之埠也哈密為東境重鎮出玉門關而入西
 域此為第一孔道塔城故塔爾巴哈台為北境凸出之一
 地中俄交界之要隘亦俄人通商埠也綏定故伊犁府治
 與俄屬地接壤為西北境重鎮清時曾為俄所侵占曾紀澤
 使俄力爭始獲收回然俄覬覦未已也疏勒當英俄之衝
 街市繁華為本省要埠葱嶺以西各國商人薈萃於此有俄
 國領事英國商務委員駐之莎車在疏勒南西南與英領
 之印度通西又與俄領地相連為國防上要地吐魯番亦
 商埠之一也

本省居我國西邊內地視為門戶而與蒙古青海西藏尤

人民

有唇齒相依之勢。綏定一隅與俄錯接。自清季以來。蓋無日不處於危急之境也。

本省人種不一。漢滿蒙回諸族雜居境內。而外人僑居其間者亦日益增加。惟天山南路向為回族所居。故又名回疆。天山北路向為準噶爾部所居。故又名準部。

物產

物產若金砂五金寶石之屬。隨地有之。而和闐之玉尤為貴品。鹽質極佳。無論河井皆含鹽味。任取泥土煮之亦含鹽質。阿克蘇所產顆粒四角結晶純白透明。厥稱晶鹽。誠特產也。他如哈密之瓜素盛名。

第三 四川省

位置

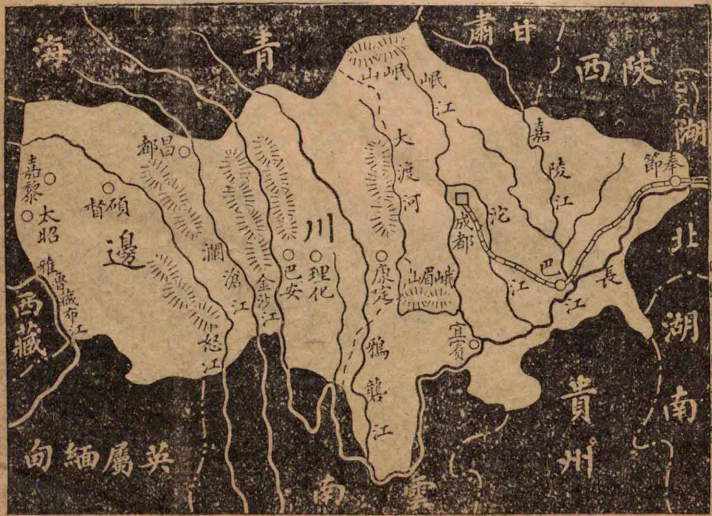
地勢

大山

大水

四川當長江上游。在二十省中。舍新疆外。為最西。而疆域最廣之省。地勢西部高。東部低。故西部崇山峻嶺。綿延不絕。東部如長江兩岸。大率為平原。本省多大山。岷山在北。其脈延互於中央。橫斷山脈則屏列於西部。大水首稱長江。自青海來。在本省南境成一

四川形勢全圖

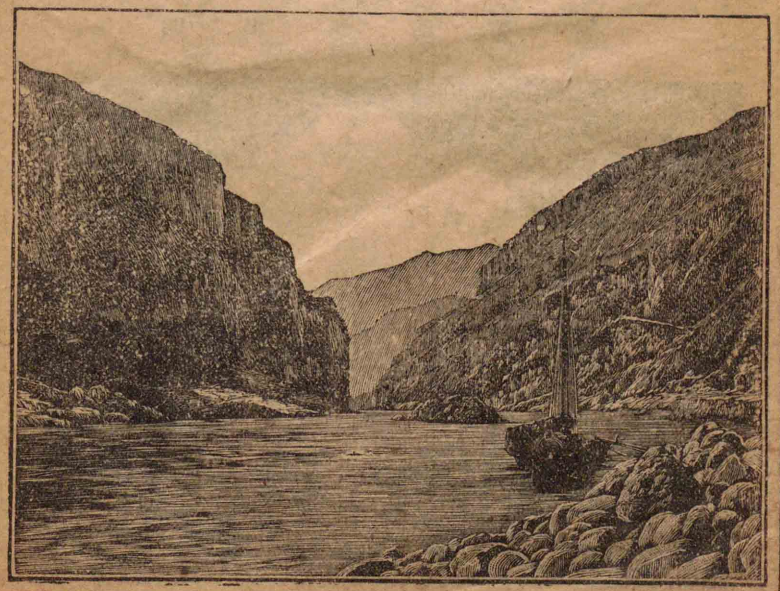


成都

巴縣

大曲折向東北而行。次爲
 岷江。沱江。嘉陵江。鴉。礮江。
 皆自北而南入於長江者。
 省會曰成都。居全省之
 中央。四面有山。有水。城內
 街市宏整。爲西南各省中
 一大都會。巴縣故重慶
 府治。當嘉陵江入長江之
 口。長江自此而下水。量驟
 大。城外有商埠。貿易尙盛。

峽 山 節 奉



奉節

宜賓

康定 理安 巴都 昌黎 頤督 嘉黎 太昭 川邊 區城 特別

番民

奉節故夔州府治。爲東境重鎮。有巫山十二峯。峯峯幽秀。
 長江經流其下。石灘錯出。爲江路最險處。瞿唐峽。灩澦堆。皆
 在其間。行旅至此。莫不嘆行路難也。宜賓故敘州府治。當
 岷江會合長江之處。夏秋水漲。時淺水汽。船可直抵於此。
 打箭爐。裏塘。巴塘。皆爲入藏之要道。已設康定。理化。巴安。三
 縣。而西藏之察木多。碩般多。拉里。江達。各區亦已設昌都。碩
 督。嘉黎。太昭。各縣。歸川邊鎮守使管轄。稱川邊特別區域。
 本省西境。爲通藏重鎮。英人藉印度以窺西藏。前清時已
 迭起交涉。可不加之意乎。
 境內西北二部。大半爲番民所居。曩時設土司治理之。今

物產

日○五○族○一○家○亟○宜○普○及○教○育○俾○日○進○於○平○等○也○

物產繁富。米、麥、綢、緞之屬，暢銷各省。又有特產曰川鹽。蓋本省距海遠，海濱產鹽之區，運輸入境，至為困難。幸各地有鹽井，井水含鹽質，取水煮鹽，供給本省之用，尚有贏餘。又有火井，井中有燃燒之質，土人常藉之以煮鹽，洵天然之利用也。

第四 廣東省

廣東居福建之西南，南臨南海，而欽縣一角與法領之安南錯接地。當全國最南，橫廣而縱仄，略似三角形。海南島獨立於南海中。

位置

地勢

氣候

大山

大水

氣候炎暖。南部及海南島地已入熱帶，故終歲多炎熱之時。雨量亦甚充足。

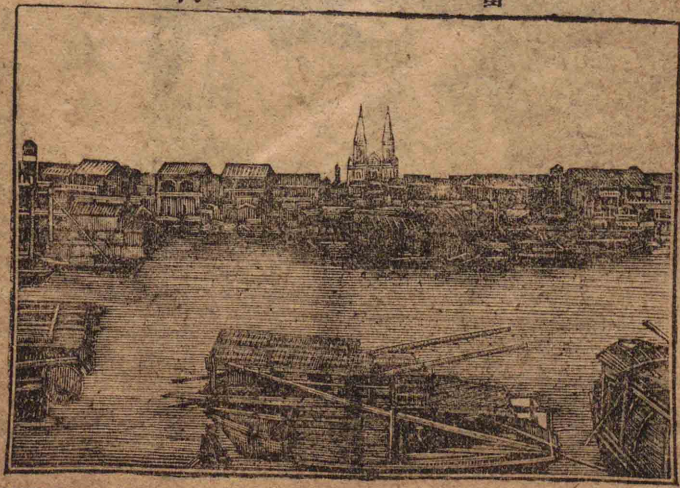
大山當北境有大庾、騎田諸嶺，為江西、湖南與本省分界之線。海康之雷山、欽縣之十萬大山、海南島之五指山、連峯幽谷，皆稱阻險。大水就珠江言之，其源有三：曰西江、曰北江、曰東江。相會於番禺城西南江中成一圓沙洲，曰海珠，因得珠江之名。



番禺

由虎門注於南海。珠江航行頗便。番禺省會。故廣州府治。濱江控海。形勢雄勝。虎門設礮臺。為全省防務之樞機。香港、澳門、東西並峙。實省會之外戶也。一割於英。一割於葡。香港北面之九龍。亦為英人所租。地形之要。如人之咽喉。惜乎已為他人所扼矣。城內街市繁華。貨物充積。廣九鐵路南達九龍。粵漢鐵路北通夏口。經營有年。尚未

禺 番



潮安

海康

瓊山

商埠

全成。所成支路。西達三水。潮安故潮州府治。居本省東隅。有鐵路至汕頭。是為潮汕鐵路。海康故雷州府治。在半島之上。突出南海中。東面之廣州灣。又租於法矣。瓊山故瓊州府治。在海南島北境。隔瓊州海峽。而與雷州半島相對。本省商埠獨多。殆以江海交通便利之故。曰番禺。在城南之沙面。並有租界。曰三水。在縣城西門外。曰江門。在新會境。曰惠陽。在惠陽縣。曰香洲。在香山境。曰公益埠。在台山境。有鐵路通至三夾海口。曰汕頭。在澄海之南。曰北海。在合浦之南。曰瓊山。在海南島之海口。所地方各埠之中。以番禺商埠為最盛。

物產

物產。以米。麥。為大宗。次為果品。新會橙。四會柑。瓊山波羅。蜜。增城掛綠。荔支。莫不有名。蠶絲甚富。工藝品亦精美。輸入鄰省。號為廣貨。

位置及地勢

第五 廣西省

廣。西。當。廣。東。之。西。北。其。西。南。與。法。領。之。安。南。相。接。地。勢。高。於。廣。東。

廣西形勢圖

大山 大水

大山。有。萌。渚。都。龐。越。城。諸。嶺。縣。互。於。北。境。分。茅。嶺。斜。聳。於。南。境。大。水。有。黔。鬱。桂。三。江。縱。橫。分。流。繼。而。會。合。入。廣。東。為。珠。江。支。流。甚。繁。

廣西形勢圖



邕寧

省會曰邕寧。故南寧府治。居

桂林

便於桂林。桂林舊省會也。居鎮

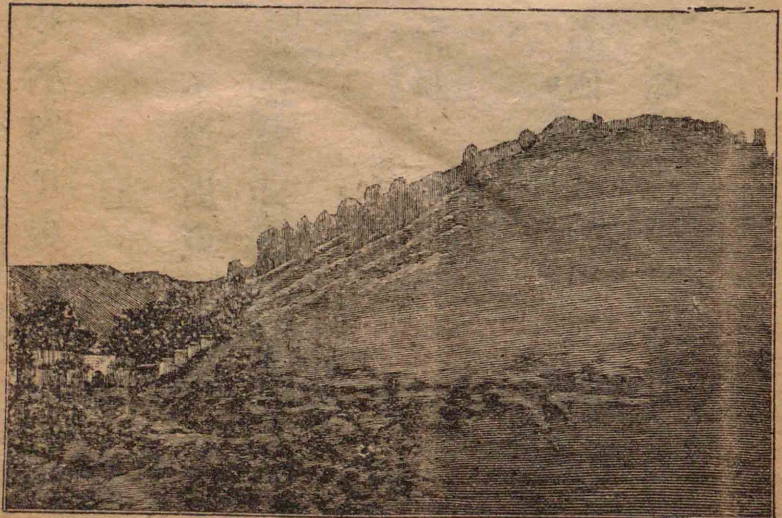
桂江之岸。山水奇秀。有甲於天下。之稱。因其偏於省之東北隅。

蒼梧

故民國成立。遷至邕寧。蒼梧南

故梧州府治。占桂江與西江會流之曲。為入廣東之要途。商埠關在南門外。貿易尚盛。

本省與安南毗連。故鎮南關



險要

人民

氣候

物產

位置

地勢

始業

商務印書館印行

爲國防重地。駐重兵守之。進而龍州。猶內戶矣。法人築鐵路直達於此。一陸路之商場也。

人民除漢族外。有苗。獠。雜居。風氣不逮廣東之開明。

氣候特異。早溫。晝熱。晚涼。夜寒。往往一日而四變。山間瘴

癘殊甚。

物產以林木。礦產爲多。又盛產藥材。

第六 雲南省

雲南爲二十二省中之西南邊省。西北接於川邊。西南接

於緬甸。東南接於安南。地勢全境爲高原。惟中部略有平坦

之地。

大山

大水

大湖

昆明

麗江

大理 曲靖

大山盤鬱。隨地異形。而西部

山脈大抵皆自北而南。如雲嶺。

怒山。高黎貢山。皆是也。水之大

者。北有金沙江。西有怒江。瀾滄

江。湖之大者。曰滇池。曰洱海。

省會曰昆明。故雲南府治。居

於滇池之濱。四通八達。扼全省

之樞紐。今已闢爲商埠。而法人所築之滇越鐵路。自安南入

境。直抵於此。本省之主權。與有關係焉。麗江爲入川之要

道。大理瀕於洱海。有點蒼之名山。曲靖則東境之重鎮。

雲南形勢全圖



春季

第二册

九

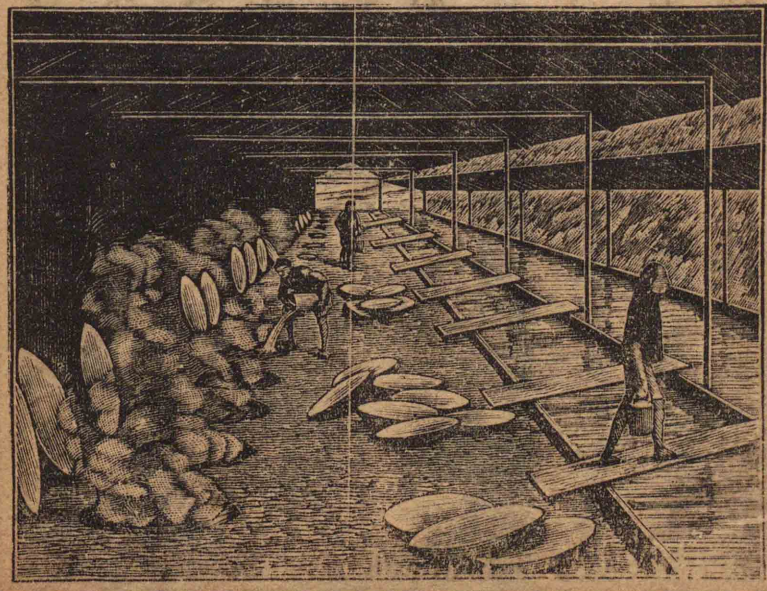
商埠

國防

也。

商埠除省城外南有蒙
 自河口思茅西有騰衝而
 蒙自河口為與安南往來
 之要途法人所築滇越鐵
 路通過之騰衝為由緬甸
 入境之孔道他日滇緬鐵
 路告成可直達緬甸
 安南緬甸昔皆附屬於
 我國足為本省之屏障清

雲南鹽窰



人民

物產

位置及地勢

大山大水

代○淪○於○英○法○遂○致○本○省○介○居○兩○大○之○間○頗○難○防○禦○今○又○藉○鐵
 路○為○擴○充○勢○力○之○基○矣○我○國○可○不○加○之○意○乎○

本○省○人○民○漢○回○同○居○而○苗○獠○猺○獯○之○族○亦○雜○處○各○地○風○俗
 尚○有○閉○塞○之○嫌○

物○產○礦○為○大○宗○銅○錫○自○古○著○名○有○鹽○井○本○省○食○鹽○全○賴○之○
 點○蒼○山○之○石○俗○稱○大○理○石○普○洱○之○茶○人○多○嗜○之○

第七 貴州省

貴○州○居○廣○西○之○北○四○川○之○南○湖○南○之○西○雲○南○之○東○地○勢○如
 平○鋪○之○樹○葉○山○水○縱○橫○如○葉○脈○然○

大○山○南○部○據○苗○嶺○之○脈○北○部○據○婁○山○之○脈○大○水○則○烏○江○盤

貴陽 鎮遠 大定 南籠 人民 物產

江其著者也。貴陽當全省中部是為省會。在本省為富庶之區。鎮遠為東方重鎮。大定為北方重鎮。南籠故興義府治。為南方重鎮。皆依山為險者也。

本省為苗民舊壤。漢族之蕃殖。其地不過數百年間事耳。地位僻遠。故水陸無一商埠。

地質磽薄。物產不豐。惟礦產頗多。金、銀、銅、鐵、煤之屬。皆有之。風氣未開。故猶棄利於地也。

貴州形勢全圖



第八 各省都會及商埠表

省名	都會	商埠
直隸 <small>附熱河 察哈爾</small>	天津	赤峯 秦皇島 張家口
奉天	瀋陽 <small>(舊稱奉天)</small>	安東 營口 葫蘆島 鳳城 新民 通遼 法庫 洮南
吉林	吉林	長春 <small>(俗稱寬城子)</small>
黑龍江	龍江	齊齊哈爾 <small>(俗稱哈爾濱)</small> 依蘭 <small>(俗稱寧古塔)</small> 頭道溝 龍井村 百草溝
江蘇	江寧	丹徒 <small>(舊稱鎮江)</small> 吳縣 <small>(舊稱蘇州)</small> 上海 吳淞

始業... 商務印書館印行

甘肅	陝西	山西	河南	山東	湖南	湖北	福建	浙江	江西	安徽
皋蘭	長安	陽曲	開封	歷城	長沙	武昌	閩侯	杭縣	南昌	懷寧
(舊稱蘭州)	(舊稱西安)	(舊稱太原)		(舊稱濟南)			(舊稱福州)	(舊稱杭州)		(舊稱安慶)
嘉峪關		歸綏	鄭陽	煙臺	湘潭	沙市	三都澳	永嘉	九江	懷寧
		(舊稱歸化城)	(舊稱鄭州)	濰縣	常德	宜昌	思明	鄞縣		蕪湖
			(舊稱彰德)	周村	岳陽	(舊稱漢口)	(舊稱廈門)	(舊稱溫州)		
			洛陽		(舊稱岳州)			(舊稱寧波)		

新疆	四川	廣東	廣西	雲南	貴州
迪化	成都	番禺	邕寧	昆明	貴陽
		(舊稱廣州)	(舊稱南寧)	(舊稱雲南)	
迪化	巴縣	番禺	龍州	昆明	
塔城	(舊稱重慶)	三水	蒼梧	蒙自	
疏勒	萬縣	江門	(舊稱梧州)	騰衝	
吐魯番		汕頭		(舊稱騰越)	
		瓊山			
		(舊稱瓊州)			
		北海			
		惠州			
		陽州			
		(舊稱惠州)			

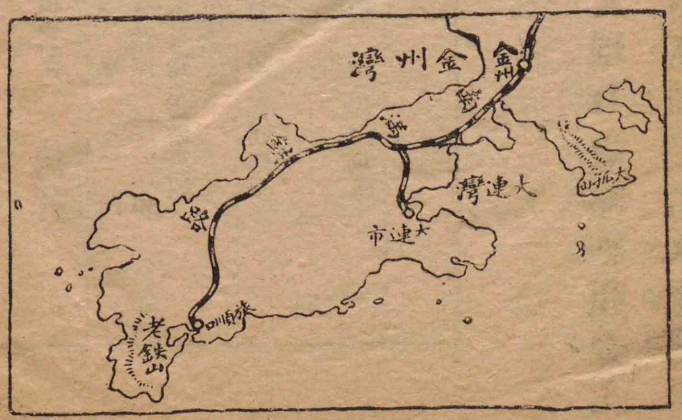
第九 各省租借地

租借地者外人藉強權所佔我國之地每歲略納租金美其名曰租借耳在沿海凡六區 一日旅順二日大連灣均

旅順大連灣

在奉天之遼東半島東岸。旅順以
 兩小土股環抱而成。內分兩灣。外
 狹而內寬。大連灣在其東北。合三
 小灣而成一大灣。水量頗大。入冬
 不冰。碇泊良便。與旅順互相犄角。
 有鐵路通營口。瀋陽。是二者皆我
 國北洋之最良軍港。清光緒二十
 四年。為俄人所租。旋俄與日本交
 戰。日兵竭全力於此。登岸。戰罷議
 和。遂將二港轉租於日本。時清光

灣連大及順旅



威海衛

緒三十一年也。原約二十五年中
 日新協約成。展期為九十九年矣。
 三曰威海衛。在山東半島之北
 岸。煙臺商埠之東。劉公島橫於前
 成東西二港。水深且廣。可泊巨艦。
 昔為我國北洋之軍港。清光緒二
 十四年。租於英國。租期亦二十五
 年。四曰膠州灣。在山東半島之南岸。
 因青島半島突伸海
 中。遂環抱而成一大灣。面積寬廣。
 清光緒二十四年。租於德。
 以九十九年為期。德人於此築鐵路
 直達歷城。是為膠濟鐵

衛海威



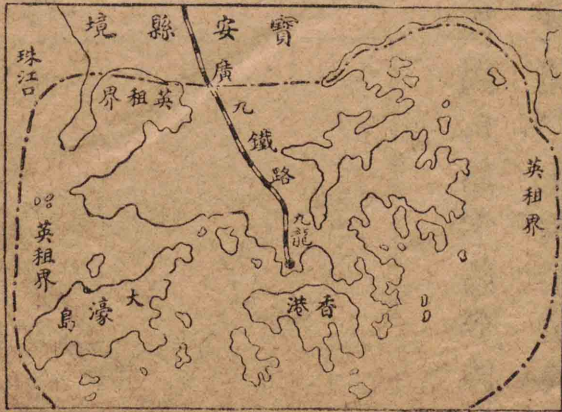
膠州灣

九龍

路亦稱青濟鐵路。歐洲戰事起，日本遂以兵力強占其地。五日九龍在廣東膠州東珠江口東岸之小半島。其南與香港相對。香港乃我國割讓於英者。英以香港孤立。



九龍及香港



廣州灣

香港澳門

海中復租九龍以聯絡內地。租期九十九年。今有廣九鐵路自番禺至此。乃中英合辦者。六日廣州灣在廣東雷州半島東岸。湛川島之內。清光緒二十五年。法人與我訂租借之約。亦以九十九年為限。蓋法人欲藉此與安南響應也。香港澳門者。並峙於廣東珠江口外。皆為我國海防要地。清

廣州灣 澳門



臺灣

代既將香港割讓於英。於澳門則許葡人永遠管理。福建東之臺灣島。又因戰敗於日本。遂致割讓矣。

第十 各省地理之特點

二十二省地方在中國全部占優良之地位。舉其特點有屬自然者。有屬人造者。

北方黃土

山西煤田

陝西石油

長江水運

自然之特點五。一為北方黃土。質鬆而腴。至宜種植。黃河以北諸省皆有之。二為山西煤田。全省皆產煤。故有山西為一大煤田之稱。煤質極佳。三為陝西石油池。延長縣所產最富。苟善煉之。可供全國之用。四為長江水運。江流安穩。非黃河時患潰決之比。自上海乘大汽船。直達夏口。淺水

長江流域農產物

汽船可至巴縣。商業振興。稱全國最。五為長江流域農產物。江浙皖贛湘鄂川中之米及絲茶。產額最多。轉運全國。每歲所出。不特足備本國人之需。且有餘以供他國之取求焉。

人造之特點五

萬里長城

一為萬里長城。稱世界巨工之一。東起直隸之山海關。西抵甘肅之嘉峪關。經直隸山西陝西甘肅四省之北。



如業...

商務印書館印行

運河

孔林

黃河鐵橋

僑民

長凡五千四百餘里。每隔三十六丈。築一堡塞。置一烽火臺。相傳為秦始皇所築。實則今所存者大半為後代所增修矣。二為運河。世界人工所成最長之水也。南起浙江。北經江蘇。山東。達直隸。長凡二千五百餘里。當海運未通時。吳越粟。帛。灌輸。燕薊。皆取道於此。三為曲阜城外之孔林。衆山環拱。萬木參天。古碣崇碑。不知凡幾。城內之闕。里有孔子故宅。門庭舊觀。歷二千餘年。未致傾圮。誠世界所罕有也。四為黃河鐵橋。京漢鐵路貫通南北。中間必經黃河。乃於河南滎澤縣境造一鐵橋。長九里。亦近代巨工也。五為閩粵人之海外僑居。兩省開通最早。故我國人經商外國者。實始於兩

省人。今日華僑中尚占多數。國內貿易亦盛。其實力有足多者。此亦一特點也。要之。二十二省居溫帶之中。氣候溫和。又得黃河。長江。兩流域之饒沃。所謂天時地利兩濟。其美苟人民能盡力經營。國利民福之基礎。其在是乎。

教育部審定批詞

春季始業

高等小學和國教科書

新地理教科書及教授法

教科書材料
文詞均尙妥
適教授法與
教科書相輔
而行參考精
詳準備適當
內容提示尤
爲扼要頗合
高等小學教
授之用准作
高等小學春
季始業學生
及教員用書

部(187)

Republican Series
CHINESE GEOGRAPHY
FOR HIGHER PRIMARY SCHOOLS
(for Two Semesters)
(Revised Edition)

Approved by the Board of Education
COMMERCIAL PRESS, LTD.

中華民國元年六月初版
中華民國七年七月訂正五二版
春季

正訂(共和國)
教科書
新地理六册
(高等小學校用)

(第二册定價大洋叁分外埠酌加
陸分對折叁分運費隨費)

編纂者 武進莊 武進許 武進國 武進英 武進廉 武進俞
發行所 上海河南路北首寶山路
印刷所 上海棋盤街中市
總發行所 商務印書館
分售處 北京天津保定奉天吉林長春
龍江濟南東昌太原開封洛陽
西安南京杭州蘭州吳興安慶
蕪湖南昌九江漢口武昌長沙
寶慶常德衡州成都重慶瀘縣
遂寧福州廈門廣州潮州汕頭
香港桂林梧州雲南貴陽
石家莊 哈爾濱 新加坡

中華民國元年七月十九日領到文字第十一號執照
一月十九日領到文字第十一號執照

四八六九號

新
業
新
地
理

商務印書館印行

広島大学図書

0130449541

