

43134

教科書文庫

4
290
63-1913
01304
49542

Kodak Gray Scale

A 1 2 3 4 5 6 M 8 9 10 11 12 13 14 15 B 17 18 19

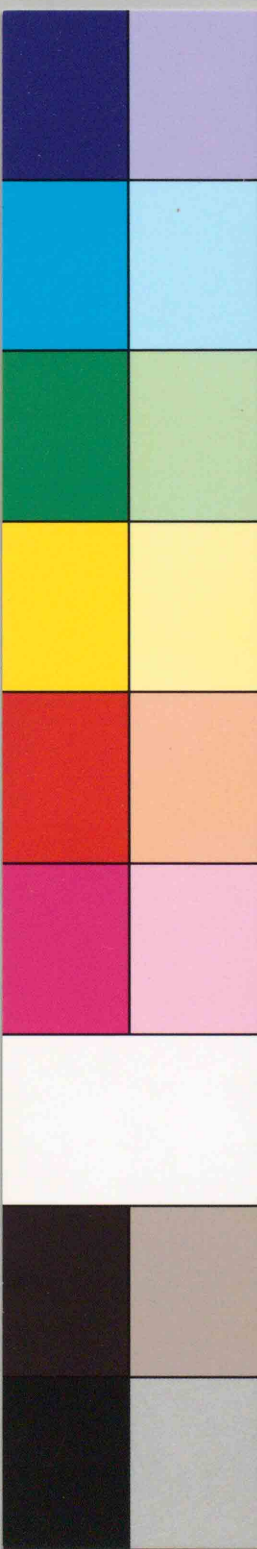
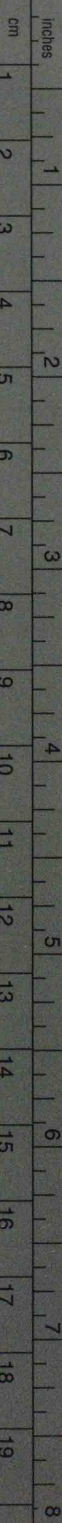


© Kodak 2007 TM: Kodak

Kodak Color Control Patches

Blue Cyan Green Yellow Red Magenta White 3/Color Black

© Kodak 2007 TM: Kodak



教育部審定

C8
290
1913

高等小學校 春季始業
 第二冊 學生用
 共和國 新地理
 教科書

商務印書館發行



資料室

中央図書館

C8
290
1913

目次

第一	江西省
第二	浙江省
第三	福建省
第四	湖北省
第五	湖南省
第六	山東省
第七	河南省
第八	山西省
第九	陝西省

授課時數

三 四 三 四 三 四 三 四 三

春季新地理

第二册 目次



広島大学図書

0130449542

時間分配方法附

每篇教授二時者，其分配方法，可分三種：(甲)每篇平分二段，每時教授一段；(乙)每篇分二段，第一段較多，第二段較少，第一時教授第一段，第二時教授第二段，并復習全篇；(丙)不分段落，第一時教授，第二時復習，其每篇教授三時以上者，以此類推。(如三時者可分二三段，四時者可分三四段，或竟不分段落，視各篇內容而定。)

春季新地理第二冊

第一 江西省

江西居於安徽、湖北兩省之南，東、西南三面皆有大山為界。北面則豁然開朗，悉為平原。

大山有南嶺、正幹。在本省與廣東之界上。大庾嶺其高峯也。大水除長江外，有贛江縱貫之。鄱陽湖當長江之南，形如三角。湖中風景頗勝。



江西形勢全圖

位置及地勢

大山

大水

大湖

南昌

上饒

南城

九江

始業 著 地 址

商務印書館印行

南昌省會。在贛江東岸。鄱陽湖之西南。水道四通。舟楫往來甚便。近築南潯鐵路。自九江至此。上饒故廣

廬山



途。信府治。為通浙之要。途。南城。故建昌府。治。為入閩之捷徑。九江。濱江帶湖。為全省門戶。亦沿江一商埠也。西門外有租界。西境之廬山。上有牯牛嶺。外人租為避暑

萍鄉

物產

位置

之所。香爐峯。下有瀑布。長數百尺。廣十尺。洵奇景也。南麓有白鹿洞書院。宋朱熹嘗講學於此。今改為學校矣。萍鄉。在省之西。有鐵路通湖南之株洲。是謂萍株鐵路。

物產。以茶為大宗。次為葛布。尤以萬載之苧布。寧都之銅版夏布。最有名。景德鎮之瓷器。中外珍視之。近年設公司。力求改良。出品益佳。萍鄉之煤。產額亦甚富。

第二 浙江省

浙江者。東海濱之一省也。境內有浙江之大川。因分為東西二部。東部曰浙東。多小嶺。西部曰浙西。多平原。

春季新地

第二册

二

地勢 大山 大水 大湖

江浙形勢全圖

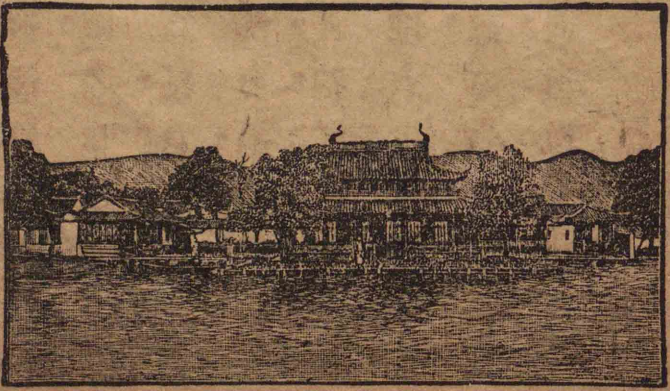


沿海海岸線。屈曲而成灣港。故本省海岸形勢較江蘇為優。仙霞嶺。大山有南嶺之脈。起頂而為諸山大水。北部有浙江曲折而行。形如之字。故亦稱之。江下游則稱錢塘江。東入於海。江潮頗盛。每屆舊歷八月十八日。各地人士咸往觀焉。南部有甌江。自西而東。亦入於東海。故本省北部可稱。浙江流域。南部可稱甌江流域。而運河自杭縣北入江蘇。北部有太湖。則與江蘇共有之。

勝地 杭縣

本省多名山水。若天台。雁蕩。括蒼。諸山。及杭縣之西湖。林泉邱壑。秀麗無匹。若舟山羣島中之普陀山。若武康之莫干山。又為中外人士避暑之勝地。杭縣故杭州府治。為本省省會。街市繁華。城內有吳山。城外有西湖。為東南第一名勝。滬杭甬鐵路自上海來。直入城內。復出城而至閘口。更南通鄞縣。城北之拱宸橋。乃商埠也。滬杭甬鐵

湖 西



嘉興

鄞縣

永嘉

險要

物產

路之支線止於此。嘉興為江浙交通之要道。滬杭甬鐵路經其東門外。鄞縣故寧波府治為沿海通商巨埠之一。永嘉故溫州府治亦商埠也。未見興盛。本省依江海為險要。而今日尤當注意者。推沿海諸地。杭州灣亦稱錢塘灣。為浙江入海之口。舟山羣島羅列東海中。定海其最大者。前清時英人有不得割讓他人之約。象山港形勢優勝。故近日定為南洋軍港焉。葉。物產以米鹽為大宗。嘉興吳興之絲。杭縣之綢。緞。茶。之。吳興筆。紹興酒。金華醃腿。莫不馳名。域內人皆樂用。

位置

地勢

氣候

大山

大水

第三 福建省

福建東南濱海。西南界廣東。西與江西接。北與浙江接。東與江西接。故可稱為閩江流域。地勢西高而東下。氣候和煦。較長江流域稍異。

福建形勢全圖



境內多山。以南嶺之脈與江西分界。武夷山其主峯也。大水首推閩江。江有數源。皆發於西北隅。東南注東海。次為九龍江。斜流於西南部。入於南海。本省河流不

海岸

一。然灘多流急。不便航行。惟閩江下游。可通巨舶。

本省東濱臺灣。海峽隔海與臺

灣。島遙對海岸。曲折大島小嶼。錯

聚其間。福州灣為全省門戶。三沙

廈門兩灣。分列左右。形勢天成。

閩侯

閩侯省會。故福州府治。據閩江北

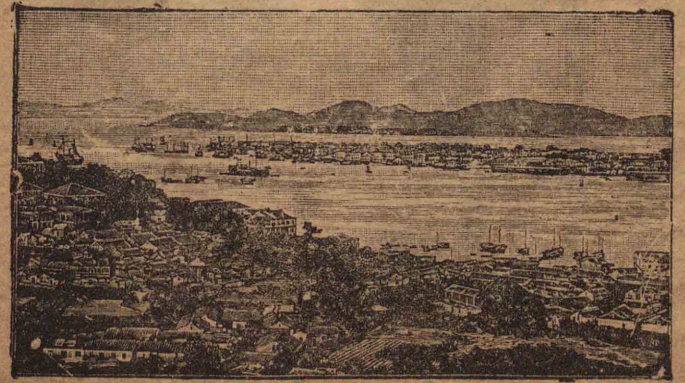
岸。商埠在城外之南臺。其下羅星

塔。為汽船停泊之所。羅星塔之西

有馬尾船政局在焉。閩江口曰五

虎門。設礮臺守之。為本省門戶。城

廈門



建甌

外有溫泉。浴之可以療皮膚病。建甌故建寧府治。多

名山水。山以武夷見稱。所謂九曲武夷也。水則建溪。尤

三都澳
思明

著。三都澳在霞浦西南。已開為商埠。思明故廈門

廳治。亦商埠也。且有租界。近築鐵路通龍溪。對岸小島

曰鼓浪嶼。各國領事駐焉。

險要

本省險要。海重於陸。清光緒二十一年。割臺灣以界

日本。而閩省之門戶。失馬尾。據閩江之口。形勢險固。清

光緒十一年。法軍據臺灣。攻福建。即由馬尾而入。今日

南洋軍港。惟此。尚有主權。若海壇。若金門。皆孤懸海中

之小島。若泉州。詔安。諸灣。亦皆可設防之地。所惜者。軍

物產

位置及地勢

事。上。設。施。為。中。日。新。協。約。所。限。制。已。失。自。衛。之。道。矣。

物。產。繁。富。榕。樟。二。樹。為。特。產。

樟。可。製。為。樟。腦。暢。銷。外。省。茶。為。

出。口。大。宗。武。夷。之。茶。尤。有。名。次。

為。果。品。柑。橘。柚。橄。欖。甘。蔗。荔。枝。

龍。眼。等。皆。產。之。

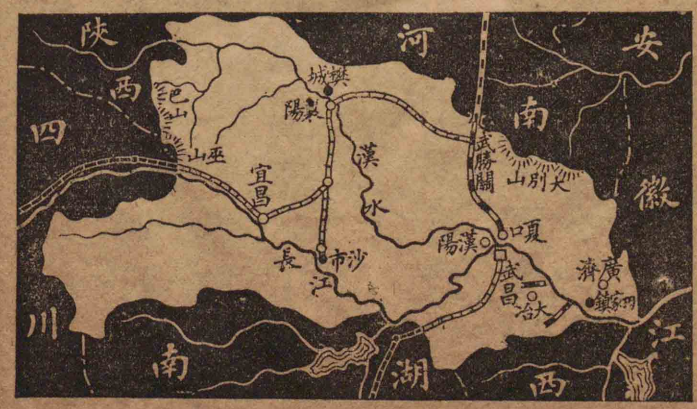
第。四。湖。北。省

湖。北。在。安。徽。之。西。河。南。陝。西。

之。南。四。面。皆。山。惟。中。部。為。平。原。

東。南。兩。部。又。多。湖。澤。

湖 北 形 勢 全 圖



商務印書館印行

大山

武昌

大。山。有。大。別。山。綿。延。於。東。北。巴。山。巫。山。兀。峙。於。西。大。

水。以。江。漢。並。稱。長。江。自。四。川。來。橫。貫。本。省。漢。水。自。陝。西。

來。東。南。流。而。至。武。昌。夏。口。

間。入。於。長。江。

省。會。曰。武。昌。長。江。至。此。

成。一。大。曲。折。北。望。夏。口。西。

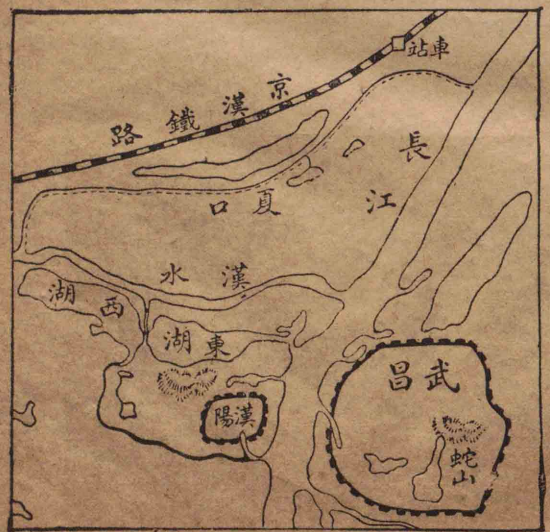
望。漢。陽。隔。江。鼎。峙。形。勢。天。

成。故。歷。代。視。為。重。鎮。城。外。

有。自。關。之。商。埠。尚。未。興。盛。

城。內。之。蛇。山。礮。臺。與。漢。陽。

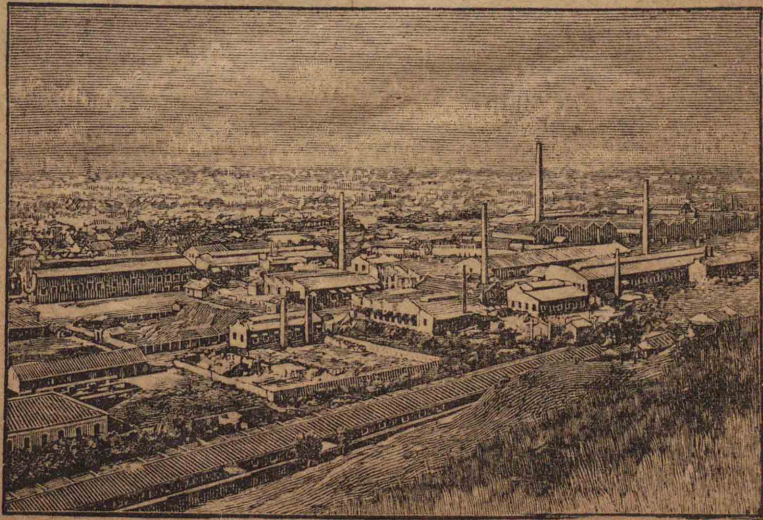
武 漢 形 勢 圖



夏口

應。之。龜。山。礮。臺。尤。為。東。西。相。口。即。漢。口。鎮。地。為。沿。江。商。港。之。至。大。者。其。北。有。各。國。租。界。京。漢。鐵。路。終。點。於。此。又有。粵。漢。川。漢。兩。鐵。路。興。工。已。久。尚。未。完。成。漢。陽。當。江。漢。合。流。之。點。有。兵。工。廠。鐵。廠。全。國。軍。械。及。鋼。軌。鋼。板。鋼。條。等。大。都。取。給。於。

漢 陽 鐵 廠



漢陽

宜昌沙市

險要

物產

此。宜。昌。沙。市。皆。為。商。埠。宜。昌。又。為。西。部。門。戶。入。川。之。要。道。也。

武。漢。自。古。為。兵。爭。之。地。用。兵。者。往。往。以。武。漢。得。失。卜。大。局。安。危。其。形。勢。之。重。要。可。想。而。廣。濟。之。田。家。鎮。扼。長。江。下。流。襄。陽。之。樊。城。扼。漢。水。中。部。應。山。之。武。勝。關。扼。入。汴。咽。喉。亦。要。隘。也。

物。產。有。米。麥。豆。棉。茶。菸。而。煤。鐵。錫。鉛。之。礦。亦。多。大。冶。鐵。礦。產。富。質。良。本。國。及。日。本。皆。取。給。於。此。築。鐵。路。達。江。濱。之。黃。石。港。以。資。轉。運。鄖。縣。錫。礦。成。效。亦。漸。著。矣。

第五 湖南省

位置及地勢

大山

大水

大湖

長沙

岳陽

湘潭

衡陽

常德

物產

始業新地理

商務印書館印行

湖南在湖北之南江西之西地勢崇高北部及東部

較為平坦

大山有衡山在中央有

騎田萌渚都龐越城諸嶺

在南境大水則湘資沅澧

四水並稱皆匯入於洞庭

湖長江在本省不過繞行

東北一角曲折可觀兩端

皆在湖北境內洞庭湖則江以南之水藪也湖中有山

風景清幽

湖南形勢全圖



長沙省城當湘江東岸南面衡嶽北倚洞庭城外有

自關之商埠長株鐵路起於此

岳陽故岳州府治居於長江與洞

庭湖相會之曲城之東北商埠在

焉湘潭之茶市最盛其東株洲

長株鐵路至此復經醴陵至江西

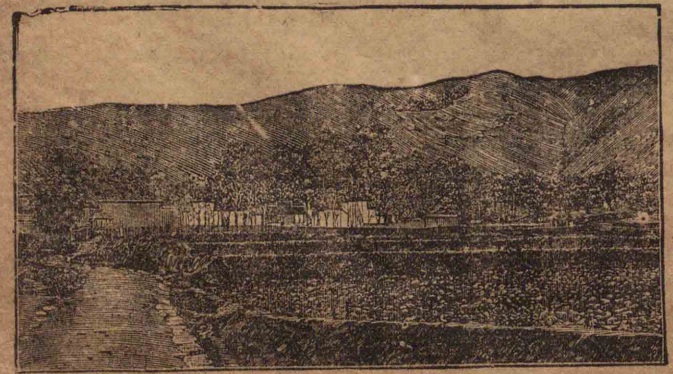
之萍鄉是謂萍株鐵路衡陽故

衡州府治當衡山之南故風景絕

勝常德居洞庭之西亦商埠也

物產茶米為最多東南諸地盛

衡山



春季新地理

第二册

八

產煤。而鐵錫之屬。隨地有之。醴陵之瓷器。近年專設公
司製造。可與江西之景德鎮媲美一時。

第六 山東省

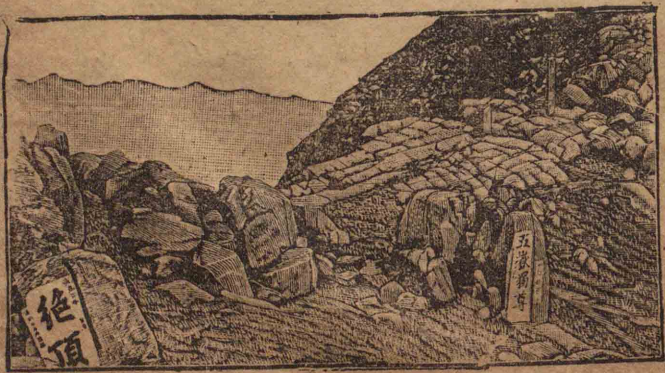
位置 地勢 大山 大水
山東在直隸之東南。東部為半島。伸出渤海黃海之間。西北二部。當黃河流域。地勢坦平。東部中部則甚高燥。大山以泰山為最有名。沂山。勞山。並峙其間。大水首數

山東形勢全圖



黃河斜貫本省。而注於渤海。運河則縱貫南北者也。

歷城 歷山西北有大明湖。德人所築膠濟鐵路。自膠縣來。經濰縣。周村。而抵省城。我國遂闢三地為商埠。商業尙盛。津浦鐵路亦經此入江蘇。泰安因泰山而名。汶水在其南。西流而入於運河。曲阜為孔子故里。今城北有孔林。卽孔子墓也。鄒縣為孟子故里。與曲阜相距



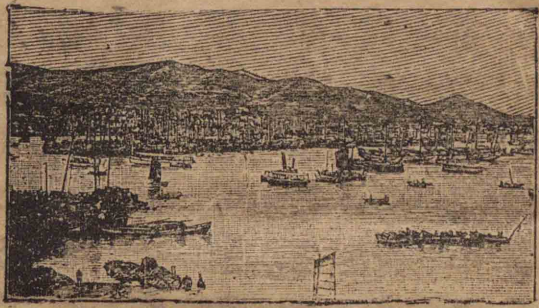
歷城 泰安 曲阜 鄒縣

煙臺

不遠。煙臺在之罘灣之南。一稱之罘。港寬水深。為通商良埠。氣候之佳。冠北方。故每當夏季。外人多至此避暑焉。

險要

本省險要不在陸而在海。蓬萊一角與旅順遙相控制。廟羣島聯絡其間。成為直隸海峽。乃渤海門戶也。其東端則成山角。榮成灣皆為要隘。惜膠州灣租於德。近且為日本所占。威海衛租於英。致沿海一帶為外人租地所隔離。聲氣不能相應。而蓬萊對



煙臺

物產

岸之旅順。又為日本之租借地。是猶門戶之嚴。與外人共有。誰謂山東尚有險可守耶。沿海各地盛產鹽。每年運出之草帽。緘亦為大宗。歷城之棗。膠縣之梨。肥城之桃。皆甚有名。而博山之玻璃。沙。可為製造玻璃之原料。

第七 河南省

河南居內地之中部。適當黃河流域。四面少天然之山川。可為省界。

大山有伏牛。熊耳。及嵩山。大水則黃河橫貫於北部。他如潁水。汝水。淮水。洛水等。分布全境。如樹葉之網脈。

大山
大水

位置及地勢

始業新地理
商務印書館印行

鐵路

開封

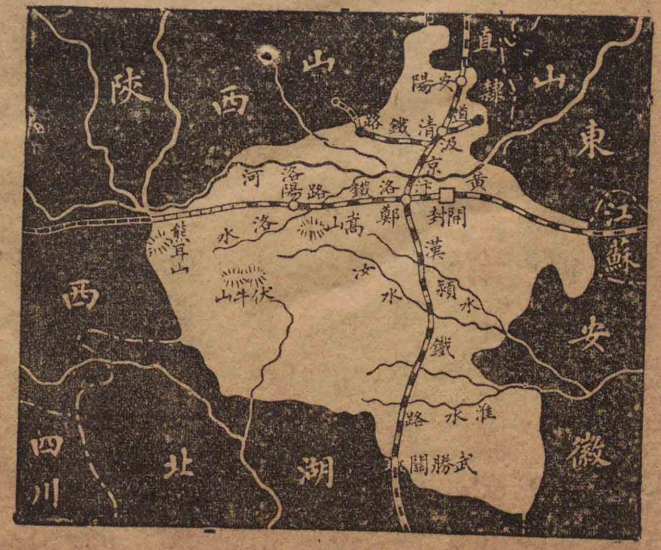
汲縣

安陽

然。本省鐵路曰京漢。自北而南者曰道清。曰汴洛。皆自東而西者。

省會曰開封。地勢平坦。城內街道寬宏。市廛繁盛。汴洛鐵路之東端發軔於此。汲縣故衛輝府治。為京漢道清兩鐵路交貫之地。安陽故彰德府治。據河北險要。京漢鐵路通過之。

河南形勢全圖



鄭縣

洛陽

險要

物產

位置

地勢

大山

第八 山西省

有新開商埠。鄭縣故鄭州治。為京漢汴洛兩鐵路交貫之地。洛陽故河南府治。乃古帝王建都之邑也。汴洛鐵路西端止於此。本省為四方往來之孔道。南境之武勝關為南北之樞紐。兵家所必爭者。今鑿隧道以通京漢鐵路之汽車。境內盛產煤鐵銅錫及藥材。而黃河之鯉尤負美名。山西在直隸之西。東倚長城。西及西南限於黃河北。部長城以外。今為察哈爾及綏遠特別區域。地勢極高。大山有太行山峙於東。陰山蔽於北。王屋析城二山。

春季新地理 第二册 十一

大水

陽曲

永濟

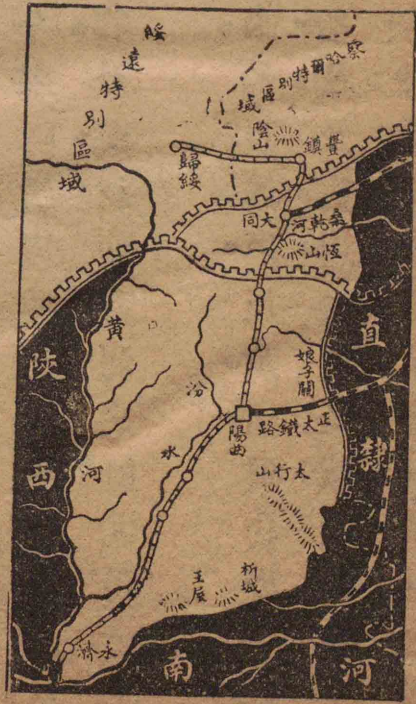
大同

歸綏

始業 耕 地 理

於○黃○河○南○界○水○汾○水○自○北○而○南○縱○貫○全○省○而○注○於○黃○河○

圖全勢形西山



治○為○本○省○省○會○當○汾○水○東○岸○有○正○太○鐵○路○通○直○隸○之○正○定○永○濟○故○蒲○州○府○治○為○銳○角○形○之○地○黃○河○自○北○來○忽○折○而○東○成○一○大○曲○折○大○同○居○於○陰○山○恆○山○間○為○張○綏○鐵○路○集○中○之○地○歸○綏○在○長○城○之○北○通○蒙○古○之○要○道○今

商務印書館印行

綏遠特別區域

險要

物產

位置

地勢

與○薩○拉○齊○托○克○托○等○八○縣○及○內○蒙○古○之○烏○蘭○察○布○盟○伊○克○昭○盟○各○旗○歸○綏○遠○都○統○管○轄○稱○綏○遠○特○別○區○域○本○省○山○嶺○重○疊○四○面○以○長○城○黃○河○為○天○然○之○屏○蔽○自○古○稱○為○可○戰○可○守○之○區○娘○子○關○為○入○京○要○隘○軍○事○上○必○爭○之○地○也

全省盛產煤銅鐵之屬食鹽亦有之

第九 陝西省

陝○西○居○於○山○西○河○南○之○西○其○東○以○黃○河○與○山○西○分○界○其○北○則○限○於○長○城○東○北○成○一○銳○角○突○入○綏○遠○與○山○西○之○間○西○北○成○一○銳○角○突○入○綏○遠○與○甘○肅○之○間○西○部○屈○曲○殊

大山

大水

陝西形勢全圖



兩山脈之間為平原。他如太華終南皆名山也。大水有渭水流於中部。故稱渭水流域。漢水流於南部。故稱漢水流域。而洛水則斜貫於北部。亦稱洛水流域。

甚南則以巴山之脈與四川為界。大山首稱秦嶺。在省之南。六盤山脈自甘肅延入。在省之北。

長安 大荔 南鄭 榆林 險要 物產

省會曰長安。故西安府治。居渭水南岸。城周四十里。形勢頗佳。大荔故同州府治。為洛水渭水黃河相會之所。南鄭故漢中府治。秦蜀之咽喉。南北棧道。以此為中權。榆林在長城附近。自古視為邊防重鎮。省東有潼關武關。西有散關。皆占形勢。而潼關扼秦晉豫三省之衝。尤為險要。石油為特產。煤鐵尤多。茶漆之屬亦出品大宗也。

教育部審定批詞

春季始業

高等小學和國教科書

新地理教科書及教授法

教科書材料均尙妥當
 文詞均尙妥當
 適教法與
 教科書相輔
 而行參考精
 詳準備適當
 內容提要尤
 爲扼要頗合
 高等小學教
 授之用准作
 高等小學春
 季始業學生
 及教員用書

部(187)

Republican Series
Chinese Geography
 FOR HIGHER PRIMARY SCHOOLS
 (for Two Semesters)
 Approved by the Board of Education
COMMERCIAL PRESS, LTD.

中華民國元年六月初版
 中華民國六年七月訂正五十八版
 中華民國六年四月訂正一三四版

訂正(共和國新地理六册)
 (第二册定價大洋叁分外埠酌加)
 (高等小學校用)

編纂者 武進 莊廉
 校訂者 武進 許國英
 發行者 商務印書館
 印刷所 上海北河南路北首寶山路
 總發行所 商務印書館
 分售處 上海 棋盤街 中市
 北京 天津 保定 奉天 吉林 長春
 龍江 濟南 南昌 太原 開封 洛陽
 西安 漢口 廣州 汕頭 廈門 福州
 重慶 成都 梧州 梧州 梧州 梧州
 汕頭 廈門 廣州 汕頭 廈門 福州
 重慶 成都 梧州 梧州 梧州 梧州

中華民國元年十月十九日稟部註冊
 一月十九日領到文字第十一號執照

二八三六計

春季始業
 新地理第二册終

春季始業
 新地理

商務印書館印行

広島大学図書

0130449542

