

42849

教科書文庫

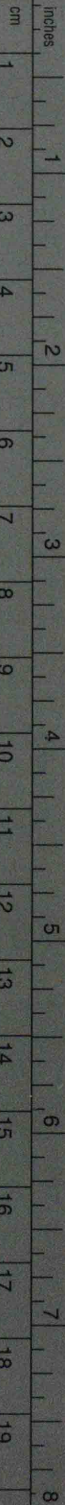
4
293
40-1906
20000 66260

Kodak Gray Scale



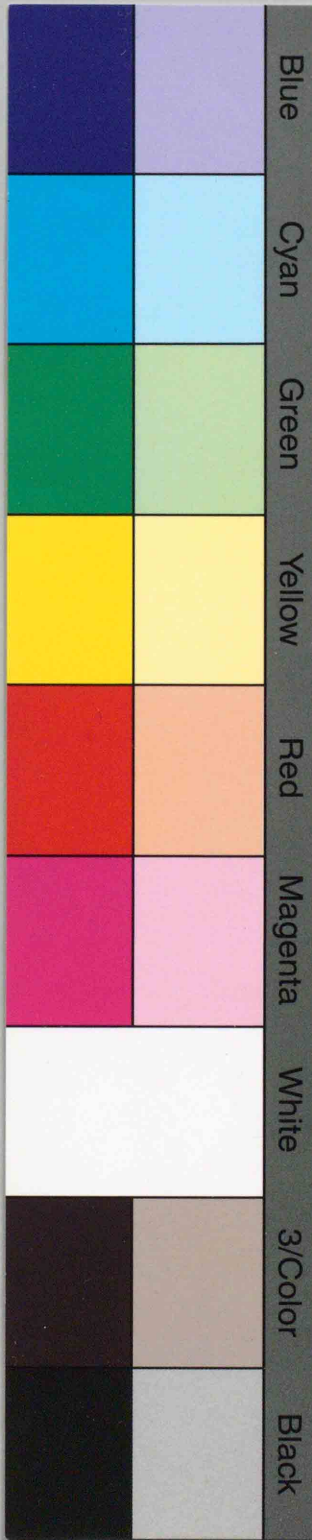
© Kodak, 2007 TM: Kodak

A 1 2 3 4 5 6 M 8 9 10 11 12 13 14 15 B 17 18 19

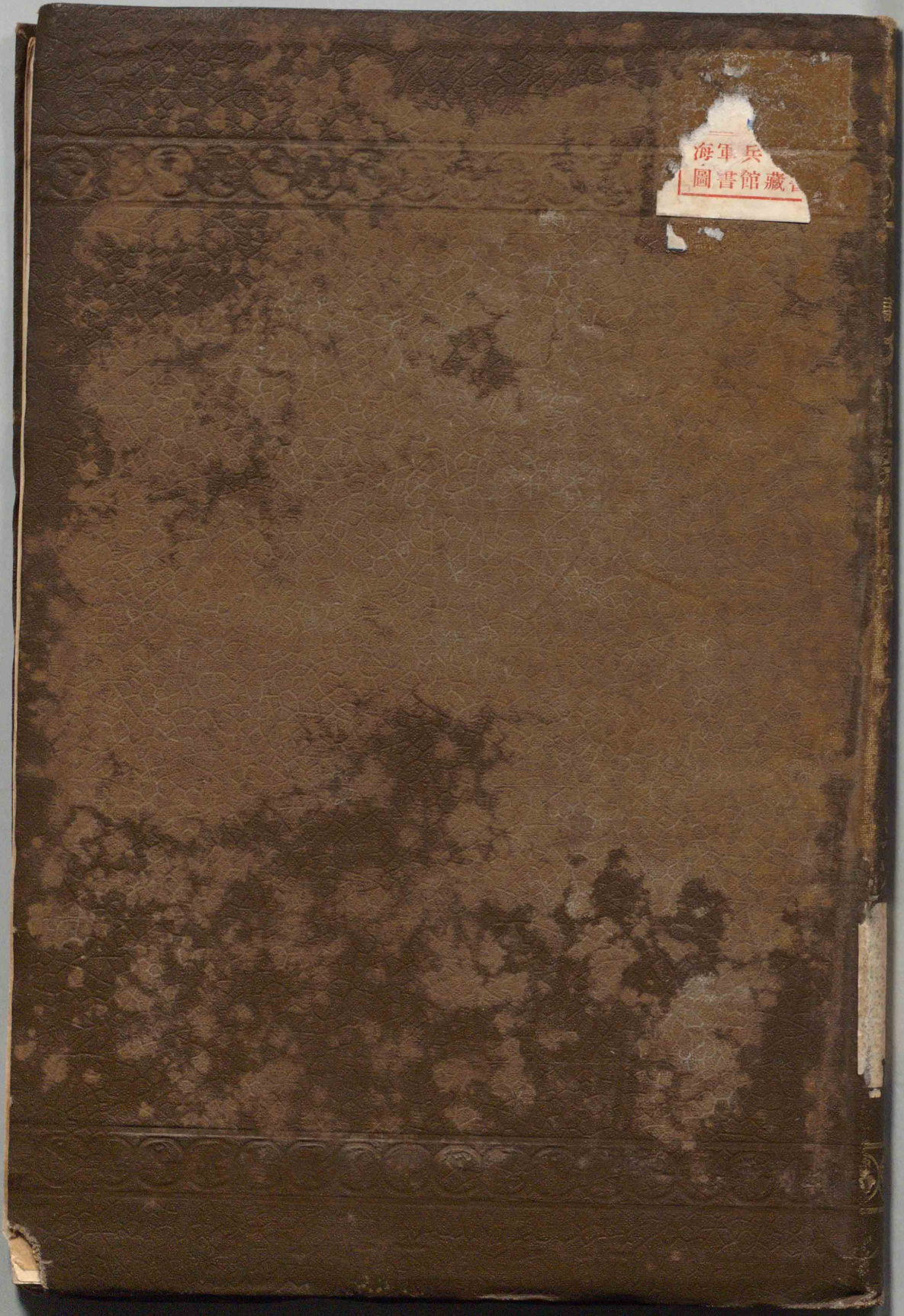


Kodak Color Control Patches

© Kodak, 2007 TM: Kodak



海軍兵  
圖書館藏



資料室

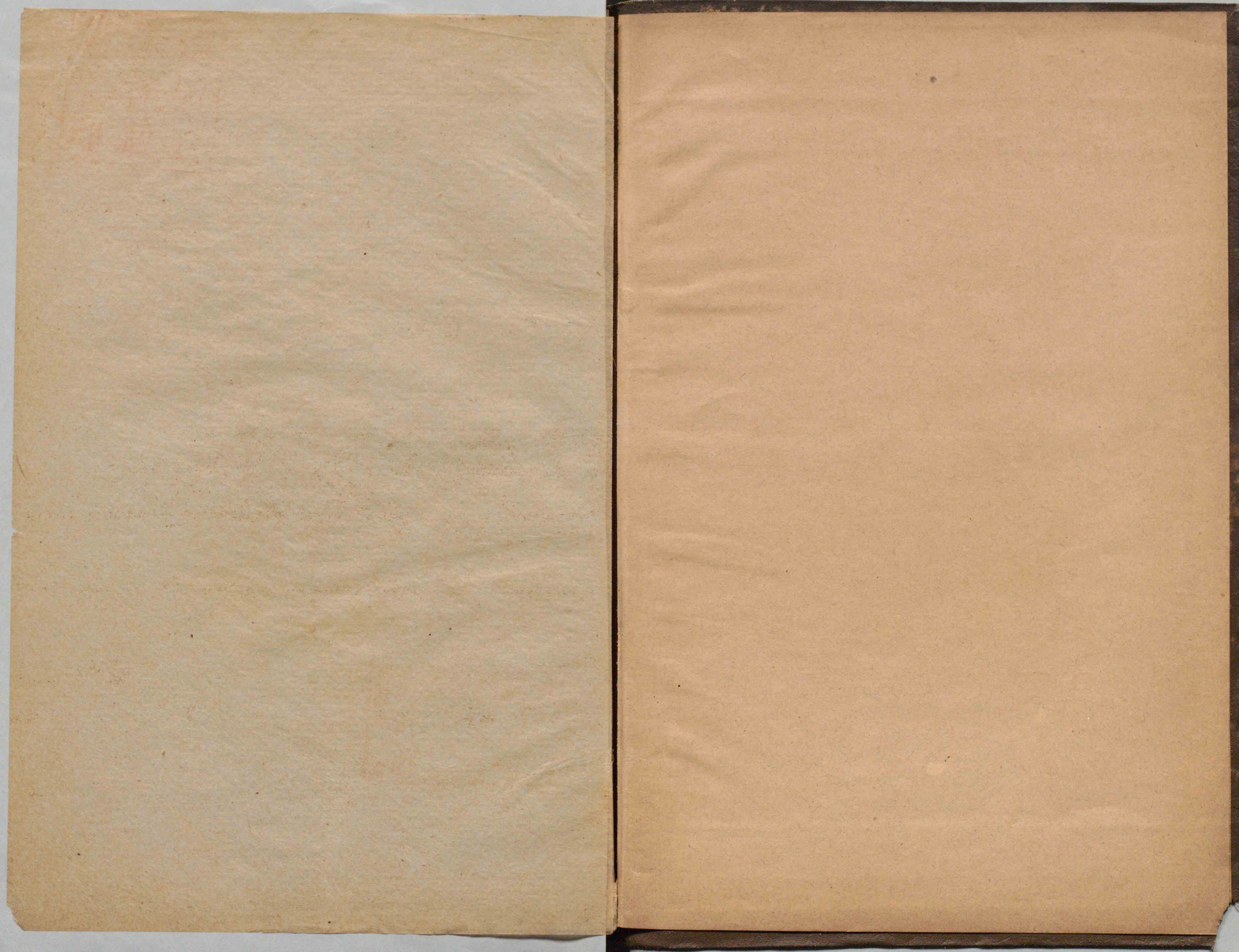
42

293

明如



浜本純逸  
寄贈





明治三十九年二月十日  
文部省檢定濟

三省堂編纂

訂四  
外國新地理

普  
地  
143  
3 vols

青森圖書類番號  
明治三十九年六月十八日  
6128

和文

東京 三省堂發行

訂四 外國新地理下卷目次

南北アメリカ洲

北アメリカ洲

北アメリカの海岸	二
北アメリカの地勢	三
アメリカ合衆國	六
イギリス領アメリカ	二十四
カナダ	二十五
ニッファウンドランド及ラブラドル	三十一
ベルムダ諸島	三十二

目次

一



北アメリカ洲括論

グリーンランド……………三十三

メキシコ……………三十四

中央アメリカ……………三十八

西インド……………四十二

北アメリカ洲括論……………四十六

氣候……………四一八

天産……………四十九

住民……………五十

國勢……………五十一

交通……………五十一

南アメリカ洲……………五十一

南アメリカの海岸……………五十二

南アメリカの地勢……………五十二

コロンビア……………五十五

エクアドル……………五十七

ペルー……………五十九

ボリビア……………六十一

チリ……………六十三

アルヘンチナ……………六十五

ウルグアイ……………六十九

パラグアイ……………七十

ブラジル……………七十一

グイヤナ……………七十五

ベネスエラ……………七十六

南アメリカ洲括論……………七十八

氣候……………七十八

天産……………七十九

住民……………八十一

國勢……………八十一

天産……………八十一

アフリカ洲……………八十二

アフリカの海岸……………八十三

アフリカの地勢……………八十三

北アフリカ……………八十五

其一 東部……………八十五

エジプト……………八十五

エジプト、スダン……………八十八

アビシニア……………八十九

エリトリア……………九十六

ソマリランド……………九十

其二 北部……………九十

トリポリ……………九十一

チツニス……………九十二

アルジェリア……………九十二

マロッコ……………九十三

其三 西部……………九十三

イスパニア領ギネア及セネガンビア……………九十三  
 上ギネア……………九十四  
 フランス領スダン及サハラ……………九十五  
 南アフリカ……………九十六  
 其一 西部……………九十六  
   フランス領コンゴ……………九十七  
   コンゴ自由國……………九十七  
   ポルトガル領西アフリカ……………九十七  
 其二 南部……………九十八  
   ドイツ領南西アフリカ……………九十八  
   イギリス領南アフリカ……………九十八  
 其三 東部……………百〇二

### アフリカ洲 括論

ポルトガル領東アフリカ……………百〇二  
 ドイツ領東アフリカ……………百〇二  
 イギリス領東アフリカ……………百〇四  
 イギリス領中央アフリカ……………百〇四  
 アフリカ近海の諸島……………百〇五  
 氣候……………百〇六  
 天産……………百〇七  
 住民……………百〇八  
 國勢……………百〇八  
 交通……………百〇九



兩極地方

北極地方……………百十  
 南極地方……………百十

終説

土地……………百十一  
 住民……………百十二  
 生業……………百十四  
 交通……………百十七  
 國勢……………百十九  
 世界に於ける日本の位置……………百廿一

訂四 外國新地理下卷目次畢

訂四 外國新地理下卷

南北アメリカ(亞米利加)洲

南北アメリカ洲は西半球に在る一大洲にして、或は單にアメリカ洲若くは新世界と稱す。西は太平洋、東は大西洋、北は北極洋、南は南大洋に面す。中間にある**パナマ地峽**より北を北アメリカ洲といひ、南を南アメリカ洲といふ。兩洲共に其形狀三角形に似たり。此兩洲は、舊世界に比すれば、南北の長さ長けれども、東西の幅狭くして、其面積は舊世界の略半ばかり。

### 北アメリカ洲 (NORTH AMERICA)

北アメリカ洲は新世界の北半を占め、總面積凡そ百四十五萬方里、人口凡そ一億五百萬あり。其中に左の諸地域を含む。

アメリカ合衆國	イギリス領アメリカ	グリーンランド
メキシコ	中央アメリカ	西インド

海岸線延長九千八百里

#### 北アメリカの海岸

本洲の北岸及東岸は出入多けれども、其西岸は屈曲少なし。本洲の四隅には四大半島あり。北に於けるは、アラスカ半島・ラブラドル半島と稱し、南に於けるは、フロリダ半島・カリフォルニア半島と稱す。アラスカ半島はベ

(FLORIDA)

(CALIFORNIA)

(ALASKA)

(LABRADOR)

リング海峡を隔て、アジア洲の北東端と相望む。島には北に

(BEHRING)

北極群島、東にニューファウンドランド、西インド諸島等あり。北極

(NEWFOUNDLAND)

(WEST INDIES)

群島中にて主要なるものは、グリーンランド、バフィンランド、パリ

(GREENLAND)

(BAFFIN LAND)

(PARTY)

ー諸島等とす。海灣には、北海岸にハドソン灣、ブーシア灣、バフィ

(HUDSON)

(BOOTHIA)

(BAFFIN)

ン灣等あり。東海岸にはセント、ローレンス灣、メキシコ灣、カリブ

(ST. LAWRENCE)

(MEXICO)

(CARIBBEAN)

海等ありて、西海岸にはカリフォルニア灣あり。

(CALIFORNIA)

#### 北アメリカの地勢

本洲は地勢上西部高地、東部高地、

中央平原及東海岸平地の四部に分る。

西部高地は北極洋よりパナマ地峽に亙り、ロッキー山脈カスケ

(ROCKY)

(CASCADE)

ード山脈シエラ、ネバダシエラ、マドレ等其中に綿互す。此高地西

(SIERRA NEVADA)

(SIERRA MADRE)

阪の北部にはユーコン河(800)、中部にはコランビア河(570)、南部

(YUKON)

(COLUMBIA)

にはコロラド河(800)あり。此高地の山脈中には火山多し。

(COLORADO)

東部高地はラブラドル高原及アパラチア山脈の地を包含す。  
(LABRADOR)  
(APPALACHIAN MTS.)  
 中央平原はロッキー山脈と東部高地との間に在りて、北極洋よりメキシコ灣の間に亙る。其中央部に小高地ありて、北部平原とミシシッピ平原との分水界をなす。北部平原にはマケンジ  
(MISSISSIPPI)  
 一河(800)ありて、グレート、ベア湖(2,350)、グレート、スレーブ湖等  
(GREAT BEAR)  
(GREAT SLAVE)  
 の水を排放し、ネルソン河(160)ありて、ウイニペダ湖(1,500)の水を  
(NELSON)  
(WINNIPEG)  
 排放す。其分水界の南に一連の大湖あり。最西の三湖は恰も飛鳥の形を爲す。左翼はスペリオル湖(5,370)、右翼はヒューロン湖  
(SUPERIOR)  
(HURON)  
(4,000)にして、本體はミシガン湖(3,700)とす。是等の湖水は流れ  
(MICHIGAN)  
 て、エリー湖(1,600)、オンタリオ湖(1,260)に通じ、セント、ローレンス河  
(ERIE)  
(ONTARIO)  
(300)となりてセント、ローレンス灣に注ぐ。エリー湖、オンタリオ湖間はナイアガラ河にして、有名なるナイアガラの瀑あり。ミシシッ

ミシシッピ河は、其支  
 流ミズーリ河の源よ  
 り測れば、世界第一  
 の長流なり。

ピ平原は即ちミシシッピ河(2,000)沿岸の地なり。其西部は所謂

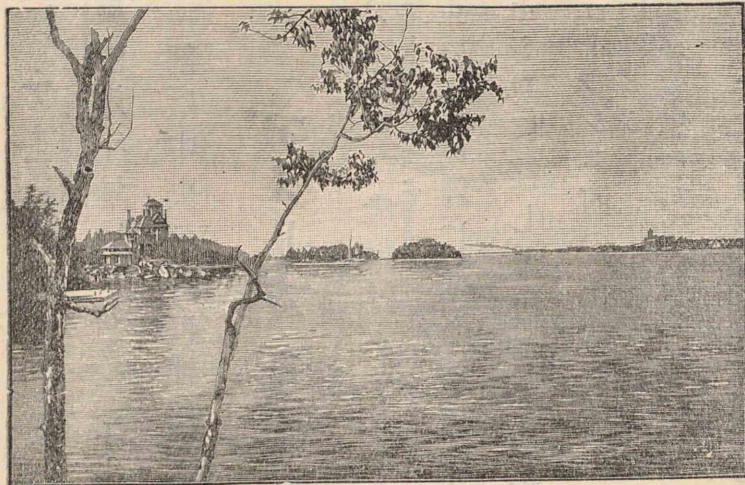
大平原の地にして、地域漸次に降下し、プレアリとなる。即ち無樹の大草原たり。ミシシッピ河はスペリオル湖の西に起り、ミズーリ河(1,250)、オハイオ河

(GREAT PLAINS)

(PRAIRIES)

(MISSISSIPPI)

(OHIO)



[景の河スンレ-ロトシセ]



[瀑のラガイナ]

(330) **アーカンサス河**(ARKANSAS)等の水を容れ、メキシコ灣に注ぐ。  
東海岸平地は、アブラチア山脈の東にありて、大西洋に面し、其南部は中央平野に連接す。中央及南部には沼澤多し。

### \* アメリカ合衆國

アメリカ合衆國は北アメリカ洲の中部を占むる大國にして、  
(UNITED STATES OF AMERICA)  
東は大西洋に面し、西は太平洋に瀕し、南はメキシコ灣及メキシコに接し、北は北緯四十九度の線と、西部諸大湖及セントローレンス河の上流とによりて、カナダと相分つ。

東海岸は屈曲出入多く、岬角には**ゴッド岬**(GODD)、**ハッターラス岬**(HATTERAS)、**海灣**には**デラウェア灣**(DELAWARE)、**チエサピーク灣**(CHESAPEAKE)等あり。島には**ロング島**(LONG)あり。南方**フロリダ半島**(FLORIDA)の岬角は**セーブル岬**(SAULE)と稱す。メキシコ灣の海岸

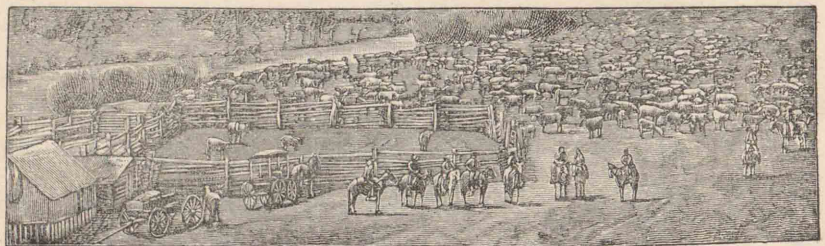
\*  
面積約五十八萬九千方里(日本の略二十五倍)  
人口約七千六百萬(日本の略一倍)

は、概して低くして沼多く、河口近傍には長き泥洲あり。西海岸は頗る平直にして、僅に**メンドシノ岬**(MENDOCINO)、**サンフランシスコ灣**(SAN FRANCISCO)等の出入あるのみ。

本域の西方には**コルチレラ高原**(CORTILLERA)あり。**カスケード山脈**(CASCADE RANGE)、**シエラネバダ**(SIERRA NEVADA)、**バダ**(WASATCH)其西を限り、**ロッキーマ脈**(CORDILLERA)其東境に綿互す。其間に**ワーサチ山脈**(WASATCH)ありて、此高原を**グレートベースン**(GREAT BASIN)及**コロラド高原**(COLORADO)の二部に分つ。グレートベースンは鹹湖及沙漠の域にして、河流は凡て**グレートソルト湖**(GREAT SALT)等の内地湖に朝宗す。コロラド高原は岩多き不毛の域にして、**コロラド河**(RIO GRANDE)の上流其域を流れ、**グランド河**(COLUMBIA)又源を其山中に發す。コルチレラ高原の西阪には**コランビア河**(SACRAMENTO)ありて、太平洋に入る。コルチレラ高原の東方は、地域漸次に降りて、**大平原**(GREAT PLAINS)となり、延いて**プレーア**(PRAIRIES)と

なる。**ミシシッピ**河本流其中を流れ、支流には**オハイオ・ミズーリ** (MISSISSIPPI) (OHIO) (MISSOURI)  
**アーカンサス**等あり。ミシシッピ流域の東には、**アパラチア**山脈ありて、數箇の並行脈より成り、其中に**アレガニー**山脈等あり。コ (ARKANSAS) (APPALACHIAN MTS.)  
 ルデレラ高原の大山脈に比すれば、其高さも幅及長さも、共に遙に劣れり。此山脈の東は大西洋に向つて降り、所謂**東海岸平地**をなし、**コネチカット**・**ハドソン**等の諸河其平地を流る。 (CONNECTICUT) (HUDSON)  
 本國は面積廣大なるを以て、**氣候**等一ならず。南方は半熱帶性なれども、大部は温帶性にして、ヨーロッパに於ける同緯度の地に比すれば、更に寒し。殊に全域中東西に亘る山脈なきを以て、國內の大部は北方より寒風を受くる憂あり。又大西洋岸はラブラドル寒流の影響を受くるが故に寒冷なり。されど太平洋岸は、暖流の影響を受けて頗る温和なり。

本國は**大農産國**にして、**棉**・**玉蜀黍**及**煙草**・**小麦**の産額世界第一たり。**棉**は南海岸及海岸の低原に産し、**玉蜀黍**はミシシッピ河・**ミズーリ**河の流域に産し、**小麦**は大湖地方及ミシシッピ河・**レッド**河の上流々域に産し、**煙草**は東岸地方の北部及中央平原の**オハイオ**河沿岸地方に産す。又本國は**大牧畜國**にして、牛豚の頭數世界第一なり。**牛**は主に**ロッキ**山脈の東側の平原に産し、**豚**はミシシッピ河の沿岸地方に産す。又本國は**大鑛産國**にして、**石炭**・**石油**・**銀**・**銅**の産額は世界中第一に位し、**金**の産額は世界第二なり。**鐵**・**石炭**・**石油**は



【景の畜牧東山一キロ】

アパラチア山脈地方に多く産し、金銀銅はコルヂレラ高原地方に多く産す。其他材木は大湖地方北東地方及太平洋沿岸地方に産し、水産も亦饒多にして、東岸の北部には鱈、西岸の北部には鮭、大西洋岸の北部には鯨を産す。本國は此の如く天産に富むが上に、近時製造工業も亦勃興し、其盛大なることイギリス國に次ぐ。工業中最も盛なるは、綿布及毛織物業、皮革業、機械製造業、製鐵業等なり。貿易はイギリス、ドイツ、フランス、南アメリカ、西インド、清國、日本との間に最も盛にして、主に棉花、小麥、玉蜀黍、麵粉、食用肉、石油、煙草、材木、金銀等を輸出す。日本へは繰綿、石油、葉煙草、鐵類、麪粉等を輸出し、日本よりは生絲、茶、羽二重、地蓆、米等を輸入す。

本國はもとイギリス國の所領なりしも、千七百八十二年遂

マサチューセツツ、ニッ  
 ー、ハンブッシュアイア、ロ  
 ード、アイランド、コ  
 ネチカット、ニュー、ヨ  
 ーク、ニッ、シ、ア、シ  
 ー、ペンシルバニア、  
 デラウエア、メリー  
 ランド、バーヂニア、  
 北カロライナ、南カ  
 ロライナ、ジョージア

に獨立し、其州數初め十三なりしが、其後フランス、スイス、パニア、メキシコ、ロシアの諸國より領土を得て、目下四十五州、五地方一區となれり。今便宜上コルヂレラ諸州、中央諸州、大西洋面諸州及アラスカの四に分ちて説明せん。

**コルヂレラ諸州**

コルヂレラ諸州はロッキー山脈以西に在る地域の稱にして、本國中にて人民最も稀少なる所とす。域内農耕の行はるゝは、太平洋岸と大高地中の灌漑の利ある所とのみなれども、鑛産は甚だ多くして、大に金、銀、銅、鐵、石炭の産に富み、草原には牧畜の業大に行はる。域内を分ちて太平洋岸地方、高原地方、ロッキー山部地方の三とす。

太平洋岸地方には三州あり。域内小麥好く登り、鑛産頗る

CALIFORNIA  
 OREGON  
 WASHINGTON

桑港\*  
我横濱を距ること凡  
そ四千七百哩



[景のコスシラフンサ]

多し。山脈の西阪は雨を受くること豊かにして、巨大の樹木に富む。サンフランシスコ(SAN FRANCISCO)は本國西部の重要なる海港にして、日本・清國・南洋諸國等と航

路を通じ、我東洋汽船會社アメリカ線航路の要點に當る。金・水銀

小麥羊毛葡萄

葡萄酒等の輸

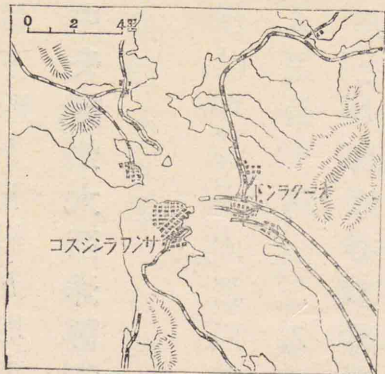
出甚だ多く

我國へ棉花

石油麪粉煙

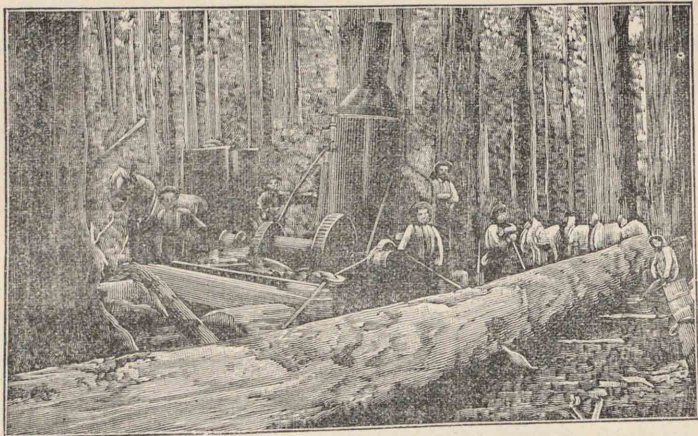
草鐵等を輸

出す。我國の領事館あり。オレゴン州(OREGON)にては鮭の漁業盛に



此地方は我國人の在留する者近時益々多きを加ふるに至れり

IDAHO  
NEVADA  
UTAH  
ARIZONA (TER.)



[圖の搬運木材]

行はる。シアトル(Seattle)は大北鐵道の終點にして、又我日本郵船會社アメリカ線航路の終點に當

る。我國の領事館あり。我國へ木材の輸出多し。ポートランド(PORTLAND)はコラ

ンビア河に臨み、小麥木材・鮭等を輸出す。我國の領事分館あり。タコ

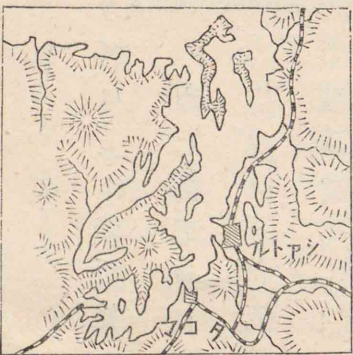
マは北太平

洋鐵道の終

點にして、北

太平洋汽船

會社汽船の



發着點たり。高原地方には三州一地方あり。ワーサチ山脈

東部に連互し、コロラド河南部に流る。コロラド河の大峽谷は世界の奇觀と稱せらる。  
(GREAT CANYON)

\* MONTANA  
WYOMING  
COLORADO  
NEW MEXICO (TER.)



[谷峽大ドラロコ]

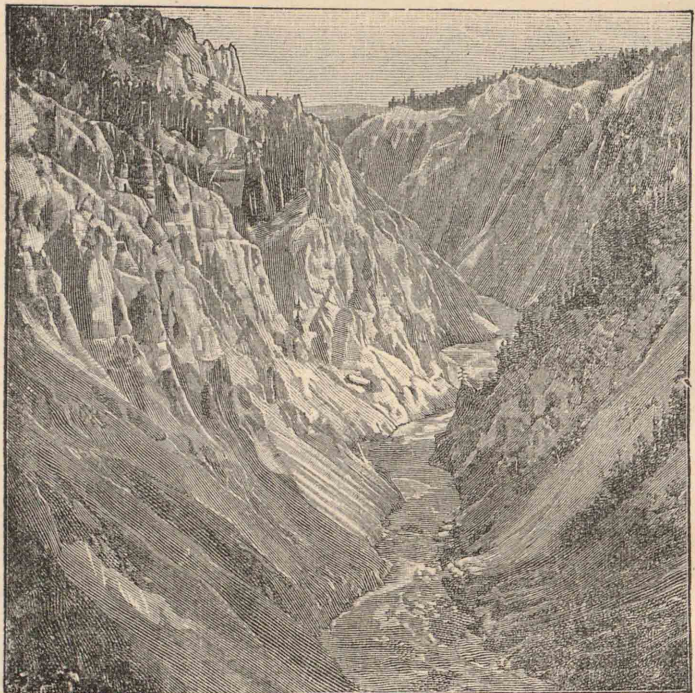
部に跨る。河にはミズーリ河及其支流イエローストン河あり。イエローストン河の上流地方には、所謂

イエローストン公園あり。峭壑奇岩甚だ多く、風景絶佳の地にして、高さ二百尺以上の熱湯柱を噴出する大間歇泉あり。實に本國の仙境とす。域内のコロラド州は銀の産出に

(COLORADO)

名ある所とす。

LOUISIANA  
ARKANSAS  
MISSOURI  
IOWA  
MINNESOTA  
TEXAS  
KANSAS  
NEBRASKA  
SOUTH DAKOTA  
NORTH DAKOTA  
INDIAN TERRITORY  
OKLAHOMA (TER.)



[景の園公ントスーロルイェ]

ミネアポリス(二)と共に、小麦麩粉の輸出盛なる所にして、ミ

**中央諸州** 中央諸州の域はミシシッピ河によりて、之を東西兩部に分つ。西部中央諸州には、<sup>十</sup>州二地方あり。其大部はプレアリの地とす。其北部の地は大に小麦を産す。セント、ポール(二)は

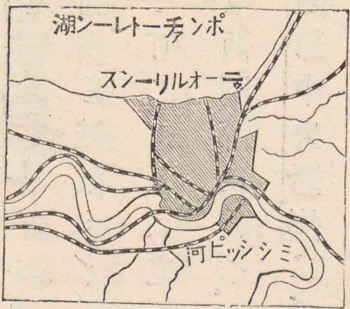
(ST. PAUL)





【景のリアレブ】

シシッピ河の航行極限に在り。**ミズーリ州**はミシシッピの支流  
(MISSOURI)  
 ミズーリ河其域内を流れ、鐵の産に名  
 あり。從て鐵州の稱あり。**セント、ルイス**  
(IRON STATE)  
(ST. LOUIS)  
 は、もと寂寞の寒村なりしが、今は世界  
 有數の大都會となれり。**ニュー、オルリー  
 ス**  
(NEW ORLEANS)  
 は、ミシシッピ河口地に在りて、棉花  
 の輸出世界に冠た  
 り。**テクサス州**は本  
(TEXAS)  
 國の最大州にして、  
 海岸の低地には**棉**  
 の産多く、内地は牧



草繁茂し、牛多し。本州は米作に適し、我邦人にして其耕作に

\* ALABAMA  
 MISSISSIPPI  
 TENNESSEE  
 KENTUCKY

† OHIO  
 INDIANA  
 ILLINOIS  
 WISCONSIN  
 MICHIGAN

従事する者次第に増加す。**インヂアン**地方はインヂアン族

の群住地にして、主に牧畜を業とす  
(INDIAN TERRITORY)

東部中央諸州にて、**オハイオ河南四州**

**中アラバマ**及**ミシシッピ**の兩州は、大に

棉の産出に富む。**ルイスビル**  
(ALABAMA)  
(MISSISSIPPI)  
(LOUISVILLE)

イオ河畔に在りて、世界最大の煙草

市場たり。其南西に有名なる**マモス**

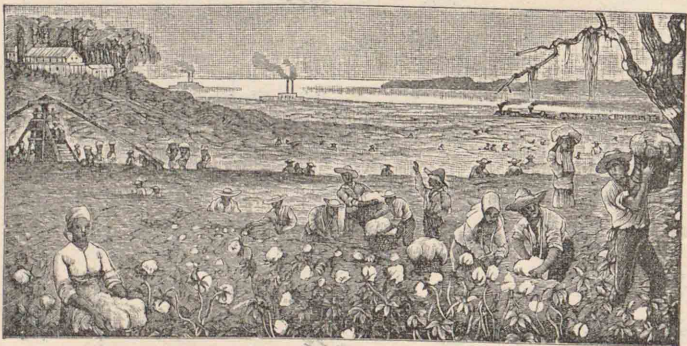
洞あり。頗る奇觀とす。**東部オハイオ**

河北五州は、俗に食物州の名ある所

にして、**玉蜀黍**・**小麦**・**牛**・**豚**等諸種の食

物原料に富む。**シンシナチ**  
(FOOD STATES)  
(CINCINNATI)

オ河畔にある都會にして、豚の牧養盛に行はれ、**罐詰肉**等



【收 採 棉】

の輸出多し。インディアナポリス (INDIANAPOLIS) は、鐵道諸系の集合點に位す。ミシガン州はスペリオル・ミシガン・ヒューロンの三大湖に臨み、森林多く、苹果に富む。又銅の産多し。イリノイス州は牛豚

(ILLINOIS)

肥育の業盛に行

はるゝ所にして、

其州内のシカゴ

(CHICAGO)

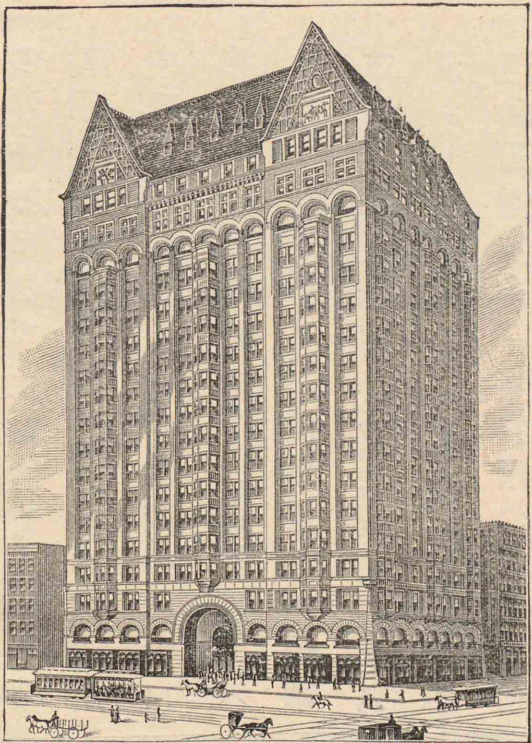
(18)はミシガン湖

の南西岸に在り

て、本國第二の大

都會とす。小麦材

木の貿易盛にし



[景のゴカシ]

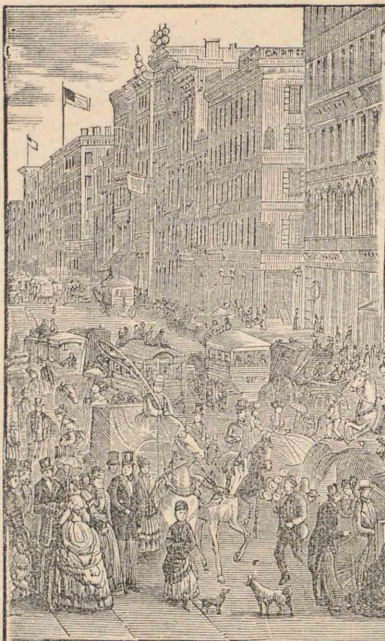
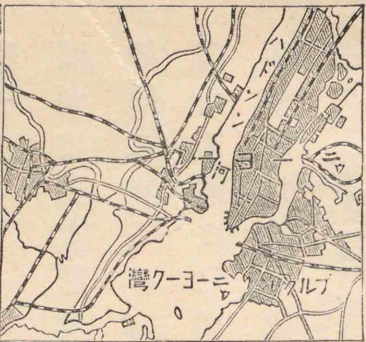
て、肉詰業又大に行はる。我國の領事館あり。

大西洋面諸州

\* MAINE  
NEW HAMPSHIRE  
VERMONT  
MASSACHUSETTS  
RHODE ISLAND  
CONNECTICUT

\* ニューヨーク (PORTS-  
MOUTH)

+ NEW YORK  
NEW JERSEY  
PENNSYLVANIA  
DELAWARE  
MARYLAND  
VIRGINIA  
WEST VIRGINIA



\* 北部六州は之を總稱してニュー・イング

(NEW ENGLAND)

ランドといひ、本國中にて、人口の最も

稠密せる地方にして、製造業盛大を極

む。其域内のメイン州は大に木材に富

(MAINE)

み、俗に松樹州の稱あり。ニュー・ハンプシ

(PINE TREE STATE)

ア州にては盛に楓

樹より砂糖を製す。ポ

ストン (50) は本國學事

の中心地にして、商工

業も亦盛なり。

中部七州の地は製造

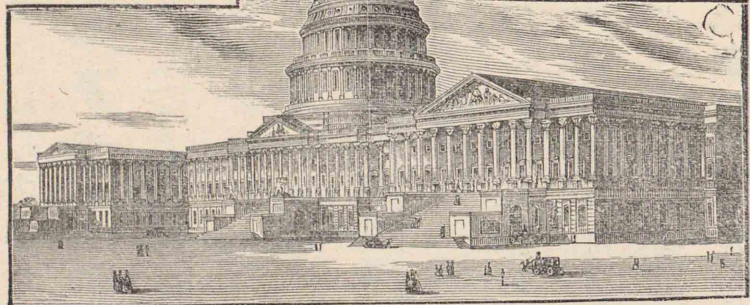
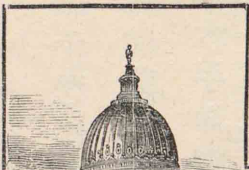
業及外國貿易の頗る

紐\*

盛なる所とす。**ニューヨーク**(370)は、**ブルクリン**其他の數市を合せて成り、世界第二の大都會にして、**ハドソン**河口に位す。**棉花穀物石油生畜食料品**等の大集散地にして、貿易盛に行はれ、合衆國輸出額の半ばは本港よりす。諸種の製造業及印刷出版業頗る盛なり。我國の總領事館あり。本市と**ブルクリン**との間に有名なる大懸橋あり。**ペンシルバニア州**は大に**石炭石油鐵**の産に富む。デラウェア河の巨船航行極限に在る**フィラデルフィア**(137)は、合衆國にて製造業最も盛なる所にして、世界最大の**石炭市場**とす。石油の輸出又頗る多し。此地は本國の獨立を宣言せし所として名あり。**ボルチモア**(53)は**チヘサピーク**灣に臨み、貿易頗る盛にして、**棉花石油煙草穀物**の輸出多し。**バージニア州**は**煙草**の産に名

†  
NORTH CAROLINA  
SOUTH CAROLINA  
GEORGIA  
FLORIDA

ある所にして、州内の**リチモンド**は**煙草商業**の頗る盛なる所とす。**ウォシントン**(20)は、本國政府の在る所にして、我國の大使館あり。國會議事堂等幾多の建築物、頗る壯觀を極む。**南部四州**の地は、田圃多くして、盛に棉を産す。南方**フロリダ州**の域は、沼澤多くして**材木**に富む。**アラスカ**地方はカナダの北西に在る**アラスカ半島**の地にして、苔原雪嶺多し。**ユーコン**の巨流、域内を流れ、頗る魚類に富む。其上流に沿へる**サークル**は金



[堂事議會國ントンシウホ]

産地の中心にして、其勢クロンダイクを凌ぐ。此地方の主な  
る海産物は海豹なり。南西にアリアスカ半島あり。此れよ  
り許多の群島南西に連り花彩形をなす。之をアレウト諸  
島と稱す。臘虎の漁利多し。  
(KLONDIKE)  
(ALASKA)  
(ALEUTIAN ISLANDS)

本國は河水の利多く、其航路約七千哩に達し、湖水及運河と  
共に交通運輸の便至大なり。鐵道は國內に四通し、大北鐵道  
北太平洋鐵道、南太平洋鐵道、中央太平洋鐵道、ユニオン太平洋  
(GREAT NORTHERN RAILWAY)  
(NORTHERN PACIFIC RAILWAY) (SOUTHERN PACIFIC RAILWAY) (CENTRAL PACIFIC RAILWAY) (UNION PACIFIC RAILWAY)  
鐵道等の主要なるものを始めとして、其他の鐵道蛛網の如  
く、目下線路全長二十萬哩以上に及びり。日本郵船會社の米  
國線汽船は、定期に香港とシアトルとの間を往復し、大北鐵  
道と連絡を通ず。又東洋汽船株式會社の汽船は、サンフランシ  
スコと横濱との間を定期に航海す。



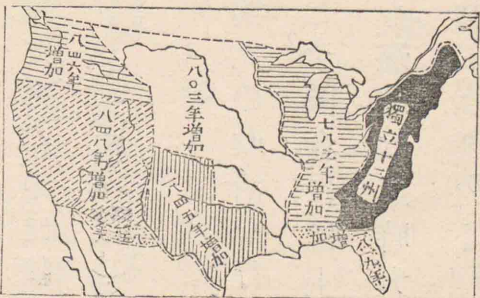
【族シアデニイ】

本國の住民は主にイギリス出の白人にして、總人口の略ぼ  
八分、一は、黒人種とす。土人は即ちインヂアン族にして、現時二  
十五萬人あり。宗教はキリスト新教最も盛に行はれ、舊教ギリ  
シア教之につぐ。教育は、普通専門共に盛  
に、殊に女子教育の盛大なること世界第  
一とす。大學校の數は甚だ多く、中に就て、  
イエール大學(在ニュー・ハル)、ハーバード大學(在ボストン郊外)、シオ  
ニス、ホップキンス大學(在ボルチモア)等大に名あり。

本國は立憲聯合共和國にして、各州皆な獨立の政治を行ふ。  
行政權は、之を大統領に委ね、任期は四年とす。國會には上下  
兩院あり。本國の陸軍は兵數僅少なれども、海軍は近時大に  
擴張せられ、世界第四に位す。海軍根據地は、コネチカト州の

本國現時の大統領は  
テオドル・ローゼベル  
ト (THEODORE ROOSE-  
VELT) と稱し、後邁の  
譽れ世界に高し。

ニュー・ロンドン、南カロライナ州のローヤル  
(NEW LONDON) (PORT ROYAL)  
 港、フロリダ州のキー、ウエスト、ウォシントン州  
(KEY WEST)  
 のピュージェット、サウンドとす。本國は近時鋭  
(PUGET SOUND)  
 意領土の擴張を圖り、其全版圖は現にア  
 メリカ・オセアニア・アジアに跨り、總面積凡  
 そ六十二萬方里、人口凡そ八千七百萬あ  
 り。



[張影の國衆合カリメア]

### イギリス領アメリカ (BRITISH AMERICA)

イギリス領アメリカは、北アメリカ洲北部の略ぼ全域を占め、  
 其中にカナダ・ニューファウンドランド・ラブラドルの地域あり。ベル  
(CANADA) (NEWFOUNDLAND) (LABRADOR) (BER-  
 ムダ諸島又之に屬す。  
MIDDAS)

\*面積約六十萬方里  
 日本の略二十二倍  
 七  
 人口約五百三十萬  
 日本の略九分、一

フアンター灣は世界  
 中にて、潮汐の最も  
 高く且最も速かなる  
 所にして、潮汐の昇  
 降差七十二尺を超ゆ  
 といふ。

### \*カナダ (加拿大) (DOMINION OF CANADA)

カナダは北アメリカ洲北部の大部分を占め、地域三大洋に面  
 す。北岸は屈曲出入甚だしく、其海上には島嶼多く、又ハドソン  
 灣の大灣入あり。ハドソン海峡によりて大西洋に通ず。灣内  
(HUDSON)  
 の水冬季氷結す。東岸にはセント、ローレンス灣フアンデー灣。  
(ST. LAWRENCE) (FUNDY)  
 リンス、エドワード島等あり。西岸は其趣稍、ノルウエーの峽江に  
(PRINCE EDWARD)  
 似、附近にクイン、シアロット島バンクーバー島等羅列す。  
(QUEEN CHARLOTTE) (VANCOUVER)  
 本域には、西部にロッキー山脈ありて、其以東の地面は一般に  
(ROCKY)  
 低坦なり。北方の大部には、北ロシア及シベリアの苔原に似た  
 る地あり。其南は大森林の地方にして、其南方サスカチエワン  
(SASKATCHEWAN)  
 河・レッド河の流域には、平坦なる草原あり。即ちプレアリの源  
(PRAIRIES)

始とす。本域には湖水多く、其水大抵河によりて外海に注ぐ。湖水の主なるものは、**ウイニペク湖**スペリオル湖**ヒューロン湖**エリー湖**オンタリオ湖**等にして、河流の主なるものは、北極洋面に**マケンジー河**大西洋面に**ネルソン河**セント、ローレンス河、太平洋面に**コランビア河**及**フレザー河**等あり。

本域の氣候は常に乾燥にして、天氣晴朗なり。夏は溫和なれども、冬は至て寒し。海岸地方の外は、少なくとも三月積雪を絶たず。北部地方にては、積雪半年以上に及ぶことあり。大西洋の沿岸は漁業盛にして、殊に鱒の收利多し。域内の河湖亦魚族多く、フレザー河は大に鮭を産す。セント、ローレンス河の流域及イギリス領コランビアは、頗る森林に富み、盛に**松**、**楡**、**赤楊**、**胡桃**等の良材を出だす。樹林を伐除したる跡は、地味肥



伐木の圖

沃にして、**小麥**、**燕麥**、**玉蜀黍**等の産多く、南部エリー半島の地は穀産殊に豊かなり。牧畜酪農養果の業盛に行はれ、**生畜**、**燻肉**、**牛酪**、**乾酪**等の産に富む。北部の荒野には**毛皮**獸多し。フレザー河近傍及**ユーコン**流域の**クロンダイク**地方は、一時採金業頗る盛なりし所とす。石炭はノワ、スコチア、イギリス領コランビア地方等に其産多し。又石油の産あり。貿易はイギリス、アメリカ合衆國、西インド等との間に最も盛にして、主に**材木**、**乳産**、**生畜**穀類を輸出す。日本へは**鹹魚**、**木材**等を輸出し、日本より

は茶地蓆羽二重絹ハンケチ等を輸入す。

本域は現時七州<sup>\*</sup>及北西領より成る。バンクーバー<sup>+</sup>(VANCOUVER)はバン

クーバー島の對岸に在る要港にして、我國と航路を通じ、

カナダ太平洋鐵道の西端に位す。我國の領事館あり。バンク

ーバー島のビクトリア<sup>Ⓝ</sup>は要港にして、日本郵船會社の汽

船の寄港する所なり。ウィニペクは、交通の衝に當り、小麥産

地の中心を占む。オンタリオ湖畔のトロント<sup>(TORONTO)</sup>

(二)はアメリカ合衆國との貿易盛なり。オタワ

河畔のオタワ<sup>(OTTAWA)</sup>はカナダ政廳の在る所にし

て、材木商業の中心地とす。我國の總領事館

あり。モントリオール<sup>(MONTREAL)</sup>はセント、ローレンス河

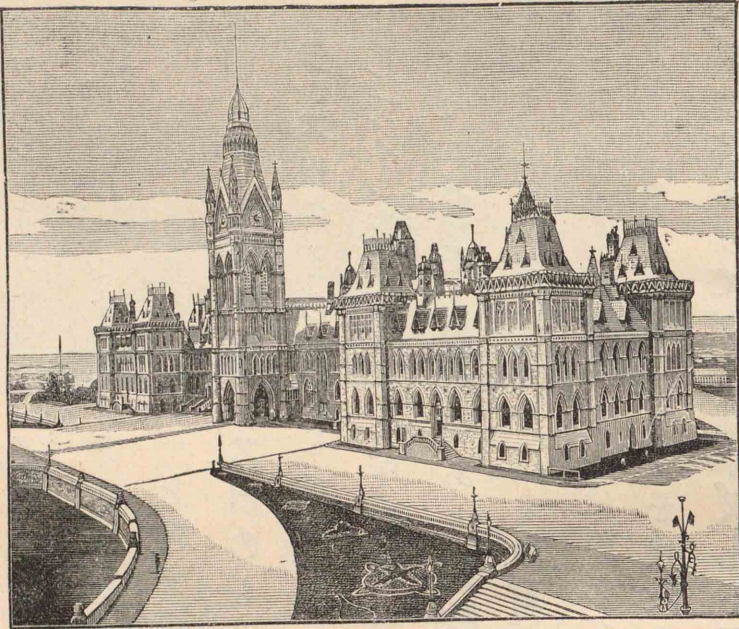
とオタワ河と相會ふ邊の島上に在り。カナダ

\* NOVA SCOTIA  
NEW BRUNSWICK  
PRINCE EDWARD ISLAND  
QUEBEC  
ONTARIO  
MANITOBA  
BRITISH COLUMBIA

<sup>+</sup> 晚香坡  
我横濱を距ること凡  
そ四千三百哩



河底淺潔以來船舶更  
に上流に進むに至り  
しを以て其盛大昔  
日の如くならず。



[堂事議會議のダナカるけ於にワタオ]

の最大都にして、近來  
大船此に往來し、商工  
業の大中心となれり。  
<sup>+</sup> ケベックはセント、ローレ  
<sup>(QUEBEC)</sup>ンス河口にあり。貿易  
盛にして、材木の輸出  
多き所とす。ハリファク  
<sup>(HALIFAX)</sup>スは、カナダの東岸中  
氷結を見ざる唯一の  
良港にして、魚類の輸  
出盛なり。

本域の南部は河湖の水利良く、且鐵道縱横に走り、交通甚だ

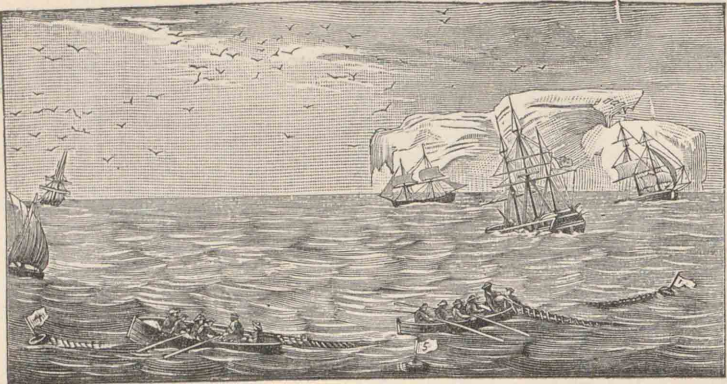
カナダの全くイギリスの有に歸せしは、千七百六十三年にして、其聯合政體を組織せしは、千八百六十七年とす。

便なり。カナダ太平洋鐵道の本線は、バンクーバー・ウィニベク・オタワ・モントリオール・ケベック、ハリファクスを聯絡し、**グラン・トラ** (GRAND TRUNK RAILWAY) ンク鐵道は、モントリオールより東方アメリカ合衆國のポートル (PORTLAND) ンドに通じ、西方トロントを経て、同合衆國のシカゴに通ず。本國の民は主にイギリス出のものなれども、ケベック邊にはフランス出のもの多くして、フランス語行はる。土人は黃人種にして**インヂアン** (INDIANS) 族とす。現時其數十一萬あり。北極洋の海岸地には**エスキモー** 族の民あり。宗教はキリスト新教最も盛にして、キリスト舊教も亦行はる。教育は盛にして各州に一個若くは一個以上の大學あり。中に就いてトロント大學世に名あり。カナダにはイギリス國皇帝を代表する**總督** ありて、其政を統べ、樞密院ありて之を輔く。又上下兩院より成る議會あり。海

軍根據地は大西洋岸に在りてはハリファクス、太平洋岸に在りてはエスキモーとす。

### ニューファウンドランド 及ラブラドル

ニューファウンドランドはセント、ローレンス河口の東方に在る三角形の島にして、**ラブラドル** (LABRADOR) の不毛なる海岸と共に、イギリス國の直轄地なり。本島は東に、ラブラドル寒流を受け、**鱈海豹** の漁利多く、其沿海は我國の北海道及ノルウェーの近海と共に世界の大漁場



[獵漁のドンラドンウファーニッ]

\*面積約七千方里  
人口約二十萬



たり。ニッファウンドランドの氣候は、カナダよりは溫和なれども、霧常に深し。ラブラドルは氣候甚だ寒く、其海岸大に氷山のために打損せらる。ニッファウンドランドの域には石炭銅の産あり。首都はセント、ジョンズと稱し、魚類の取引盛なり。

ニッファウンドランドの南方に在るセン、ピエール、ミクロンの二島はフランス國に屬す。

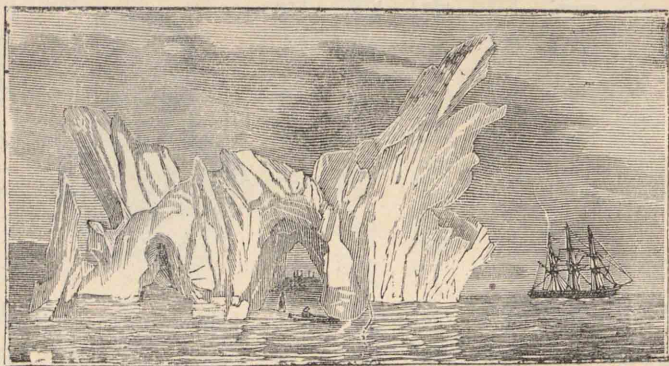
\*面積約三万里  
人口約一萬七千

### \*ベルムダ諸島 (BERMUDAS)

ベルムダ諸島はノワ、スコチアの南、略ぼ三百里の海上に在る群島にして、凡そ三百餘の珊瑚島より成る。現時イギリス國の直轄地とす。氣候風景共に宜しく、多く花卉果實を産し、冬季遊客多し。

十面積約八萬五千方里  
人口約一萬

### グリーンランド



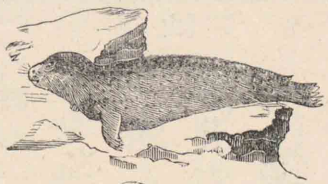
氷 山

グリーンランドは北アメリカ洲の北東に在る島にして、世界四大島の最大なるものとす。此島の内地は其狀況を詳かにせざれども、氷雪を以て覆はれたる大高原なるが如し。此れより大氷河、海岸の峽江にすべり下り、破碎して氷山となり、南方に浮流す。東岸はグリーンランド寒流に洗はるるも、西岸には灣流(暖流)の一派、デービス海峡より來るあり。従て南岸西岸

は氷少なくして、蒼白なる蘚苔之を覆ひ、南方にはライ麥馬

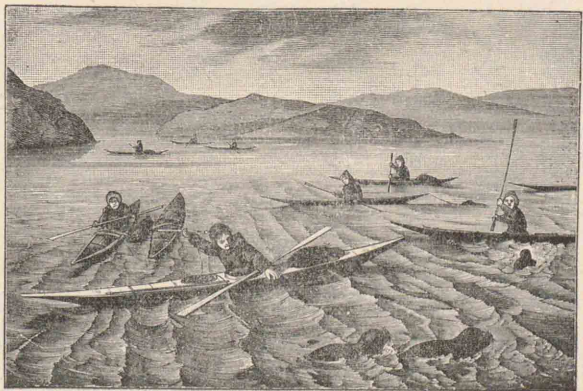


[族 - モキスエ]



[豹 海]

鈴薯を産す。海豹の漁獵盛なり。村落は凡て西岸に在り。土人はエスキモーと稱し、黄人種に屬し、海豹皮を衣とす。グリーンランドの一部は現時デンマルク國に屬す。



[業獵の族 - モキスエ]

### \* メキシコ (墨西哥) (MEXICO)

メキシコは、アメリカ合衆國の南に在る邦土にして、東はメキ

\*面積約十三萬方里  
日本の略四倍七  
人口約千三百萬日  
本の略七分、二  
海岸線延長約二千二  
百里

CAMPECHE

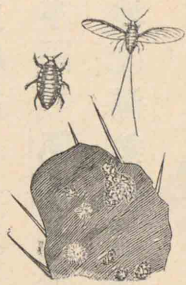
シコ灣に面し、西より南にかけて太平洋に臨む、東しにはユ  
カタン半島突出して、<sup>+</sup>カンペーシッ灣を抱き、西には下カリフォル  
ニア半島突出して、カリフォルニア灣を擁し、南にはテフアンテペ  
ク灣あり。海岸は概ね低地なり。中央には高原ありて、山巒重  
疊す。其中に火山多く、オリサバ (18,400)・ポポカテペトル (17,600) の  
二峰最も名あり。高原の西部にはシエラ、マドレ連亘す。  
本國の氣候は、海面上の距離によりて、同じからず。海岸の低  
地は濕熱烈しくして健康に適せざれども、高原地は概ね溫  
和なり。又年中乾濕の二季に分れ、乾季には殆ど降雨なけれ  
ども、濕季には連日大雨を降すを常とす。  
本國は鑛産に富み、就中銀の産額は世界第二に位す。又海岸  
の低地には、甘蔗棕櫚バナラカカオ等の熱帶性植物繁生し、高

北アメリカ洲 メキシコ



[オカカ]

原の山阪は龍舌蘭仙人堂サボテンの産に富む。又盛に**臘脂蟲**を出す。高原地方には**玉蜀黍小麥**を産し、牧牛又盛なり。貿易はアメリカ合衆國

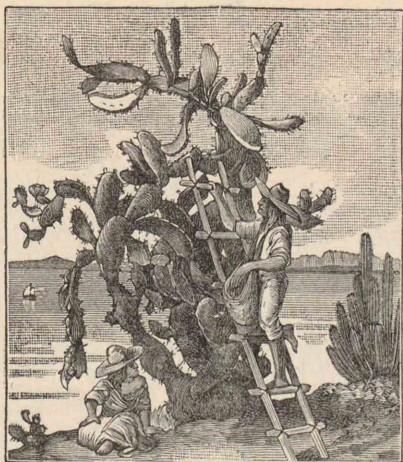


[蟲脂臘]

イギリスとの間に最も盛にして、主に銀を輸出す。



[蘭舌龍]



[掌人仙]

首府**メキシコ** (MEXICO) は高原部に在りて、氣候溫和なり。我國の公使館及總領事館あり。メキシコ灣岸のベラ、クルスは該方面屈指の良港なれども、汚穢なる所にして、發黃熱の巢窟

\*海面上七千尺

メキシコはコルテス (CORTES) の征服以來、イスパニア國の領土なりしが、千八百二十年遂に獨立し、後フランス國の保護の下に帝國となりしも、千八百六十七年其獨立を恢復せり。



[景のキシメ]

たり。太平洋面のアカプルコ (ACAPULCO) は良港たり。本國の土人はインヂアン族なれども、今は其數少なく、メスチゾ雜種 (メスチゾとイスパニア人の混種) の民最も多し。イスパニア人の白人亦少なからず。言語はイスパニア語行はれ、宗教はキリスト舊教最も盛なり。本國は立憲聯合共和國にして、各州自治の政治を行ふ。行政權は之を大統領に委ね、任期は四年とす。

國會には上下兩院あり。

面積三萬五千方里  
人口約四百四十萬

### 中央アメリカ (CENTRAL AMERICA)

中央アメリカは、メキシコと南アメリカとの間に在る狭長なる地域にして、東はカリブ海に面し、西は太平洋に臨み、東面にホンヂュラス灣を控ふ。地貌はメキシコと同じく、内地は高原にして、海岸は低地とす。活火山ありて、地震の變多し。氣候も亦メキシコの如く、低地は炎熱烈しけれども、高地は稍、溫和なり。本域の産物は主に農産物にして、低地には、甘蔗を産し、山阪低部には、咖啡を産し、高地には玉蜀黍を産し、又牧牛行はる。地味一般に肥沃にして、往々一年に三回の收穫を見ることありといふ。

本域内には六共和國及一イギリス領あり。即ち次の如し。

面積約八千方里  
人口約百六十萬

#### グアテマラ

グアテマラは本域の最北に在る立憲共和國にして、首府はニウグアテマラ(NEW GUATEMALA)と稱し、中央アメリカ最大の都會たり。咖啡、牛皮、甘蔗等の輸出多し。

面積約一千二百方里  
人口約百萬

#### サルバドル

サルバドルはグアテマラの南東に在る立憲共和國にして、中央アメリカの諸國中、最小のものたり。地域全く太平洋岸に在り。首府はサンサルバドル(SAN SALVADOR)と稱す。域内鑛産多く、主に銀、咖啡、藍煙草を輸出す。

面積約七千八百方里  
人口約六十五萬

#### ホンヂュラス

ホンヂュラスはホンヂュラス灣の南に在る立憲共和國なり。首府はテグシガルパ(TEGUSIGALPA)と稱す。本域よりは主にマホガニ(MAHOGANY) (桃花心木)等を輸出す。

面積約一千三百方里  
人口約三萬七千

#### イギリス領ホンヂュラス

イギリス領ホンヂュラス



[ニガサマ]

ンヂャラスはホンヂャラス灣の西岸に在るイギリス國直轄地にして、首府はベリセといふ。マホガニ蘇木スエ等を輸出す。(BELIZE)



[木]

**ニカラグア**

ニカラグアはホンヂャ(NICARAGUA)

ラスの南に在る立憲共和國にして、中央アメリカ中にて最大の國とす。域内にニカラグア湖あり。首府はマナグアと稱す。蘇木・紅木等の輸出あり。東方の海岸地は、モスキト海岸(MANAGUA)と稱し、樹木夥しく鬱茂し、蚊類の蟲群多く、蠻族之に住す。(MOSQUITO COAST)

**コスタリカ**

コスタリカはニカラグアの南方に位する(COSTA RICA)

立憲共和國にして、首府は、サンホセと稱す。咖啡砂糖染料木等の輸出多し。(SAN JOSE)

\*面積約八千三百方里  
人口約五十萬

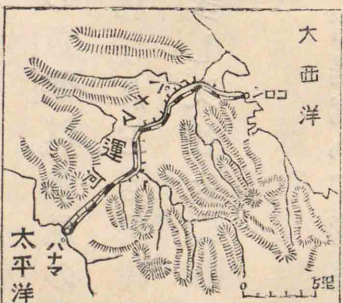
ニカラグア運河開鑿の企は、現時全く中絶の姿なり。

+面積約三千方里  
人口約三十萬

+面積約五千二百方里  
人口約三十四萬  
パナマは千九百三年十一月、コロンビアより分離して獨立せり。

中央アメリカの多くはもと凡そ三百年間イスパニア國に屬せしが、獨立して現今の共和國となれり。

**パナマ** (PANAMA) パナマは中央アメリカの最南に在る立憲共和國にして、首府をパナマといひ、大西洋岸のコロンと鐵道により相通ず。近時アメリカ合衆國は此兩港間に於けるパナマ運河開鑿の權を得て、目下工事中なれば、竣工の上は世界の交通上に至大の便を與ふるに至るべし。甘蔗木材咖啡・パナマ帽等を輸出す。



本域の住民中四分三はインディアン族若しくはメスチゾ雜種の民なれども、勢力あるはイスパニア出の白人とす。言語はイスパニア語行はれ、宗教はキリスト舊教を奉ずる者多し。本域六共和國の行政權は、各之を大統領に委ぬ。各國會ありて概

ね一院制たり。

※  
総面積一萬六千方里  
總人口約五百萬

### 西インド (WEST INDIES)

本群島の新世界に於けるは、恰もマライ群島の舊世界に於けるが如き趣あり。

西インドはアメリカ合衆國フロリダ半島の海上より、南アメリカの海岸に亙る群島の稱にして、宛も飛石の如く相連なり、本陸と相寄りてカリブ海を包圍す。本域の氣候は、海風のために大に調和せられ、殊に高地は頗る快和なれども、海岸の低地は極めて炎熱にして、熱病に罹る者多し。又往々颶風の害を被ることあり。

本群島を分ちて大アンチル諸島(GREATER ANTILLES)小アンチル諸島(LESSER ANTILLES)バハマ諸島(BAHAMAS)の三部とす。

玖馬

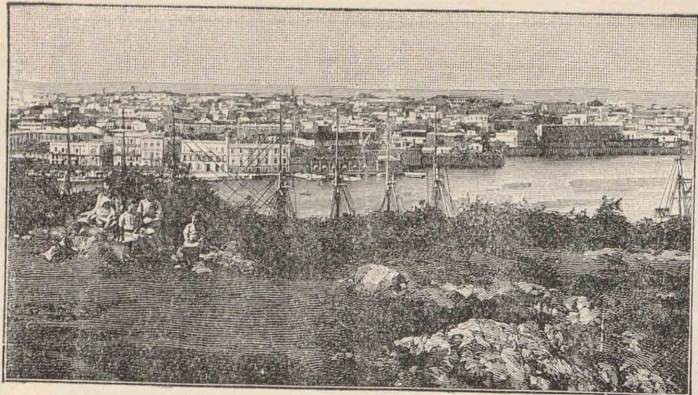
### 大アンチル諸島

大アンチル諸島はキューバ(CUBA)ハイチ(HAITI)シア

### マイカボルトリコ(JAMAICA)の四大島より成る。

†  
面積約七千方里  
人口約百六十萬  
キューバ及ジャマは世界に於ける甘蔗糖の二大産地なり。

※  
面積約千七千方里  
人口約百三十萬



[景のナバハ]

†  
キューバは西インド中の最大島にして、内地には山丘起伏すれども、海岸地は平野にして、煙草砂糖咖啡等の産多し。首府ハバナ(HAVANA)は西インドの最大都にして、巻煙草の製造盛なり。本島はもとイスパニアの屬地なりしが、近時アメリカ合衆國の助力に依りて獨立の共和國となれり。

ハイチ島は西インド中第二の大島にして、現時二國に分立す。†  
ハイチ

\*面積約三千方里  
人口約六十萬

†アメリカに於てヨーロッパ人の建てたる最古の都府。ハイチ共和國はもとフランス國の領土なりしが、千八百四年獨立せり。ドミニコ共和國は千八百四十四年の創建に係る。

†面積約七千方里  
人口約六十五萬

\*面積約六千方里  
人口約九十五萬

共和國は其西部に在り。首府をポルト、アウ、プリンスといひ、

咖啡、カカオを輸出す。<sup>\*</sup>ドミニコ

共和國は其の東部に在り。首

府はサント、ドミンゴと稱し、蘇

木、マホガニを輸出す。

†<sup>+</sup>ジアイカ島はイギリス國の所

領にして、西インド中に於け

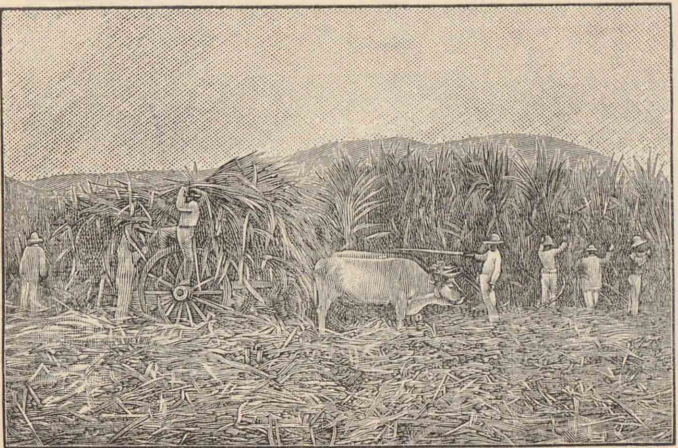
るイギリス領諸島中の最大な

ものとす。砂糖、咖啡、ピメン

ト(フトモモの類)染料木の産多し。

\*ホルトリコ島はもとイスパニ

ア國に屬せしが、米西戦争の結果として、今はアメリカ合



硯糖採收(リト、ボル)

衆國に屬す。域内砂糖、咖啡、煙草の産多し。

**小アンチル諸島**

小アンチル諸島はポルト、リコ島と南

アメリカとの間に在る島嶼にして、概ね皆な火山性の島嶼

とす。其中にてバージン諸島の大部は、イギリス國に屬す。リ

ーワード諸島は略ぼ皆なイギリス國に屬すれども、其の中

グアドルップ島はフランス國に屬す。ウインドワード諸島も亦略

ぼ皆なイギリス領なれども、マルチニック島はフランス國に

屬す。マルチニック及セン、ベンサンは近時屢噴火せる島な

り。ウインドワード諸島の南方に在るトリニダード島も、亦イ

ギリス國に屬し、地瀝青(アスファルト)の産出を以て名あり。ウインドワード

諸島の西方に在るキュラソ島等はオランダ國の所領たり。

**バハマ諸島**

バハマ諸島は西インド中最北に在る島羣

§面積約百方里  
人口約十八萬

×面積約九百方里  
人口約五萬

本諸島の首府はナッソー(NASSAU)なり。



[梨 鳳]

にして、五百餘の島嶼より成る。中に就いて住民あるは僅に二十に過ぎず。現時全城皆なイギリス國に屬す。本諸島とフロリダ半島との間は、**灣流**の通ずる所たり。域内**果實**（殊に鳳梨に）**棉**、**花海綿**の産多し。氣候溫和なるを以て冬季避寒者多し。本諸島中の**ワトリンダ**（WATLING）**サン、サルバドル**（SAN SALVADOR）**島**は、**コロンブス**（COLUMBUS）の新世界に於て發見せし最初の地なり。

本域住民の略ぼ三分、二は黑人にして、其餘はヨーロッパ出の白人若くは白黒混種の民とす。

### 北アメリカ洲括論

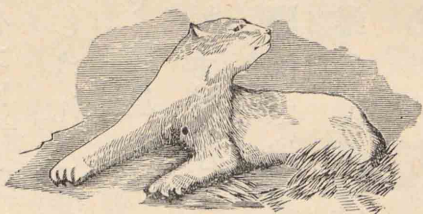
#### 氣候

本洲は略ぼ七十度の緯度間に亘るを以て、氣候上

著しき差等あり。北方は寒氣極めて凜冽なれども、南方は熱帶性の氣候に屬す。北方に於ては、冬長く且厳しくして、積雪多月に亘り、夏は短くして、暑氣猛烈なり。故に殆ど春季なしといふも可なり。概して西岸は東岸よりも溫暖なり。是れ西岸は**黒潮**の影響を受くること多けれども、東岸は**メキシコ灣流**の影響を受くること少なく、却て**ラブラドル寒流**の影響を受ければなり。降雨は南方の大灣部に最も豊多なるが故に、半熱帶性の植物繁茂す。本洲の東半部は適度の雨量あれども、西經百度以西の高原は降雨少なく、大なる沙漠的地方あり。太平洋面の海岸は降雨甚だ多けれども、時季によりて差異あり。極南にては夏に最も多く、中央の外曲部にては秋冬に最も多く、北方の島嶼多き内曲部にては、終年驟雨あり。



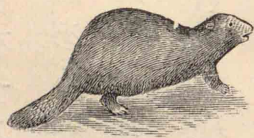
**天産** 北東部の河域には松林鬱生し、赤楊、槲、楓等の森あり。ロッキー山脈より東に傾斜せる大平原及プレアリは、河岸近傍を除く外、略ぼ無樹なれども、牧草に富み、牧畜に適す。平原中乾燥なる部には**プレアリドッグ**と稱する土撥獸あり。此動物の住する所には**仙人掌**多し。本洲固有の**農産**は、南東に於ける**煙草**及全地の大部に産する**玉蜀黍**とす。玉蜀黍は殊に北緯四十度以南の西岸及同四十五度以南の東岸に豊多なり。固有産の外、ヨーロッパ洲より傳來せる農産物又好く生育す。本洲固有の**動物**としては**白熊**、**ピウマ海狸**等あり。其他吐綬ツルク**鷄**、**蜂**、**響尾蛇**、**アリゲートル**（鱷魚）等あり。又各種の**羊**多し。鑛産は頗る豊多にして、**炭田**の面積は、ヨーロッパ全炭田の略ぼ二十倍に當れり。



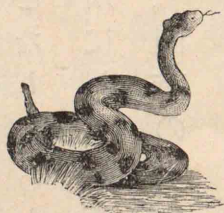
[熊] 白



[マ] ビョ



[狸] 海



[蛇] 尾響



[雀] 蜂

**住民**

本洲の人口は凡そ一億五百萬あり。其中白人種最も多くして、其數全人口の三分二を占め、黑人種及インヂアン族之につぐ。黑人種はもとアフリカより輸入せし奴隸の子孫にして、インヂアン族は本洲固有の土人なり。又極北部の地方には、**エスキモー族**あり。言語はイギリス語最も廣く行は

れ、カナダの一部には**フランス語**、メキシコ及中央アメリカには主に**イスパニア語**行はる。宗教は**新教**最も盛なり。

**國勢**

本洲の初めて世界に知られしは、實に一千四百九十二年**コロンブス**の發見によれり。もと悉くヨーロッパ諸國の領地なりしが、漸次獨立してイギリス領アメリカ、グリーランド、西インド諸島の一部を除く外、**立憲共和國**となりたるもの多し。されど事實上皆な白人種の占有する所にして、只西インド諸島の一部に黒人種の獨立國あるのみ。固有の土人の如きは、勢力日に衰へて滅亡に傾くのみ。本洲中**アメリカ合衆國**は、土地廣大にして天産に富むが故に國力大に膨脹し、生業の發達、文藝の進歩、將にヨーロッパ諸國を凌がんとする勢あり。又本洲は土地大に人口少なく、天惠多きを以て年々

諸外國より**移住**するもの頗る多し。

**交通**

本洲は數多の大河及大湖ありて、水運の便頗る大なり。**鐵道**も亦大に發達し、數條の大鐵道東西に相並んで走るが如きは、他大陸に見ざる所なり。又**海底電信**を以て他大陸と相通じ、殊に近時イギリスとの間に**無線電信**さへ通ずるに至れり。加ふるに今現に開鑿中なる**パナマ運河**にして、竣工の曉に至らば、世界の交通上に一大變革を來すべし。

**南アメリカ洲 (SOUTH AMERICA)**

南アメリカ洲は新世界南半部の地にして、北は**カリブ海**及**大西洋**に面し、東は**大西洋**に臨み、西は**太平洋**に向ひ其形殆ど直角三角形をなす。總面積凡そ百二十五萬方里、人口

\*ガリナス・セントロク・ホーンの三岬角を直線を以て連結するとき其形直角三角形をなす。

凡そ三千六百萬とす。其中に左の諸地域あり。

コロンビア	エクアドル	ペル	ー
ボリビア	チ	レ	アルヘンチナ
ウルグアイ	パラグアイ	ブ	ラジル
グイヤナ	ベネズエラ		

海岸線延長約六千里

南アメリカの海岸

本洲の海岸は、單純にして大なる

出入に乏しけれども、西海岸の南部は、海岸線稍々錯雜せり。

又アマゾナ河門ラプラタ河門の如き大河門あり。屬島は多か

らず。南東のフォークランド、南端のフエゴ島は稍々大なり。

南アメリカの地勢

本洲は、地勢上アンデス山部中央大

平原・東部高地の三部に分る。

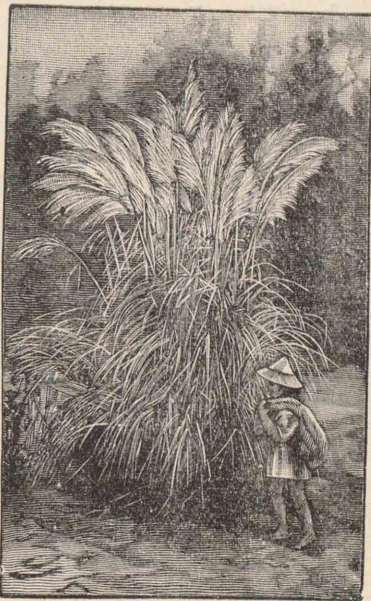
アンデス山脈は長さ  
を以てすれば、世界  
第一の大山脈なり。

アンデス山部は太平洋岸に沿ひ本洲を貫き、南部に於ては  
一山脈より成れども、北に進むに従ひ、分れて數山脈となり、  
其間に高原を包圍す。其最北の山脈間にはマダレナ河(430)  
カウカ河(350)流る。この山部には、活火山及消火山多く、地震も  
亦屢々起る。

中央大平原はアンデス山部より東方に互る低原にして、北  
にはオリノコ河(650)、中央にはアマゾナ河(1,350)、南にはラプラ  
タ源流ありて之を灌漑す。オリノコ河の流域は、リアノと稱す  
る原野にして、雨季には美草を生ずれど、乾季には焼枯して、  
荒涼の漠原となるを常とす。アマゾナ河の流域はセルバと稱  
する大森林地にして、ラプラタ河域の平原はパムパスと稱す  
る無樹の大草原なり。オリノコ河は北東貿易風、其上に衝到

オリノコアマゾナ  
ラプラタの三河は、  
一の大河とも見做す  
ことを得べし。

するを以て、長距離の間、船舶之を溯る利あれども、略ぼ四百



[草 ス バ ム バ]

里より以上は、瀑流ありて航行に適せず。アマゾナ河は世界最大の河にして、南アメリカの地中海の稱あり。航行の利凡そ

二千四百里に及べども、流過地方の人口稀少なると、其流程の全長間、産物の略ぼ等一なるとにより、大に其利を減殺せらる。ラプラタ河の源流たるパラニア、パラグアイの兩河は内地の水路系をなし、熱温兩帶の地をして直接交通せしむる利便あれども、ラプラタ河門の淺きは一大障碍たり。近年之を浚渫して稍其不便を減じたり。

\*面積約七萬八千方里  
日本の略三倍  
人口約三百六十萬  
日本の略十三分、二

東部高地はグイアナ、ブラジルの高原にして、グイアナ高原には、中心に近く、パリメ山脈あり。ブラジル高原には、數山脈ありて、サン、フランシスコ河(30)其域を流る。  
(GUIANA) (BRAZIL) (PARIME) (SAN FRANCISCO)  
本洲は湖水少なく、其の最も大なるは、アンデス山地に在るチチカカ湖(530)とす。  
(TTICACA)

### \* コロンビア (COLOMBIA)

コロンビアは南アメリカの北西隅に在る邦土にして、パナマ地峽を以て北アメリカに連る。西部にはアンデス山脈三派をなして連互し、カウカ、マダレナの兩河其間を流る。兩河の流域は、地味豊沃なるが故に、本國の住民は多く、此に集る。東部は低地にして、オリノコ河の上流之を貫流す。

本國は土地の高低により寒溫熱三帶の氣候を有す。物産の主要なるものは、銀、咖啡、幾那皮、煙草等に於て、近時護謨の栽培盛なり。貿易は主にイギリス、アメリカ合衆國との間に行はる。

首府 **ボゴタ** (BOGOTÁ) は海面上凡そ九千尺の高所にあり。氣候常に春の如し。地震の變屢、至るを以て、家屋は層を重ぬることなく、窓には硝子を用ふることなし。



[那 幾]

コロンビアは千八百十九年イスパニア國の羈絆を脱して獨立し、今のベネズエラ、エクアドル、もとコロンビア共和國の域に屬せしものなり。後各々分立し、其後國內聯邦の分合一ならずしが、千八百八十六年新政を組織して、今日に至れり。

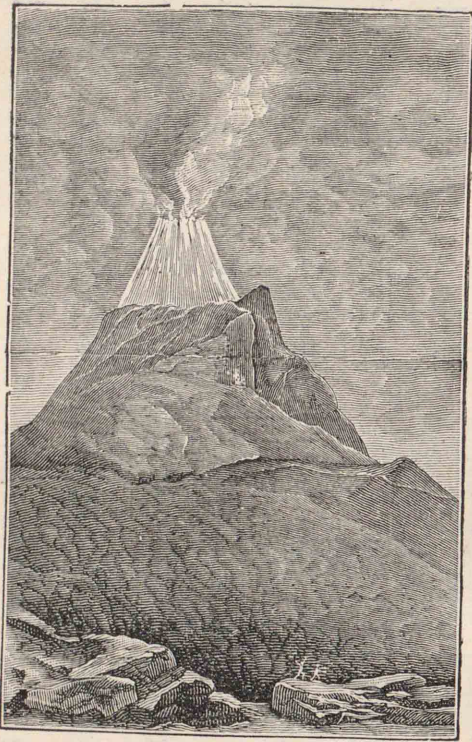
本國住民の多數はイスパニア出の白人及メスチゾ雜種の民にして、インディアン族之に亞ぐ。國語はイスパニア語にして、宗教はキリスト舊教行はる。本國は立憲共和國にして、行政權は之を大統領に委ね、任期は六年とす。國會は上下兩院より成る。

\*面積約一萬九千方里 (日本の略三分二) 人口約百四十萬 (廣島縣の人口に略ぼ同じ)

†海邊多きを以て海邊諸島とも稱す。此諸島はパナマ運河竣工せば太平洋航路の一要地たるに至らん。

### \* エクアドル (Ecuador)

エクアドルはコロンビアの南に在る邦土にして、地域赤道直下に位し、太平洋沿海の **ガラパゴス** 諸島之に屬す。地勢上分ちて、



[山火シクバトコ]

く、其多數は火山とす。中について **チンボラソ** (CHIMBORAZO) **コトパクス** (COTOPAXI)

海岸平原・アンデス高原・アンデス東斜面の三部となす。此國のアンデス山脈は、兩連山より成り高峯多

(1900)の兩火山最も名あり。アンデスの東斜面は、アマゾナ河上流の流域とす。

本國低地の氣候は、濕熱烈しけれども、高地は概して快和なり。地震の變甚だ多し。カカオの栽培盛に行は

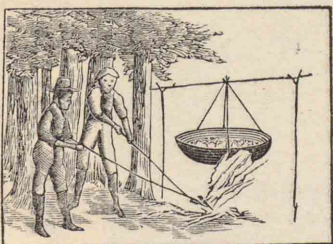
れ、其輸出頗る多し。又

彈性護謨、金銀、幾那皮

等の輸出あり。貿易は

主にイギリスとの間

に行はる。



[圖の收採謨護力彈]

首府キトーは海面上九千五百尺の所に位し、空氣清澄、天色藍の如し。西岸のグアヤキル(GUAYAQUIL)は本國の要港とす。

本國住民の多數はインヂアン族にして、其他はメスチゾ雜種

エクアドルは初め舊コロンビア共和國の一部分たりしが、千八百三十年分離して獨立せり。

\*面積約十一萬七千方里、日本の略四倍、人口約四百六十萬、日本の略十分一。

及イスパニア出の白人とす。言語は土語、イスパニア語共に行はれ、宗教はキリスト舊教を以て國教とす。本國は立憲共和國にして、行政權は之を大統領に委ね、任期は四年とす。國會は上下兩院より成る。

### \*ペルー(秘露) (PERU)

ペルーはエクアドルの南に在る邦土にして、地勢はエクアドルと同じく、海岸地方アンデス高原、アンデス東斜面の三部より成る。海岸地方は乾燥なる沙地にして、十一月より四月に至る六月間は、天空一の雲なく、太陽殆ど頂上に在り。アンデス高原はアンデス二連山の間に挾まる、地域にして、其中のパスコ高原は高さ一萬一千尺あり。アンデス東斜面は、モンタ

ナと稱し森林鬱生す。

海岸地方は氣候炎熱にして、無雨不毛の所多けれども、所々にアンデスより降下する河流ありて、土壤を潤ほし、灌漑の利を供するを以て、甘蔗

棉の栽培行はる。又海鳥糞硝石の産多し。

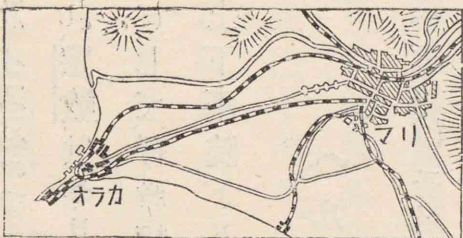
山地は金銀銅等の鑛産に富み、東方の地には棉咖啡

椰子、幾那皮羊駝毛等の産あり。貿易はイギリス・ドイツとの間に最も盛にして、主に砂糖、棉花羊毛硝石等を輸出す。



[駝羊]

首府リマ(LIMA)は商業の中心地にして、鐵道によりてカリヤオ港(CALLAO)に通ず。パスコ(PASCO)は銀の産出



リマは昔時此國を征服せしイスパニアの勇將ピサロ(PIZARRO)の建てしものなり。

\*海鳥糞は此國の一大富源なりしが、近時大に産額を減じたり。昔は金銀の産出莫大なりしも、今は大に減じたり。

に名ある所にして、海面上略ぼ一萬四千尺の高所に在り。實に世界最高の都會にして、氣候終年春の如し。本國住民の過半はインヂアン族にして、其餘は混合種族及イスパニア出の白人とす。又日本人の來りて、勞働に従事するものあり。國語は土語イスパニア語並び行はれ、宗教はキリスト舊教を以て國教となす。本國は立憲共和國にして、行政權は之を大統領に委ね、任期は四年とす。國會は上下兩院より成る。

### \* ボリビア (BOLIVIA)

ボリビアはペルーの南東にある無海の邦土にして、アンデス高原及其東斜面の二部より成り、土地の高度頗る大なり。アン

ペルーはもとイスパニア國に屬せしが、千八百二十四年全く其羈絆を脱して獨立せり。

\*面積約十二萬方里(日本の略四倍半)人口約百八十萬(東京の人口に略同じ)

デスの東斜面にはアマゾナの支流マデイラ河流る。西境にチチカカ湖あり。世界の最高湖にして、海面上略一萬二千尺の所に在り。其水面漸次降下の傾向ありと云ふ。

本國は地面の高下一ならざるを以て、氣候多様なり。高原山地は甚だ寒冷にして、土地不毛なれども、低地は炎熱濕潤にして、植物鬱生す。椰子彈性護謨幾那皮穀物等の産ありて、ポ

トシよりは大に銀を産す。又銅

錫の産多し。本國は陸路の交通

甚だ不便にして、貿易は駱馬及

騾馬隊商によりて之を行ふ。近

年鐵道の設ありて、稍其不便を

減じたり。貿易はイギリスドイツ等との間に最も盛にして、主



[馬 駱]



[ラチンチ]

に銀錫彈性護謨チンチラ皮等を輸出す。

ラパスは本國の最大都會にして、スクレは本國の首都なり。現時は假にラパスを首都とす。

本國住民の半數はインチアン族にして、四分一はメスチゾ種、其餘はイスパニア出の白人とす。國語はイスパニア語にして、宗教はキリスト舊教を以て國教とす。本國は立憲共和國にして、行政權は之を大統領に委ね、任期は四年とす。國會は上下兩院より成る。

### チ\*レ (智利) (CHILE)

チレは南アメリカの西岸に在る狹長なる邦土にして、國域の長さは、凡そ千里あれども、幅は平均四十里に過ぎず。南部は

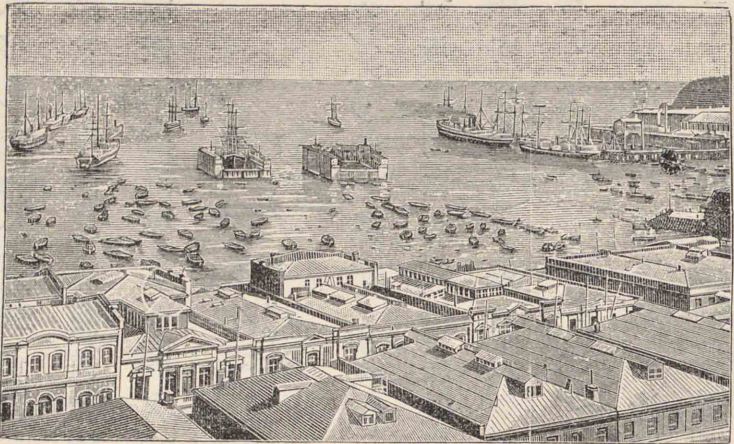
ポリビアはもとイスパニア國に屬せしが、千八百二十六年其繩絆を脱して獨立し、後種々の變革を経て今日に至れり。

\*面積約四萬七千方里 (日本の略一倍七) 人口約三百萬日本の略十六分、二



MAGELLAN \*

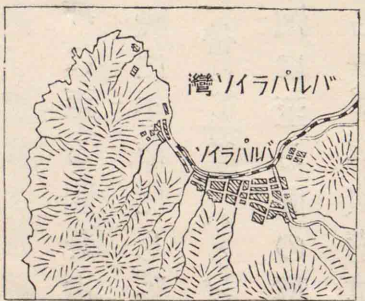
海岸線錯雑し、南端には**マガリアエンス海峡**を隔て、**フェゴ島** (TIERRA DEL FUEGO) あり。フェゴ島は現時アルヘンチナ及チレにて之を分轄す。本國の地域は**アンデス**の西阪に在りて、地面一般に山嶽に富み、又火山多く地震の變屢至る。東境に**アコンカグア** (22,860) (ACONCAGUA) あり。南アメリカ第一の高山にして、世界最高の火山なり。本國の氣候は**フンボルト寒流**の影響を受け、近隣諸國に比すれば、稍寒冷なり。雨は北部に至るに従ひ益々少く、最北には**アタカマ** (ATACAMA) の砂原あり。産物は主に農産物及鑛産物にして、アタカマ沙原には**海鳥糞硝石礮砂**を産す。中央部は地味豊饒にして、**葡萄小麥甘蔗**等を産し、南方の海岸地及島嶼よりは**石炭材木**を出だす。アンデス山中には**金銀銅**の産多し。又**牛馬羊豚**の産あり。貿易はイギリスドイツフランスとの間に最



[景のソイラバルバ]

も盛にして、主に**硝石銅銀石炭小麥**等を輸出す。

首府**サンチアゴ** (SANTIAGO) はアンデス山麓の沃地に位す。其西にある**バルパライソ** (VALPARAISO) は此國唯一の貿易港なり。本國住民の多數は**イスパニア**の白人にして、外人には**イスパニア人・フランス人・イタリア**



チレはもとイスパニア國の管轄に屬せしが、千八百十八年全く其羈絆を脱して獨立せり。

\*面積約十八萬七千方里(日本の略七倍)人口約五百萬(日本の略十分一)

人多し。國語はイスパニア語行はれ、宗教はキリスト舊教最も盛なり。本國は立憲共和國にして、行政權は之を大統領に委ね、任期は五年とす。國會は上下兩院より成る。

\*アルヘンチナ(亞爾然丁) (ARGENTINA)

アルヘンチナはアンデスの東斜面より大西洋に至る間を占むる大國にして、海岸は稍出入多し。地面一般に平原にして、域内パタゴニア平原、パムパス、グラン、チャコの三帶に分る。パタゴニア平原は、マガリアエンス海峡よりコロラド河に至る間の稱にして、概して石多き沙漠とす。パムパスはコロラド以北、南緯三十三度の線に至る間の草原にして、域内一の岩石樹木を見ず。グラン、チャコはパムパス以北の域にして、延いてボリビア。

パラグアイに及ぶ。北部は草原なれども、南部は沙漠の地多し。パラグアイ河及パラニア河に沿ふ所は、樹木鬱茂す。

本國は地面廣大なるを以て、氣候所によりて一ならず。たゞ全國を通じて同一なるは乾燥なることゝす。パタゴニア平原は、乾燥殊に甚だしく、往々終年降雨なきことあり。時に大なる霰降り來りて、牛畜を殺すことあり。アンデスの阪部には、鑛産あれども、未だ採掘に著手せざる所多し。パムパス地方にては牛馬羊の牧養盛に行はれ、羊毛の産多し。農業も近時大に發達し、殊に北東地方にては玉蜀黍、小麥、亞麻の耕作大に行はる。葡萄酒の製造又盛なり。貿易はイギリス、フランス、ドイツ等との間に最も盛にして、主に羊毛、皮革、小麥、玉蜀黍、亞麻、乾肉、肉越、幾斯等を輸出す。

首府**ブエノスアイレス**(BUENOS AYRES)はラプラタ河門に臨み、南半球最大の都會たり。巨大なる屠獸場多し。此地よりチレ國境に至る鐵道あり。又鐵道**コルドバ**(CORDOVA)を過ぎて北地に向ふ。

本國の住民は主にイスパニア出の白人にして、外人にはイタリア人最も多し。國語はイスパニア語行はれ、宗教はキリスト舊教盛なり。本國は立憲共和國にして、行政權は之を大統領に委ね、任期は六年とす。國會には上下兩院あり。**フォーランド**諸島は、本國の南東に



[景のスレイア、スノエブ]

バタゴニア土人は身長平均五尺九寸あり。外國殊にイタリヤよりの移住盛にして、人口の増加急劇なり。アルヘンチナはもとイスパニア國に屬せしが、千八百十六年其羈絆を脱して獨立せり。

あり。イギリス國に屬す。

### \*ウルグアイ (URUGUAY)

ウルグアイはラプラタ河門に臨める邦土にして、南アメリカの最小國とす。本城の北部及東部は**ブラジル高原**の連脈にして、丘陵起伏すれども、南部と西部とは平坦なる原野とす。氣候は一般に溫和にして、年を通じ降雨多し。夏熱の猛威は、大に海風のため減殺せらる。本國は牛羊の飼養を主業とし、**罐詰肉**、**肉越**、**幾斯**、**牛脂**、**牛肉**、**羊毛**等をイギリス、ブラジル、ベルギーに輸出す。

首府**モンテビデオ**(MONTEVIDEO)はラプラタ河口に臨み、屠肉の業盛なり。

\*面積約一萬二千方里  
日本の略二分一強  
人口約九十七萬  
大阪の人口に略ほ同じ

ウルグアイは往時イ  
スパニア領土の一部  
分に屬し、其後アラ  
ジルの一州となり  
しが、千八百二十五  
年獨立せり。

本國住民の多數は混合種族とす。國語はイスパニア語行はれ、  
宗教はキリスト舊教最も盛なり。本國は立憲共和國にして、  
行政權は之を大統領に委ね、任期は四年とす。國會には上下  
兩院あり。

### \* パラグアイ (PARAGUAY)

\*  
面積約二萬六千方里  
日本より稍や小  
人口約六十三萬(福  
井縣の人口に略同  
じ)

パラグアイは本洲の中央部に在る無海の邦土にして、**パラニア**  
河及**パラグアイ**河の流域に當り、平地多く、地味概して肥沃  
なり。煙草の栽培盛に行はれ、**パラグア**  
**イ茶**エルバ・マテの輸出甚だ多し。首府は  
**アスンシオン**と稱す。  
(ASUNCION)  
本國住民の多數は**インヂアン**族にして、



[テマ・パルエ]

パラグアイはもとイ  
スパニア國の領土な  
りしが、千八百十一  
年其羈絆を脱して獨  
立せり。

宗教はキリスト舊教最も盛なり。官府にてはイスパニア語を  
用ひ、民間にては土語を用ふ。本國は立憲共和國にして、行政  
權は之を大統領に委ね、任期は四年とす。國會は上下兩院よ  
り成る。

### + ブラジル (伯西兒) (BRAZIL)

+  
面積約五十四萬方里  
日本の略二十倍  
人口約千四百萬(日  
本の略三分一)  
海岸線延長約千四百  
里

ブラジルは本洲の東北部に在る邦土にして、本洲の最大國  
とす。地域大西洋に面し、海岸は一帶平直にして出入少なし。  
東方は所謂**ブラジル**高原の域にして、高さ千尺乃至三千尺  
あり。其高原内に**海岸山脈**あり。域内河流多く、北に**アマゾナ**  
河ありて、一百餘の支流を容れ、**セルバ**の域を流る。東方には、  
**トカンチンス**河**サン**、**フランシスコ**河等ありて、南方には、**パラグ**  
(TOCANTINS) (SAN FRANCISCO) (SELVAS) (PARAGUAY)

アイ河。パラニア河の上流あり。

(PARANA)

アマゾナ河の流域は氣候炎熱なれども、山地及南岸の平面は甚だ溫和なり。雨は夏季(即ち北半球の冬季)に多し。雪及氷は高地方と雖も、之を見ること稀なり。セル

バには森林鬱生し、所々に

バナラ等の蔓生植物

(VANILLA)

あり。彈性護謨、樹脂香料

裝飾用木、染料、木等の産

頗る多し。其森林間には

温かなる濁流ありて、海

牛、鱷魚、鱉等其中に游泳す。此

國は農業國なれども、耕作地は割合に少なく、玉蜀黍を以て



[口河ナゾマア]

穀産の主なるものとす。小麦は、産額少なきを以て、供給をア

メリカ合衆國に仰ぐ。普

通人の食料は主にタピ

(TAPIL)

オカとす。咖啡は世界産

額の一半を占め、又砂糖

煙草、棉花、パラグアイ茶の

産に富む。鑛産は豊多に

して、金剛石、金、銀、硝石最も名あり。又炭田あり。貿易はイギリス

アメリカ合衆國との間に最も盛にして、主に、咖啡を輸出

す。

首府はリオデジアーネロ(RIO DE JANEIRO)と稱し、リオデジアーネロ灣に臨む。灣

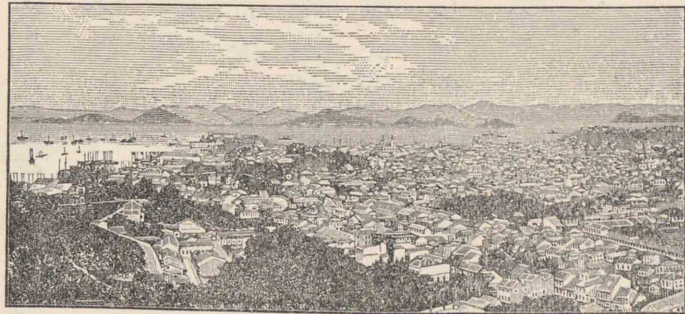
口、花崗石の絶壁ありて、風波を避くるに宜しく、以て大船

\*單にリオともいふ。風景極めて美なり。



[人土バルセ]

聖パウロ及其輸出港  
サントス(SANTOS)は  
將來有望の地なり。



[景のロネジ、デ、オリ]

を  
入るべし。我國の公使館及總領事館あり。オーロ、プレト

は金の採掘盛なる所にして、チアマ  
(DIAMANTINA)

ンチナは金剛石産區の中心地なり。

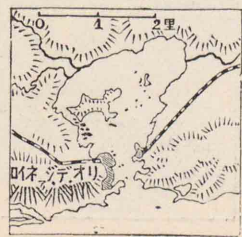
聖パウロは咖啡の集散地とす。パヒア  
(ST. PAULO) (BAHIA)

(一)はペルナンブコ(二)と共に棉花砂  
(PERNAMBUCO)

糖ラム酒等の輸出港

にして、ブラジル大僧

正の住する大伽藍あり。

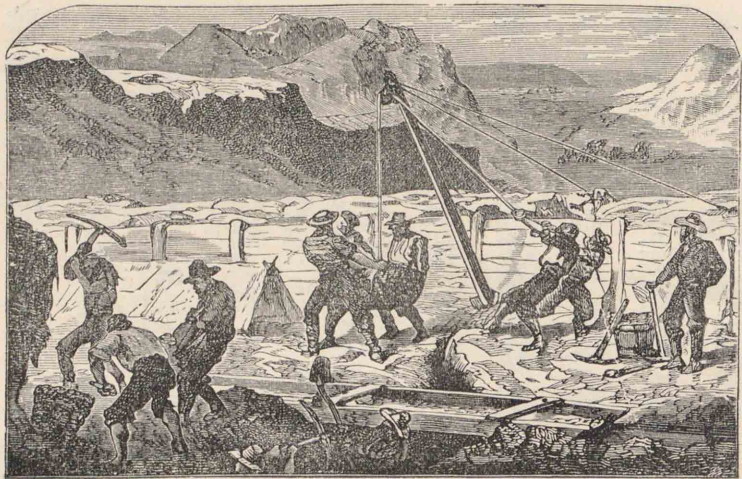


ンチアン族多し。國語はポルトガル語行はれ、宗教はキリスト舊

本國住民の三分一はポルトガル出の白人にして、黒人又多く、北部の地にはイ

外國殊にイタリヤよりの移住盛なり。ブラジルはもとポルトガルに屬せしが、後獨立して帝國となり、千八百八十九年更めて共和國となれり。

\*面積約三萬三千方里(日本の略一倍)人口約三十七萬(京都の人口に略同じ)



金]

剛

石

坑

教最も盛なり。本國は立憲共和國にして、行政權は之を大統領に委ね、任期は四年とす。國會には上下兩院あり。

### \*グイヤナ (GUIANA)

グイヤナはブラジルの北に在る邦土にして、イギリス領オランダ領フランス領の三部に分る。海岸は地低けれども、内地は高くして山丘多く、森林繁茂す。氣候は概して炎熱にして濕氣に富めども、海岸は其熱敢て甚だ

しからず。域内咖啡椰子玉蜀黍麥彈性護謨の産に富み、多く砂糖ラム酒を出だす。又金の産あり。イギリス領部にはインド人黒人多く、白人の多數はポルトガル人とす。オランダ領部には黒人多し。フランス領部はフランス國罪囚の配流地にして、住民の六分一は囚人たり。

ベネスエラ (VENEZUELA)

ベネスエラは南アメリカの最北に在る邦土にして、北はカリブ海に面し、ベネスエラ灣あり。本域は主にオリノコ河の流域とす。オリノコ河は四百餘の支流を有し、其本流はパリメ山脈を廻りて、略ぼ半圓形を畫き、リアノの域を貫流す。西方にマラカイボ湖あり。此湖は其實、一の海灣にして、土人水中に柱を植

\*面積約十萬方里(日本略三倍七) 人口約二百四十萬(日本の略二十分二)

(MARACAIBO)

ベネスエラはもと舊コロンビア共和國の一部に屬せしが、後分れて獨立國となれり。現時の共和國は、千八百三十年の創建に係る。

ゑ、其上に家屋を建つる者あり。域内地震多し。本域の海岸地方は炎熱甚だ強し。高地は稍軟和なれども、オリノコ三稜洲の氣候は、人身に害あり。本國は農業を以て主業とし、咖啡砂糖玉蜀黍カカオの産に富む。又銅金等の鑛産あれども、採鑛業未だ發達せず。リアノは牧畜に適し、牛馬の牧養行はる。貿易はアメリカ合衆國・ドイツ・フランスとの間に最も盛にして、主に咖啡カカオ牛皮等を輸出す。

首府カラカスは、カリブ海を距る略ぼ五里の所にあり。鐵道にてラグアイラ港に通ず。

本國住民の多數はメスチゾ雜種にして、インヂアン族は凡そ三十萬人あり。外人にはイスパニア人・コロンビア人多し。國語はイスパニア語にして、宗教はキリスト舊教を以て國教とす。

本國は立憲共和國にして、行政權は之を大統領に委ね、任期は二年とす。國會は上下兩院より成る。

### 南アメリカ洲 括論

#### 氣候

南アメリカは其大部熱帶中に位するを以て、平地は氣候甚だ炎熱なれども、アンデスの高原は、氣候概ね快和なり。南東貿易風はブラジル高原の方面に向ひて直衝し、北東貿易風はガリナス・ロク兩岬間の海岸に向ひて直衝す。其通過し來る所は、太陽の直射を受くる熱帶の海なるを以て、本洲に入るに方りては、無量の濕氣を帶ぶ。故にアンデスの東阪は、西阪より概して雨量多けれども、アマゾナ河の南に於ては、ブラジル海岸の山脈濕氣を奪ふを以て、其山脈とアンデス

との間に於ける高原及平野は雨量に乏し。南緯四度乃至三十度間に於けるアンデスの西は、山阪上部の外全く雨なし。是れアンデス高峰のために、濕氣を奪取せらるゝに因る。低地にては濕氣霧雨となりて現出するが故に、河側の外甚だ植物に乏し。南緯三十度の南は大に性質を異にし、定風は北西風にして、アンデスの西阪及南方山麓下の低地に豊雨を致せども、アンデス東部の平野は、南方に進むに従て乾燥を増す。極北はアンデスの兩邊共に雨量豊多にして、熱帶性の植物を産す。

#### 天産

本洲は植物、鑛物に富み、植物の多きこと諸大陸に冠たり。故に植物大陸の名あり。鑛産は主に銀及銅にして、アンデスの西阪に多し。石炭は所々に産すれども、其額多から



ず。金剛石はブラジルの高原に多し。動物にはジァグアル・ピウマ、  
 猿猴、駱馬、羊駝等あり。其他コンドル・レア等の鳥あり。イスパニ  
 ア人、牛馬、羊を傳へてより、現時は其種屬大に繁殖せり。植物  
 には玉蜀黍、カッサバ、煙草、幾那、護謨、紅木、マホガニ、染料木等あ  
 りて、アマゾナ流域の森林は天下無雙と稱す。



[ルグァジ]



[ルドンコ]



[アレ]



[バサカ]

**住民**

本洲の住民は、四千萬に満たず。其中最も多きは雜  
 種(アメリカインディアンの種族とヨーロッパ人の種族)にして、純ヨーロッパ人及インヂアン族之につ  
 ぐ。言語はイスパニア語廣く行はる。但しブラジルにはポルトガ  
 ル語行はる。宗教は舊教最も盛なり。

**國勢**

本洲は殆ど獨立共和國を以て成立せり。本洲の諸  
 國は、多くは内亂又は外戰の爲に財政困難し、且國境に關す  
 る紛議絶えざるが故に、國力振はざれども、土地廣大にして、  
 天産物饒多なれば、將來の隆盛期して待つべし。又人口極め  
 て少なく、開拓の餘地多きが故に、近時移住するもの頗る多  
 し。

**交通**

本洲の河流中には、水利の大なるもの多し。今は土  
 地未だ開けざるが故に、多く利用せらるゝに至らざれども、

將來本洲の交通を助くること大なるべし。又近時頻りに鐵道の敷設ありて、既に西岸のバルバライソより、東岸ラブラタ河口に至る横斷鐵道の設けあり。又他大陸との間には汽船の定期航行、海底電信ありて交通稍便なり。

### アフリカ(亞弗利加)洲 (AFRICA)

アフリカ洲はヨーロッパ洲の南に位する大洲にして、西は大西洋に臨み、東は紅海及インド洋に瀕し、北は地中海によりてヨーロッパ洲と相分ち、南は南大洋に向ふ。總面積凡そ百九十三萬方里、人口凡そ二億あり。本洲には數個の獨立國あれども、大半はフランス・イギリス・ドイツ・ポルトガル・イタリ・アイスパニアの領土若しくは保護領たり。

アフリカ洲はもと暗黒大陸と稱せられしも、内地の探檢益々進むに従ひ、漸く光明大陸となるに至れり。

海岸線延長約六千四百里

### アフリカの海岸

海岸線の單純にして短きこと本洲

の如きはなし。洲内一の大半島なく、一の大灣なし。東方ソマリランド(SOMALLAND)の如きは半島と稱すべき價値なく、又西岸ギネア灣(GUINEA)の如き陸地に蝕入すること甚だ少なく、之を灣と稱するは、寧ろ當を失ふが如し。北岸にガベス・シドラ(GABES SIDRA)の二小灣あれども、海底淺く、且暗洲移動して、航行自由ならず。島の大なるものは、インド洋にマダガスカル島(MADAGASCAR)あるのみ。

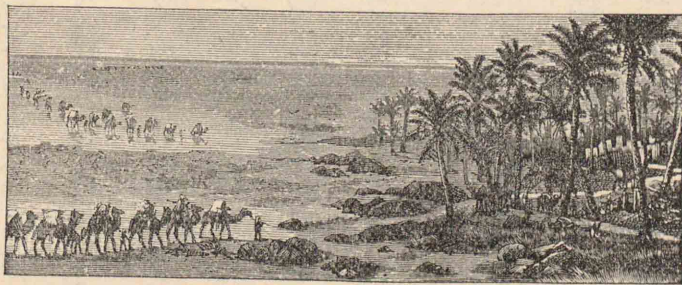
### アフリカの地勢

本洲は一大高原より成り、其南部に於けるは大高原と稱し、北部に於けるは北部高原と稱す。

大高原はザンベジ河(ZAMBEZI)(610)によりて兩部に分る。ザンベジ河の南部地にては、ザンベジ河、オレンジ河(ORANGE)(500)と相寄りて、其間にカラハリ沙漠を包む。ザンベジ河北部地の東方には、ヌヤサ(KALAHARI)(2,280)・タ

ンガンイカ(2,350)・ビクトリア、ヌヤンザ(5,030)等の淡水湖あり。其西  
 (TANGANYIKA) (VICTORIA NJANZA)  
 方の**コンゴ窪地**は**コンゴ河**(1,230)の流域にして、此窪地はもと  
 (CONGO)  
 一大内海なりしが如し。大高原は北東に  
 延びて**アビシニア高原**となり、北に陵夷し  
 (ABYSSINIA)  
 て**北部高原**となる。

**北部高原**の南部は**スダン平原**と稱し、其  
 (SOUDAN)  
 北部は**サハラ**と稱す。東には**ニール河**(1,390)、  
 (SAHARA) (NILE)  
 西には**ニジェル河**(1,060)あり。ニール河はビク  
 (NIJER)  
 トリア、ヌヤンザより發し、アルベルト湖(330)  
 (ALBERT)  
 に入り、出で、**白ニール河**となり、**青ニール**  
 (WHITE NILE) (BLUE NILE)  
 河等の水を容れ、地中海に注ぐ。其中に瀑  
 流六あり。スダン平原の中部に又**チアーデ**  
 (TSADE)



[漠 沙 ラ ハ サ]

\*CHAD

\*雨季の面積

湖(2,200)ありて、内地の諸流之に注ぐ。

**サハラ**は世界最大の沙漠にして、長さ千二百里幅四百里、其  
 面積地中海に略ぼ二倍す。地高千三百尺乃至千六百尺にし  
 て、小丘岩石稍々黒色を帯ぶ。此域はもと一面海水を以て覆は  
 れしものゝ如し。**アトラス山脈**其北西部に蜿蜒し、對岸に於  
 (ATLAS)  
 けるイスパニアの山系と密接の關係を有す。

### 北アフリカ

#### 其一、東部

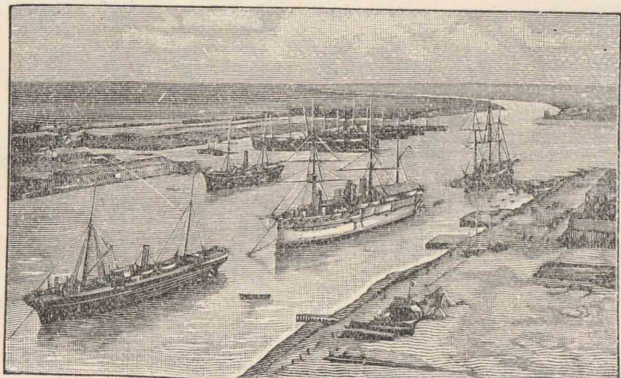
**エジプト** エジプトはアフリカの北東隅に在る地域にし  
 て、北は地中海に臨み、東は紅海に面し、**スエズ地峽**によりて  
 (SUZ)  
 アジアと接續し、西は**リビア沙漠**の内に位す。ニール河域内を  
 (LIBYA)

面積約六萬七千方里  
 (日本の略二倍半)  
 人口約九百六十萬  
 (日本の略五分、二)

此運河はフランス人  
ンセップ(Lesseppe)氏  
の設計に係る。永世  
局外中立の規定あり。  
通過船はイギリスの  
船最も多く、ドイツ、  
フランス、オランダの  
船これに次ぐ。

氣候乾燥にして、雨  
少なきが故に、太古  
の遺跡好く保存せら  
る。

毎年六月末より起  
り、十一月末に終る。



[河運ズエス]

流れ、其第二瀑流は本國の南境を限る。スエズ地峽にはスエズ  
運河の設あり。此運河は千八百六十九年に竣工せしものに  
して、長さ略ぼ三

十五里あり。年々  
之を過ぐる汽船  
概ね四千艘内外  
なり。



氣候は頗る乾燥にして、炎熱蒸すが  
如く、特に南西の熱風大に人の健康  
を害し、且、周歲降雨稀なり。ニール河  
には古來年々定時の氾濫あり。従て

其沿岸は地味頗る肥沃にして、棉(黒奴)小麦(粟奴)、玉蜀黍、砂糖、瓜(OHURRA)



[スピイ]

豆類の産に富む。域内イビス鳥多し。貿易はイギリス・フランス、  
トルコ等との間に最も盛にして、主に棉花、穀物(SEI)を輸出す。

首府カイロ(CAIRO)はニール河三稜洲の南方に  
あり。アフリカ第一の大都會なり。アレクサン(ALEXANDRIA)

ドリア(32)はニール河三稜洲の北西端にあり。アレクサンデル(ALEXANDER)

大王の創建に係り、本國の要港にして、穀類棉花の輸出盛  
なり。スエズ運河の南端にはスエズあり。其北端のポート、サ(PORT SAID)

イドは日本郵船會社汽船の寄港所たり。本國は歴史上の  
舊蹟に富み、ギゼーの大尖塔等世に名あるもの多し。古都

メンフィス(MEMPHIS)の遺址はカイロの南に、同テーベ(THEBES)の遺址は遙かの  
南方に在り。

最大なるものは高さ  
四百八十尺あり。

本國住民の多數はアラブ族にして其ほかに古エジプト人の裔たるコプト族(COPTS)もあり。宗教は回教最も盛なり。本國は名義上トルコに屬すれども、其實君主獨裁の王國にして、財政及軍務に關しては、一切イギリス國の監督を受く。

エジプトスダン

エジプト、スダンは

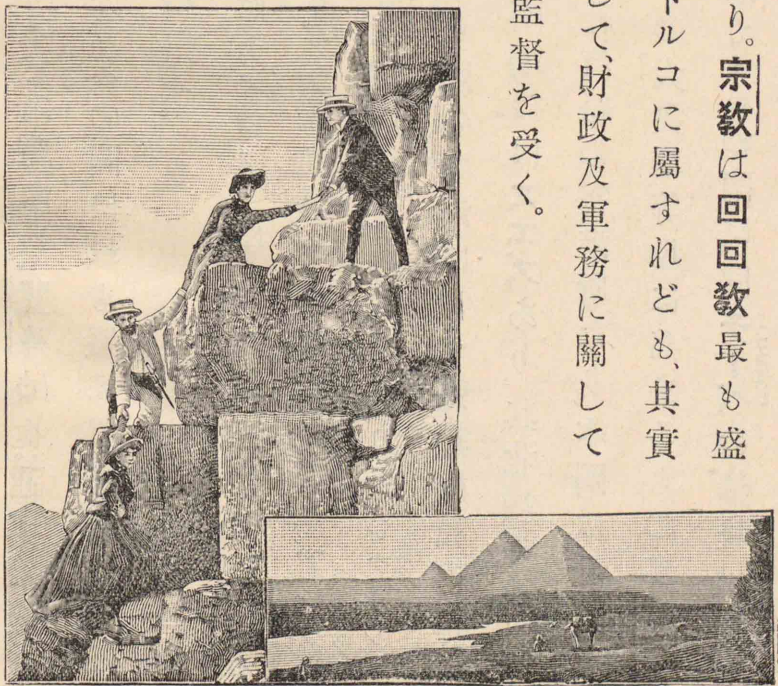
エジプトの南に位

し、其北東部にはヌ

ビア沙漠の域あり。

首都ハルツームは白

ニール河と、青ニール



[塔 尖]

\*面積約十六萬方里  
(日本の略六倍)  
人口約二百萬(日本の略二十四分、二)

エトルドン(GORDON)  
將軍戦死の地

\*面積約二萬五千方里  
(日本の略六分、五)  
人口約三百五十萬  
(日本の略十三分、二)

本國は一にエチオピア(ETHIOPIA)と稱す。

河と相合する所に在り。鐵道によりカイロに通ず。本域はアフリカ中部との通商上大切なる位置にありて、貿易は主にエジプトとの間に行はれ、砂金・駝鳥羽毛・護謨獸皮等を輸出す。本域はイギリス國の承諾を経てエジプト國王の任命せる總督之を統轄す。

アビシニア

アビシニアはエジプト、ス

ダンの東方に在り。地域一帯の高原より成り、山嶽其中に起

伏し、俗にアフリカ、スウイスの號あり。域内にツアナ湖あり。青ニ

ール河之より發す。首府はアヂス、アベバと稱す。氣候は土地の

高低に従ひ一ならざれども、谿谷は快和にして健康に適す。

人民は牧畜を業とし、大に牛羊を牧養す。本國は一時イタリ

アの保護地なりしが現時獨立王國たり。



[鳥 駝]

\*面積約一萬五千方里  
日本の略九分五  
人口約四十五萬(沖  
繩縣の人口に略同  
じ)

十  
面積約八千方里  
十  
面積約一萬一千方里  
§  
面積約一萬七千方里

**エリトリア** (ERITREA) エリトリアはイタリアの保護領にして、紅海の沿岸地を占め、首府は**アスマラ**と稱す。又**マサワ**あり。

**ソマリランド** (SOMALILAND) ソマリランドはアフリカの極東に在る地域にして、現時其海岸にフランス・イギリス及イタリアの各保護領あり。フランス領ソマリランドのジブチ港は、フランス郵船の寄泊地にして、アビシニアとの間に交通盛なり。

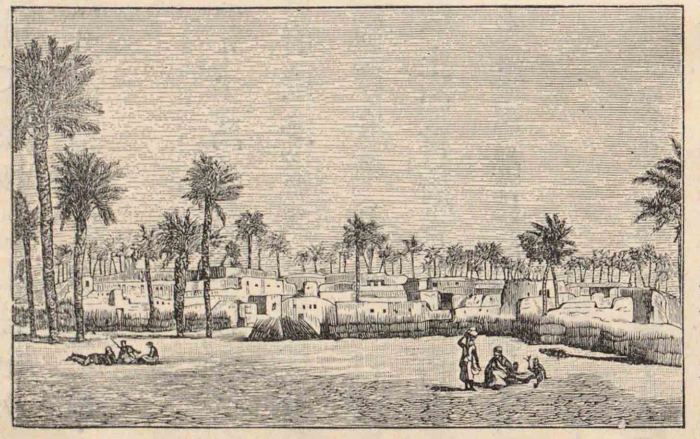
### 其二、北部

北アフリカ北部には**バーバリ諸邦**あり。バーバリ諸邦とは**トリポリ**・**チュニス**・**アルジェリア**・**マロッコ**四邦の總稱にして、北は地中海に面し、西は大西洋に瀕す。**アトラス**山脈殆んど全土を貫き、其北方に**テル**と稱する豊沃地あり。其山脈の南は**サハラ**

\*面積約六萬六千方里  
人口約八十萬

の沙漠部に屬し、地味一般に不毛なれども、所々に膏地あり。沿岸の氣候は溫暖にして、健康に宜しけれども、其南地はサハラ沙漠の熱風に曝さる。人民は概ね白人種にして、山地には**バル族**の民多く、都會及平地には**ムール族**・**アラブ族**の民多し。宗教は**回教**行はる。

**トリポリ** トリポリはトルコの屬邦にして、首府は**トリポリ**と稱す。隊商毎年此府より**フェザン**地方を経て内地に至り、綿布等のヨーロッパ産物品と駝鳥羽毛象牙砂金等と



[景之灼音ンザフェ]

を交易す。其途中シムーン(SIMOON)風吹き至りて、熱沙の雲柱を吹き起すこと多し。本國の主要輸出品は其内地産及アルファ草(ALFA)小麦等なり。

<sup>+</sup>面積約八千五百方里  
人口約百九十萬

**チュニス**

チュニスはヨーロッパ洲シチリア島の對岸に在る小

邦にして、フランスの保護國たり。首府はチュニス(TUNIS)と稱す。其近

傍にカルタゴ(CARTHAGO)の遺址あり。チュニスの西に在るビゼルタ(BIZERTE)は海軍

根據地にして、カイルワン(KAIWAN)は本國宗教上の首府たり。域内農業

盛にして、絹布・毛布等の製造行はる。輸出品には穀物・オリ

ブ油・アルファ草等あり。

**アルジェリア**

アルジェリアは現時フランス國に屬する邦

土にして、首府はアルジェ(ALGIERS)と稱す。オラン(ORAN)港よりアルファ草の輸

出多し。フランス政府にては現時巨資を投じて大に其本國の

<sup>+</sup>CARTHAGE  
<sup>s</sup>回々教徒はカイルワ  
ン府に七日滞在すれ  
ば其功德メッカに一  
日滞在するに異らず  
となせり。

<sup>x</sup>面積約三萬方里  
人口約四百七十萬

發達を計れり。

**マロコ**

マロコはヨーロッパ洲イベリア半島の對岸に在る

邦土にして、現時獨立の專制王國たり。首府はマロコ(MARRAKECH)・フェズ(FEZ)

(MEKINES)及メキネスとし、國王交轉住す。隊商マロコより發し、アト

ラス山脈を越えて、沙漠地に出で、タフイレット(TAFILET)膏地を過ぎて内

地に至る。此膏地には波斯棗叢生す。フェズは回回教徒の靈

地にして、フェズ帽の製出多し。域内耕牧の業大に行はれ、皮

革巴旦杏豆類羊毛オリブ油の輸出多し。殊に其皮革はマ

ロッコ革として世に聞こゆ。

<sup>\*</sup>面積約三萬七千方里  
人口約五百萬

日露戦争間接の影響  
として、マロッコ問  
題起り、獨佛兩國權  
力の消長を争ふ。

其三、西部

**イスパニア領ギニア及セネガ**

イスパニア領

(SPANISH GUINEA)

ギネアはマロッコの南西に在る地域にして、セネガンビアは其南方に在るフランスの領土とす。  
(SENEGAMBIA)

**上ギネア**

上ネギアはセネガル河の邊よりビアフラ灣の東岸地に至る海岸地方の稱にして、地低く沼澤多く、氣候炎熱にして濕氣強し。従てマリア熱盛に流行す。土人は皆な黑人種にして、主要輸出品は椰子油護象象牙等なり。上ギネアには左の諸地域略ぼ順次に相列す。

ポルトガル領ギネア (PORTUGUESE GUINEA)  
フランス領ギネア (FRENCH GUINEA)  
象牙海岸 (IVORY COAST)  
リベリア共和国 (LIBERIA)  
アシアンチ (イギリス領) (ASHANTI)  
トゴランド (ドイツ領) (TOGOLAND)  
ニジェリア (イギリス領) (NIGERIA)  
ラゴス (イギリス領) (LAGOS)  
ダホメ (フランス領) (DAHOME)  
カメロン (ドイツ領) (CAMERON)

象牙海岸黄金海岸などの名あるは、昔其輸出盛なりしを以てなり。

- ガンビア (イギリス領) (GAMBIA)
- シエラレオネ (イギリス領) (SIERRA LEONE)
- 黄金海岸 (イギリス領) (GOLD COAST)
- ダホメ (フランス領) (DAHOME)
- カメロン (ドイツ領) (CAMERON)
- ポルトガル領ギネア (PORTUGUESE GUINEA)
- フランス領ギネア (FRENCH GUINEA)
- 象牙海岸 (IVORY COAST)
- リベリア共和国 (LIBERIA)
- アシアンチ (イギリス領) (ASHANTI)
- トゴランド (ドイツ領) (TOGOLAND)
- ニジェリア (イギリス領) (NIGERIA)
- ラゴス (イギリス領) (LAGOS)
- ダホメ (フランス領) (DAHOME)
- カメロン (ドイツ領) (CAMERON)

\*面積約五千九百方里  
人口約二百萬  
黑人共和国

\*リベリア共和国は、もとアメリカにて解放せる奴隷を保護する

ために建設せる國にして、憲法はアメリカ合衆國に則り、上下兩院より成る議會を設く。首府をモンロウイアといふ。  
(MONROVIA)

**フランス領スダン及サハラ**

フランス領スダン及フランス領サハラは、北アフリカ西部の内地に在る地域にして、フランス國の勢力の下に在り。サ



[人 黒]



[景の宿幕漠沙ラハサ商隊]

面積約二十五萬方里

ハラ沙漠の南縁に在るチンブクツは隊商の中心地として名

(TIMBUKTU)



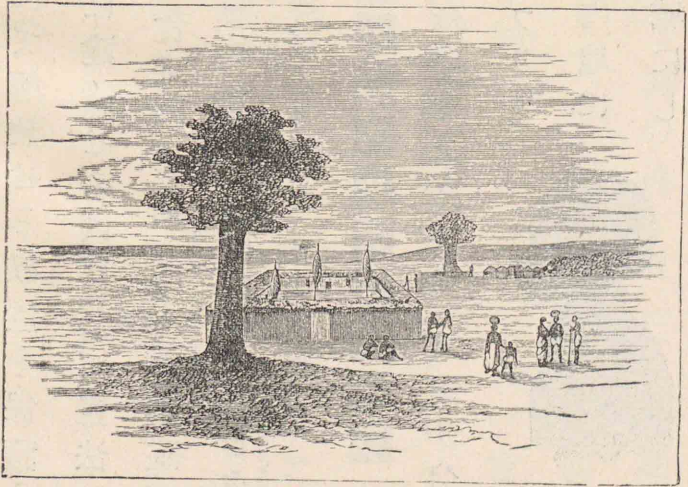
\*面積約三百方里  
人口約二百萬

あり、東方のワダイ(MADAI)は近時フランス國の管治する所となれり。住民には純粹の黑人あれども、黑人とアラブ族或はバーバル族との混種亦多し。

### 南アフリカ

#### 其一、西部

南アフリカの西部には下ギネア(LOWER GUINEA)あり。下ギネアはカメロン以南フリオ岬邊に至る迄の域にして、フランス領コンゴ・コンゴ獨立國(CONGO INDEPENDENT STATE)ポルトガル領西アフリカの地あり。



[景の地内カリファ]

+面積七萬五千方里  
人口約千萬

+面積約十五萬方里  
人口約三千萬

コンゴ河は列國間の協約によりて、永世局外中立地たり。

### フランス領コンゴ

ゴ獨立國との間に在りて、北方には食人族の民あり。

### コンゴ獨立國

コンゴ獨立國は面積日本の五倍半に當る大國にして、コンゴ河流域の大部を占む。コンゴ河はスタンリー、プールより上は四百里の間、船を行るべけれども、其下にはリビングストン瀑流ありて、航行を妨ぐ。現時鐵道河口より

起り、スタンリー、プール邊に至る。首府はボマ(BOMA)と稱し、椰子油、護謨、象牙等を輸出す。多數の民は黑人種の一派バンツ族(BANTU)とす。本國の主權者はベルギー王にして、總督をボマに置く。



[族 - ツンバ]

### ポルトガル領西アフリカ

ポルトガル領西アフリカは、

\*面積約八萬方里  
人口約四百萬

其海岸地方を**アンゴラ**と稱す。鐵道**ロアンダ**より起りて内地に至る。  
(ANGOLA) (LOANDA)

### 其二、南部

\*面積約五萬四千方里  
人口約二十萬

#### ドイツ領南西アフリカ

ドイツ領南西アフリカは、ボル

トガル領西アフリカより南、**オレンジ**河に至る間の地を占め、  
(ORANGE)

**ダマラランド**及**大ナマクアランド**の二部より成る。西部は丘陵  
(DAMARALAND) (GREAT NAMAKUALAND)

多く、東部は不毛の漠原たり。域内の**ウォルフフィシ**灣はイギリス  
(WOLF FISH)

國に屬す。

#### イギリス領南アフリカ

イギリス領南アフリカは**ケープ**

植民地、**ナタル**、**バストランド**、**ベチュアナランド**、**ロデシア**、**オレンジ**、**リ**  
(NATAL) (BASUTOLAND) (BECHUANALAND) (RHODESIA) (ORANGE RIVER)

**バー**植民地及**トランスバル**の諸地を包含す。  
(COLONY) (TRANSVAAL)

\*面積約三萬七千方里  
人口約百五十萬  
喜望峯

**ケープ**植民地は最南の地域にして、南

西に**グレート**、**ホープ**岬の突出あり。三條の  
(CAPE OF GOOD HOPE)

山脈海岸に並行して、域内に連亘し、各

段階をなす。**氣候**は温暖乾燥なれども、

變化頗る急激なり。高原部にては**駝鳥**

綿羊牛馬の飼養盛に行はれ、海岸の低

地には**葡萄**、**煙草**、**小麥**、**玉蜀黍**及**果實**の

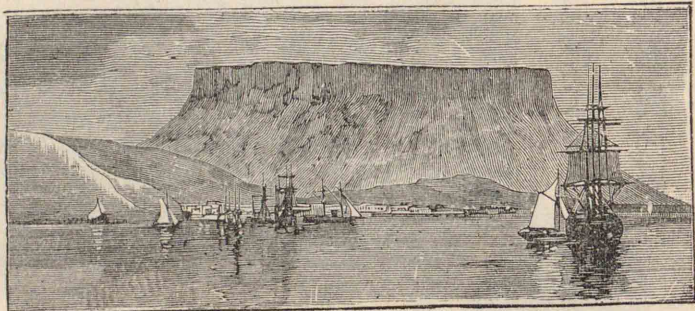
産あり。北方には**金剛石**及**銅**の産多し。

首府は**ケープ**、**タウン**と稱し、盛に**金剛石**

及**金**を輸出す。南方に**テーブル**山聳立

す。**エリザベス**港より羊毛及**駝鳥**の羽毛

を輸出す。**キンバリー**は**金剛石**産地の中心に位し、其附近の  
(ELIZABETH) (KIMBERLEY)



[景のンウターケ]

金剛石産額は世界第一とす。鐵道ケープ、タウンよりキンバリーを経て北方に向ふ。土人には  
 ホッテントト族カフィール族等黒人種  
(HOTTENTOTS) (KAFFIRS)  
 の民ありて、白人にはイギリス出  
 のものを多しとす。

ナタルはズルーランドの地を含み、  
(NATAL) (ZULULAND)  
 其地域インド洋とドラケン山脈と  
(ORAKEN)  
 の間を占む。



[人トントンテッホ]

海岸地には



[俗風人トントンテッホ及ルフィカ]

に富む。土人はカフィール族の民にして、白人にはオランダ出の  
 牧羊盛に行はる。又石炭の産



\*面積約四千九百方里  
 人口約百萬

\*面積約千七百方里  
 人口約二十六萬  
 \*面積約六萬三千方里  
 人口約十三萬  
 ロデシアの稱は奇傑  
 セシル・ローズ(CECIL ROSES)の名より來  
 る

者多し。

バストランドはケープ植民地の北東に在り。又ベチウアナランド  
(BASUTLAND) (BECHUANALAND PROTÉG.)  
 保護領はケープ植民地の北に在りて、牧牛盛に行はる。

ロデシアはザンベジ河以南のマシオナランド・マタビリランドの地  
(RODESIA) (MASHONALAND) (MATABILILAND)  
 と同河以北のイギリス領中央アフリカの一部とを包含し、イ  
 ギリス領南アフリカ會社之を管領す。採金業及農業盛に行は  
 る。

オレンジ、リバー植民地はオレンジ河によりて、ケープ植民地と  
(ORANGE RIVER COLONY)  
 相分つ。首府はブルムフォンタインと稱す。域内耕牧盛にして、南  
(BLUENFONTEIN)  
 西の地は金剛石を産す。トランスバルはバル河の北に在  
(TRANSVAAL) (VAAL)  
 る地域にして、首府はプレトリアといふ。域内金の産頗る多  
(PRETORIA)  
 く、ヨハネスブルグを其中心地とす。又牛羊の牧養行はれ、羊毛  
(JOHANNESBURG)

面積約八千方里  
 人口約二十萬  
 \*面積約二萬方里  
 人口約百萬

愛國の大統領 KROGER

牛皮の産多し。トランスバールはもとオレンジ、リバー植民地と共に、オランダ人の裔なる所謂ボアー人の開きし所にして、獨立の邦土たりしが、英杜戦争の結果今はイギリス領に屬す。

### 其三、東部

**ポルトガル領東アフリカ**

ポルトガル領東アフリカは

\*面積約五萬方里  
人口約三百萬

デラゴア灣よりデルガド岬に至る間を占め、地域モザンビク海

峽に臨む。モザンビク港等あり。鐵道ベイラ港より起りて、ロデ

シアに入り、又ロレンソ、マルケスより起りてトランスバールに通ず。

†面積約六萬四千方里  
人口約七百萬

**ドイツ領東アフリカ**

†ドイツ領東アフリカはポルトガル

領東アフリカの北、インド洋とタンガニカ湖との間に在る地

(TANGANIKA)

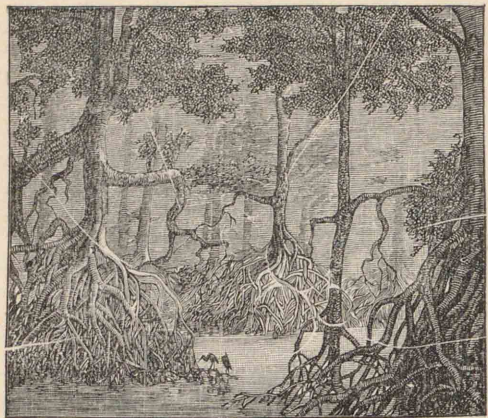
域にして、總督はダル、エス、サレムに駐在す。海岸近傍にはマン  
グローブ椰子樹、バオバブ、タマリンド等の森林ありて、高地には  
荊棘花、シカモール、榕樹等多し。

(DAR ES SALEM)

(BAOBAB)

(TAMARIND)

(MAN-)



[沼ブーログンマ]



[バオバ]



[ドンリマタ]



[ルーモカシ]

面積約六萬方里  
人口約四百萬

イギリス領東アフリカ



[峰 ロ ジ ャ ヌ マ リ キ]

イギリス領東アフリカはド  
イツ領東アフリカと、**ユバ河**との  
間に在る地にして、**モンバサ**を首  
都とす。鐵道此れより内地に通  
ず。**ビクトリア**、**ヌヤンザ**の北西に  
在る**ウガンダ**はイギリス國の保  
護領にして、**象牙**の産多し。南境  
に**キリマ**、**ヌジャロ** (19,680)あり。**ザ  
ンジバル**島は**ザンジバル**王國の本  
地にして、イギリス國の保護領た  
り。**丁子**の産多し。

イギリス領中央アフリカ

イギリス領中央アフリ

面積約百萬方里  
人口約十五萬

面積約七千方里  
人口約九十萬

カは**ヌヤサ湖**の西及南に在る地域にして**咖啡**、**象牙**、**護謨**の  
産多し。

アフリカ近海の諸島

面積約三萬八千方里  
人口約二百二十五萬  
本島は所謂遺跡島に  
して、アフリカ大陸  
と關係疎なること  
は、動物の分布に徴  
して之を知ることを  
得。

アフリカの近海には主要なる島嶼多し。**マダガスカル**島は世  
界四大島の一にして、全域一大高原をなす。海岸には低地あ  
りて、地味豊饒なれども、氣候炎熱にして健康に宜しからず。  
住民は**耕牧**を業とす。土人の大部は**マライ**種に類す。本島は  
現時フランス國に屬し、首都を**タナナリボ**といふ。マダガスカル  
島の東に在る**レユニオン**島はフランス國の屬島とす。此方面  
の島にして、イギリス國に屬するものは、**モーリシアス**島及**セ  
ーシェル**諸島等なり。西方の海上には**ベルデ岬**諸島**アセンシ  
オン**諸島等あり。

BOURBON  
ギネア灣内に在る四  
島中、最南と最北と  
に在るものはイスマ  
ニア國に屬し、中間  
の二島はポルトガル  
國に屬す。

アフリカ洲 アフリカ近海の諸島

\*ナポレオン一世の殺せし所

ン島セント、ヘレナ島等あり。ベルデ岬諸島はポルトガル國に屬し、アセンション島及セント、ヘレナ島はイギリス國に屬す。

### アフリカ洲括論

#### 氣候

南部地方地中海邊の諸邦土及高地方を除く外は、氣候甚だ熱く、人身を害する所多し。峯巒概ね高原の四圍に在りて、雨風を遮り、其濕氣を奪ひ、ために内地の諸邦をして、炎熱に堪へざらしむ。本洲は全體より觀察するとき甚だ雨に乏し。たゞ雨量に富めるは、シエラ、レオネ、ニジェル河口附近とし、之に次ぐをコンゴ河上流地とす。無雨の地は南北に各一箇所あり。サハラ沙漠、カラハリ沙漠地方是なり。サハラ沙漠は沙漠地方の特性として、晝夜の溫度に著しく差異ありて、

晝間岩石の熱する時は、華氏寒暖計二百度の高度に昇れども、熱氣の放散迅速なるがため、夜間は氷點下四度に降ることあり。本洲熱帶の地にては降雨大抵太陽を逐ひて移る。太陽北に在れば北地雨多く、太陽南に在れば南地雨多し。熱帶以北の地は正に之に反し、太陽北に移らざれば南地雨を得ず、太陽南に移らざれば北地雨を得ず。

#### 天産

北アフリカに生ずる植物は略ぼヨーロッパ南部の産に同じきも、中央部に至れば**バオバブ**落花花生等を生じ、南部

(BAOBAB)

には**龍舌蘭**を生ず。穀類其他の有用植物は、殊に北部及南部海岸に多し。沙漠の膏地には**波斯棗**あり。穀産中最も多きは**稷**(黒奴)とす。動物は巨大にして且珍奇なるものあり。象、犀、河

馬、**ゴリラ**、**チンパンジー**、**獅子**、**駝鳥**、**鱒魚**等の類多し。礦物は他の

(GORILLA)

(CHIMPANZEE)



[-ジンバンチ]

大洲に比すれば其産少なし。金、金剛石は南部に、鐵、銅は北部及南部に、岩鹽は北部及東部に産す。

**住民**

本洲の人口は凡そ二億に上り、

其種族も亦種々あり。之を大別して白人種及黒人種の二となす。北部には白人種多くして、概ね回教を奉ず。又中部には、真正黒人族、南部にはホッテントト族、ブッシメン族、カフィル族等住む。皆な無智の蠻民にして、互に争鬪を事とし、甚しきは人肉を食ふものあり。南部沿海地方には、近來ヨーロッパ洲より移住せしもの多く、此等は皆なキリスト教を奉ず。

**國勢**

本洲は從來暗黒世界と稱せられ、只蠻民の巢窟を以て目せられしが、一たびリビンダストーンスタンリー等の探検

(LIVINGSTONE)

(STANLEY)

によりて、世に紹介せられし以來、大に世人の注目する所となり、ヨーロッパ列國争うて之を占領し、今は數個の獨立國を除くの外、皆な其の支配を受くるに至れり。又内地には、未だ明瞭ならざる所多けれども、殆どヨーロッパ諸國の勢力範圍に屬せざる所無しといふも可なり。

**交通**

本洲は沿海を除くの外、交通の機關未だ整はず。鐵

道の中最も主要なるは、アレクサンドリアより、ハルツームを経て南方に至るものと、ケープタウンよりトランスバール及ロデシア地方を経て、北方に進まんとするものと二つなり。而して其南北兩線聯絡して、所謂縦貫鐵道の完成を見るも遠からざるべし。アフリカの河流は、水運の便を缺くもの多し。唯ニール河及コンゴ河は稍、水利あり。他大陸との交通は汽船の航

行と、海底電信とによりて稍、便利なれども、内地の交通の不便なることはいふまでもなし。

### 兩極地方

千九百年イタリヤのアブルッチ(ABRUZZI)公の率ゐたる遠征隊中の一隊が達したる北緯八十六度三十三分の地を以て、今日まで到達したる最北限とす。

千九百一年イギリスのサスカバレー(SASKATCHEWAN)の號の達したる南緯八十二度十七分の地を以て、今日まで到達したる最南限とす。

#### 北極地方

北極地方とは北極圏内地方の總稱にして、其全面積の約四分、一は、其の地理全く不明なり。この地方に含まれたる陸地は、グリーンランドの大部、アジア、ヨーロッパ及北アメリカの北極部、ノバヤ、ゼムリヤ、スピツベルゲン、フランツ、ヨセフ、ランド、ニウ、シベリア等の諸島なり。

#### 南極地方

南極地方とは、南極圏内地方の總稱にして、この地方には、南極近傍にオーストラリアよりも大なる地域あるが如くなれども、未だ其實を明かにせず。其地域は氷を以

て覆はれ、此れより氷河流出して、大氷山を漂浮す。

### 終 説

#### 土地

世界陸地の總面積は、凡そ九百二十萬方里にして、アジア洲は略ぼ其三分、一、アフリカ洲は九分二、北アメリカ洲は六分、一、南アメリカ洲は九分、一、ヨーロッパ洲及オセアニア洲は共に十二分、一づゝを占む。

各國中本國の面積の最も大なるものは清にして、アメリカ合衆國、ブラジル、ロシア、アルヘンチナ、メキシコ、ペルー、オーストリア之に次ぎ、ドイツ、フランス、イスパニア、日本、イギリスは其面積略ぼ相等しくして、又これに次ぐ。各國中最も大なる屬地を有するものはイギリスにして、ロシア、フランス、トルコ、ドイ



ツ・ポルトガル・オランダ・イスパニア・アメリカ合衆國等之に次ぐ。近世各國共に競うて領土の擴大を努むるが中にも、近來アメリカ合衆國が頻りに之を努むるは注目すべきことなりとす。

**住民** 今世界人口の比を見るにアジア洲の人口は全世界人口の略ぼ半、ヨーロッパ洲の人口はアジア洲の人口の略ぼ半、アフリカ洲の人口はヨーロッパ洲の人口の略ぼ半、北アメリカ洲の人口はアフリカ洲の人口の略ぼ半、南アメリカ洲の人口は北アメリカ洲の人口の略ぼ半、オセアニア洲の人口は南アメリカ洲の人口の略ぼ七分一を有す。

各國中本國の人口の最も多きは清にして、ロシア・アメリカ合衆國・ドイツ・日本・オーストリア・ハンガリア・イギリス・フランス・イタリ

ア之に次ぐ。又各國中最も多く屬地人民を有するものは、イギリスにして、フランス・オランダ・トルコ・ロシア・ドイツ・アメリカ合衆國・ポルトガル・イスパニア等之に次ぐ。人口の最も稠密なるは、ベルギーにして、オランダ・イギリス・日本・イタリア・ドイツ等之に次ぐ。一般に未開の人種は人口次第に減少するに反して、文明國にては、人口漸く増加せり。其の増加の度はアメリカ合衆國を以て最大とし、フランスを以て最少とす。世界中最も多數の人に用ひらるゝ言語は支那語にして、商業上廣く行はるゝはイギリス語を第一とし、イスパニア語之につぐ。外交社會及上流社會に多く用ひらるゝはフランス語なり。

**生業** 人類の衣食住の慾望を満たすために營む職業を生業といふ。而して其材料は天産物即ち動物植物・礦物なり

とす。天産物を採集する生業は、**農業牧畜業林業鑛業水産業**等なり。

鑛物中最も主要なるものは鐵・石炭・金及銀なり。鐵の産額はアメリカ合衆國を第一とし、イギリス・ドイツ等之に次ぐ。石炭の産額も亦アメリカ合衆國を第一とし、イギリス・ドイツ・オーストリア、ホンガリア等之につぐ。金の主産地はオーストラリア・アメリカ合衆國・イギリス領南アフリカ・ロシア・カナダ等にして、銀の主産地はアメリカ合衆國・メキシコ・ボリビア・オーストラリア等なり。

植物中最も主要なるものは、穀物及棉花なりとす。穀物中燕麥はアメリカ合衆國・ロシア・ドイツに、玉蜀黍はアメリカ合衆國・オーストリア、ホンガリア・ロシアに、小麦はアメリカ合衆國・ロシア・

フランスに、米はアジアの南東部に多く産す。

動物中最も必用なるものは牛・馬・羊及蠶にして、牛は多くアメリカ合衆國・インド・ロシア・アルヘンチナに、馬は多くロシア・アメリカ合衆國に産す。又羊毛はオーストラリア・イギリス領南アフリカ及アルヘンチナを主産地とし、蠶絲は清・日本・イタリア・フランスに多く産す。

天産物を利用して、人類の用に供する諸種の物品を製造するものを**工業**といふ。工業の最も盛なるはイギリスにして、アメリカ合衆國・ドイツ・フランス等之に次ぐ。

需用者と供給者との間に立ちて、天産物若くは製造物の媒介をなすものを**貿易商業**といふ。貿易には**内國貿易**と**外國貿易**とあり。外國貿易の最も盛なるは、イギリスにして、ドイツ、

アメリカ合衆國・フランス・オランダ・ベルギー・オーストリア、ホンガリア・ロシア・イタリア・スウイス・イスパニア・日本之に次ぐ。又每一人に對する貿易額を比較すれば、各國中オランダは最も多くして、ベルギー・スウイス・イギリス之に次ぎ、日本の如きはオランダの五十分の一にも足らず。

**交通** 人類の交際及文明の發達に至大の便宜を與ふるものは交通機關なり。而して交通機關の主要なるものは船舶鐵道電信なりとす。

世界中航海業最も盛にして船舶の最も多きは、イギリスにして、アメリカ合衆國・ドイツ・ノルウェー・フランス・イタリア・日本・ロシア等之に次ぐ。航路中主要なるものは、**大西洋航路**（ヨーロッパと南北の間）、**東洋航路**（ヨーロッパとアジアの東の間）、**太平洋航路**（北アメリカとアジアの東部・南太平洋との間）、**グールドホープ航**

**路**（ヨーロッパと南アフリカ・南アフリカと南アフリカの間）、**ホーン岬航路**（ヨーロッパと南アフリカ西部との間）、**西インド航路**（ヨーロッパと西インドとの間）等なり。

航路を短縮するに與つて大に力あるものは運河なり。運河中最も樞要の地位を占むるものは、**スエズ運河**なり。**パナマ運河**は現今工事中なるが、竣工の曉には世界の交通上に一大影響を及ぼすに至るならん。

**鐵道** 哩數の最も多きは、アメリカ合衆國にして、之に次ぐはドイツ・ロシア・イギリス・カナダ・アルヘンチナ等なり。世界の鐵道中最も規模の大なるは、北アメリカ洲の**並行横斷鐵道**、**シベリア鐵道**及**東清鐵道**にして、やがて完成すべき**支那京漢鐵道**及**將來竣工すべきアフリカ縦貫鐵道**も亦大に注目すべき價ありとす。**電信**は郵便事業と相待ちて、交通を助くる一大機關

にして、陸上電線と、海上電線とあり。前者は世界中殆ど到る處に敷設せられ、後者も亦近時大に發達せり。海底電線中、主要なるものは、大西洋北線(ヨーロッパと北アメリカとの間)、大西洋南線(ヨーロッパと南アメリカとの間)、太平洋線(アジアと北アメリカとの間)、東洋線(ヨーロッパとアフリカの東岸、アジアの南部、東部、濠洲との間)、地中海線(ヨーロッパと北アフリカとの間)等なりとす。

**國勢**

通常世界萬國と稱すれども、現時獨立する邦國は、僅に五十に上らず。其中強國と稱せらるゝものは、アジア洲にては日本、ヨーロッパ洲にてはイギリス、フランス、ドイツ、ロシア、オーストリア、ハンガリア、イタリア、アメリカ洲にては、アメリカ合衆國とす。これを世界の八大強國といふ。清、トルコ、イスパニア、ポルトガル、オランダ等は昔時強大なりしかども、今は萎微振はず。

凡そ邦國の強弱の分るゝ所以は、國土の位置及大小、天産物の種類、生業の状態、人民の多寡、體質、性格等によると雖も、形式的に各國の優劣を判定するには、富力と兵力とを標準として觀察するを便とす。今主として八大強國の兵力及富力について述べん。

世界中陸軍兵數の最も多きは、ロシアにしてドイツ、フランスの兩國之に次ぎ、其兵力も略ほ相同じく、オーストラリア、ハンガリア、日本、イタリア、イギリス又之に次ぐ。アメリカ合衆國は世界の雄邦なれども、平時の陸軍兵數は極めて少なし。海軍の最も盛なるはイギリスにして、フランス、ドイツ、アメリカ合衆國、日本、イタリア、オーストリア、ハンガリア之に次ぐ。ロシアは日露戰爭前までは海軍も亦強大にして、フランスの次に位し、かど

も、今は勢力頼に降れり。

八大強國中、**國**として最も富めるは、アメリカ合衆國にして、イギリス・フランス・ドイツ・ロシア・オーストリア、ホンガリア・イタリア・日本之に次ぐ。又一個人として最も富めるは、イギリス人にして、アメリカ合衆國人・フランス人・ドイツ人・オーストリア、ホンガリア人・イタリア人・ロシア人・日本人之に次ぐ。

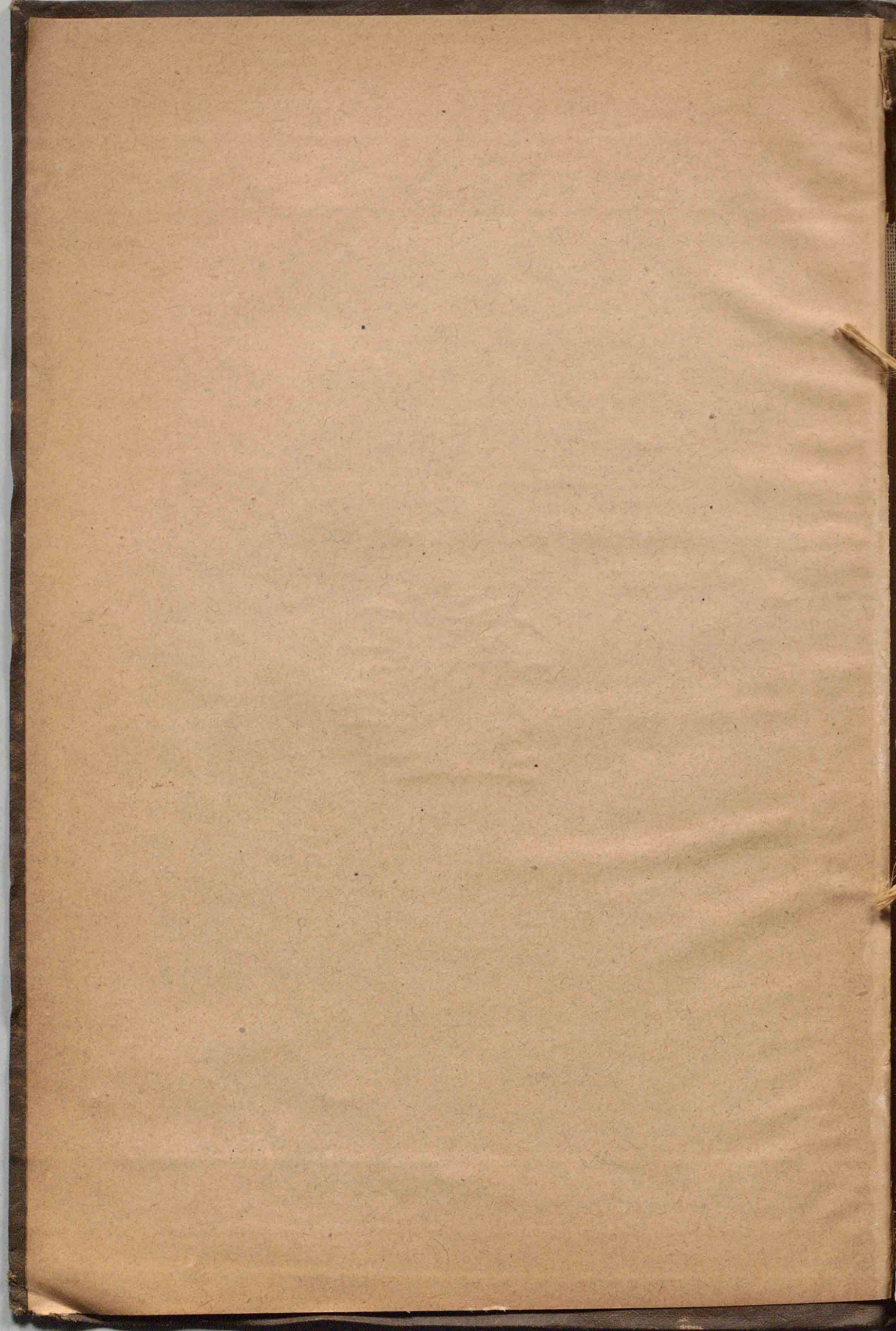
**世界に於ける日本の位置**

我大日本帝國は、アジア洲

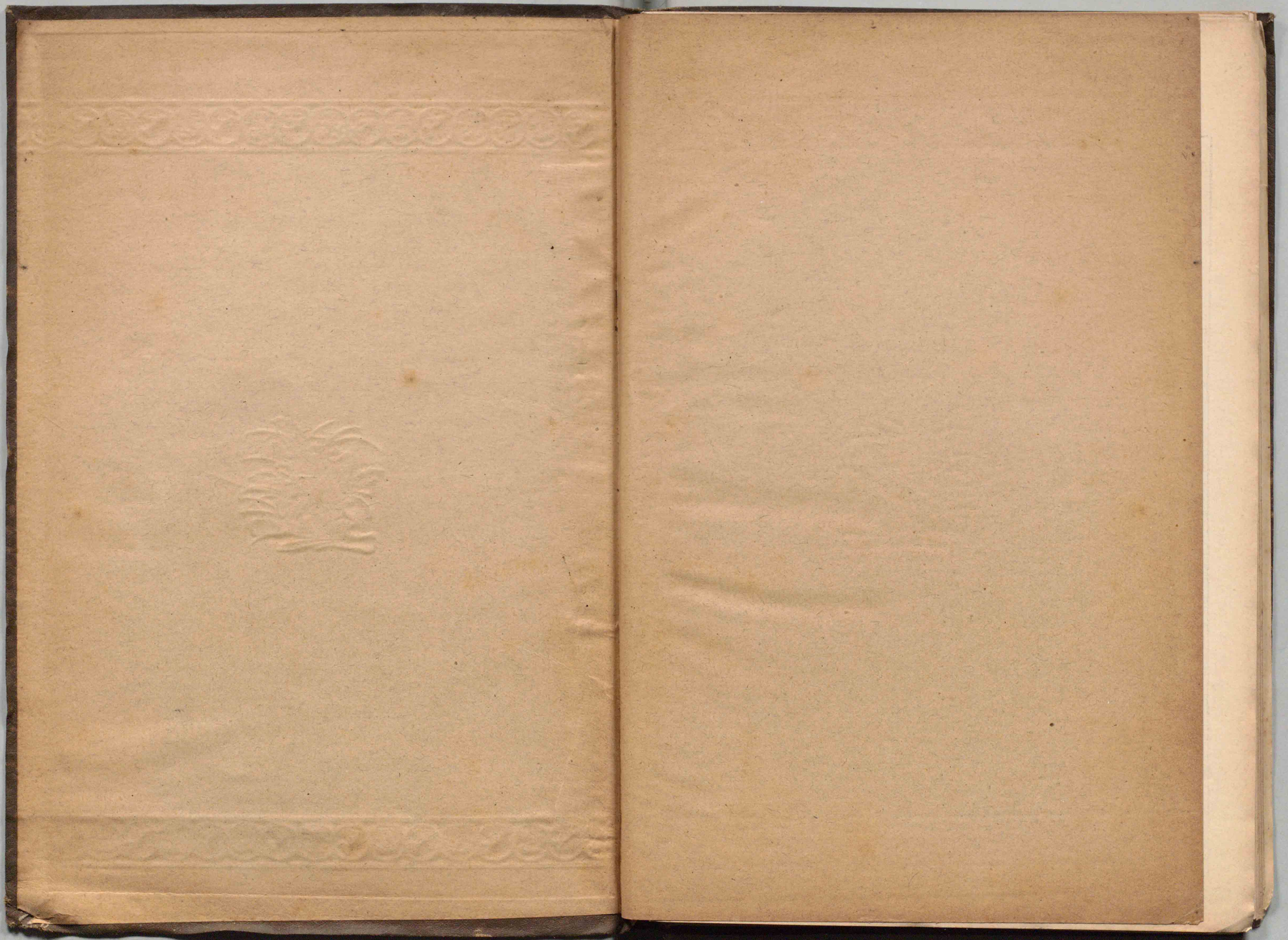
の東に在る島國にして、東は太平洋を挾みて、アメリカ大陸と相對し、西は一葦帶水を隔て、アジア大陸に面し、南は遙に南洋諸島と相望む。今帝國を出發して海外に向へば、アジア洲の要港を経て、西の方ヨーロッパ洲に達し、南洋の諸港を経て、南の方オーストラリア洲に通じ、西の方海を渡り、シベリア鐵

道に乗りて、ヨーロッパ洲に至り、又東の方大平洋を航し、アメリカ横斷鐵道に乗り、大西洋に出づるを得べく、又將來パナマ運河竣工するに至らば、太平・大西の兩洋を横斷して、直ちにアメリカ洲の東岸及ヨーロッパ洲の兩岸に達するを得べし。かくの如く、我帝國は、世界交通の一大衝點に立てるのみならず、今や新にロシアを破りて、國威普く世界に輝くと共に、吾人の責任は一層重きを加ふるに至れり。日本國民たるもの、大に奮勵して、帝國の隆盛と世界文明の發達とを圖らざるべけんや。

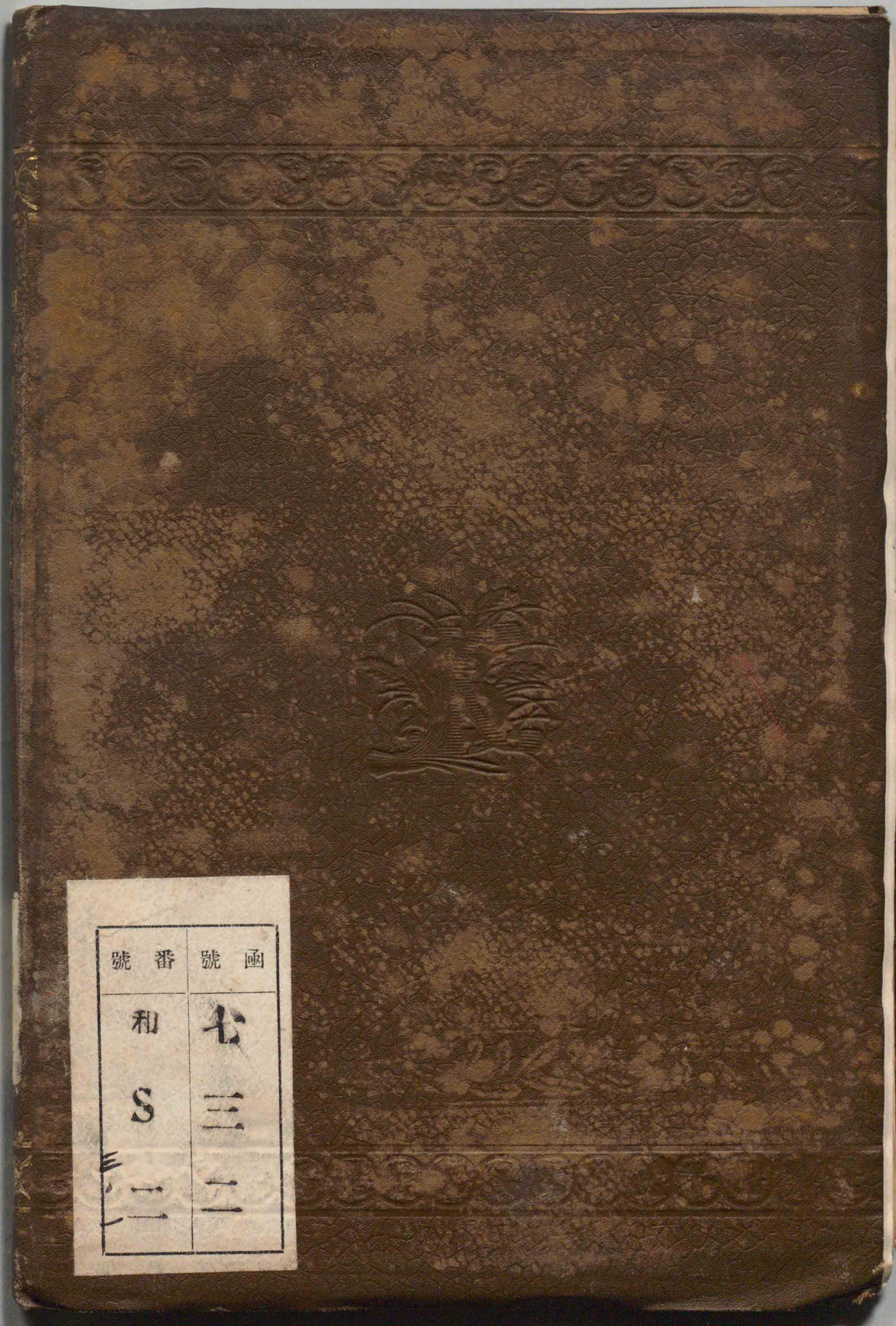




總行設  
 上海  
 四川  
 成都  
 發行所  
 成都  
 總發行所  
 成都  
 發行所  
 成都







號 番	號 函
和	七
S	三
二	二