

42809

教科書文庫

4
290
41-1920
20000 24202

Kodak Gray Scale

A 1 2 3 4 5 6 M 8 9 10 11 12 13 14 15 B 17 18 19

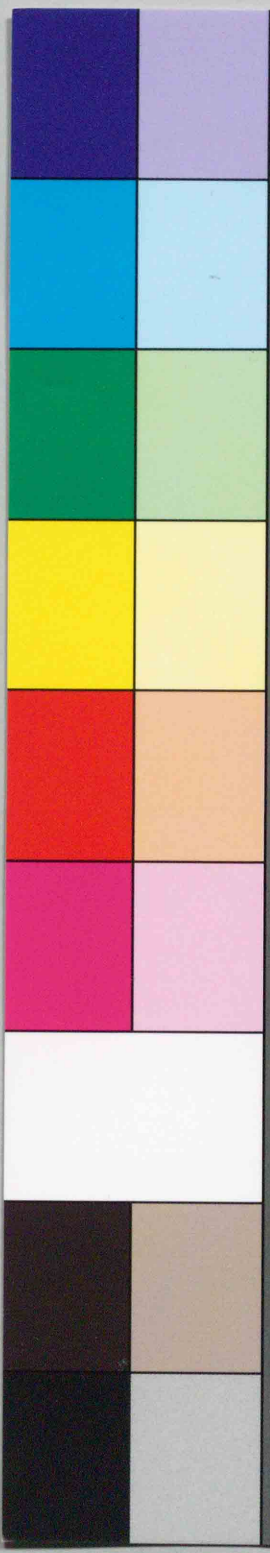
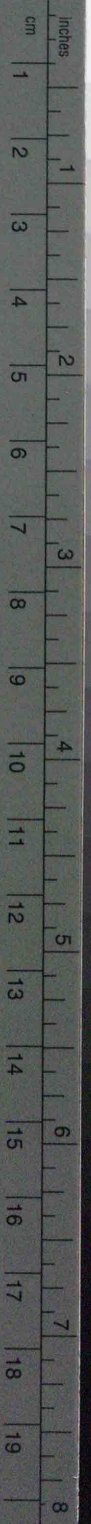


© Kodak, 2007 TM: Kodak

Kodak Color Control Patches

Blue Cyan Green Yellow Red Magenta White 3/Color Black

© Kodak, 2007 TM: Kodak



375.9
K02
資料室

小林房太郎著

新地理

中學用

外國

卷下

東京

文藝社

教科
41
200



大正九年
文部省檢定濟

教科書文庫

4

290

41-1920

2000024202

資料室

375.9
K02

新地理

外國
卷下

中學用

小林房太郎著

東京
文藝學社

広島大学図書

2000024202





人土アリエジプト

廣島大學
圖書印

廣島大學
教
24202
圖書

新地理 外國下卷 目次

第四編 亞弗利加洲……………一頁

總說……………一

地文誌……………一

人文誌……………七

各說……………一〇

埃及……………一〇

地文誌……………二

人文誌……………二

地方誌……………三

「パリ」地方……………五

總說……………五

地方誌……………五

目次

新版外國下

サハラ及びビスタン地方……………一八
 上ギネア及びセネガムビア地方……………二〇
 東部亞弗利加……………二二
 西部亞弗利加……………二五
 南部亞弗利加……………二六
 南亞弗利加聯邦……………二六
 ロデシア及びベチユアナランド……………三三
 島嶼部……………三三

第五編 北亞米利加洲

總說……………三四
 地文誌……………三四
 人文誌……………三五
 加奈陀……………四三
 地文誌……………四三

新版外國下

新版外國下

人文誌……………四四
 地方誌……………四七
 ニューファウンドランド……………五〇
 亞米利加合衆國……………五一
 地文誌……………五三
 人文誌……………五三
 地方誌……………五九
 墨西哥……………六六
 中央亞米利加……………七一
 西印度諸島……………七三
 大アンチル列島……………七四
 小アンチル列島……………七六
 バハマ群島……………七七
 ベルムダ群島……………七八

二

第六編 南亞米利加洲……………七

總說……………七

地文誌……………七

人文誌……………八

各說……………八

北部……………八

伯刺西爾……………九

南部……………九

西部……………九

第七編 大洋洲……………一〇

總說……………一〇

濠太刺利……………一〇

地文誌……………一〇

新版外國下
新版外國下

人文誌……………一〇

地方誌……………一一

島嶼部……………一一

ニュージールランド……………一二

メラネシア……………一三

ミクロネシア……………一四

ポリネシア……………一五

第八編 兩極地方……………一六

北極地方……………一六

南極地方……………一七

挿版目次

アルジェリア土人……………口繪

亞米利加印甸の風俗……………四〇頁ノ次

漢學大學
圖書印

目次

ビアリトと北極探検船ルーズヴェルト號
シアクルトンと南極探検船ニムロッド號
……三三頁ノ次

目次終

新版外國下
新版外國下

新地理 外國下卷

第四編 亞弗利加洲

Africa

總說

地文誌

位置・境域 亞弗利加洲は東半球の南西部を占め、スエズ
Isthmus of Suez
 の地峽によりて僅に亞細亞洲に連り、紅海を隔てて同洲の
Red Sea
 亞刺比亞半島と相對す。西方一帶は大西洋に面し、東方の
Atlantic O.
 南半部は印度洋に面す。其の面積百九十萬方里あり。
Indian O.
地勢 沿岸は極めて單調にして、僅に南西方にギネア灣
G. of Guinea
 北方にカベス灣灣入し、東方にソマリランド半島あるの
G. of Cabes
Somali Land

第四編 亞弗利加洲 總說

みなり。島嶼は、印度洋のマダガスカル島を主とし、附近に小島散在し、大西洋にはカナリー・マデイラ及ケープ・ブワード各群島等あるに過ぎず。全土高原性にして、海岸は急傾斜をなす處多く、南部に至りて特に甚しく、之を海上より遠望する時は山脈の状をなす。地形上自ら南北に分れ、北部は東西に長く、サハラ・リビア及ヌビアの三大沙漠相連りて、多くは臺地をなし、北西部は次第に高まりて、アトラス山脈となり、南東部も亦アビシニアの高原となる。南部亞弗利加は、地形南北に長く沿岸急傾斜を成して上り、北東部には數多の火山、大地溝帯に沿ひて噴起し、高峻の孤峰を爲す。就中、



ロヤジヌマリキ

新版外國下
新版外國下

ナイルの上流に瀑布多きは亞弗利加の他の河流と異なる。

流急二第河ルイナ



本洲の最高峯キリマヌジャロは六千米に近く、ケニア・ルウエンゾリー山等之に次ぐ。

水系 河流中内地に發するものには大河多けれども、地勢上河口に近づくに従ひ、山地を瀉下せざるべからざるを以て、此の部に急流瀑布多く、爲めに航通の便を缺くこと大なり、これ本洲の長く開發せられざりし一因なり。

ナイル・コンゴ・ザムベジ・ニジェル・オレンジ等は本洲の主なる河流なり。ナイル河は本洲第一の長流にして、源をヴキクトリア湖に發し、ホワイトナイルとなりて北流し、別にアビシニア高原より來れるブルーナイル及びアトバ

ラ兩河を合せ、河口に大三角洲を作りて地中海に注ぐ、上流には瀑布多し。同河の定時氾濫は、埃及をして天與の豊沃地たらしむ。又コンゴ河は亞弗利加第一の巨流にして、コンゴ盆地の諸水を併せ、スタンレー湖以下急流瀑布相連りてギネア灣に注ぐ。
L. Stanley

湖沼には、東部にヱキクトリア・アルベルト・タンガンイカヌヤサ等ありて、紅海に通ずる大地溝帯に沿ふ、何れも淡水湖なり、蓋し紅海の如きも嘗ては均しく湖沼なりしも、南部破壊せられて海灣となるに至れり、又北部の沙漠中には數多の無口湖あり、チャード湖を最大とす。
G. of Guinea
Victoria Nyanza
Albert Nyanza
Tanganika
Nyasah

氣候 赤道中部を横斷し大部分は熱帯に屬するを以て氣溫特に高く、降雨屢ありて空氣濕潤なる處あるも、南北回歸線附近の地は乾燥にして、北はサハラ沙漠、南はカラハリ
Trsade (Ohad)
Sahara Desert
Kalahari Desert

新版外國下

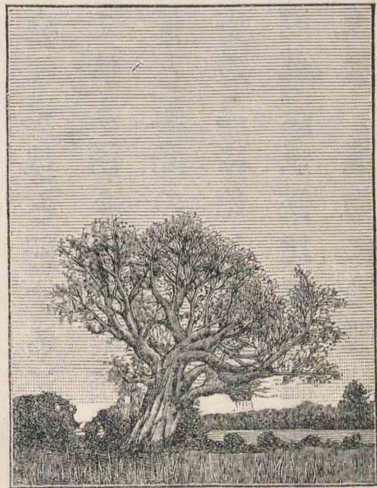
新版外國下

沙漠となり、降雨全く無きか、或はこれあるも其の量少なく、河流は雨季にのみ水あれども、平常は乾涸せるワヂーと成る。沙漠は荒漠無邊の地域にして岩骨を露はせる地山嶽或は沙原なれども、往往處處に泉地と稱する沃地ありて、清水湧き樹木繁茂し、鳥獸徘徊するを以て、土人此處に居住し、隊商の寄泊に甚だ便なる處なり。されば人人之を海中の島に比し、駱駝を沙漠の舟と稱して相對照す。大陸の南部は氣候比較的溫和なり。



天産 植物には、穀類綿珈琲護謨椰子・バオバブ・マンダロ

バオバ



草アフルア



の地にも能く成長す。アルファ草は製紙の原料となる。多雨なる赤道地方の大森林には巨樹密生し、寄生の蔓草これに纏ひ、猿猴類其他の獸類棲息し、晝尙暗くして、爲めに天日を仰ぐ能はざる處あり。

動物は種類に富み、象・犀・河馬・獅子・斑馬・麒麟・羚羊・猿猴類・駝鳥・鰐魚等を産す。駝鳥は近時之を飼育するものあるに至り。鑛物は南亞弗利加に産する金・金剛石を主とす。

金産額比較

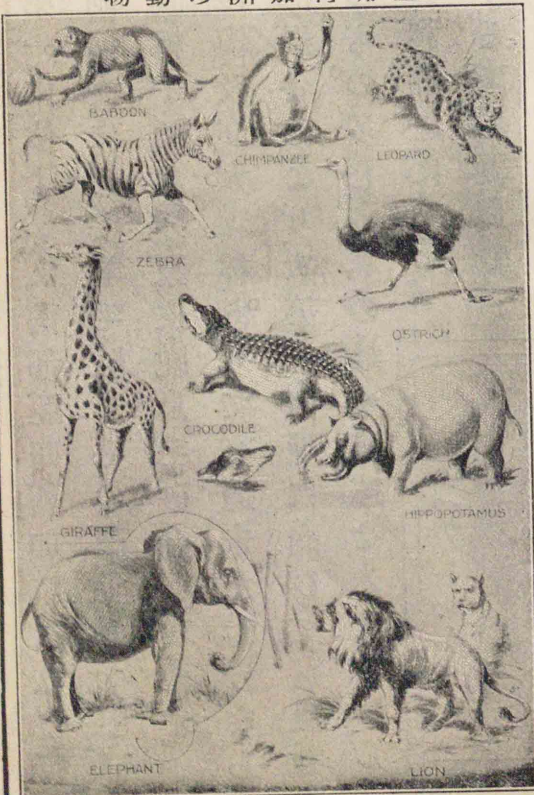
トランス	三九四八五
ヴワール	一九〇三七
米國	八八四二
淡洲	四〇五〇
加奈陀	三八九六
ロデシア	二三〇〇
印度	九五七二五
世界全額	

千両

人文誌

生業 本洲は天産物多しと雖も、未だ十分に開發せらるるに至らず。農業は本洲の北部と南部とに行はれ、就中ナイル河流域に綿・小麥・煙草を産し、バーバリー地方にアルファ草、南部亞弗利加に小麥を産す。鑛業は南部亞弗利加地方に盛にして、トランスヴァールの金、オレンジ河流域の金、剛石を主とし、其

亞弗利加洲の動物

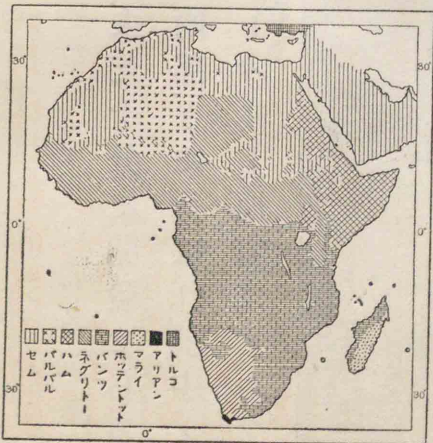


コンゴ河より
入り鐵道水路等
により東部に達
すべし。

の産額共に世界第一に位す。又南部亞弗利加には牧畜行はれ、牛・羊・駝鳥の飼養盛にして、羊毛・駝鳥毛の産多し。中部の未開地には、護謨・椰子油・象牙・象皮・駝鳥毛・砂金等を産す。

交通 内地は沙漠及び大森林ありて、交通未だ十分ならず。鐵道は近年海岸各地より、次第に内地に向ひて敷設せらるれど、短距離のもの多し。其の最も發達せるは、ナイル河流域と南部亞弗利加とにして、此の兩地を連絡する南北縦貫鐵道は、北はアレキサンドリアより起り、已にハルツームを過ぎ、南はケープタウンよりロデシア地方に至り、又中部の一部も完成したれば、其の連絡するや期すべきな

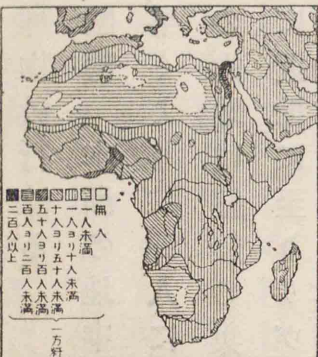
人 種 分 布



新版外國下

新版外國下

亞弗利加人の口密度

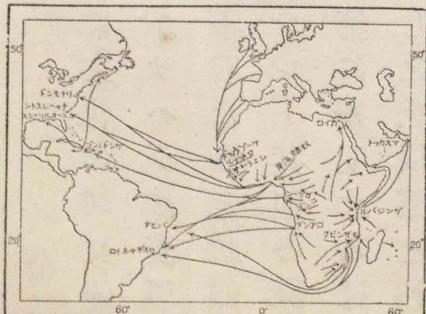


り。河流は水量多しと雖も、船舶の航行は比較的便ならず、海上の交通は、本洲各地は勿論、歐米諸邦との往來便なり。

住民 人口約一億五千萬あり、歐羅巴種族中、セム種及ハム種はナイル河流域及バーバリー地方に居住し、亞弗利加種はスダン地方以南に住し、ネグリート・ホッテントット・バントウ等の諸族に分れ、皆野蠻蒙昧なり、嘗て奴隸として亞弗利加に輸出せられしが今は止みたり。

南部と北部とには歐洲の新移住民多し。宗教は北部及び東部には回教行はれ、移住民は基督教を奉じ、内部の黒人間には今

往昔奴隸の輸出方向



尙拜物教行はる。

國勢 本洲の地中海沿岸地方は、上古既に文化の域に達し、早くより歐洲人に知られたる處なりしが、サハラ沙漠以南の内地は蠻族の巢窟として、地理久しく不明なりき。然るに、近世に至り、リヴキングストーン、スタンレー其他の探検家によりて世に紹介せられ、其の情況次第に判明するに至り、歐洲諸國争ひて其の沿岸各地を占領し、之を根據とし、内地に向つて領域を擴張し、今やアビシニア王國・リベリア共和國を除くの外は皆其の配下に立つに至れり。就中英佛兩國は最も廣き地域を有す。

各説

埃及

面積約六萬方里
人口約一千一百萬

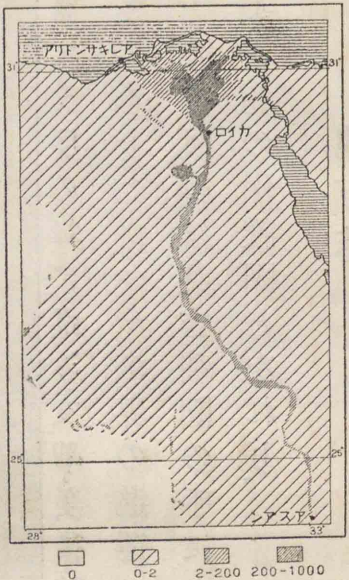
新版外國下

新版外國下

地文誌

ナイル河なくんば埃及國なしされば埃及人の神にはナイル河に寓意するもの多し。

埃及の人口密度 (單位方一)



埃及は亞弗利加大陸の北東部を占め、ナイル河之を貫流し、地勢低平なるも、大部は沙漠にして、只ナイル河の大三角洲と其の河岸とのみ利用に適す。此の河は毎年上流地方の雨期に水量増加し、其の水氾濫して沃土を残し、減水期に良田となるが故に、肥料を施さざれども地味頗る豊饒なり。下流の大三角洲は埃及中最も豊沃なる地なり。近時大堰閘を設け、ナイル河の水を調節して灌漑に便せり。

我が國は此の國より綿を輸入す

埃及及婦人



人文誌

氣候乾燥にして炎熱甚しく、國民農を主生業とし、綿・小麥・甘蔗等を産す。人種はハム種にし

て、嘗て文明の域に進み文學・美術・建築術の如き、大に見るべきものありしが、今や世界の進運に伴ふ能はず、土耳其の屬國となり、實權は英吉利國の手にありしが、大戦亂の結果全く英吉利の保護國となれり。

地方誌

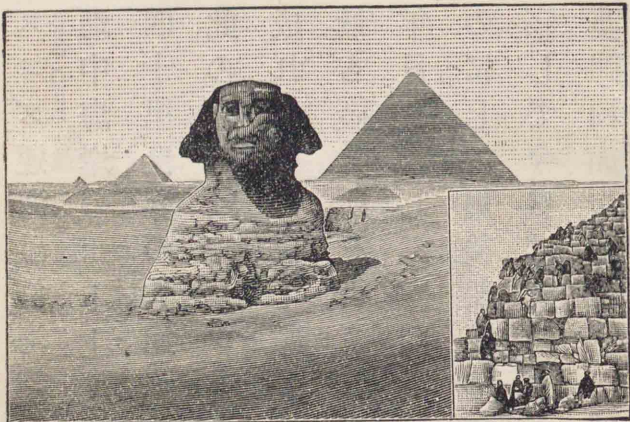
首府カイロは亞弗利加第一の都會にして、ナイル河の下

新版外國下

新版外國下

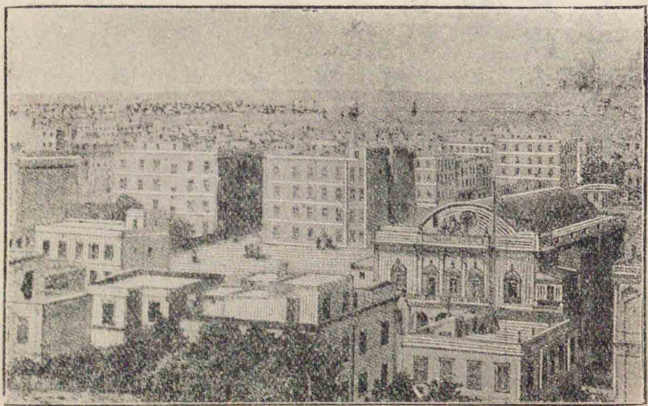
都邑人口
カイロ 七萬人
アレキサンドリ 四萬
ポートサイド 六

スフィンクスとピラミッド



ンドリアは地中海に沿ひ、此の國第一の要津、北亞弗利加の門戸にして、アレキサンダー大王により

流に位し、交通の便を占む。ナイルの對岸にピラミッド及びスフィンクスあり、前者は埃及王の墳墓にして、ギゼ附近のもの、最大のアレキサンドリア



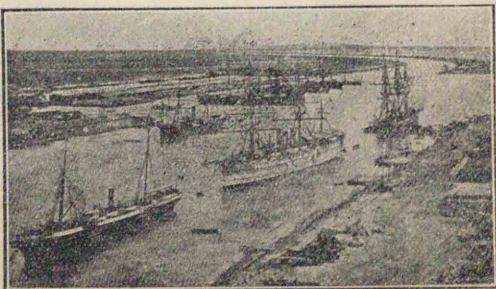
て創設せられし地なり、ロセツタ・ダミ
Rosetta Damietta
エツタの兩港其の東方に位し、ナイル
の分流たる同名の河畔に沿ふ。

スエズ運河は、紅海岸のスエズ港よ
Suez Canal
り地中海岸のポートサイドに達し、延
Port Said
長四十里、世界の大通路をなす。

此の運河は佛人レセツプ氏の設計
Lesseps
に成れるものにて、數多の湖沼を連ね、

幅最も廣き所三百二十尺あり、我が安政六年起工し、十年の
長年月を費し、二億圓の巨費を投じて一八六九年竣工せる
ものにして、爾後船艦の年と共に巨大となれるより、屢之を
改修して今日に至れり。此の運河成りしより歐亞の航路
は亞弗利加の南方を迂廻する不便を避くるを得、約五千哩

河運ズエズ



ポートサイドに
我が領事館、ア
レキサンドリア
に名譽領事館あ
り。
運河通過には十
七時間を要す、
一年間に通過す
る船舶三千七百
餘隻千五百餘萬
噸に及ぶ。

の距離を短縮せり。

バーバリー地方

總説

埃及の西方地中海沿岸一帯の地にして、トリポリ及キレ
ナイカ・チュニス・アルジェリア・マロッコ等を含む。アトラス
Tunis Algeria Morocco Atlas Mts.
山脈地中海岸に沿ひて走り、山脈の北は溫暖肥沃なれども、
其の南は乾燥炎熱にして、沙漠草原より成る。

處誌

トリポリ及キレナイカ。埃及の西に位し、一に伊太利領
Tripoli Cyrenaita
リビアと稱す、面積約七萬方里、人口五十萬あり。もと土耳
Oyranaita
其の領土なりしが、近年伊土戰爭の結果伊太利領となれり。

都邑人口	萬人
チュニス	一七
アルジェ	一七
フェズ	一〇
トリポリ	七
タンジール	五
ベンガジ	四

首府トリポリは地中海に面す、駱駝隊商此の地を本據となし、沙漠を横斷して南方スダン地方と往來し、歐洲の工藝品と、象牙、駝鳥毛、金等とを交換す。

チュニス トリポリの

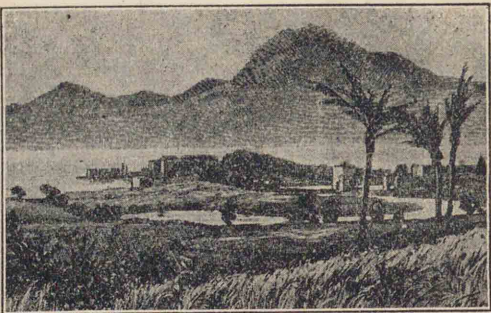
西方に位し、其面積八千里、人口約百八十萬あり。

佛蘭西の保護國にして、農業、牧畜行はれ、穀類、橄欖、家畜、アルファ草を産し、又海よりは海綿を獲べし。首府をチュニスと云ひ、近傍に古代繁榮を極めし、カルタゴの遺跡あり。

Carthage



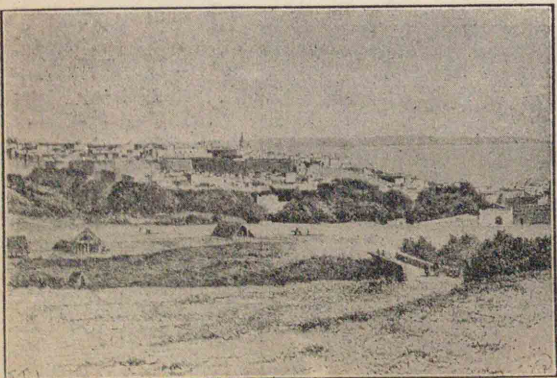
カ ル タ ゴ



アルジェリア チュニスの西に位し、佛領中、印度支那と共に最も重要な位置を占む、面積約五萬七千方里、人口約五百萬あり。穀物、橄欖、コルク、アルファ草及び葡萄酒を産す。近時南部に鑽井を鑿ち噴水を

を得て次第に沙漠を農田と化しつつあり。首府アルジェーは、地中海の良港にして商工業盛なり、總督駐在す。

マロッコ パーバリー地方中最



西に位し、政教一致の専制君主國にして、佛蘭西の保護を受く。面積約三萬六千方里、人口約三百六十萬あり。タンジールは、此の國第一の貿易港にして、マロッコ革を名産とす。首府をラバットとす、外務省、各國公使館はタンジールに在り。マロッコはラバットの南にフェズは Fez 東に在り共に主要の都邑なり。

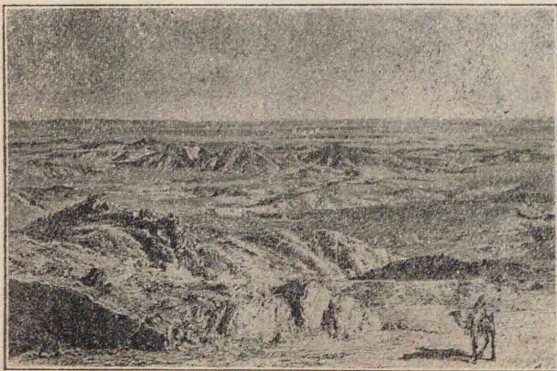
サハラ及びスダン地方

Sahara

Sudan

サハラ地方 バイバリー地方の南に横はり、西は大西洋より、東はリビアの沙漠を連ねて、ナイル河谷に達し、南北約四百里、東西の長さこれに三倍す。一帯に砂質の高原なれ

サハラ沙漠



新版外國下

新版外國下

ども、山嶽丘陵處處に起伏し、又海面以下の低地もあり。降雨皆無の處多く、炎熱乾燥を極め、晝夜氣温の變化大なり。沙漠中泉地あり、清水湧出し、椰子其他の果樹繁茂すれば土人居住す。東部は英吉利、他は佛蘭西の勢力範圍に屬す、食

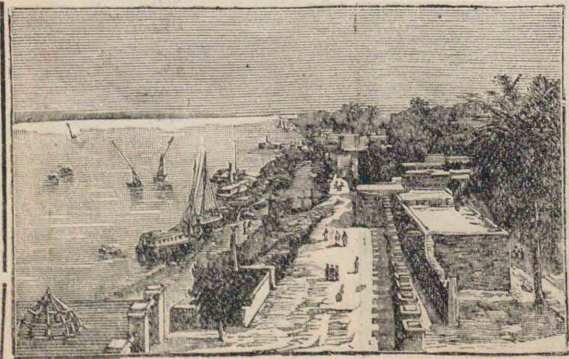
鹽アルファ草

を産す。

スダン地方

サハラ沙漠の南部一帯の總稱なり、氣温高く、降雨多く、植物の生育盛なり。物産には

ム ツ ル ハ



二五

スダンの土人部落



ハルツーム人口
二萬三千人

象牙・駝鳥羽毛・食鹽・砂金等あり。住民はネグリトリーにして
蒙昧野蠻なり。ハルツームは青白兩ナイルの會合點に位
し、縦貫鐵道線路に沿ふ、クカはチャード湖に沿ひ、隊商の集
中點に當る。
Khartoum
Kuka
Ohad, (Tsakle)

上ギネア及びセネガムビア地方

一に西スダンと總稱す。黑人國な
るリベリア共和國の外、英・佛等の治下
に立つ。セネガムビア・シエラレオン・
ニジェール河保護地等を主とす。
Sierra Leone
Niger
リベリア共和國は亞米利加合衆國
に於て開放せられし黑人の建設せし
國にして、首府をモンロウキアと稱す。
Liberia
Monrovia



新版外國下

新版外國下

ギネア沿岸地方は椰子油・カカオ・護謨・金象牙を産し、嘗て産
出物によりて奴隸海岸・象牙海岸・黄金海岸・穀果海岸等の名
を命ぜり。又ニジェール河沿岸は、椰子油の産多く、同河は一
にオイル河の稱あり。ラゴスはギネア沿岸に於ける商業
の中心、チムブツクはニジェール河に沿へる隊商の集中點なり。
Niger
Lagos
Timbuktu

東部亞弗利加

東部亞弗利加はアビシニア高原及び以南の地方にして、
アビシニアの外は英・佛・伊等
に分屬す。

アビシニア 東部スダン
Abyssinia
の東に位し、内部は山脈連亘
して高臺をなし、雨量甚だ多

人土アニシビア



く森林に富む、ナイル河の二支流たる青ナイル及びアトバラ河此の地に發す、青ナイル河は、國の中央なるツァナ湖に發源す。住民は亞刺比亞人なるセム種にして、勇武を以て知らる。嘗て伊太利の保護を受けしが、戰勝の結果其の羈絆を脱し、專制王國となれり。耶蘇教行はる。

本洲中、他國の勢力を借らずして眞に獨立の體面を保てるは、獨り此の國あるのみ。面積六萬三千方里、人口八百萬あり。首府をアヂスアベバと稱す、國の南部に位す。

ソマリランド アビシニア王國の東部及び北部に位する半島地にして、紅海・アデン灣及び印度洋に沿ひ、英

ソマリ人土

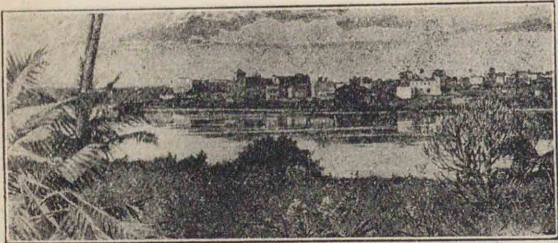


佛伊三國に分屬す。バブエルマンデブ海峽附近は佛領ソマリランドと稱し、オボック・ヂブチの良港あり。印度洋に沿へる地方は伊太利領ソマリランド、アデン灣の南は英領ソマリランドにして、東方のソコトラ島も亦英領なり。

エリトリア 江海面の伊國領にして、マソワを首邑とす。

英吉利領東亞弗利加 アビシニアの南方に在り、大地溝帯に沿へる地なれば、ウキクトリア・アルベルト及びビルドゥルフ等の湖沼を湛へ、ケニア其の他の火山峙ち、風景よき處あれども、大部は不毛の瘠地にして、象牙及び護謨等の産地あるに過ぎず。東岸

モサンバ



ル バ ジ ン ザ



にモムバサ港あり、鐵道これより内地の
ウキクトリア湖畔に達し、湖上の汽船と
連絡す、亞弗利加内地開發上缺く可から
ざる交通路なり。ザンジバル島には同
名の都會あり、東部主要の港市なり。

舊獨逸領東部亞弗利加 北西の一小

German East Africa

部は白耳義國爾餘は英國の委任統治地
となるべし、北部はウキクトリア湖に、西
はタンガンイカ湖及び白耳義領コンゴ
に接す、面積廣大なるも開發十分ならず、僅に珈琲椰子護謨
の栽培に着手せるに過ぎず。ダルエスサレムを首府とす。

葡萄牙領東部亞弗利加

Portuguese East Africa

獨逸領東部亞弗利加の南に接

Dar es Salaam

し、東方モザムビク海峽を隔ててマダガスカル島と相對す、

Mozambique Channel

Madagascar

新版外國下

新版外國下

ザンベシ河中部を流れ、交通の便宜し、然れども土地の開發
十分ならず、ローレンソマルクスはデラゴア灣に臨める良
港にして、此の地より、トランスヴァールに鐵道を通ず。北
にモザムビク港あり。

Mozambique

Lorenço Marques

Delagoa Bay

西部亞弗利加

コンゴ河の流域に屬す
る地方及び其の以南オレ
ンジ河までを含み、白佛葡
獨の四國に分屬す。住民
はバンツ族にして、農業、牧
畜に従事するものなきに
あらざれども、多くは未開

人 土 人 土 人 土



の蠻民なり。

白耳義領コンゴ

Belgian Congo

コンゴ河流域の大部分を占め、面積約十五萬方里人口七百萬に達す。此の地はスタンレー氏の探檢によりて知られ、爾後コンゴ自由國と稱し、白耳義王を管理者に戴き、銳意之が開發を圖り、近時白耳義領となるに至れり。氣候炎熱雨量に富む、物産は椰子、護謨、象牙等を主とし、住民は黑人種多し。スタンレー湖より上流は、數多の支流ありて、域内を灌漑し、交通甚だ便にして、此の地方の大動脈をなすも、同湖よりマタヂに下

流急の河



新版外國下

新版外國下

る間は急流瀑布なれば、鐵道によりて交通を助く。

ボマは

河口に近き港市にして、總督駐在す。

佛蘭西領コンゴ

French Congo

コンゴ河下流の北部に位し、西方一帯大西洋に面す。土人は農牧に従事するものあれども、多く野蠻にして常に争鬪を事とす。

カメルーン

Kamerun

下ギネヤ地方

の最北部に位し、佛領コンゴに接す、象牙、獅子油等を産す、英佛分割して委任統治すべし。

葡萄牙領アンゴラ

Portuguese Angola

白耳義領コンゴの南に位し、西は大西洋に面す、開發十分ならず、住民は未開の黑人なり。

南西亞弗利加

Southwest Africa

葡領アンゴラの南に接し、面積大なれども不毛の地多く、開發十分ならず、中央部沿岸のワルフェッシュは英吉利領なり。此の地方は南亞弗利加聯邦の委任統治地とならん。

南部亞弗利加

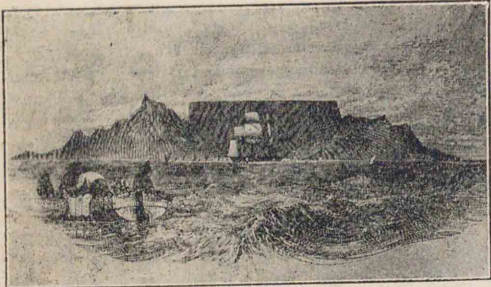
總説 本洲の南部を占め、全部英國に屬す。東南西の三面に海を繞らし、沿岸は土地階段状をなして高起し、海風を遮るを以て、内地は降雨甚だ少なく、カラハリ沙漠となれり。然れども、一般に氣候溫和にして白人の居住に適し、發達の跡見るべきものあり、沿岸地方特に佳良なり。住民は東部にバンツ、中部西部にホッテントット及びブッシュマンあり、白人はブール人及び英吉利人多し。トランスヴァール・オレンジ自由州・ナタール・喜望峰の四植民地は、近時南亞弗利加聯邦を組織せり。外にロデシア・ベチュアナランドあり。

南亞弗利加聯邦

面積約八萬方里
人口約六百萬

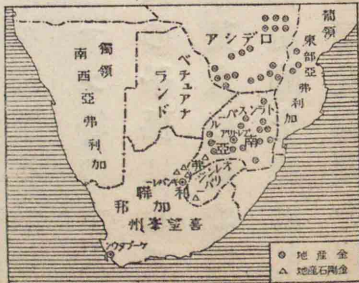
都邑人口
ヨハネスブルグ 四八二萬
大ケープタウン 二八四萬
ケープタウン 一八五萬
ダーバン 一三七萬
キンバトン 一七三萬
ポトリア 一三七萬
スプレト 一三三萬
ビクトリアマリア 一三三萬
プレトリア 一三三萬
イストローン 一三三萬
ブロンクス 一三三萬
ブロンクス 一三三萬

望遠山ルプーテ



トランスヴァール州 リンボホ・ヴァール
Limpopo Vaal
ル兩河の間に挟まり、農業・牧畜に適し、金及び羊毛を産す。金の産額は世界無比なり、首府プレトリアは中央に位し、聯邦政府あり此地より、印度洋岸のローレンソマルクエ

南亞弗利加の鑛産地分布



スに鐵道を通ず、南西のヨハネスブルグは、金産地の中心なり。**オレンジ自由州** Orange Free State トランスヴァールの南方に位し、氣候溫和にして農業・牧畜行はれ、又金・金剛石・羊毛を産す。ブルームフオンタインは本州の首府なり。**喜望峰州** Cape of Good Hope 本洲中最南に位す、氣候溫和にして、農業・牧畜行はれ、金剛石・羊毛を

ケイプタウンに
我が領事館あり

産す、金剛石の産額は世界無比なり。又駝鳥の飼養盛大にして、其の羽毛の輸出額甚だ多し。キムバレーは金剛石産地の中心に當る、ケイプタウンは喜望峰Kimberleyに近く、後方テール山を負ひ、亞弗利加縦貫鐵道の起點にして、アレキサンドリアと南北相應ず、金剛石・駝鳥羽毛の輸出多し。ポルトエリザベスは南岸の良港なり。

ナタール州

オレンジ自由州の東に接し、石炭・羊毛を産す、ダルバン港を首邑とす、鐵路トランスヴァールに至るべし。

沿革

住民にはホッテントット・ブッシュマン等の土人あるも、ブール人亦甚だ多し、ブールは和蘭人の子孫にして、最初喜望峰に移住し、植民の基礎を作りしも、英人の爲めに奪はれ、去て一部は北方オレンジを開きて自由國を建設し、一部は北東よりトランスヴァールに入りて同共和國を建

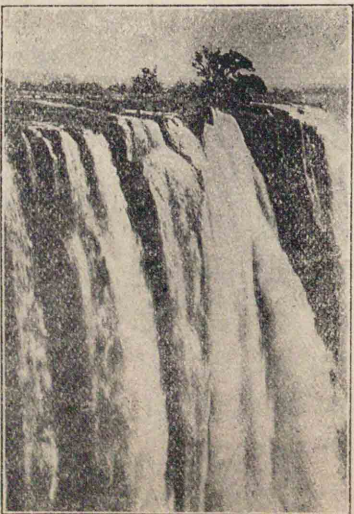
新版外國下

新版外國下

人土アシデロ



瀑アリトク・ヴ



設せしが、共に英國と戦ひ敗れて其の領土となり、明治四十三年、英國皇帝の下に、南亞弗利加聯邦を組織せり。
ロデシア及びベチユアナランド 共に南亞弗利加聯邦の北に在り、前者は英國の南亞弗利加會社之を管理し、後者

は英國之を保護す、ロデシアは、セシルローヰの經營に成るものにして、金の産多し。ベチユアナランドには、ザムベジ河のウキクトリア大瀑布あり、壯觀世界無比と稱せらる。

Victoria Falls

Bechuanaland

Oceit Rhodes

島嶼部

マダガスカル島 Madagascar 佛蘭西領に

猴狐と木人旅



して全島山多く、地形東方に急斜し、西部に稍平地あり。東岸は雨量多く地味豊沃、南部は乾燥にして生産力に乏し。

住民は農業・牧畜を主生業とし、金・護謨及び革等を産す、又珍らしき狐猴・旅人木あり。住民は東部には馬來人のホヰワ族住し、西部には黑人種の本ツ族多し。首府をタナナリヰヲといふ。 Hovas Tananarivo

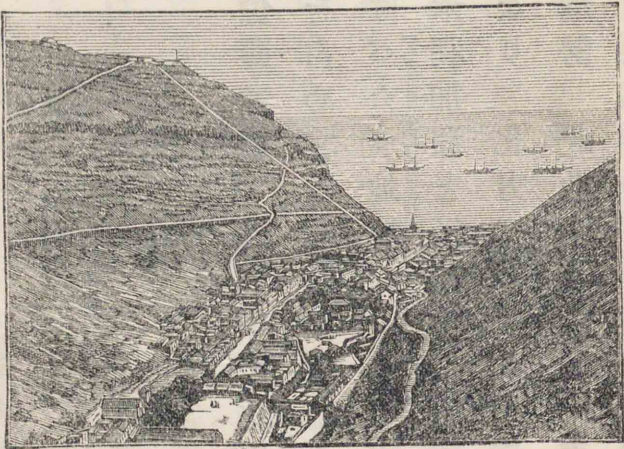
カナリー Canary 其の他の諸島

班牙に屬す、金絲雀の原産地、コロムバス Columbus 亞米利加發見の際の寄航地として知らる。尚大西洋中に、アソレス Azores ケープ Cape Verde ヴ

新版外國下

新版外國下

ナレヘトシセ



ーリシアス島 Mauritius、セイシエル島 Seychelles、アガレガス諸島 Agalagas 等あり、レユニオン Reunion 島・モオンは佛蘭西に屬し、其の他は英吉利これを領す。又モ

ワード・マデイラ Madeira、アッセンション Ascension、セントヘレナ Saint Helena 島等あり。アソレス・マデイラ・ケープ・ヴワード各島は、葡萄牙領に屬し、アッセンション・セントヘレナは、英領の孤島にして、後者はナポレオン一世配流の地・終焉の地として知られ、其の居室尙存す。又アッセンション島は當時監視の兵を置きし處なり。

印度洋中にレユニオン島・モ

リシアス島は南亞細亞との交通上の要路に當る。

第五編 北亞米利加洲

總說

地文誌

位置・境域 西半球の北半

部を占め、北は北氷洋に臨み、

南はパナマ地峽によりて南

Isthmus of Panama

亞米利加洲と接続す。面積約百六十萬方里、世界第三の大

陸なり。北方にグリーンランド島あり。

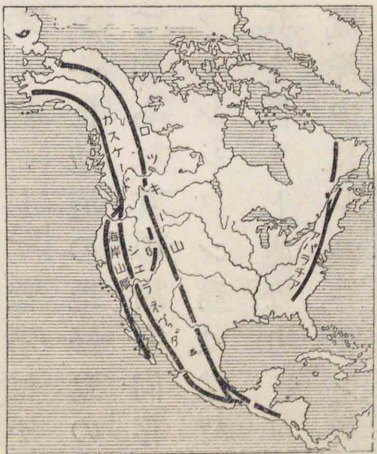
Greenland

地勢 北亞米利加洲は東部山地・西部山地及び中央大平

原の三部に分る。西部にはコーデレラ山系ありて南北に

Cordilleras

北亞米利加洲の地勢



新版外國下

新版外國下

マツキンレー山
は高さ六千二百
四十米あり。

走り、其の山中には高峻なるロッキーマウンテン山系、其の東部を占

Rocky Mts

め、其の西にシエラネヴァダ・カスケード兩山脈一線上に横

Sierra Nevada

Cascade

はりて、ロッキーマウンテン山系との間に大高原を挟む、其西に海岸山

Coast Range

脈あり、ロッキーマウンテン山系上には火山噴起し、同山系をして一層

偉觀を呈せしむ。アラスカのマツキンレー山は本大陸最

MacKinley

高の山なり。東部にはアパラチア山脈連るも高度大なら

Appalachian Mts.

ず。此の東西兩山地の間に廣漠たるミシシッピ大平原

横はる。世界第一の長流なるミシシッピ河、此の平原を

Mississippi

潤ほし、北部にはスベリオル・ミシガン・ヒューロン・エリー・オン

Superior

Michigan

Huron

Erie

Ontario

タリオの五大湖相連り、何れも氷河の作用に成りしものに

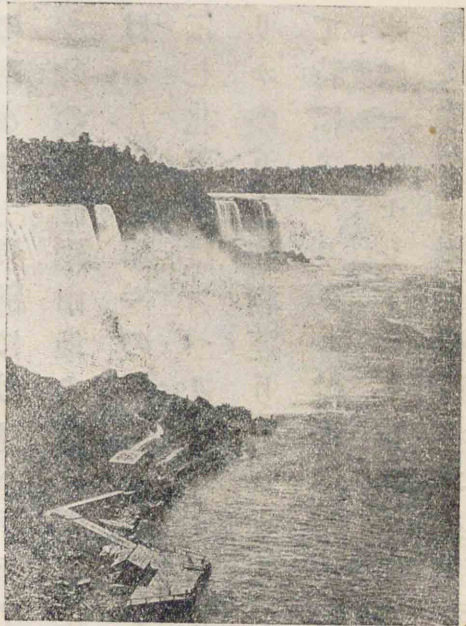
して、特にスベリオルは世界第一の大淡水湖なり。五大湖

の水は一にセントローレンス河によりて排水せられ、同名

の灣に注ぐ。エリー湖・オンタリオ湖間の水路中に、有名な

ナイアガラ瀑布はカナダ瀑とアメリカ瀑とに分る。前者は幅約八町後者は幅約三町あり、高さは共に百六十尺なり。

ナイアガラ瀑布



るナイアガラ大瀑布あり。又北方にはマッケンジー河あり、グレートスレーヴ湖其の他の諸水を容れ、北氷洋に注ぐ。コロラド河は高原地を穿ちてカリフォルニア灣に注ぐ。

Niagara Falls
Mackenzie
Great Slave
Colorado
Gulf of California

海岸 屈曲に富み港灣多し、北部はハドソン灣深く彎入

し、其の東にラブラドル半島あり、ダウキス海峡の彼方には、世界最大のグリーンランド島あり。其の西方に無数の北氷洋群島横はれども、氣候寒冷にして全く利用す可からず。北東部にはセントローレンス灣ありて、灣口にニューファ

Labrador
Davis
Hudson Bay
G. of Saint Lawrence
Newfoundland

新版外國下

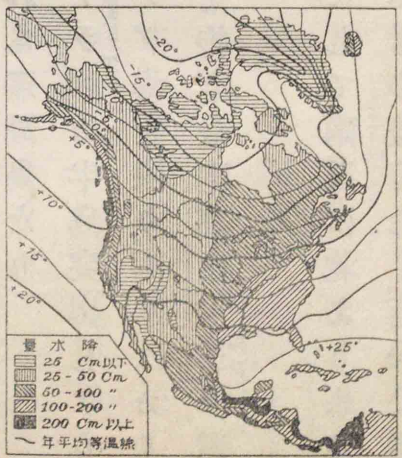
新版外國下

ウンドランド島横はり、其の南にノヴスコシア半島あり、此の半島に沿へるファンデー灣は、潮升世界第一に位し七十尺を超ゆ。フロリダ半島の西には墨西哥灣あり、灣の南にはユカタン半島突出して、此の灣とカリブ海とを境す、カリブ海の北方より東方に連りて、西印度諸島の大アンチル及び小アンチルの列島羅列して外海を限る。大アンチル列島の北にはバハマ群島あり、何れも珊瑚島なり。太平洋岸は出入に乏しく、北にアラスカ半島突出し、アレウト列島之に連りて北方ベering海を限り、南にはカリフォルニア半島出でて、同名の灣を抱き、最南部にパナマ灣あり。

氣候 中央大平原は土地低平にして、南及び北より來る寒暖兩風を遮る山脈なきを以て寒暑の差甚しく、西岸は暖

き日本海流の影響を受くるに
より、寒きラブラドル海流に洗
はるる東岸Labrador Currentよりも、遙に温暖に
して雨量に富む、南部は又熱帯
氣候にして雨量多し、而して北
部の北氷洋群島及びグリーン
ランド島は一年の大半は氷結
し、世界最寒地の一に數へらる。
南部の墨西哥灣沿岸は炎
熱にして雨量甚だ多し。西印度諸島は旋風屢襲來す。
天産 玉蜀黍・馬鈴薯・煙草は本大陸の原生なるも、今は世
界各地に擴れり。コーデレラ山系及び之に並べる山地と、
大湖地方とは森林に富み、南部にはマホガニーMahoganyの如き新大
陸特有の植物に富み、又コーデレラ山系中の乾燥地には仙

北亞米利加洲の等温線及降水量



新版外國下

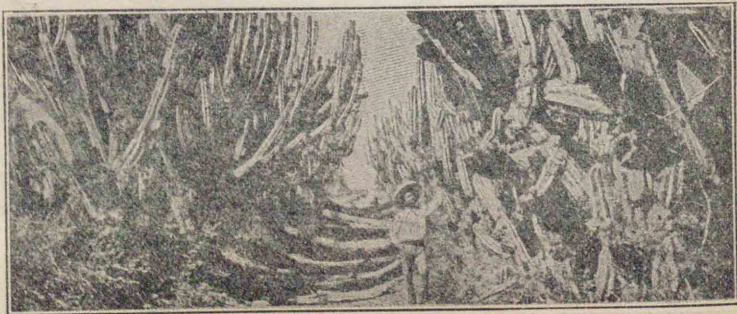
新版外國下

人掌Man's handの如き水分の蒸發少き植物多し。
動物にはピューマ・野牛・海狸・亞米利加虎
プレーリーPrairie犬及響尾蛇Rattlesnakeの如き野生動物
及び牛・馬・羊等の家畜あれども、舊大陸に
於けるが如き巨大猛惡なる獸類を缺く。
極北地には白熊・麝牛徘徊し、中部亞米利
加には蜂雀Humming birds飛んで林間を飾る。鑛物は
夥しく埋藏せられ、金・銀・銅・鐵・鉛・石炭・石油
硫黃等盛に採掘せらる。

人文誌

生業 本洲は天産豊富なるを以て各
種の生業著しく發達せり。農業は中央の大平原に盛に行

仙 人 掌 の 繁 茂



はれ、綿・小麥・玉蜀黍・煙草等の産額世界に比なし。林業・牧畜亦盛大を極め、漁業は北部の東西兩岸に於て最も盛なり。鐵石炭の産出多大なると、各種の工業原料に富めるとにより、工業の發達著しく、將に歐羅巴大陸を凌がんとす。

交通 河湖運河の水利卓絶し、又鐵道の進歩著しく、線路の延長世界の一半を占め、特に本大陸を東西に横斷せる約十條の大鐵道は、世界交通上の一大幹線をなす。海運は太平・大西兩洋面共に發達し、殊に生産力に富める東海岸は、歐洲との關係大なるを以て交通最も頻繁なり。

住民 人口約一億三千萬あり、其の主要なるは英吉利

長酋の甸印加利米亞

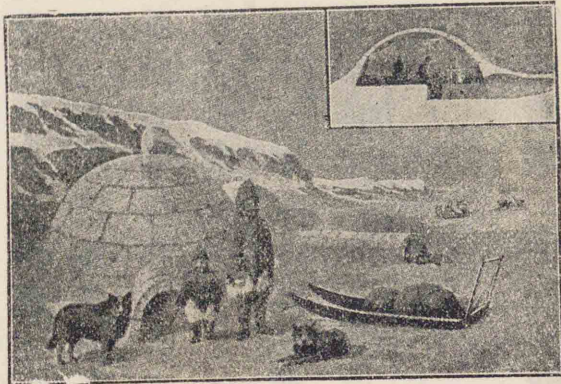


新版外國下



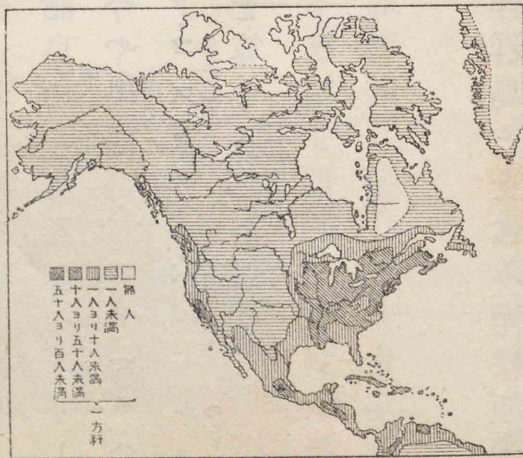
俗風の甸印加利米亞

エスキモ人



西班牙・佛蘭西人等に於て、總人口の三分の二を占め、東部に密に

北亞米利加洲の人口密度



して西部・北部に疎なり。之に次げるは亞弗利加人及び亞米利加印甸種にして、又極北部にはエスキモ人居住す。後の二者は本洲固有の土人に屬し、亞弗利加人は亞弗利加洲より奴隸として移されたる黑人の子孫なり。又亞米利

加印甸は漸次其の部落と其の人口とを減じ、且つ其の風俗の如きも次第に歐羅巴人種に近づき、自己の特長を失ひつつあり。又獨逸・伊太利等の移住民多し。

國勢 本洲はもと歐洲諸國の植民地なりしが、亞米利加合衆國率先して獨立の旗を翻し、先づ共和國を建設せしより各地これに倣ひ、加奈陀、西印度諸島の一部及びベリリズを除く外、何れも共和國となり、今や墨西哥、グアテマラ、サルヴドル、ホンデュラス、ニカラグア、コスタリカ、パナマ、キューバ、ハイチ、ドミニカ等十一箇國を算するに至れり。

加奈陀

面積約六十三萬方里
人口約八百萬

地文誌

位置・境域

本洲の北部と北氷洋群島とを含み、南は亞米

新版外國下

新版外國下

利加合衆國に接し、東西二面は大洋に面す。面積支那と伯仲す。

地勢 西岸にはカスケード山脈海岸に沿ひて走り、其の東方なるロッキーマン系と竝走するを以て、西部一帯は土地高起す。東岸の北部にはラブラドル半島の東半部少しく高臺を爲して突出し、其の西にハドソン灣入り込む。湖沼は其の分布廣く且つ其の數甚だ多く、連續せる五大湖より北西に向ひてウイニペグ・アサバスカ・グレートスレーヴ及グレートベア等一線上に横はる、何れも氷河の作用によりて成れるものなり。

カナダの山一



河流は北氷洋・大西洋及び太平洋の三斜面に分れ、セントロ
ーレンス河は東流し、フレイザー河及びユーコン河は西流
し、マッケンジー河及びネルソン河は北流す。而してマッ
ケンジー・ネルソン兩河は冬季長く氷結し、水運便ならず、太
平洋に注ぐものは何れも小流なれど
も、鮭・鱒等の漁利大なり。

氣候 大西洋面はラブラドル海流
南下し、沿岸の氣温を低下せしめ、ニ
ーファウンドランド近海をして、濃霧
咫尺を辨ぜざらしむ。且つ氷山の運
び齎らせる砂泥を沈下して、此の附近
に淺堆を築きつつあり。灣流は東岸
の陸地を離れて北東に進むを以て、東

冬のセントロトンレーン河



新版外國下

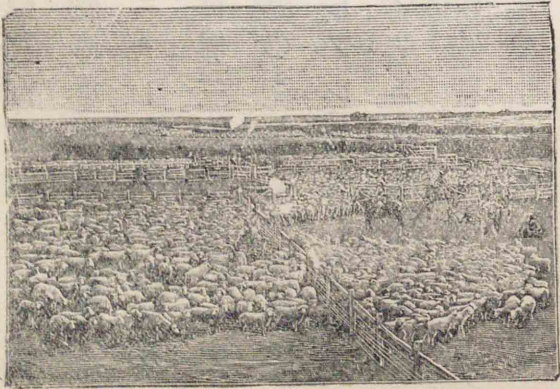
新版外國下

岸各地の氣温其の他に何等の恩恵を與ふることなし、之に
反して、太平洋岸は日本海流に暖めらるること多きを以て、
東岸各地に比し氣温甚だ高く、雨量大なり。北方は著しく
寒氣強く全土不毛の地にして、冬季河海湖沼等悉く氷結し、
古來數多の探檢家をして不歸の客
たらしめたり。されば本洲住民の
南部に多きは自然の結果なり。

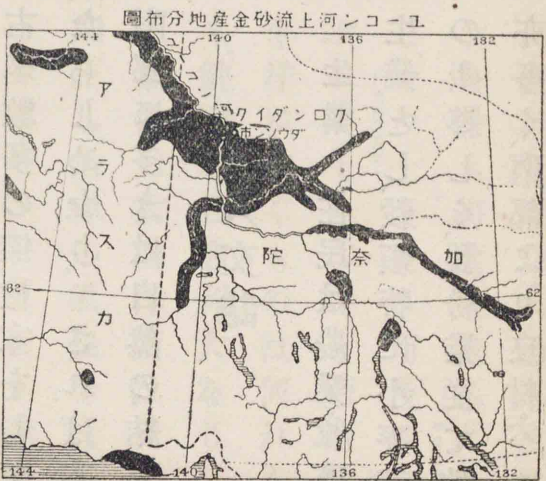
人文誌

生業 住民は農業・牧畜・林業を主
生業とし、穀類特に小麥其の他麥類
の産夥しく、製粉業從て勃興し、林産
亦多く、南部より良材・パルプを産出

加奈陀の牧羊



四五



は世界第一なり。又アラスカに近きクロンダイクは金産地として知られ、ダウソン市を砂金業の中心地とす。貿易は漸次盛大に赴き、輸出品の主なるものは、木材、乾酪、穀類等にして、主として英吉利及び亞米利加合衆國と取引し、我が

す。牧畜業は甚だ盛大にして、乾酪、毛皮等の副産亦多し。水族も豊富にして、ニューファウンドランド近海は世界三大漁場の一に數へられ、鯨、鱈の産多く、又西岸には鮭、鱒を産し、フレイザー河及び其の北なるシキナ河は鮭漁に名高し。鑛産には石炭、ニッケル、金、銀、銅等あり、中にもニッケルの産

國へは鉛、鹽、鮭、麥粉を輸出し、我が國よりは茶、羽二重を輸入す。南部は河流、運河の爲めに水利良く、鐵道亦發達し、殊に加奈陀太平洋鐵道は東西兩洋を連絡し、グランドトラंक太平洋鐵道亦完成し、世界周航の日程を短縮するに至れり。
住民政治 人口甚だ少なく、大部は歐羅巴人種にして、英吉利人最も多きも、東部クエベック州には佛蘭西人多し。

此の地は英領の自治植民地中肝要なる地にして、英吉利皇帝は此の地に總督を派して行政を統べしめ、又上下兩院より成る議會ありて立法に任じ、本國政府の拘束を受けず。

地方誌

セントローレンス河流域の各地は最もよく發達し、都邑亦甚だ多し。首府オッタワは、同河の支流なるオッタワ河

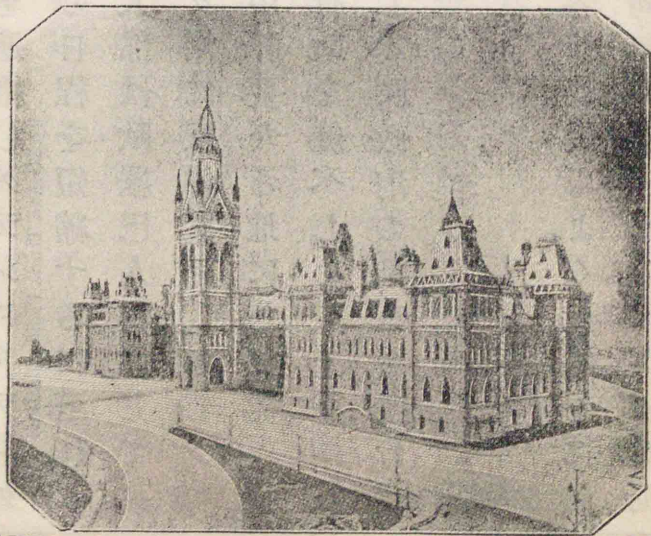
オッタワに我が
 總領事館あり。

Ottawa

都邑人口	萬人
モントリオール	四七
トロント	三八
ウキニベグ	一四
晚香坡	一〇
オッタワ	九
クエベック	八
ハリファックス	五
ウキクトリア	三
晚香坡に我が領事館あり。	

の右岸に建てる港市にして、
 總督府あり、木材の集散大なるを以て著る。トロントは
 オンタリオ湖に沿ひ、湖上運輸業の中樞に位し商業盛なり。モントリオールはオッタワ河とセントローレンス河との會合點に位し、加奈陀第一の都會にして商工業盛大なり。大洋航行の船はセントローレンス河を溯りて此の地に來り、加奈陀太平洋鐵道と連絡し、鐵道はこれよりオッタワを過ぎ、スベリオル湖畔を経て、西の方ロッキーマン

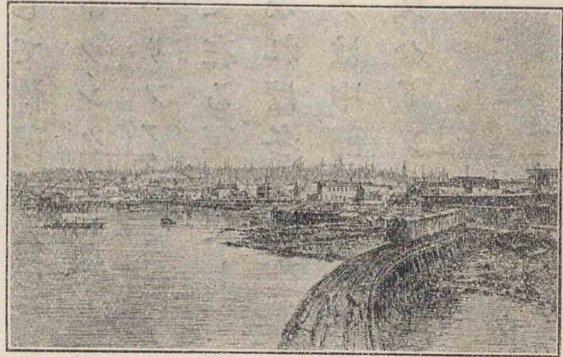
堂事議會國るけ於にワタッオ



新版外國下

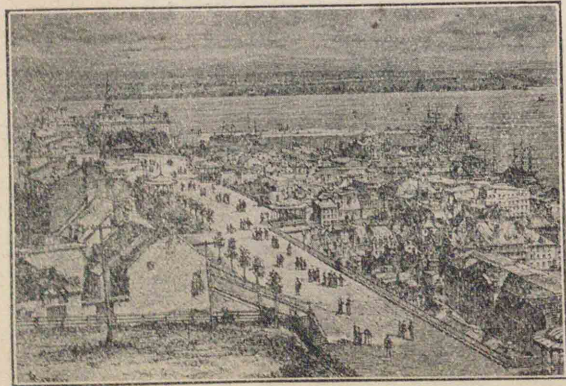
新版外國下

晚香坡



系を横斷し、晚香坡に至りて太平洋の汽船と連る。されば晚香坡は東洋及び大洋洲に至る航路の起點に當る、其の附近には本邦人の在留するもの甚だ多し。前方に横はれる晚香坡島にはウキクトリア州の首府なり。北方のプリンズルーパート港は、グランプリンスルーパート港の西端に位す、今後大に發達す

リアあり、ブリチシコロムビア州の首府なり。北方のプリンズルーパート港は、グランプリンスルーパート港の西端に位す、今後大に發達す



ベシ、

クエベックはセントローレンス河の

Quebec

狹窄部に位し、軍事上險要の地なれば

要塞を設く、此の市は加奈陀最古の都

にして佛蘭西人の建設に係る、グラン

ドトランク太平洋鐵道の起點に當る。

ス ク ッ ア フ リ ハ

ハリファックスはノヴァスコシア半

Halifax

島に在る軍港にして東岸唯一の不凍

港なれば、冬季は交通上特に重要な位置を占む。

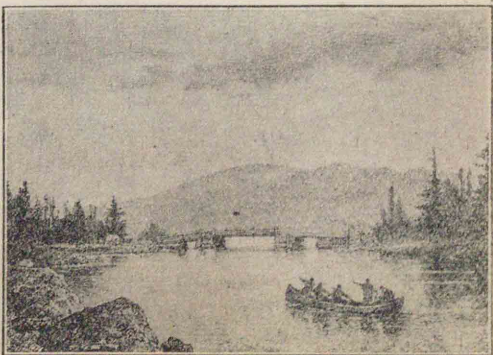
ウキニ

ベグは中部第一の大都邑にして、二大横斷鐵道此の地を過

ぎ、又ハドソン灣と水路を通ず、農産物・畜産物の集中點なり。

ニューファウンドランド

Newfoundland

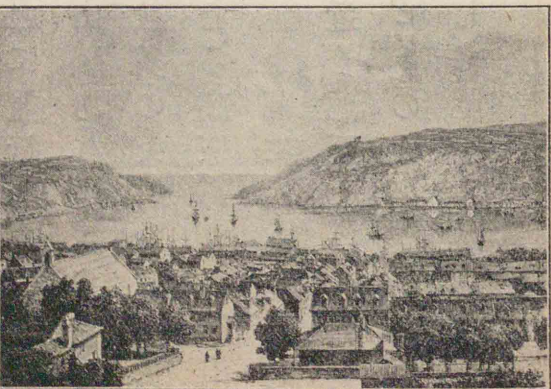


新版外國下

新版外國下

セントローレンス灣の東に横は
れる島にして、ラブラドルの北東岸
一帯の地と共に、英吉利の直轄植民
地なり。沿岸水産の利多く、鱈甚
だ盛なり。沿海は冬季悉く氷結す。
セントジョンスを主邑とす。ラブラ
ドルの北東岸は鱈の乾燥地として
利用せらる。

ス ャ ジ ト ン セ



ニューファウンドランド島の南

にセントピエール・ミクロンの二小島あり、佛蘭西領に屬す、鱈

St. Pierre Miquelon

の産多し。

亞米利加合衆國

面積約四十九萬方里
人口約一億二百萬

アラスカ、布哇
等をも加ふれば
面積約六十七萬方
里となる。

地文誌

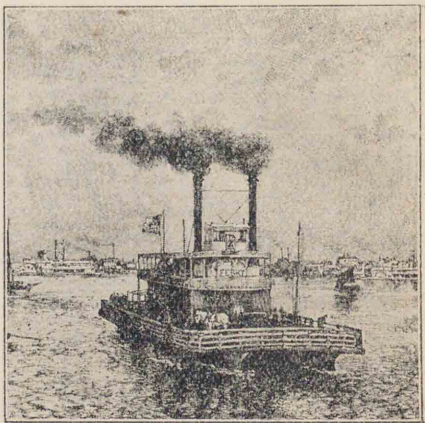
位置・境域 北は加奈陀、南は墨西哥に境し、東西二面は海洋に接す、面積は加奈陀と伯仲の間に在り。

地勢 西部にはロッキーマン系及び之に並行せるシエラネヴワダ・カスケード兩山脈並に海岸山脈ありて三列をなす。ロッキーマン系は山勢雄大にして、數多の火山を戴き、其の西方にユター・コロラドの乾燥寂莫なる高原あり、海岸山脈の東にはサクラメントの盆地あり。東部には高度著しからざるアパラチア山脈大西洋岸に近く連亘す。此の東西兩山地の間には廣漠たるミシシッピの大平原ありて、國の大半部を占め、地味極めて肥沃にして農産物甚だ多し。
水系 大西洋斜面の河流は皆小なれども舟運の便多く、

新版外國下

新版外國下

船河のーピッシシミ



墨西哥 斜面 地 域 大なるを

谷 峽 大 ド ラ ロ コ



以て、ミシシッピ河・リオグラ
ンデルノルテの如き大河あり。ミシシッピ河は北方イ
タスカ湖に發し、ミズーリ・オハイオ・アルカンサス及レッド
等の支派を合せ、河口に大三角洲を擁す。リオグランデ
ルノルテは墨西哥國との境を流る。太平洋斜面にはコロ
ムビア・コロラド兩河あり。コロラド河は大峽谷をなし、兩

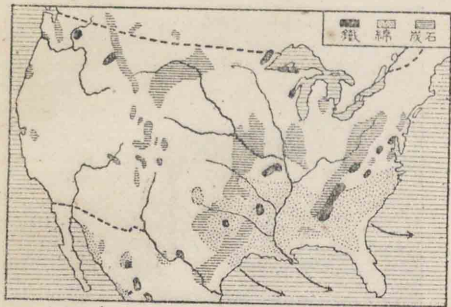
岸削るが如く、數千尺の懸崖壁立して天空を摩し、壯觀名狀すべからず。

湖沼は五大湖の外、西部高原のユターに無口湖多く、大鹽湖最も著はる。又ロッキーマン系中には處處に火山湖あり。五大湖附近及びミシシッピ河の兩側には、小なる河跡湖甚だ多く、大西洋及び墨西哥灣岸には澤湖多し。

人文誌

生業 中央の大平原には農業大に行はれ、發達せる大農法に依りて耕耘す、小麥・玉蜀黍・綿・煙草等は産額各世界第一に位す。又近時米産額次第に増加し、テキサス州の如き特に著る。北

石炭鐵綿産地分布

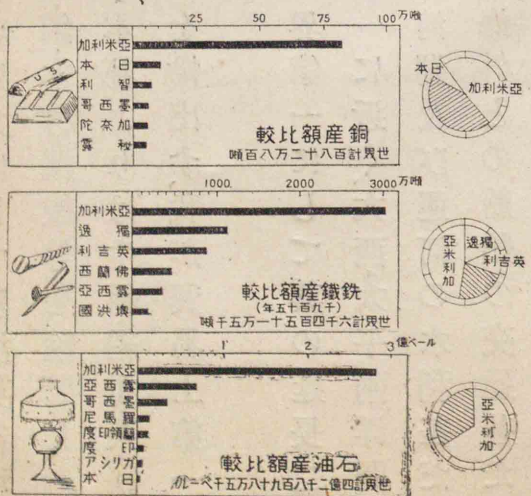


新版外國下

新版外國下

カリフォルニアの巨樹には高さ三四百尺幹の直径四十尺のものあり。

部・東部・西部の高原には、牛・馬・羊・豚等の牧畜盛に行はる。森林は廣大にして良材・パルプの産多く、殊に西部のカリフォルニア州には有名なる巨樹あり、又苹果・櫻桃其の他果實の産夥し。鑛産中鐵・石炭・石油・銅・硫黄・鉛・亞鉛の産額は何れも世界第一にして、金銀の産亦甚だ多く、石油はペンシルヴァニア・カリフォルニア・カンサス・オクラホマ各州に産す、特に西部諸州は貴金屬・水銀・鉛・亞鉛・硫黄等の産に富み、北部には銅鐵多し。工業は天産豊富なるを以て次第に發達し、東部地方の製鐵・機械・造船・製油・中部地方の製粉・肉類・罐詰・乾酪等の



貿易額百三十億圓に達す。

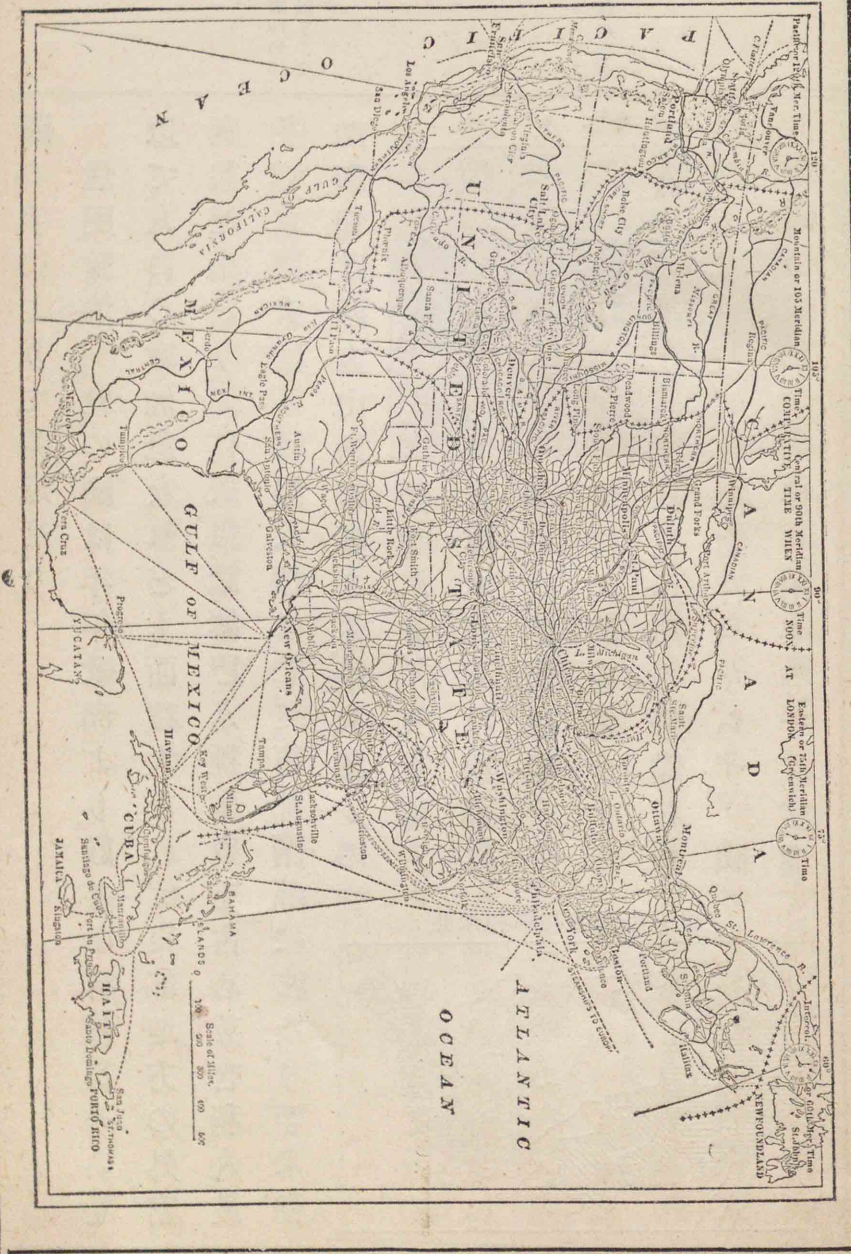
産額は頗る多額に上れり。貿易亦盛大にして盛況英吉利獨逸に次ぎ、綿鐵類・麥粉肉類・石油銅・木材・機械等を輸出し、珊瑚・革・砂糖・化學製品等を輸入す。本邦よりは生絲・絹布・茶銅・花苳等を輸入し、綿・石油・鐵類・麥粉を輸出す、我が貿易上第一の賣込地なり。

交通 鐵道の發達せること世界第一にして、其の延長二十六萬哩に達し、殆ど世界の二分一に近く、大西・太平洋兩洋間を連絡せる大鐵道數條あり。又河湖及び運河の水利甚だ大にして、内陸と沿岸地とは勿論、海外との船舶の交通甚だ便にして、船舶の噸數は英國に次ぐ。海底電線の發達も英吉利に次ぎ、特に太平洋海底電線は比律賓・支那に達し、且つグアム島に於て分れたる支線は、我が小笠原島に通じて本邦の東京より來れるものと連絡す。パナマ運河も亦此の

新版外國下

鐵道哩數比較
英 佛 獨 露 米
二二四〇 四七四
二六千 四七

網道鐵の國衆合加利米亞

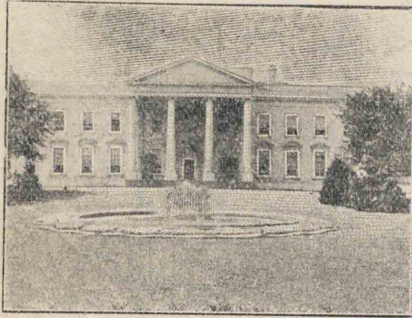


新版外國下

亞米利加印甸は
地區を限りて之
を保護す。

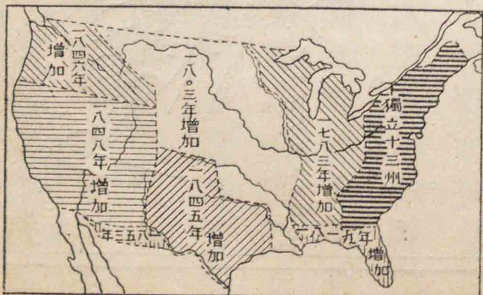
ホワイトハウス
は大統領の官舎
なり。

スウハトイワホ



國の手によりて開通せり。
住民政治 此の國は年年歐洲より數多の移住民來るを
以て、人口の増加急なれども、面積大なれば、東部地方の外密
度甚だ小なり。住民は歐羅巴人種多數を占め、英吉利人最
多く、之に次げるは黑人種にして、東部、南部に密なり、亞米利
加印甸は西方山地に多きも、漸次減少の
傾向あり。又支那人
及び本邦人は西部に
多く、支那人は現今一
般に入國を禁止せら
れ、我が國の労働者も
入國容易ならず。國
民自由平等を尊び、獨

亞米利加合衆國の膨脹



新版外國下

新版外國下

立進取の氣象に富む、又殖産興業に心力を注ぎ、國民の富力
甚だ大にして、其の發達驚くべきものあり。宗教は新教を
主とす。教育は甚だ進歩し、大學の數、數百に達し、女子教育
亦甚だ盛大なり。

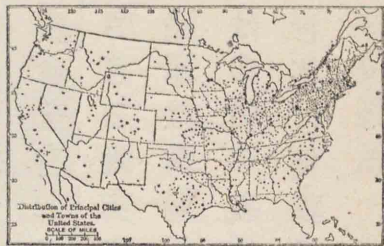
政體は聯邦共和制にして、行政部の長を大統領と稱し、四
年毎に改選せらる。四十八州一區二地方より成り、各州は
各議會を有して立法に任じ、又知事ありて行政を統ぶ、州を
なさざる地方には、總督を置きて之を治む。

陸軍は常備兵少けれども、國民の愛國心強大にして、戰時
には、多數の義勇兵を擧げ得べく、海軍は近來長足の進歩を
なし、英吉利獨逸に比肩す。

地方誌

都邑人口	
紐育	五六〇萬人
シカゴ	二五〇
フィラデルフィア	一七五
ボストン	一七一
セントルイス	七六
クリントン	七六
バルチモア	五九
ピッツブルグ	五八
ローザンジェル	五〇
スル	五〇
パファロー	四七
桑港	四六
ミルウチーキー	四四
シンシナチ	四一
ニューオールリ	三七
ワシントン	三六
シアトル	三五
ゼルシー	三一
シアシー	三〇
カンサス	三〇
ポートルランド	三〇
ルイスウキル	二四

都 邑 分 布

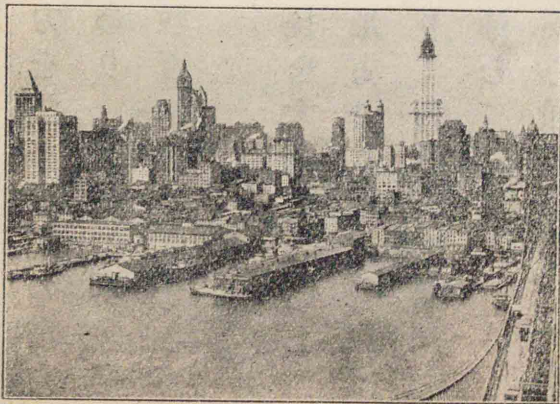


此の國の文化は東より西に派及せるを以て、東部は最も早く開け、従て人口の密度も東部に大にして、都邑亦多く、商工業盛大なり。

東部地方 華

盛頓はポトマック河に沿ひ、中央政府の所在地にして、國會議事堂、博物館等宏壯なる建築物多し。其の南方なるリチモンドは、ウワージニア煙草の製作を以て著る。

紐育はハドソン河口に跨り、世界



新版外國下

新版外國下

リチモンド一六
ニューヘブロン一五
タコマ一一
オクラホマ九

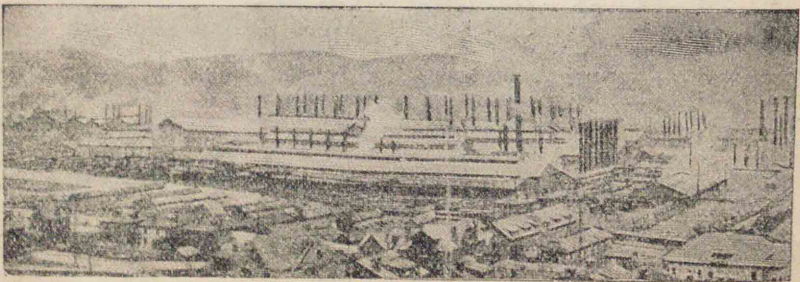
華盛頓には我が大使館あり。

紐育に我が總領事館ツイラデルフィアに名譽領事館あり。

獨立閣は合衆國が獨立の布告をなせし所なり。

第二の都會にして、同河及び之に連れる運河によりて、セントローレンス河と通ずべし。其の港は規模の宏大と設備の完全とを以て知られ、此の國貿易の一半は此の港に於て行はる、又有名なるコロムビア大學の所在地なり。其の南西にフィラデルフィアあり、良港を控へ、ペンシルヴァニア州及び附近より産する石油は多く此の港より輸出せられ、其の取引の盛なること世界第一なり。有名なる獨立閣は此の地に在り。バルチモアは首府に近く、農産物を輸出すること多く、其の北西のピッツバークには有名

カネギ鐵工所



なるカーネギー鐵工場あり。ボストンは紐育の北東方にあり、東部地方工業學藝の中心にして、其の郊外のハーヴァード大學は、市の南西方なるニューヘヴンのエール大學と並稱せらる。
New Haven

ポーツマスはボストンの北に位し、軍港にして日露講和條約締結地として知らる。バッファローはエリー湖口に沿ひ麥粉を産す。
Portsmouth Buffalo

中部地方 ミシシッピ河流域の大平原地方にして、農産豐富水利亦甚だ大なり。シカゴはミシガン湖の南に接し、鐵道網の中心地を占め、又運河によりて遠く紐育及びミシシッピ河と相通じ、交通の要衝に當り、穀類材木の集散繁く、肉類罐詰製粉業等盛大なり。其の發達の速かなる此の市の如きは稀にして、百年以前には人口僅に百餘に過ぎ

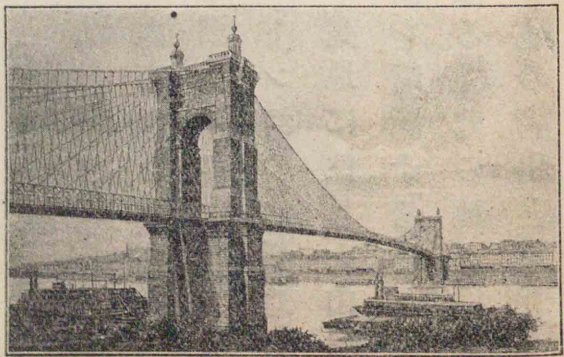
シカゴに我が領事館セントルイス・ニューオーリンズ・ガルフストンに名譽領事館あり。

煙 草



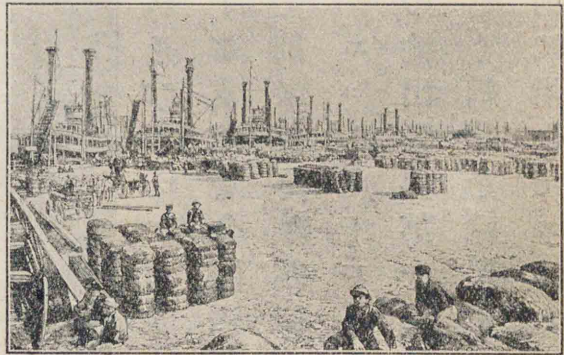
ざりしが、今や此の國第二の大都會となれり。

セントルチ
Saint Louis

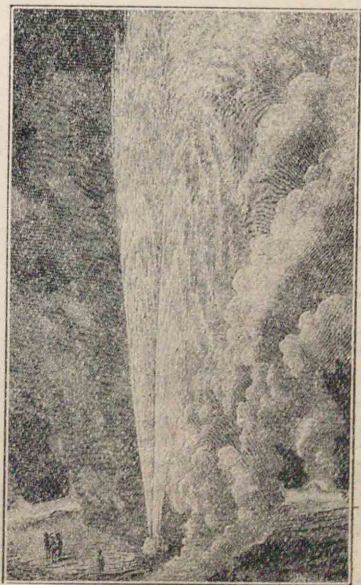


イス及びミネアポリスは、ミシシッピ本支流會合點に近き河港市にして、前者は麥・煙草・豚肉の取引大なり。ニューオーリンズはミシシッピ河口に近く、棉花の輸出世界第一に位す、ガルヴェストンは其の西方に位し、同じく綿花を輸出す。ミシシッピ河の支流なるオハイオ河に沿ひてルイスヴァキル及びシンシナチあり、前者は煙

スノーリルオーユニ



泉溫歇間ノートスーロエイ



草、後者は獸肉の大市場なり、ミズーリ河を溯上すれば、其支流なるイエローストン河の水源地方に同名の國立公園あり、海拔一萬尺餘の高地に位し、火山温泉甚だ多く、間歇泉の數百餘を算し、熱湯を噴騰すること二百尺に及ぶものあり、又數多の湖沼横はる。此の地を排水する水はイエローストーン・スネーク其の他の諸川となりて

Yellowstone R.

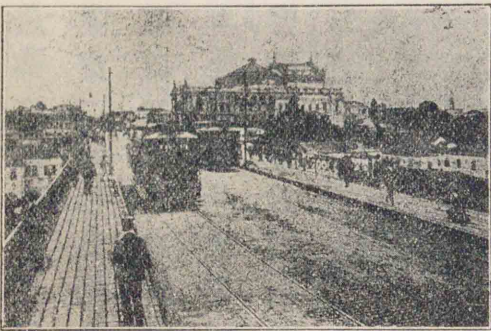
Snake

新版外國下

新版外國下

西部地方は南北亞米利加中本邦人の最も多き地なり。
桑港は我が東洋汽船會社、シアトル及タコマは日本郵船會社の航路に當る。桑港には我が總領事館シアトル、ポートランドには領事館あり。

桑 港



第一の貿易港にして、東洋及び濠洲との取引盛に行はる。サクラメント河谷の盆地は本邦人の移住者多く、主とし

園農の人本日るけ於にスルエジシザロ



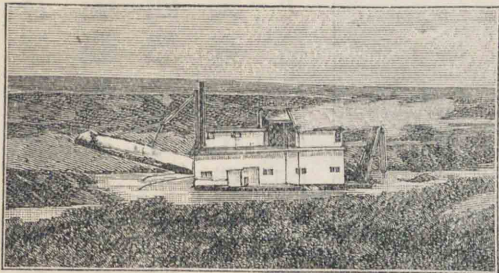
峡谷深溪を穿ち、到る處として絶景ならざるはなく、其の雄大美观他に比すべきなし。

西部地方 ロッキーマountain系以西の地にして、鑛物の産に富み、又東亞に對して重要な關係を有す。桑港はカリフォルニア盆地の門口に當り、太平洋沿岸

ロザンジュエルスに我が領事館あり。ロザンジュエルスには本邦の移住民多し。

ユーコン河流域の金は何れも砂金なり、ノームシチーを中心地とす。

取採金砂の河ンコーユ



て農業に従事し其の成績見るべし。ロザンジュエルスは其の南東に位し、果物の取引多し。Portland
ア河口に近く、木材・鮭の取引多く、其の北方にシアトル及び Tacoma
タコマあり、共に東洋交通の要地なり。Seattle

Alaska
アラスカ 加奈陀の北西に在る半島にして、嘗て七百二十萬弗を以て露西亞より買収したるものなり。氣候甚だ寒くして農業に適せざれども、鑛産・水産・林産多く、金はユーコン河の上流に多く、陸上よりは木材を産し、沿海は魚類・海獣に富む。Pribilof Is.
群島は膾炙の播殖地として世に知らる。Juncoan
ジュノー・シトカはアラスカの名邑にして、ジュノーを首府とす。Sitka

新版外國下

新版外國下

沿革

此の國はもと歐羅巴諸國の分領する所なりしが、今より凡そ百三十年前、大西洋岸に近き英國植民地十三州の住民、共同して本國政府の壓制に反抗し、ワシントンを主將として獨立の旗を翻へし、遂に其の目的を達して聯邦共和國を建設せり。當時の領土は僅に東部のみに過ぎざりしが、爾後次第に近接地を合せて大國となれり、其の後アラスカ・布哇・比律賓・サモアの一部及びポートルゴ等を併合するに至れり。

我が國との關係 亞米利加合衆國は嘗て我が國を促して開國の國是を定めしめ、爾來我が國の開発に力を與へしこと甚だ多く、其の貿易上に於ても我が最大顧客なり、而して其の地域廣大にして人口稀薄なれば、我が國人の移住するもの甚だ多し。

墨西哥

面積約十三萬方里
人口約千五百萬

地文誌 亞米利加合衆國の南に
位し、太平洋と墨西哥灣との間に介
在せる我が條約國なり。

Gulf of Mexico

海岸には多少平野あれども、コ

チレラ山系國內に蟠り、地勢一面の

高原をなし、南部には高峻なる火山

多し、オリザバ・ポポカテペトル・コリマ等最も著はる。海岸

Oizaba

Popocatepetl

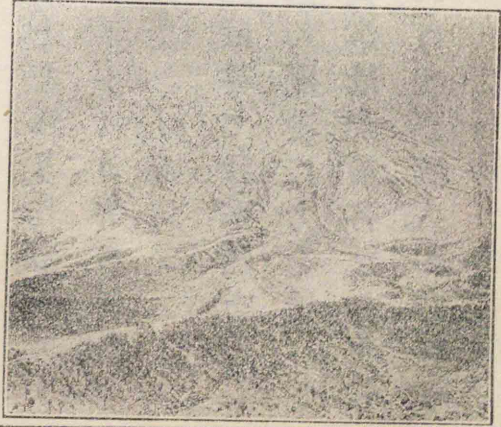
Colima

の低地は濕熱強けれども、高原地方は土地高燥氣候溫和に
して雨量少なく、仙人掌・龍舌蘭の如き乾燥に堪ふる植物よ
く成長す。

人文誌

住民は雜種最も多く、西班牙人の子孫たる白人

波波カテペトル火山



墨西哥婦人



龍舌蘭



は、僅に總人口の五分の一に過ぎざれども、最も勢力を有す。
舊土人は三分の一を占む。政體は共和制なれども近時内
亂屢起り國力爲に衰ふ。生業は農業を主とし、小麥・玉蜀黍・
綿花・煙草米を産し、又龍舌蘭・仙人掌の栽培行はる、仙人掌に
は洋紅の原料たるコチニール蟲寄生し、龍舌蘭よりは土人
用の酒を醸し、又纖維へネケンを採取す。礦物は甚だ豊富
にして此の國の富源をなす、銀の産額世界に比なく、其の輸

都邑人口
墨西哥 四七
ウエラクルス 五

墨西哥に我が公使館あり。

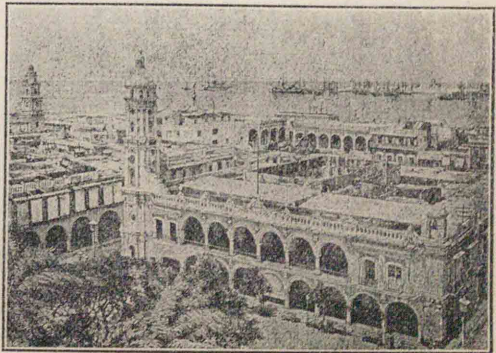
銀の分布



出額は全貿易額の大半を占む。金銅・石油・縞瑪瑙・硫黄・蛋白石等亦多し。

地方誌 首府墨西哥は高原地方に位す

スルクラエヴ



るを以て、氣候溫和にして終歲春の如し、商工業の中心なり。墨西哥灣岸のウエラクルス、太平洋岸のアカプルコは主なる貿易港なり。Veracruz
太平洋岸のサリナクルス及マンサニヨは我が汽船の寄港地に於て、サリナクルスよりは尙テワンテベク地峽を横斷して、ポートメキシコにテワンテベク鐵道を通じ、東西兩洋を連續し、交通甚だ便なり。Salina Cruz
Acapulco
Manzanillo
Isthmus of Tehuantepec
Tehuantepec Railway

新版外國下

新版外國下

中央亞米利加

Central America

中央亞米利加は墨西哥よりパナマ地峽に達し、内地は高原性に於て火山多く、海岸には多少平地を存す。Isthmus of Panama

氣候炎熱にして、東方カリブ海沿岸は雨量多し、物産には珈琲・甘蔗・煙草・桃花木・蘇木・藍・コチニール等あり。

域内には、グアテマラ・サルヴドル・ホンデユラス・ニカラガ・コスタリカ・パナマの六共和國と、英領ホンデユラスとあり。Panama
Costa Rica
Panama
Colombia

運河問題のため、亞米利加合衆國の助を得て獨立せしものなり、此等の諸國は何れも國勢振はず、叛亂止む時なし。

パナマ運河は亞米利加合衆國の手により、太平洋岸のパナマより、カリブ海岸のコロンに至る約五十哩間を開鑿せ

ハナマに我が領事館あり。

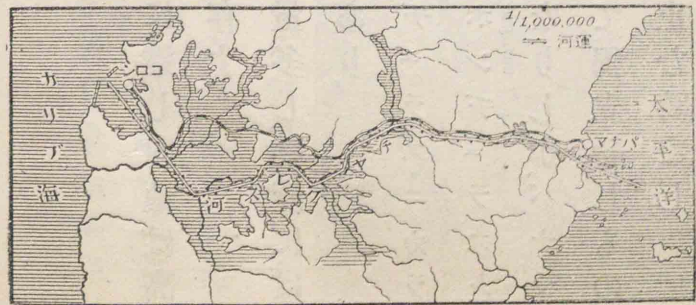
パナマ運河は一八八一年レセツブパナマ運河會社を組織し起工せしに始まり嗣後中止せしものなるが合衆國政府之を繼承して成功するに至れり。

都邑人口 萬人
グアテマラ 九
サンサルヴドル 七
パナマ 六
サンジョーセ 四
マナグア 三
テグシガルバ 三

しものにして、亞米利加合衆國は運河の兩側八紘と其門戸たる海岸線及びパナマ灣内の諸島を同國より讓受けて工事に従ひ、八億圓の巨費を投じ、大正三年に至りて漸く開通せり。此の運河は同國國防上交通上に甚だ大切なるのみならず、世界の交通にも多大の影響を與ふ、特に我が國に及ぼす影響大なるものあらん。

中央亞米利加諸邦の面積人口首府

國名	面積 方里	人口 千人	首府
グアテマラ	八〇〇〇	二〇〇〇	グアテマラ
サルヴドル	二二〇〇	一六〇〇	サンサルヴドル
ホンデュラス	七三〇〇	五六〇	テグシガルバ
ニカラガ	八二〇〇	七〇〇	マナグア
コスタリカ	三八〇〇	四三〇	サンジョーセ
パナマ	五三〇〇	四〇〇	パナマ



新版外國下

新版外國下

西印度諸島

West Indies

西印度諸島とは、中央亞米利加の東方に在る群島の總稱なり、諸島概ね山嶽丘陵多く、火山亦乏しからず、小アンチル列島特に然り、されば時時激烈なる活動を起すことあり、又地震多し。低地は炎熱濕潤なるも、高地は稍溫和なり。

本群島は世界有數の豊饒地に、蔗として、甘蔗・ココア・珈琲・煙草の産多し、麵麩樹至る處に野生し、其の實は土人の食用に供せらる。住民は黑人最も多く、西班牙人の子孫及



び亞米利加印甸人も居住す。大別して大アンチル・小アンチル・バハマ群島の三部とす。

大アンチル列島

Greater Antilles

大アンチル列島中の主なるものは、キューバ・ハイチ・ポルトリコ・ジャマイカ等なり。

Rioo

Jamaica

面積約七千方里、人口約

ハ

二百六十萬、西印度中の最大島にして、

ナ

地形東西に長く、全島地味肥沃にして

ナ

甘蔗・巻煙草を産す、而して甘蔗糖の産

ナ

は、馬來群島のジャヅワと對比すべく、

ナ

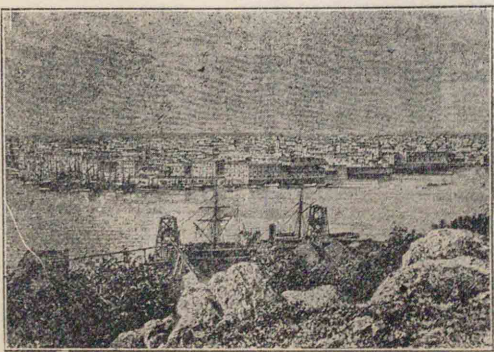
之が大消費地たる亞米利加合衆國を

ナ

控へ、且つ同國砂糖税の減額近きにあ

ナ

都邑人口
ハヴワナ 三六
ポルトオーブリ 一〇
サンチアゴ 六
サントミンゴ二



Cuba
Haiti
Puerto

新版外國下

新版外國下

るべければ糖業の前途甚だ多望なり。首府ハヴワナは西部に在り、有名なる煙草の産地なり。サンチアゴは南東部に位し、米西戦争に著る。此の地はもと西班牙國の領土なりしが、亞米利加合衆國の助に依り獨立の共和國となれり。ハイチ島 島の西半部はハイチ國、東半部はドミニカ國に屬す、共に黒人の建設せる國家なり。

Haiti

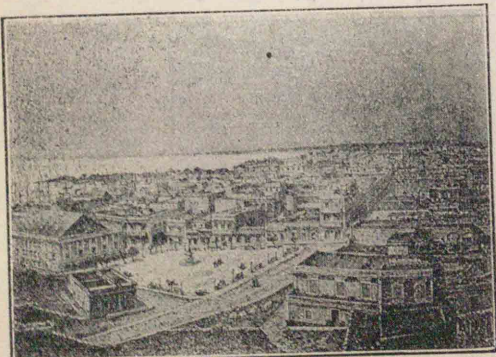
Dominica

人土の島チイハ



り。物産には桃花木其の他の良材あり。また砂糖・煙草・珈琲等を

ンアエジンサのコリトーボ



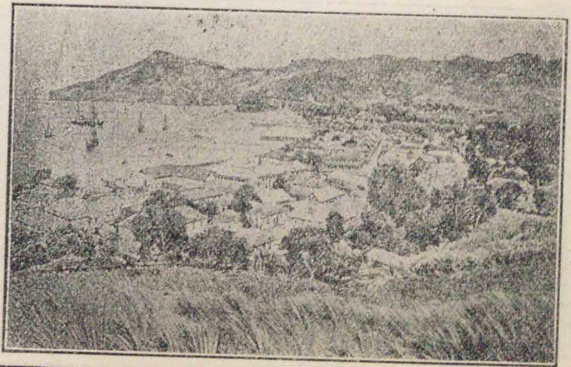
壹

産す、ポートルプリンスはハイチ・サン
ドミンゴはドミニカの首府なり。
Domingo Santo

ポートルゴ島 ハイチ島の東に位
し、嘗て西班牙の領土なりしが、米西戦
争の結果米國領となれり。珈琲を名
産とす。サンジュアンを名邑とす。

ジャマイカ島 ハイチ島の西方に
位し、英吉利の領土にして、氣候良好な
り、甘蔗糖・鳳梨・ラム酒等を産す、キング
ストンを主邑とす。
Kingston

セントスグンキ



夫

小アンチル列島

Lesser Antilles

小アンチル列島は英・佛・蘭米等に分屬す。

セントトーマ
Saint Thomas

新版外國下

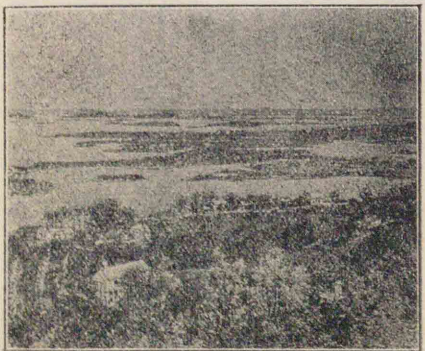
新版外國下

ス・バルバドス・グアドルップ・マルチニーク・セントヴンセ
Barbados Guadeloupe Martinique Saint Vincent
ント・グレナダ・トバゴ・トリニダード等の諸島あり、多くは火
Grenada Tobago Trinidad
山島に屬し、マルチニーク島は近年大破裂せるを以て知ら
れ、トリニダードは地瀝青を産するを以て著る。

バハマ群島

Bahamas

バハマ群島は大アンチル列島の北
方に横はれる群島にして、全部珊瑚島
より成り、海中よりは多く海綿を産し、
陸上よりは鳳梨・香蕉其の他の果物を
産す。群島中のサンサルヴドルは、
コロムバスの亞米利加發見の際、初め
Sea Salvador
て上陸せし所なり。
ダムルベ



ベルムダ群島
Bermudas

バハマ群島の遙か北方に在る群島にして、英吉利領に屬し、同國大西洋艦隊の根據地にして、造船所あり、全島珊瑚礁より成る。

第六編 南亞米利加洲
South America

總説

地文誌

位置・境域 西半球の南半を占め、太平大西兩洋の間に挟まり、赤道本洲の北部を通過す。面積約百二十萬方里を占め、北亞米利加よりも稍、小なり。

南亞米利加洲の地勢



地勢 本洲は地形略、三角形をなし、海岸線の出入甚だ少なく、島嶼亦見るべきものなし。地勢は北亞米利加と同じく三部に分る、西部山地、中部大平原、東部高地これなり。西部山地は、平均高度約三千米に達するアン

デス山系にして、太平洋岸に沿ひて本洲を南北に貫き、中部以北は數條の山脈相並び、火山亦本山系を貫きて噴起するを以て、高嶽峻嶺は大抵火山にして、アコンカ

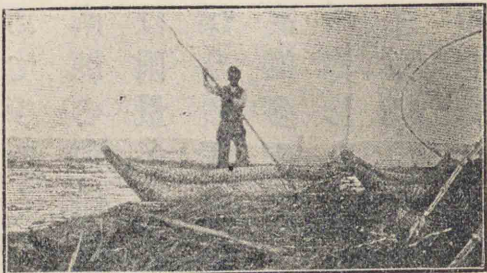
Aconcagua

ア・コトバキン・チンボラソ最も著る、アコンカグアは海拔七千四十米に達し、本洲最高の山嶽に屬し、又コトバキンは約六千米に達し世界最高の活火山なり。されば此の山系は高度ヒマラヤに次ぎて世界第二に位するも、其の長さに於ては遙にヒマラヤ山系を超越せり。東部高地には伯刺西爾山地あれども、臺地狀をなし、只東方海上より遠望する時に於てのみ、山脈の連續する狀態を呈す、其の高度も大ならず。尙本洲の北部にはバリマ山系ありて東西に走る。中部大平原は、東西兩高地に挟まれる茫漠たる平原にして、北部はオリノコ河、中央は世界最大のアマゾン河、南部はラブラタ河の流域に屬し、此の三大河中、前の二川は水路相通じ又アマゾン河は雨季に會すれば沼澤地によりてラプラタ河と相連る。又東部にはサンフランシスコ河あり。

San Francisco

新版外國下

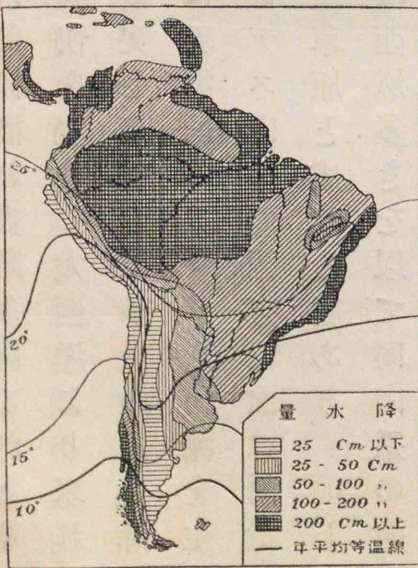
チチカカ湖の草舟



ンデス山地に散在するものを主とし、チチカカ湖最も著る、又北部に於てはマラカイボ稍大なり。

氣候・天産 本洲の大部

南亞米利加洲の等温線と降水量



此の大陸の平原は、雨量の多少によりて其の性狀を異にし、或はアマゾン河流域の如くセルヴツとなり、或はオリノコ河流域の如くヤノとなり、或はラプラタ河流域の如きパンパをなす。湖沼は大なるものなく、其の數亦甚だ

少なく、僅にア

新版外國下

は熱帯に位するを以て、低地は氣候概ね炎熱多濕なれども、高原地方は溫和にして頗る爽快を覺ゆ。大西洋より來れる貿易風はアンデス山系に衝突し、東斜面に多量の雨を降し、セルヴツの大森林を養ひ、世界第一のアマゾン河流を生めり。然れども、風蔭なるアンデス山系の西方斜面は雨量極めて少なく、處處沙漠若くは草原と成れる處あり。而して南部の溫帶地方に至りては、西風多きを以て、同山系の西側は雨量多く、之に反して東側はバタゴニア・フエゴ島の乾燥なる荒蕪地をなせり。

Patagonia

Tierra del Fuego

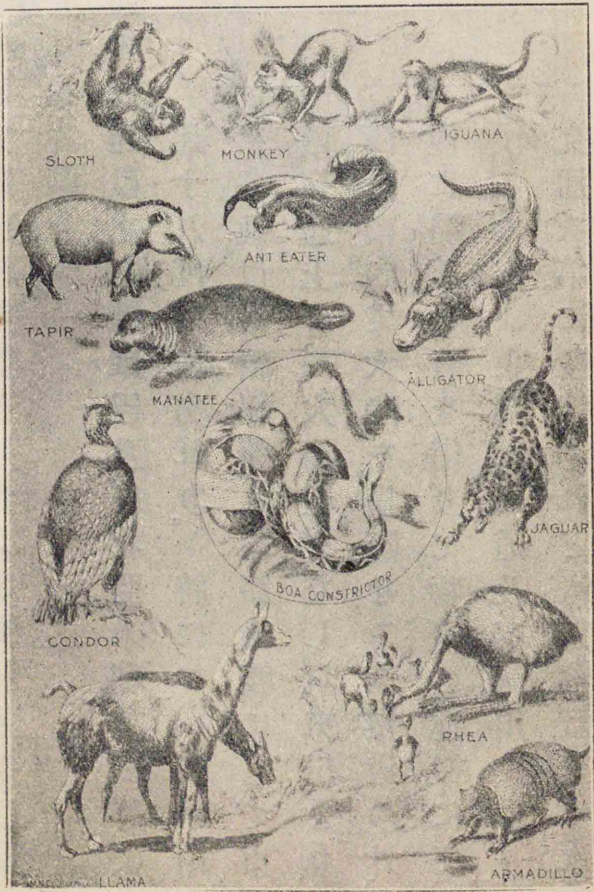
高溫多雨なる赤道地方には、草木の繁殖甚だ盛にして花卉の美しく且つ大なるもの多く、世の奇觀たり、蓮科植物の如き特に然り。有用植物には規那護謨、桃花木及染料樹等密生し、伯刺西爾には珈琲の栽培盛なり。動物には巨大な

新版外國下

新版外國下

る猛獸少
なしと雖
も、本洲獨
特のもの
多くピユ
ーマジヤ
グアルは
亞細亞の
獅子、虎に
對比すべ

南亞米利加洲の動物



く、アンデスの山地には、駱馬アルパカ牧養せられ、大なるコンドール鳥は高く空際に飛翔し、小なる蜂雀は花間に戯るるを認むべく、樹懶、猿類は伯刺西爾の森林に多し、牛、羊等

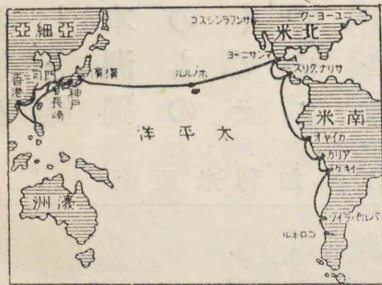
の家畜はもと此の大陸に棲息せざりしが、移入後大に播殖し、亞爾然丁の羊牛は最も著はる。礦物は金、銀、硝石、金剛石等あれども北米に比して産額未だ著しからず。

人文誌

交通

交通の發達は之を歐羅巴及び北亞米利加洲等に比すれば遙に劣れり。特にアンデス山系各地は峯巒相連り道路峻険にして、東西交通上の一大墻壁をなし、只東岸より西岸に向て大陸を横斷せる大鐵道の外、僅に駱馬の背を借りて物資の運搬に便するのみ。東部は鐵道及び河川により交通次第に發達すれども、西部は全く水

本邦との交通

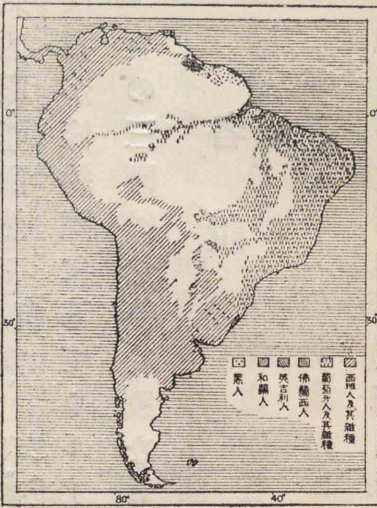


我が東洋汽船會社の南米航路を示す。

新版外國下

新版外國下

南亞米利加洲の人口分布



運の便なく、鐵道も短距離のものあり過ぎず。

南亞米利加洲の人口密度



定期航路あり、特に北米東部及び歐洲西岸との間に盛なり。本邦よりも定期船往復す。

住民 人口約五千四百萬に過ぎず、年年歐洲諸國より獨伊、葡、西各國民等の移住するもの外は、舊土人たる亞米利加印、雜種たるメスチソ族及び奴隸として亞弗利加より來りし黑人の子孫あり。東部伯刺西爾には葡萄牙人、其の

他の地方には西班牙人の子孫占居し、従てこれ等の國語行はる。宗教は基督舊教盛なり。

國勢 本洲は今より八九十年前までは、大抵西班牙・葡萄牙兩國の植民地なりしが、母國に抗して漸次獨立するもの相次ぎ、Guianaガイアナ地方を除くの外、大陸の全土は十共和國となり、其の制度は多く亞米利加合衆國に倣へり。其の内伯刺西爾・亞爾然・丁秘露・智利・哥倫比亞・ボリヴィア・エクアドルは我が條約國にして、Brazil, Argentine (Argentina), Peru, Chile (Chile), Colombia, Bolivia, Ecuadorウルグアイ・パラグアイ及びヴェネズエラUruguay, Paraguay, Venezuelaの三國は無條約國なり。

各説

北部

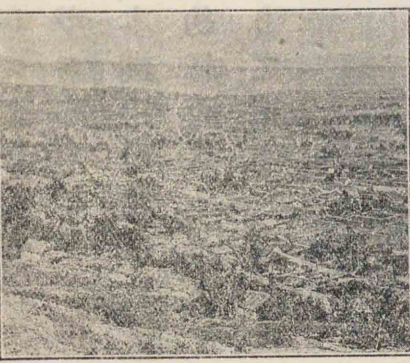
總説 北部諸國は西にアンデス山系、東にガイアナ高原

新版外國下

連り、地勢自ら、マгдаレナ河及びオリノコ河の二流域に分る。氣候は土地の高低によりて寒・溫・熱の三様に分る。高度千米以下は熱帶植物の甘蔗・椰子・カカオ等繁茂し、夫より二千米までは珈琲・煙草・玉蜀黍等あり、三千米以上に至りて溫帶植物のみとなり、更に高地に上る時は全く寒帶氣候の地域と化す。

ボゴタに我が名譽領事館あり。
都邑人口 萬人
ボゴタ 一二人
バランキヤ 五

ボゴタ



哥倫比亞 Columbia 南亞米利加の北西隅に在りて、面積七萬三千方里、人口約五百萬あり。住民は農業・牧畜を主とし、物産には珈琲・煙草等あり、又金銀を産出す。住民はマгдаレナ河流域に稠密なり。首府をボゴタとMagdalena Bogotaいふ、海面上約九千尺の山地に在る

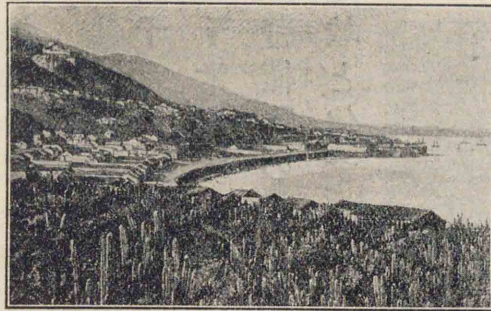
ヴェネズエラは
小ヴェニス^{の意}。

を以て氣候良好なり。

ヴェネズエラ
Venezuela

哥倫比亞の北東に在りて、カリブ海に面し、本洲中最北に位する國にして、其の面積六萬五千方里、人口約二百八十萬あり。北部には、アンデス山系の餘脈海に迫りて東走し、南部にはバリマ山地高臺をなして横はる。

ラ イ ア グ ラ



内部はオリノコ河兩山地の間を流れ、土地豊饒なる處多く、ココア・珈琲を産す。其の一部はヤノの平野を形成し、牧畜行はる、金・染料・護謨・木材等亦此の國より産す。首府をカ

CARACAS

圖布分地産金のナアイグ



新版外國下

新版外國下

ジョージタウンは英領、パラマリボは蘭領、カイエンヌは佛領の首府なり。

ラカスと稱す、ラグアイラ港の南方山地に在り、甚だ迂回せる鐵路によりて連ねらる。

グイアナ

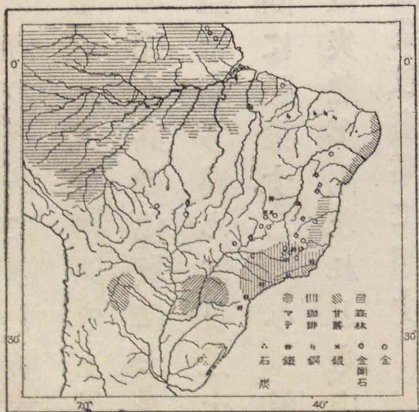
La Guayana
ヴェネズエラの東に在りて、土地自ら臺地をなし、北方に至るに従ひ低平となり海に没す、英・蘭・佛の三國に分領せらる。英領は西部、蘭領は中部、佛領は東部に在り、共に金・砂糖及びカカオを産す。

伯刺西爾

面積約五十四萬方里
人口約二千四百萬

地文誌 伯刺西爾は南亞米利加の中部より、東部に亙れる大國にして、同洲中此の國と境を接せざるは僅に智利・エクアドルあるのみ。國の南東部は伯刺西爾山

圖布分物産近附爾西刺伯

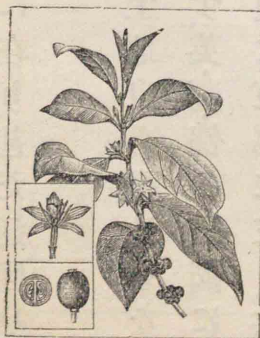


地にして高臺をなし、北部はアマゾン河の流域に屬し、廣大なる平原を成す。同河は水量の大なると流域の廣きとは世界無比にして、雨季には殆ど大海の如く、其の流域にセルヴの大森林地あり、鬱乎たる樹木天空を閉ぢ、爲めに日光を仰望する能はず、只猿猴樹懶の其の間に跳梁するのみ。氣候は沿海地方及びアマゾン河流域は炎熱多雨なれども、山地及び南部の平原は稍溫和にして農業、牧畜業に適す。

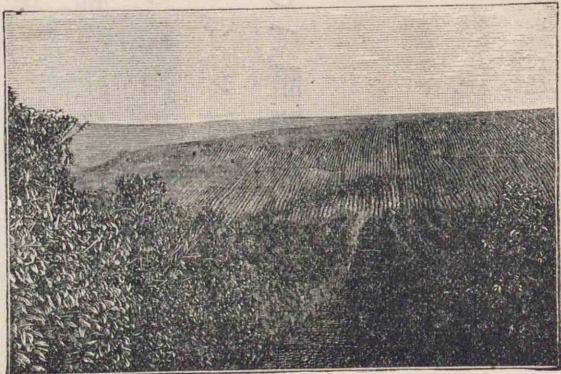
雨量の多きと、地味肥沃なるとにより、植物の發育世界無比と稱せらる。セルヴの大森林地は各種の良材に富む。

人文誌 住民は葡萄牙人の子孫最も勢力あり、此の外土人、黑人及び雜種多し。土地の廣大なるに比し、人口甚だ

珈 琲



サンプラウ州の珈琲畑



と對抗する能はず、本邦人の農民多し。又アマゾン河流域よりは多く護謨を産す。近時我が移民によりてサンパウロ州に米作を企つるに至れり。

リオデジャネイロ



Sao Paulo

都邑人口

萬人

リオ 一一三

サンパウロ 四五

バイア 二九

ベルナンブコ 一五

サントス 四

リオデジャネロ

は單にリオとも

稱せらる。我が

公使館及領事館

あり。

サンパウロに我

が總領事館リベ

ロンプレトールに

分館あり。

都邑人口

萬人

ブエノサイレス

一六〇

鑛産物には金・金剛石あり、東方伯刺西爾臺地を主産地とす。

地方誌

Rio de Janeiro

控へ、南亞米利加第二の都會なり。其の南西のサンパウロ

は珈琲栽培の中心地なり。サントス港は珈琲の集散地に

當る。バイア・ベルナンブコは東岸に在りて、共に砂糖及び

綿の産多く、アマゾン河口のバラは護謨

の輸出港として知らる。マナオスはア

マゾン河の中流に位する主要の河港に

して、護謨の集中點に當る。

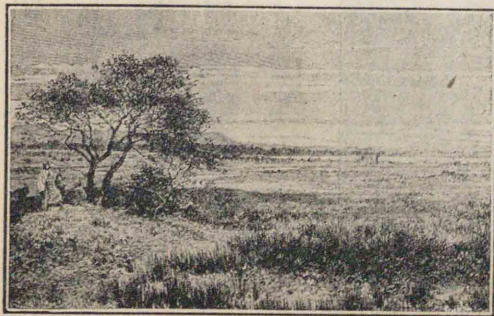
南部

總説 西境に近くアンデス山系連亘すれども、東側は一帶の平野にして、北に

南部

はラプラタ河及び其の支流によりて灌漑せらるるパンパ

新版外國下



新版外國下

モンテウイデオ 三八

アスンシオン 一二

はラプラタ河及び其の支流によりて灌漑せらるるパンパの平野ありて、南にはパタゴニアの荒蕪地あり。氣候は概ね溫和にして乾燥なり。域内にパラグアイ・ウルグアイ・亞爾然丁の三國あり。

パラグアイ ハラグアイは伯刺西爾の南西に位し、バラ

グアイ河の流域に當り、伯刺西爾臺地北方より來りて、バラ

グアイ・パラナ兩河の間に横はる。其の外全國一様の平原にして、南

米中、海に面せざるは此の國とボ

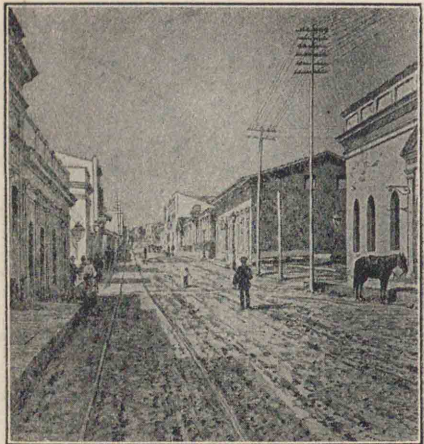
リヴィア國とあるのみ。其の面

積一萬六千方里、人口百萬あり。

住民は農業・牧畜業を主生業とし、

パラグアイ茶を特産とす、森林地

パラグアイ茶は強壯劑なり



アスンシオン

オデキヴテンモ



方よりは良材を産す。首府をアスンシオンといふ。

ウルグアイ Uruguay ウルグアイは伯刺西

爾の南に接し、南方はラプラタ河に限らる。南亞米利加中の最小國にして、低丘・平野相交り、其の面積一萬二千方里、人口百三十萬に過ぎず。農産には煙草・甘蔗・珈琲を出し、牧畜業亦盛大に

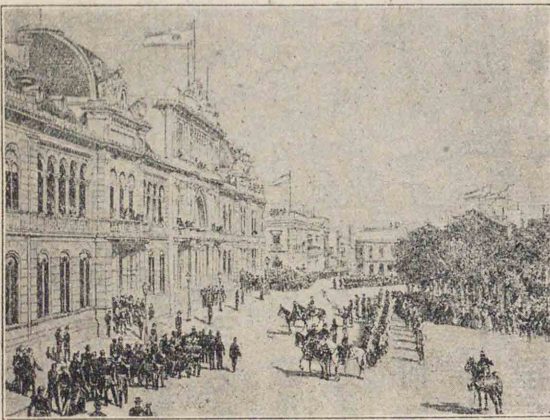
して、肉類・肉エキス・羊毛等を輸出す。首府をモンテヴェデオといふ、貿易盛なり。
亞爾然丁 Argentina (Argentine) 此の國は智利と共に南亞米利加の南部に、

貌地の部南米南



新版外國下

スレイザノエブ



位し、且つ南米の主要國なり。面積十九萬方里、人口約七百九十萬あり。西方はアンデス山系によりて智利と境し、マジエラン海峽の南には、本洲中最大のフエゴ島あり、同島の南部は智利に屬す。北部は牧場及び森林多く、中部はパン

バの大平原にして農業に適し、小麦・玉蜀黍等の産甚だ多し。南部のバタゴニアは石礫多き荒地の高原にして、水流之を横斷して數多の谷地を作る。氣候概ね溫和なるも、バタゴニア地方は雨量甚だ少く、只牧場に適するのみ。此の國主要の産業は牧畜にして、羊の頭數は濠太刺利に次ぎ、羊毛の

空

産出また甚だ多し。牧牛亦盛大にして、凍肉・乾肉の輸出甚だ多し。産業の發達此の如く大なるを以て、交通の便開け、鐵道網は中部に最も發達し、首府ブエノザイレスより智利國ヱルバライソに至る横貫線は已に成り、又其の南方バイアブランカより前の鐵道と平行して太平洋に至るものも將に落成せんとす。又ラブラタ河水運の便は遙にアマゾン河を凌駕せり、

首府ブエノザイレスはラブラタ河口に臨み、人口百六十萬。南亞米利加第一の大都會にして、羊毛・小麥等の輸出多く共に英吉利に輸送せらる、小麥は英吉利の市場に於ては米國品を壓倒せり。

住民は西班牙人の子孫を主とす、土人

ブエノザイレスに我が公使館及領事館あり。

人アニゴタバ



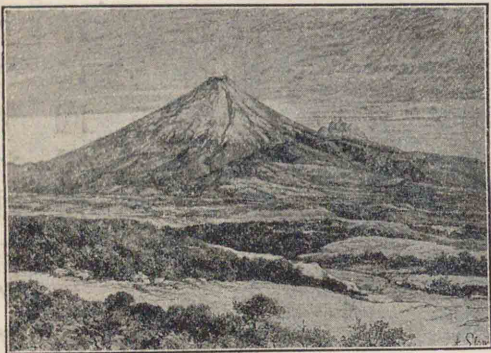
新版外國下

新版外國下

中パタゴニア種族は體格偉大にして平均身長六尺に近し。パタゴニアの東方に英領のフォークランド諸島あり、附近水産物多し。

西部

山火シキバトコ



總説 西部諸國はアンデス山系の西方に占居し、何れも同山地間の高臺及び西方斜面の地域を占む。土地熱帯に位するを以て、都邑は却て三千米内外の高地に發達す。これ熱帯地域に於ける氣候の、却て高地に良好なるを以てなり。又處處に火山の噴出多く、世界最高の活火山

コトパキシはエクアドルにあり。又西部一帯の斜面は太平洋に向て急斜し、殆ど平原を缺く。域内にエクアドル・ボリウキア・秘露智利の四國あり、これ等の諸國は何れも太平洋を隔てて遠く我が國と相對す。秘露及び智利には我が

在留人少からず。

エクアドル 面積一萬九千方里、人口約二百萬あり。土地赤道直下に位するを以て此の名あり。土地東方に緩斜し、西方斜面は急峻にして雨量極めて少なければ、乾燥不毛の地域多し。山地は又火山に富む。住民は農業・牧畜業を主生業とし、ココアを主産物とす、又護謨規那等を産す。バナマ帽子



ルキヤアグ

都邑人口 萬人
グアヤキイル 一七
キトー

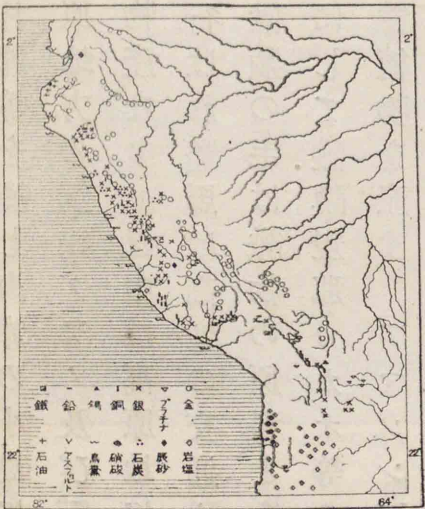
は此の國の特産なるも、バナマ人の手を経て販賣せらるるを以て此の名あり。

首府キトーは赤道直下に位するも、一萬尺の高度を保つを以て氣候四時爽快なり。グアヤキイルは其の南西に位し、此の國第一の開港場なり。

秘露 エクアドルの南に在り、面積十二萬方里、人口約四百五十萬あり。地勢上アン

デス山系三條となり、國內を南北に走り、其の間に狹長の平野あり。西部沿岸地は降雨極めて少なく、地味不良にして、農業に適せざる處多けれども、水利良好なる地には

圖布分産鑛近附露秘



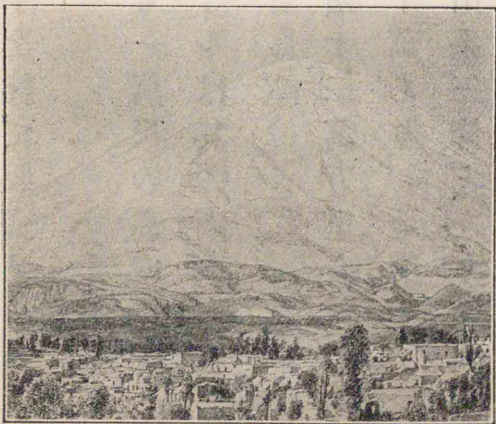
秘露の河川はアンデス山の氷雪に養はる。

リマに我領事館あり。

都邑人口 萬人
リマ 一四
アレキバ 一四
カヤオ 一三
クスコ 一
イキトス 一

綿・甘蔗等を産し、海岸の小島には、鳥糞層の特産あり。中部高原地方の銅・銀・グアノ及び石油等の鑛産物は、此の國主要の物産なり。又中部高原地に於ては駱馬・アルバカ等の飼養行はれ、駱馬は高地の交通上缺く可からざる家畜にして、兩獸類の毛は織物の原料となる。東部は氣温高く、空氣濕潤にして、護謨・規那・カカオ等の熱帶性植物を産す。アマゾン河は、此の國に至るまで大洋航行の船を通じ、イキトスは同河主要の河港なり。鐵道亦單距離に發達せり。首府リマは西岸に近く、鐵路西方カヤオ港と相通ず。カヤオ港は我が汽船の寄港地なり。ア

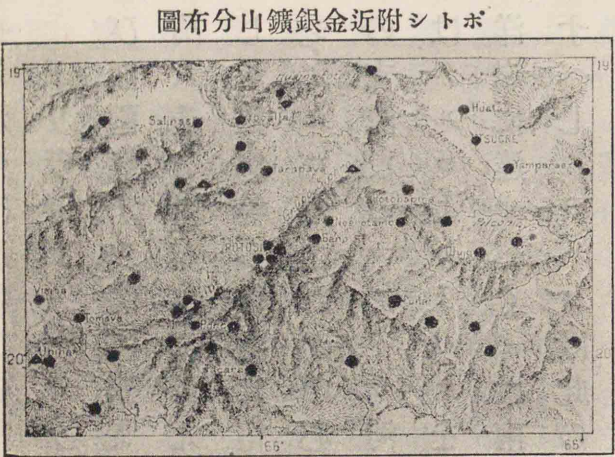
山火チスミ及市バキレア



新版外國下

新版外國下

レキパは南部にある都邑にして、モリエンド港を其の門戸となす。鐵道はチチカカ湖を経て北西のクスコに達す。



銀ハ●金ハ△(一分萬百二尺縮)

此の地はインカ帝國の舊都なり。チチカカ湖は此國とボリヴェア國との間に挟まり、海拔四千八百米の高處に位す、同湖に浮べる草舟は奇觀なり。此の國はもと亞米利加印甸族の建設せしインカ帝國の中心地にして、歐洲文明以前、文化發達し、其の區域は北は哥倫比亞より南は智利に及び、一時盛大を極めし、西班牙人ピサロの爲めに征服

せられ、今は遺物口碑等によりて只當時を追想するのみ。

ボリヴキア Bolivia ボリヴキアは伯刺西爾秘露・バラグアイ及

び亞爾然丁の間に挟まれる、純然たる内陸國にして、面積八

萬六千方里、人口二百九十萬あり。西部はアンデス山地に

して、銀・錫等の礦物に富み、就中、銀最も多く、錫之に次ぐ、ポト

シ・オルロは之れが中心地に當る。東方斜面はアマゾン河

の支流なるマデイラ河の流域地多く、護謨を産出す。鐵路

はオルロより、ラパスを經過し、アンデス山を横ぎりて太平

洋岸に達すべく、一は南行して智利に至りて太平洋岸に達

すべし。ラパスは此の國の首府にして、チチカカ湖に近く、

スクレはポトシの北東に在る都邑なり。

智利 Chile 智利は亞爾然丁と腹背相接し、南米の強國にして、

都邑人口	一萬人
ラパス	三〇〇〇
スクレ	三〇〇〇
ポトシ	三〇〇〇
オルロ	二〇〇〇

スクレは首府なれども現今の政府はラパスに在り。

面積約五萬方里
人口約三百六十萬
長さ約千六百哩。

都邑人口

サンチアゴ	四一〇〇〇
ヴワル	一八九
ソ	一九
イクイクエ	五

アンデス山系東境を限り、脈中のアコ

ンカグア山は高度七千米を超え、南米

第一の高山なり。西方沿岸山脈とア

ンデス山地との間には狭長なる平野

横はる。國の北部は雨量少くして暑

氣烈しく、往往沙漠をなすも、此の國最

大の富源なる硝石・銅を産す。中部は

氣候佳良にして農産に適し、麥類・葡萄

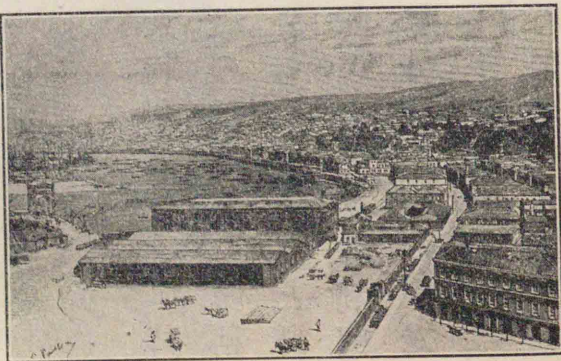
其の他の果實を産し、又銅・銀の鑛産あ

り。南部は寒冷なるも雨量多く、森林と草原とに富み、牧畜

盛んにして、又石炭に富む。首府をサンチアゴといひ、本洲

西部の最大都會なり。ヴァルパライソ

鐵道兩市を連ね、尙ほ東方アンデス山地を横斷して亞爾然



サンチアゴに我が公使館あり。

丁のブエノザイレス其の他に至るべし。イクイクエは北部に在りて、硝石の輸出多く、ワッルパライソはアリカーと共に我が船舶寄港す、南方にコロチルあり。

第七編 大洋洲 (阿西亞尼亞洲) Oceania

總説

大洋洲は亞細亞洲の南東に位する濠太刺利大陸及び其の附近の島嶼と、太平洋中に散在せる無数の群島との總稱にして、其の面積約五十八萬方里あり。分ちて大陸部と島嶼部となす。大陸部は即ち濠太刺利大陸にして、英吉利國の有に屬し、島嶼部は英・蘭・佛・米等の諸國に分屬し、一の獨立國を有せず。島地中タスマニアとニュージーランドとは、濠太刺利大陸に接近するを以て三者を特にオーストララ

新版外國下

新版外國下

シアと汎稱することあり。

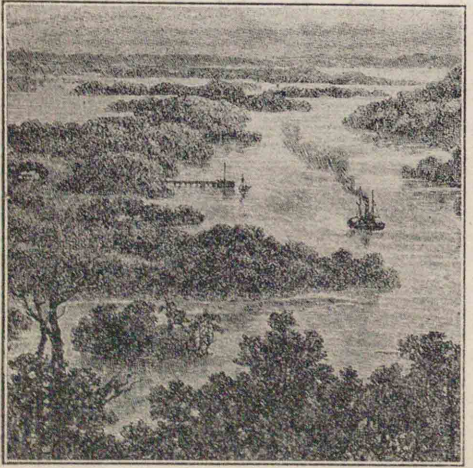
土人は一般に蒙昧野蠻にして、濠太刺利大陸及ニューギニア島には黒人居住し、其の他は沿岸島嶼種族なるも、一定の形式特質を有せず。移住民には歐洲人多くオーストララシアに住するものは主として農牧に従事す。

濠太刺利 Australia 面積約四十九萬方里 人口約四百九十萬

地文誌

地勢 六大洲中最小の大陸にして、地勢一般に周邊に高く東岸の太平洋面特に高起し、南東部の海岸に沿へる濠太刺利アルプ山脈は域内

マ ル レ 河



大陸の最高峰をコシユースコ山と稱す。

木曜島及び西濠洲には邦人の眞珠採取に従事するもの多し。

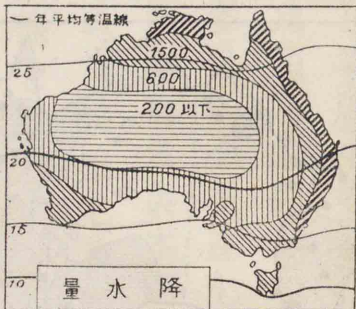
の大山脈なれども、最高七千尺を超えず、内地は一般に低く
 沙漠、草原相交はり、大河には一のマルレー河あるのみ。内
 陸河としてはエィア湖に注げるもの稍大なり。湖沼にはエ
 イヤ湖の外、其の附近と西濠太刺利とに數多の鹹湖あり。
 海岸は概ね屈曲に乏しく、北部にはカーペンタリア灣入
 り込みて、ヨーク半島とアインヘムランドとを分ち、南部に
 は濠太刺利大灣あり、其の東隣にスペンサー灣深く入り込
 めるを認むべし。ヨーク半島に近き木曜島は、眞珠採取の
 中心として知らる。又北東海岸の沖に凡幅四十里長さ五
 百里に亘れる珊瑚蟲の築ける大堡礁あり、斷續波上に出没
 して壯觀を呈す。

氣候及び天産 氣候は北半球の諸國と四季全く相反し、
 北半は熱帶に屬するを以て炎熱なれども、南するに従ひ次

Great Australian Bight
 York Pen.
 Anham Land
 Spencer G.
 Thursday Island
 Gulf of Carpentaria
 Great Barrier Reef

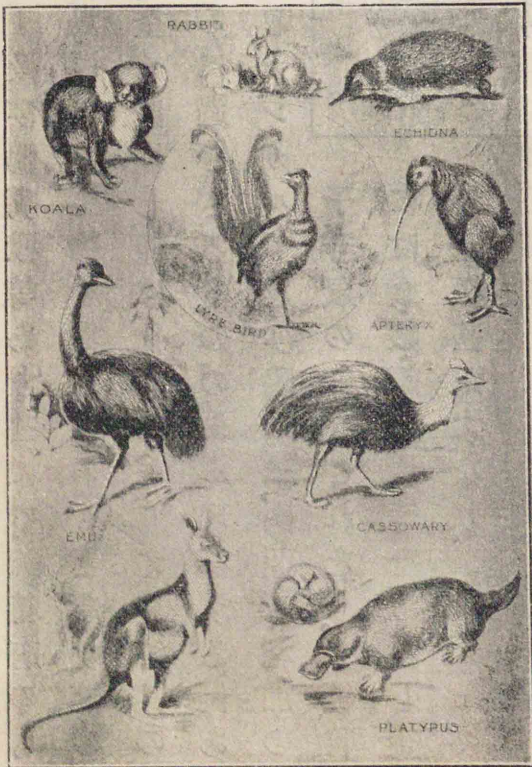
降水量單位

濠太刺利等の線温及降水



のあり。植物に
 はユーカリ・アカ
 シア等を産す、ユ
 ーカリの一種に
 は直立五百尺以
 上に達するもの
 あり。動物には

濠太刺利の動物



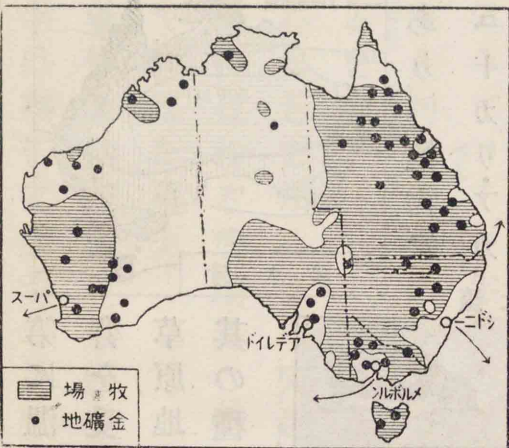
第に溫和となる、されど、大部は海風の影
 響を受けざるを以て無雨なる沙漠或は
 草原地にして、寒暑共に烈し。動植物は
 其の種族極めて少なしと雖も、特異のも

珍奇なるカンガル―及び鴨嘴獸等あり、共に本洲特有のものに屬す。蓋し離島はよく生物を保存することあり、他の大陸に於ては已に全く滅絶し、僅に化石によりて、嘗て其の存在せしことを知るに過ぎざるもの、よく現存する例あり、濠太刺利に於けるカンガル―及び鴨嘴獸、南亞米利加の子守鼠の如きこれなり。 鑛物には金、銀、銅、石炭等を埋藏し、金の産額甚だ大なり。

人文誌

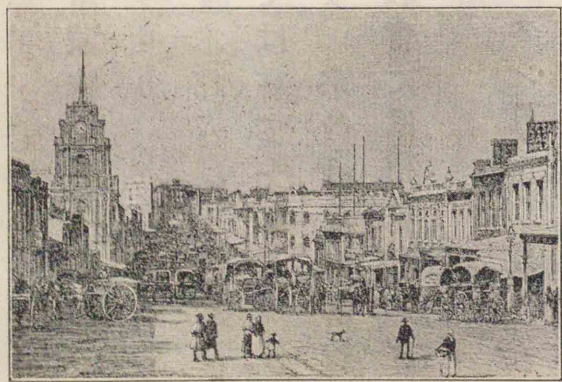
生業交通 農業は東部に行はれ、小麥・玉蜀黍・甘蔗・葡萄等を産す、牧畜は風土の關係上最も發

濠太刺利の牧場及金鑛分布圖



達し、羊・馬・牛等を牧し、羊の頭數世界第一なり、隨て羊毛の産額比類なし、肉類の輸出亦大なり。 鑛業中東部及び西部より多量の金を産し、世界三大産金地の一に數へらる。 貿易は母國たる英本國との間に最も盛にして、我が日本國へは羊毛を輸出し、我が國より羽二重其の他を輸入す。

交通は東部は鐵道開け、主なる都邑を連絡し、特にヴキクトリア州に於ては、其の發達著しけれども、他の地方は未だ十分ならず。 我が濠洲航路の汽船は横濱を起點とし、トレス海峡の木曜島を経て、本大陸東岸のタウンズヴィル・ブリスベン・シ



聯邦政府はカムベールに置かるることとなれり。

ドニーメルボルン等に達す。
Sydney Melbourne

住民政治

固有の土人は、世界中最も蒙昧なる黑人にして、英吉利の領有以後其の數次第に減少せり。移住民としては歐羅巴人、特に英吉利人最も多し。本邦人は木曜島及西濠太刺利に多く居住す、労働者としては嘗て支那人の移住多かりしが、今は絶對に之を禁止せり。宗教は基督新教行はれ、初等教育は振はざれども、高等教育には稍見るべきものあり。

本大陸は英吉利の領土にして、クイーンズランド・ニューサウスウェールズ・ヴィクトリア・南濠太刺利・西濠太刺利及北部地方に分ち、之にタスマニア島を加へて、濠太刺利聯邦を組織し、自治制を許し、聯邦議會は法律制定の權を有し、英吉利王の任命せる大總督駐在し、これを統治す。
Queensland New South Wales
Victoria South Australia West Australia
Tasmania Australia Commonwealth

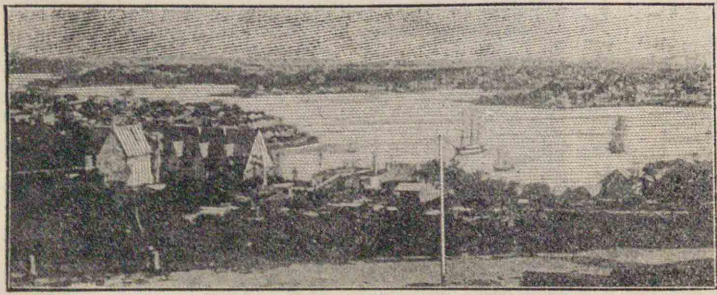
北部地方とニューギニア島とは濠太刺利聯邦の地方となれり。

新版外國下

地方説

都邑人口
シドニー 七六
メルボルン 六八
アデレード 二一
ブリスベン 一六
パース 一一

メルボルンはヴィクトリア州の首府、本洲第一の都會にして、目下聯邦政府を置かる。金羊毛の輸出多く、貿易盛大なり。シドニーはニューサウスウェールズ州の首府、本大陸最古の都にして、人口六十萬、本大陸第二の都市なり。其の地ジャクソンの良港を控へ、同州の大物産たる羊毛・金の輸出多く、英吉利本國の濠洲艦隊は此の地を根據地となす。ブリズベンはクィーンズランド州の首府にして、其の北なるタウンズヴィルは羊毛を輸出



シドニーに我が
總領事館、アデ
レード・プリス
ベン・メルボロ
ン・ブルームに
名譽領事館あり

す。アデレードは南濠太刺利州の首
府にして、小麥を輸出す。西濠太刺利
州は近時金の産額本洲第一となり、之
が爲めに大に發達するに至れり。
首府をパースといふ、金の輸出に著は
る。西岸一帯は眞珠多く本邦人之が
採取に従事す。ブルームを中心とす。
タスマニア島はヴキクトリア州の
南方に位し、面積四千方里あり、氣候良
好、土地肥沃にして風景甚だ勝れ、保養地として著はる。住
民は農業牧畜を營み、羊毛の産多し。南岸にホバートの良
港あり。本島の土人は今や全く絶滅し、英吉利人之に代れ
り、現今人口十九萬を算す。



新版外國下

島嶼部

總説

濠洲大陸以外、太平洋上に散在せる諸島は面積通じて約
八萬方里、人口約三百二十萬あり。各小島は高峻なる火山
島にあらざれば、低平なる珊瑚礁なり。群島を分ちて、ニュ
ージーランド、メラネシア、ミクロネシア、ポリネシアとなす。

ニュージー
ランド島
New Zealand

英吉利の直轄植民地にし
て濠洲大陸の南東一千餘
哩に在り、長靴狀をなし、南

クック山と氷河

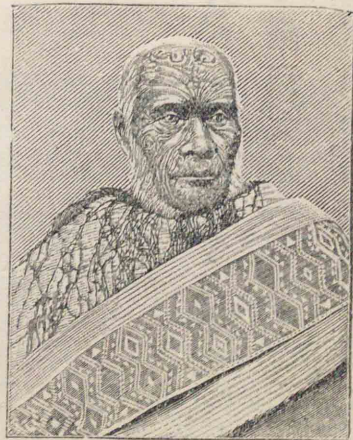


面積約一萬七千
方里、人口約一
百十萬
都邑人口
萬人
ウエリントン七
オークランド四
クライストチャー
チ

ウエリントン・
オークランドに
我が名譽館事館
あり。

島北島の二大島と、若干の小島
嶼とより成る。全土山嶽多く
殊に南島は高峻にしてクック
山は三七六八米に達し氷河を
戴く。北島には火山列峙し、温
泉多く、特に間歇泉に富む。氣
候は概ね温和にして雨量多く、農業・牧畜に適し、金石炭等の
礦物に富む。土人は有名なるマオリ種族にして、顔面に顯
著なる黥をなすを以て著はる。首府ウエリントンは北島
の南端に、オークランドは同島の北部にあり。

ニュージーランド土人



メラネシア

Melanesia

メラネシアは世界第二の大島なるバブア島及びソロモ

Papua

Solomon

新版外國下

新版外國下

バブア人



極樂鳥



フイジー・ニューカレドニア
等の群島より成る。

Fiji Is.

New Caledonia

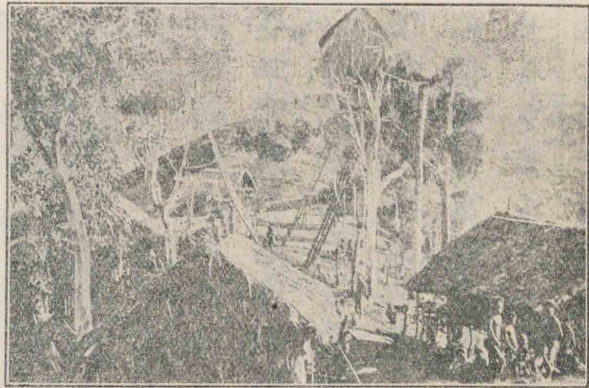
バブア島は一に
ニューギニアと
稱す。

パブア島 中央に高峻なる山嶺重疊し、南部に平野横は
る。面積約五萬方里、其の住民はバブア族といへる蠻民に
して、食人の陋風あり。極樂鳥・鸚鵡等の鳥類及び椰子・珈琲
等の植物に富む。西は和蘭、南東は英吉利に屬し、北東はカ
イゼルウキルヘルムスランドと稱し、前方のビスマルク群
島と共に濠洲聯邦の委任統治地なり。

Kaiser Wilhelms Land

Bismark Archipelago

屋家の上樹人アシネラメ



ニューカレドニア群島
ア群島
佛蘭西に
屬し、ニッ
ケルを産
し、其の坑
夫には嘗
て流罪人
を用ゐし
人土



が、其の一部今尙殘留す。

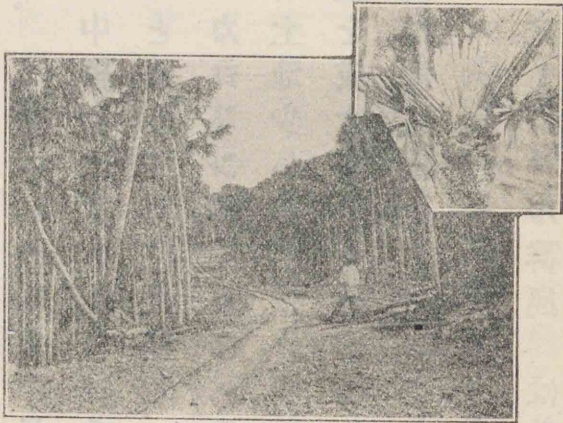
ニューヘブライツ群島 ニューカレドニアの東に在る

英佛兩國の保護地なり。東方のフィジー諸島は英吉利の

新版外國下

新版外國下

蟹子椰子及景風の島プツヤ



領土にして、最大島ヴキチレヴは
風色美なるを以て著はれ、首府ス
バは南洋交通上の要地なり。
以上の諸島の陸上にはコブラ・籐
等を産し、海には眞珠貝・玳瑁多し。

ミクロネシア
Micronesia

メラネシアの北方に散在せる
島嶼にして、マリアナ・カロリン・マ

ーシャル及バラウ等の各群島より成る、概ね珊瑚島なり。
此の地は嘗て西班牙より獨逸國之を購入し、大に開拓に留
意せしも、赤道以北は我が委任統治地とならん、又只、マリア
ナ群島のグアム島は、米西戦争の結果米國領となれり。

全土熱帯に位するも、海風暑氣を和らげ、比較的良好の氣候を有す。コブラ・燐礦・高瀨具・眞珠具・玳瑁等を産す。

マリアナ群島は、我が小笠原列島及び硫黄列島と共に富士火山帯の連鎖にして、火山甚だ多く、氣候比較的溫和なり。グアム島は列島中最大のものにして、太平洋海底電線の中繼所に當り、支線は我が小笠原島の父島に來り、我が線路と連りて東京に至る。

カロリン群島及びパラウ群島 珊瑚礁多く、また火山質の土地少からず、カロリン群島の火山島は最高九百米の高臺を成す。全土熱帯に位すれども甚だ凌ぎ易し。ヤップ島は海底電線グアムより來り、一は支那に、一は比律賓及セレベスに達す。ポナペ島はカロリン群島中最大の島なり。マーシャル群島は全部珊瑚礁より成れる二列島の總

新版外國下

新版外國下

稱なり、ヤルイト島最も名あり、本群島の南にジルベルト・エ
ルスIs.の諸島相連る。
Gilbert Is. Ellice

ポリネシア
Polynesia

太平洋の東部に基布せる無數の島嶼より成り、サンドウ
キツチ群島・サモア島・ソシエテ島・トンガ島等を含む。
Sandwich Is.

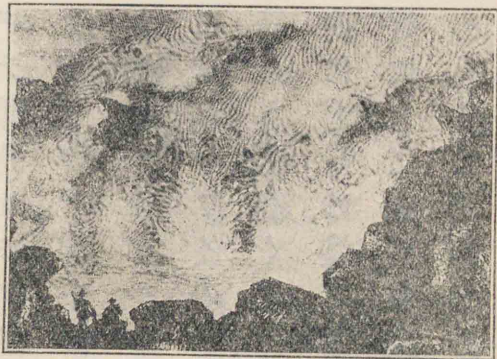
サンドウキツチ群島 ハワイ・マウイ・カウアイ等の島嶼
Hawaii Maui Kanai

より成り、ポリネシアの北部を占め、火
山に富み、ハワイのケア・ロア・キラウエ
Mauna Kea, Mauna Loa, Kilauea
ア等最も名高く、キラウエア山には火
口内に岩汁の溢るるを見る。氣候は
良好にして頗る健康に適し、保養地と
認めらる、地味亦肥沃なり。住民は本

ホノルル近附



口火噴の山火アエウラキ



て亞米利加合衆國に併合せられて、其の一港
 地方となれり。農業盛にして甘蔗米香蕉全
 等を産す。首府Honoluluはオアフ島に在景
 り、北太平洋交通の要衝に位し、我が東洋汽
 船會社の航路に當る。

ホノルルに我が
總領事館あり。

邦人最も多數を占め、其の數九萬人
 に達し、葡萄牙人、支那人之に次ぐ、固
 有の土人はカナカ
 族にして、僅に總人
 口の五分の一に過
 ぎず。此の地方はも
 と王國なりしが、一
 時共和國となり、次
 ル



新版外國下

人婦アモサ



エテ・パウモツ等何れも同國の所有なり。
(Society) Taimotu

第八編 兩極地方

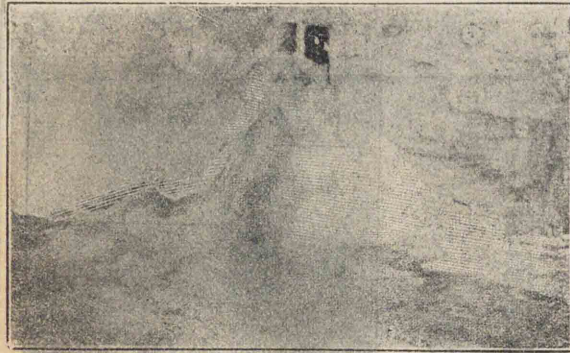
北極地方

北氷洋其の大部を占め、東西兩大陸の北部によりて圍ま
 れ、其の中に數多の島嶼横はる。即ち北亞米利加洲の北部
 には、世界最大のグリーンランド島及び北氷洋群島散布し、

サモア島 獨逸と米國とに分
 屬し、アピア港はコブラの輸出盛
 なり、獨逸領は今は英國之を占有
 す。
 タヒチ島 Tahiti は佛蘭西に屬し、氣候
 の良好なるを以て知らる。ソシ
Société

新版外國下

旗の極して建のリアビ

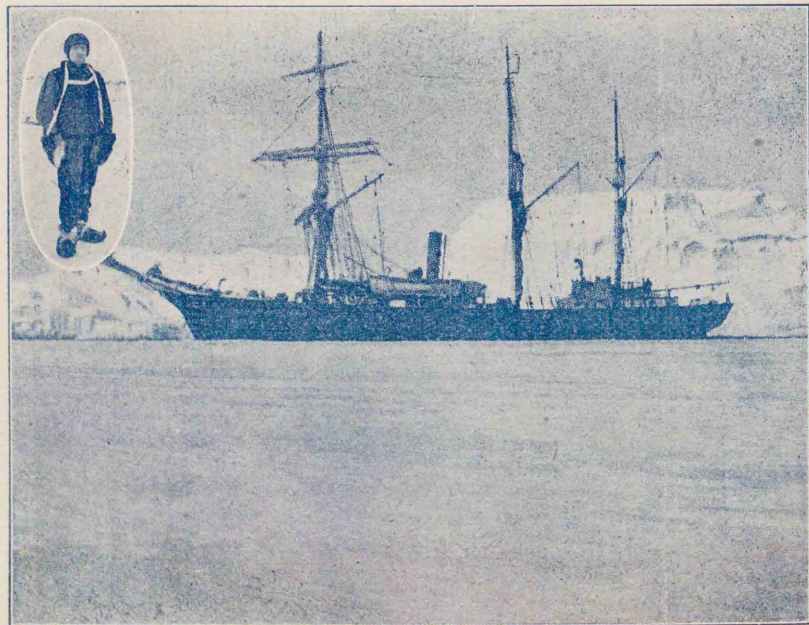


歐羅巴洲の北にはスピツベルゲン・フランツヨセフランド等あり、亞細亞洲の北には新西北利亞群島あり、いづれも氣候嚴寒にして氷雪海上を鎖させる處多く、或は氷山流水を流し、探檢甚だ困難なりしが、ノルデンシヨルドは北東航路を通過して大西洋より太平洋に出で、ナンゼン^{Karsen}は海流を利用して、北緯八十六度餘の地點を極め、ピアリー^{Peary}は明治四十二年グリーンランドより直行して、遂に北極に到達したり。北極地方は氣候寒冷なれば、島地には殆ど樹木を認めずと雖も、スピツベルゲンは交通大に開け、夏季は視察者のために遊覽船往復す、又陸

新版外國下



號トルエブズール船探極北とリアビ

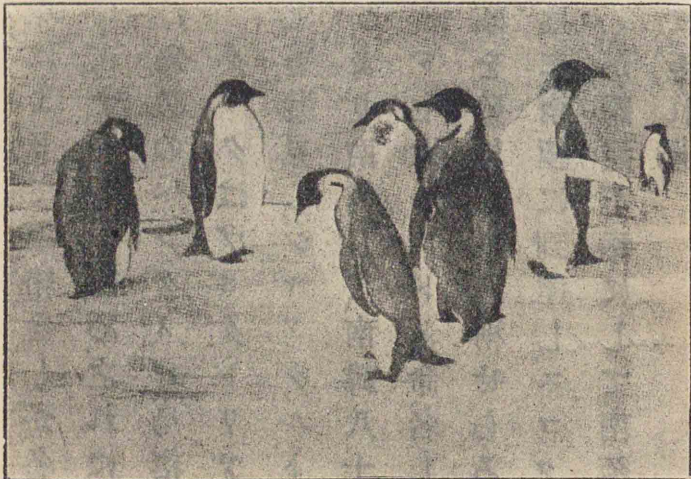


號ドツロムニ船探極南とントルクツヤシ

上よりは石炭を採掘し、海上よりは鯨其の他の海獸を獲べし。各地の陸上には白熊・白狐等棲息す。

南極地方

南極地方は北極地方に比し、氣候寒冷にして、其の探檢一層困難なりしを以て地理不明に屬し、嘗て一大海洋と看做されしが、探檢の結果、濠太刺利大陸の南にウキクトリアランド及**Victoria Land**、**Wilkes Land**、**Wills Land**、**Graham Land**、**Joe Barter**、**米利加洲**の南方には**大氷**ランドあり、是等は何れも



南極洲のペンギン鳥

ペンギン鳥は身長四尺に達するものあり。

堤によりて連絡せしが、各地探検の結果は、連続せる大陸の存在すべきを認め、之れに南極洲なる名を命ぜり。陸上には無数のペンギン鳥棲息し、海には鯨、鯰、豚獸等あり。
クックはヴェクトリアランドにエレバス・テロルの兩火山を發見し、シャックルトンはロス海のマックマード灣頭より南進して、南緯八十八度の高臺上に達し、之をエドワード七世ランドと命名し、其の一行のデーヴェッドは南磁極を發見せりと稱せらる。又アムンゼンは明治四十四年遂に南極に到達し、スコットは其の翌年同地點に達したりしが、歸途不幸にして南極氷上の鬼となり、學術界に殉ずるに至れり。

新地理

外國下卷終

ラパス	La Paz	102
ラブラタ河(リオデラブラタ)	Rio de La Plata	80, 81, 94, 96
ラブラドル海流	Labrador Current	38, 44
ラブラドル半島		3, 6, 43, 50

リ 行

リヴングストーン	Livingstone	10
リオ(リオデジャネロ)	Rio de Janeiro	92
リオグランデデルノルテ	Rio Grande del Norte	53
リオデジャネロ(リオ)	Rio de Janeiro	92
リオデラブラタ	Rio de La Plata	80
リチモンド	Richmond	60
リビア沙漠	Libyan Desert	2, 18
リベリア	Liberia	20-21
リマ	Lima	100
リムボボ河	Limpopo	29
両極地方	Polar Regions	121-124

ル 行

ルイスヴル	Louisville	63
ルウェンゾリー山	Ruwenzori	3, 23

レ 行

レセップ	Lesseps	14
レッド河	Red	53
レユニオン島	Réunion	33

ロ 行

ロア山	Mauna Loa	119
ローザンジェルズ	Los Angeles	65
ロス海	Ross Sea	124
ロセッタ	Rosetta	14

ロッキー山系	Rocky Mts.	35, 43, 52, 54, 65
ロデシア	Rhodesia	8, 31
ローレンソマルクェス	Lorenço Marquez	25, 29

ワ 行

ワシントン	華盛頓	Washington	60
ワデー		Wady	5
ワルフッシュ湾		Walfish	27
湾流		Gulf Stream	44

マッキンレー山.....	Mc. Kinley.....	35
マデイラ島.....	Madeira.....	2, 33
マデイラ河.....		102
マナオス.....	Manaos.....	92
マナグア.....	Managua.....	72
マラカイボ.....	Maracaibo.....	81
マリアナ群島.....	Marianne Is.....	117, 118
マーシャル群島.....	Marshall Is.....	117, 118
マルチニク島.....	Martinique.....	77
マルレー河.....	Murray.....	106
マロッコ.....	摩洛哥.....	Morocco.....15, 17-18
マロッコ(市).....		18
マンサニヨ.....	Manzanillo.....	69

ミ 行

ミクロネシア.....	Micronesia.....	113, 117-119
ミクロン島.....	Miquelon.....	51
ミシガン湖.....	Michigan.....	35, 62
ミシシッピ河.....	Mississippi.....	35, 53, 54, 63
ミシシッピ平原.....		35, 52
ミズーリ河.....	Missouri.....	53
南亞弗利加聯邦.....	Union of South Africa.....	28-31
南亞米利加洲.....	South America.....	78-105
西部.....		97-104
北部.....		85-89
南部.....		91-97
南濠太刺利.....	South Australia.....	110, 112
ミネアポリス.....	Minneapolis.....	63

メ 行

メキシコ(メヒコ)...墨西哥.....	Mexico.....	42, 53, 68-70
メキシコ(市).....		70
メキシコ灣.....	Gulf of Mexico.....	37, 53, 68
メスチソ.....	Mestizo.....	85

メラネシア.....	Melanesia.....	113, 114-117
メルボルン.....	Melbourne.....	110, 111

モ 行

モーリシアス島.....	Mauritius.....	33
木曜島.....	Thursday Island.....	106
モザムビク.....	Mozambique.....	25
モザムビク港.....		25
モザムビク海峡.....	Mozambique Channel.....	24
モムバサ.....	Mombasa.....	24
モリエンド.....	Mollend.....	101
モンテヴデオ.....	Monte Video.....	94
モントリオール.....	Montreal.....	48
モンロヴァ.....	Monrovia.....	20

ヤ 行

ヤップ島.....	Yap.....	118
ヤノ.....	Llanos.....	81
ヤルイト島.....	Jaluit.....	119

ユ 行

ユーコン河.....	Yukon.....	44
ユカタン半島.....	Yucatan Pen.....	37
ユター州.....	Utah.....	52, 54

ヨ 行

ヨーク半島.....	York Pen.....	106
ヨハネスブルグ.....	Yohanesburg.....	29

ラ 行

ラグァイラ.....	La Guaira.....	88
ラゴス.....	Lagos.....	21

ブエノサイレス	Buenos Ayres	96
フォークランド群島	Falkland Is.	97
ブッシュマン種族	Bushman	28
ブラジル	Brazil	86, 89-92
ブルジル臺地		92, 93
佛蘭西領コンゴ	French Congo	27
フランツヨセフランド	Franz Josef Land	122
ブリスベイン	Brisbane	109, 111
ブリチシコロムビア州	British Columbia	49
プリビロフ群島	Pribilof Is.	66
ブルーナイル河	Blue Nile	3, 22
プリンスルーパー	Prince Rupert	49
ブルーム	Broome	112
フレザー河	Fraser	44
プレトリア	Pretoria	29
フロリダ半島	Florida	37
ブルームフンタイン	Bloemfontein	29
ファンデー灣	Bay of Fundy	37
フィジー群島	Fiji Is.	115, 116, 117
フィラデルフィア	Philadelphia	97

へ 行

ペアリ	Peary	124
ベチュアナランド	Bechuanaland	31
ベーリング海	Behring Sea	37
ペルー	Peru	86, 98, 99-102
ベルギー領コンゴ	Belgian Congo	24, 26
ペルナムブコ	Pernambuco	92
ベルムダ群島	Bermudas	78
ペンシルヴァニア州	Pennsylvania	55

ホ 行

ホヴ種族	Hovas	32
ボゴタ	Bogota	87
ポーツマス(北米)	Portsmouth	61

ポートエリザベス	Port Elizabeth	30
ポートオープリンス	Port au Prince	76
ポートサイド	Port Said	14
ポートメキシコ	Puerto Mexico	70
ポートルランド	Portland	66
ポートルリコ	Puerto Rico	67, 74, 76
ボストン	Boston	62
北極地方	Arctic Region	121-123
北氷洋	Arctic Ocean	121
北氷洋群島	Arctic Is.	36, 121
ホッテントット種族	Hottentots	9, 28
ポトシ	Potosi	102
ポトマック河	Potmac	60
ポナペ島	Ponape	118
ホノルル	Honolulu	120
ホバート	Hobart	112
ポポカテペトル火山	Popocatepetl	68
ボマ	Boma	27
ボリヴネシア	Bolivia	86, 98, 102
ポリネシア	Polynesia	113, 119-121
葡萄牙領東亞弗利加	Portuguese East Africa	24
葡萄牙領アンゴラ	Portuguese Angola	27
ホワイトナイル河	White Nile	3
ホンデュラス	Honduras	42, 71, 72

マ 行

マウイ	Maui	119
マオリ種族	Maoris	114
マガリャエンス海峡	Magalhães (Magellan)	95
マグダレナ	Magdalena	87
マックマード灣	Mc. Murde Bay	124
マッケンジー河	Mackenzie	36, 44
マジェラン海峡	Magellan (Magalhães)	95
マソワ	Massowa	23
マダガスカル島	Madagascar	2, 24, 32
マタヂ	Matadi	26

ニューギネア島(バブア)	New Guinea	115
ニューサウスウェールズ州	New South Wales	110, 111
ニューゼーランド島 新西蘭	New Zealand	104, 113, 114
ニューシベリア群島 新西比利亚	New Siberia Is.	122
ニューファウンドランド島	New Foundland	36, 37
ニューヘヴン	New Haven	62
ニューヘブリイズ群島	New Hebrides Is.	116-117
ニューヨーク 紐育	New York	60-61

ヌ 行

ヌビア沙漠	Nubia Desert	2
ヌヤサ湖	Njassa	4

ネ 行

ネグリトー種族	Negritos	9, 20
ネルソン河	Nelson	44

ノ 行

ノヴァスコシア半島	Nova Scotia Pen.	37, 50
-----------	------------------	--------

ハ 行

バイア	Bahia	92
バイアブランカ	Bahia Blanca	96
ハイチ	Haiti	42, 76
ハイチ島		74, 75-76
パウマト	Paumatu	14
パース	Parth	112
パタゴニア地方	Patagonia	82, 95, 97
パタゴニア種族	Patagonian	97
ハドソン河	Hudson	59

ハドソン湾	Hudson Bay	36, 43, 50
パナマ	Panama	71
パナマ湾	Bay of Panama	37, 72
パナマ地峡	Isthmus of Panama	71
ハヴナ	Havana	74
バハマ群島	Bahamas	35, 77
バーバリ	Barbary	10, 15-18
バブア種族	Papuans	115
バブア島(ニューギネア)	Papua	114, 115
ハム種族	Hamitics	9
パラ	Para	92
バラウ群島	Palau (Pelew) Is.	117, 118
パラグアイ	Paraguay	86, 93
パラグアイ河		93
パラナ河	Parana	93
ハリファックス	Halifax	50
バリマ山系	Parima Mts.	80, 88, 93-94
バルチモア	Baltimore	61
ハルツーム	Khartum	8, 20
バルバドス島	Barbados	77
バルバライソ	Valparaiso	96, 103, 104
ハワイ島	布哇 Hawaii	119
ハワイ群島(サントウキョウ群島)	Hawaiian Is.	119-120
バンツ種族	Bantus	9, 28, 32
パンパ	Pampas	81, 95

ビ 行

ビスマルク群島	Bismarck Archipelago	115
ピッツバーグ	Pittsburg	61
ヒューロン湖	Huron	35

フ 行

フエゴ島	Tierra del Fuego	82
フェズ	Fez	18

ダミエッタ	Damietta	14
ダルエスサレム	Dar es Salaam	24
ダルバン	Durban	30
タンガンイカ湖	Tanganjika	4, 24
タンジール	Tangier	18

チ 行

チャーデ湖	Tsâde (Chad)	4, 20
チチカカ湖	Titicaca	81, 101
地中海	Mediterranean Sea	15
チブチ	Djibuti	23
チュニス	突尼斯 Tunis	15, 16
チュニス市		16
中央亞米利加	Central America	71, 72
チムブクツ	Timbuktu	21
チムボラソ火山	Chimborazo	80
チレ	智利 Chile, (Chili)	86, 98, 102-104

ツ 行

ツァナ湖	Tsana	22
------	-------	----

テ 行

蹄鐵瀑布(カナダ瀑布)	Horseshoe Falls	36
テキサス州	Texas	54
テグシガルバ	Tegucigalpa	72
テーブル山	Table	30
デラゴア灣	Delagoa Bay	25
テロル火山	Terror	124
テワンテベク地峽	Isthmus of Tehuantepec	70
テワンテベク鐵道	Tehuantepec Railway	70

ト 行

獨逸領カメルーン	German Kamerun	27
獨逸領東部亞弗利加	German East Africa	24
獨逸領南西亞弗利加	German Southwest Africa	27
東部スダン(エジプトスダン)	Eastern Sudan	21
ドミニカ(サントドミンゴ)	Dominica	42, 74
トバゴ島	Tobago	77
トランスヴァール	Transvaal	7, 25, 28, 29
トリニダード島	Trinidad	77
トリポリ、シレナイカ	Tripoli, Cyrenaika	15-16
トリポリ	Tripoli	16
奴隸海岸	Slave Coast	21
トーレス海峽	Torres Strait	109
トロント	Toronto	48
トンガ諸島	Tonga Is.	119

ナ 行

ナイヤガラ瀑布	Niagara Falls	36
ナイル河	Nile	3, 11, 18, 30
ナタール洲	Natal	30
南極洲	Antarctica	124
南極地方	Antarctic Region	123-124
南部亞弗利加	Southern Africa	2, 28-31
ナンゼン	Nansen	124

ニ 行

ニカラグア	Nicaragua	12, 71, 72
ニジェル河(オイル河)	Niger	3, 20
西濠大刺利州	West Australia	110, 112
西スダン	West Sudan	20-21
日本海流	Japanes Current	45
ニューオーラルリーンス	New Orleans	63
ニューカレドニア	New Caledonia	115-116

シアトル	Seattle	66
ジャマイカ島	Jamaica	74, 76
シエラネヴァダ山脈 (北米)	Sierra Nevada	35, 52
シエラレオン	Sierra Leone	20
シカゴ(チカゴ)	Chicago	62
シキナ河	Sikina	46
シトカ	Sitka	66
ジドニー	Sydney	109-110, 111
下ギネア地方	Lower Guinea	27
ジュノー	Juneau	66
小アンチル列島	Lesser Antilles	74, 76-77
白ナイル河	White Nile	3
シンシナチ	Cincinnati	63
新西比利亚群島	New Siberia Is.	122

ス 行

スヴァ	Suva	117
スエズ	Suez	14
スエズ運河	Suez Canal	14
スエズ地峡	Isthmus of Suez	1
スクレ	Sucre	102
スダン地方	Sudan	9, 19-20
スタンレー	Stanley	10, 29
スタンレー湖		4, 26
スピツベルゲン群島	Spitzbergen	122
スペリオール湖	Superior	35
スペンサー灣	Spencers Gulf	106

セ 行

西印度群島	West Indies	72-76
セシルローズ	Cecil Rhodes	31
セネガムビア地方	Senegambia	30
セム種族	Semitics	9
セルバ	Selvas	81, 82, 90
セントヴィンセント島	Saint Vincent	77

セントジョン	Saint John	51
セントトーマス島	Saint Thomas	76
セントヘレナ島	Saint Helena	33
セントルイス	聖路易 Saint Louis	63
セントローレンス河	Saint Lawrence	35, 36, 44, 47, 50
セントローレンス灣		51, 61

ソ 行

象牙海岸	Ivory Coast	21
ソコトラ	Sokotra	23
ソシエテ群島	Société, Society Is.	119, 121
ソマリランド半島	Somaliland Pen.	2, 22
ソマリランド地方	„	22-23
ソロモン群島	Solomon Is.	115

タ 行

大アンチル列島	Greater Antilles	37, 74-76
大鹽湖	Great Salt Lake	54
大峽谷	Great Cañon	53
大西洋	Atlantic Ocean	1, 44, 54
太平洋	Pacific Ocean	37, 68, 79
大氷堤	Ice Barrier	123
大堡礁	Great Barrier Reef	106
大洋洲	Oceania	103-121
大洋洲島嶼部		113-121
ダウソン市	Dawson City	46
ダヴィス海峡	Davis Strait	36
タウンズビル	Townsville	109, 111
タコマ	Tacoma	66
タスマニア島	Tasmania	149, 111, 112
タスマニア州		109
タナナリヅテ	Tananarivo	32
タヒチ島	Tahiti	120

クック	Cook Mt.	114
クック山		124
クスコ	Cuzco	99
グラハムランド	Grahamland	123
グランデ河(リオグランデデルノルテ)	Rio Grande del Norte	53
グランドトランク太平洋鐵道	Grand Trunk Pacific Railway	47, 49, 50
グリーンランド	Greenland	34, 36; 38, 121, 122
グレートスレーヴ湖	Great Slave	36, 42
グレートベア湖	Great Bear	43
グレナダ	Grenada	79
クロンダイク	Klondike	46
グイアナ	Guiana	85, 87, 88
グイアナ山地		85, 87, 89
クインズランド州	Queensland	110, 111

ケ 行

ケア山	Mauna Kea	119
ケニア山	Kenia	3, 22
ケープオブグッドホープ	Cape of Good Hope	29, 30
ケープオブグッドホープ州		28, 29-30
ケープタウン	Cape Town	8, 20
ケープヴァード島	Cape Verde	2, 32
ケベック	Quebec	49

コ 行

紅海	Red Sea	1, 4
穀果海岸	Grain Coast	21
コシューシコ山	Kosciuszko	105
コスタリカ	Costa Rica	42, 71, 72
コーデエラ山系	Cordilleras	35, 38, 68
コトバキシ火山	Cotopaxi	80, 97
コリマ火山	Colima	68

コロネル	Coronel	104
コロラド	Colorado	36, 52
コロラド河		36, 52
コロンバス	Columbus	32, 77
コロンビア	Colombia	71, 86, 87-88
コロン	Colon	71, 77
コンゴ自由國	Congo Free State	26
コンゴ河		3, 4, 5, 26
コンゴ盆地	Congo Basin	4

サ 行

サイシェル島	Seychelles	33
サクラメント	Sacrament	52, 65
サハラ地方	Sahara	18-19
サハラ沙漠	Sahara Desert	2, 4, 18-20
サハラ及スダン	Sahara and Sudan	18-20
サモア群島	Samoan Is.	69; 119, 121
サリナクルス	Salina Cruz	69
サルヴァドル	Salvador	42, 71
サンサルヴァドル	San Salvador	72
サンサルヴァドル島		77
ザンジバル	Zanzibar	24
ザンジバル島		24
サンジョーセ	San Jose	72
サンチアゴ	Santiago	103
サンドウヰツチ群島(ハワイ群島)	Sandwich Is.	119-120
サントス	Santos	92
サントドミンゴ(ドミニカ)	Santo Domingo	74
サントドミンゴ島		76
サンパウロ	São Paulo	92
サンパウロ州		91
サンフランシスコ 桑港	San Francisco	51, 65
ザンベシ河	Zambezi	3, 31

シ 行

ジャクソン灣	Port Jackson	111
--------	--------------	-----

濠太刺利大灣	Great Australian Bight	106
濠太刺利聯邦	Australian Commonwealth	110
黄金海岸	Gold Coast	21
オクラホマ州	Oklahoma	55
オセアニア	阿西亞尼亞 Oceania	104-121
オッタワ	Ottawa	47, 48
オッタワ河		47
オハイオ河	Ohio	53, 63
オボク	Obok	23
オリザバ火山	Orizaba	68
オリノコ河	Orinoco	80, 81, 87, 88
オルロ	Oruro	102
オレンジ河	Orange	3, 5
オレンジ自由州	Orange Free States	3, 5, 25, 28, 29
オンタリオ湖	Ontario	35

カ行

カイロ	Cairo	12
カイゼルウキルヘルムスランド	Kaiser Wilhelms Land	115
カウアイ島	Kauai	119
カスケード山脈	Cascade Mts.	35, 45, 52
カナカ種族	Kanaka	120
加奈陀	Canada	41-45
加奈陀太平洋鐵道	Canadian Pacific Railway	47
加奈陀瀑 (蹄鐵瀑布)	Canadian Falls	36
カナリー群島	Canary Is.	2, 32-33
カベス灣	G. of Cabes (Gabas)	1, 2
カーペンタリア灣	G. of Carpentaria	106
上ギネア及セネガムビア	Upper Guinea and Senegambia	20-21
カヤオ	Oallao	100

カラスカ	Caracas	88, 89
カラスカ沙漠	Kalahari Desert	4, 28
カリフォルニア洲	California	55, 65
カリフォルニア半島	California Pen.	37
カリフォルニア灣	G. of California	36
カリフ海	Caribbean Sea	37, 71-72
カルタゴ	Carthago	16
ガルベストン	Galveston	63
カロリン群島	Caroline Is.	117, 118
カンサス洲	Kansas	55
カムベラ	Camberra	109

キ行

ギゼー	Gizeh	13
北亞米利加洲	North America	34
キト	Quito	99
ギネア	Gulf of Guinea	14
ギネア沿岸地方		21
喜望峯	Cape of Good Hope	28
キムバーレー	Kimberley	30
キラウエア山	Kilauea	119
キリマヌチャロ	Kilima Ndjaro	3
キューバ島	玖瑪 Cuba	74-75
キングストン	Kingston	76

ク行

グアテマラ	Guatemala	42, 71, 72
グアドループ島	Guadeloupe	77
グアム島	Guam	56, 117, 118
グアヤキル	Guayaquil	99
グイアナ	Guiana	86, 87, 89
クカ	Kuka	20
グードホープ岬	喜望岬 Cape of Good Hope	29, 30

亞米利加瀑	American Falls	36
アラスカ	Alaska	35, 66, 67
アラスカ半島	Alaska Pen.	37
アルカンサス	Arkansas	53
アルジェー	Alger, (Algiers)	17
アルジェリア	Algeria	15, 17
アルベルト湖	Albert Nyanza	4, 23
アルヘンチナ	亞爾然丁 Argentina, (Argentine)	84, 85, 94-96
アレウト列島	Aleutian Is.	37
アレキサンドリア	Alexandria	8, 13
アレキバ	Alequipa	100-101
アンデス山系	Andes Mts.	79, 82, 83, 88, 92, 95, 97, 99
アーンヘルムランド	Arnherm Land	106

イ 行

イエローストーン國有公園	Yellowstone National Park	63
イキケ	Iquique	103
イキトス	Yquitos	100
英吉利領東部亞弗利加	British East Africa	23
英吉利領ホンデュラス	British Honduras	71
イタスカ湖	Itasca	53
伊太利領ソマリランド	Italian Somaliland	23
インカ	Inca	101
印度洋	Indian Ocean	1, 2

ウ 行

ヴェネズエラ	Venezuela	86, 88-89
ヴェラクルス	Vera Cruz	70
ウエリントン	Wellington	114
ウルグァイ	Uruguay	86, 93-94
ヴァージニア	Virginia	60
ヴァール河	Vaal	29

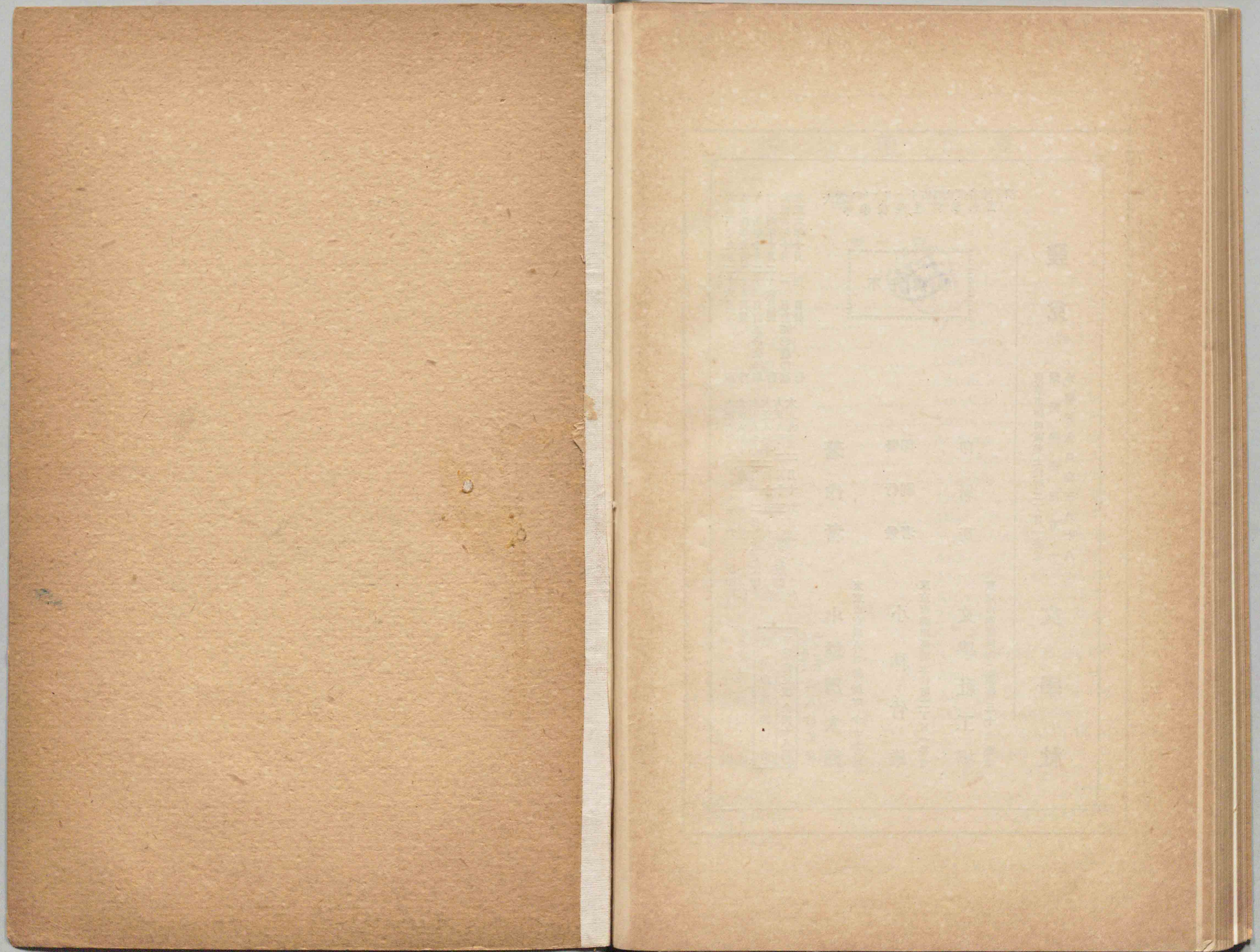
ヴァンクーヴァー	晚香坡 Vancouver	49
ヴァンクーヴァー島		49
ヴィクトリア	Victoria	49
ヴィクトリア州		49
ヴィクトリア湖	Victoria Nyanza	3, 4, 23, 24
ヴィクトリア瀑布	Victoria Falls	31
ヴィクトリアランド	Victoria Land	123
ヴィチレヴ	Viti Leve	117
ウィニペグ	Winnipeg	43, 50
ウィルクスランド	Wilkesland	123

エ 行

エイア湖	Eyre	106
英領ホンデュラス	British Honduras	71
エクアドル	Ecuador	86, 98-99
エジプト	埃及 Egypt	4, 11-14
エジプトスダン(東部スダン)	Egyptian Sudan	21
エスキモー種族	Eskimo	41
エドワード七世ランド	King Edward VII Land	124
エリー湖	Erie	35, 62
エリトリア	Erythrea	23
エレバス火山	Erebus	124
沿岸山脈	Coast Rang.	35

オ 行

オアシス	泉地 Oasis	5, 19
オアフ島	Oahu	119, 120
オイル河	Oil (Niger)	21
オークランド	Aukland	114
オシャン島	大洋島 Ocean I.	120
オーストララシア	Australasia	104, 105
濠太刺利	Australia	104, 105-112
濠太刺利アルプ山脈	Australian Alps	105
濠太刺利種族	Australian	100





文庫
20
202

広島大学図書
2000024202
