

育教通普
書科教理地界世

(卷下)

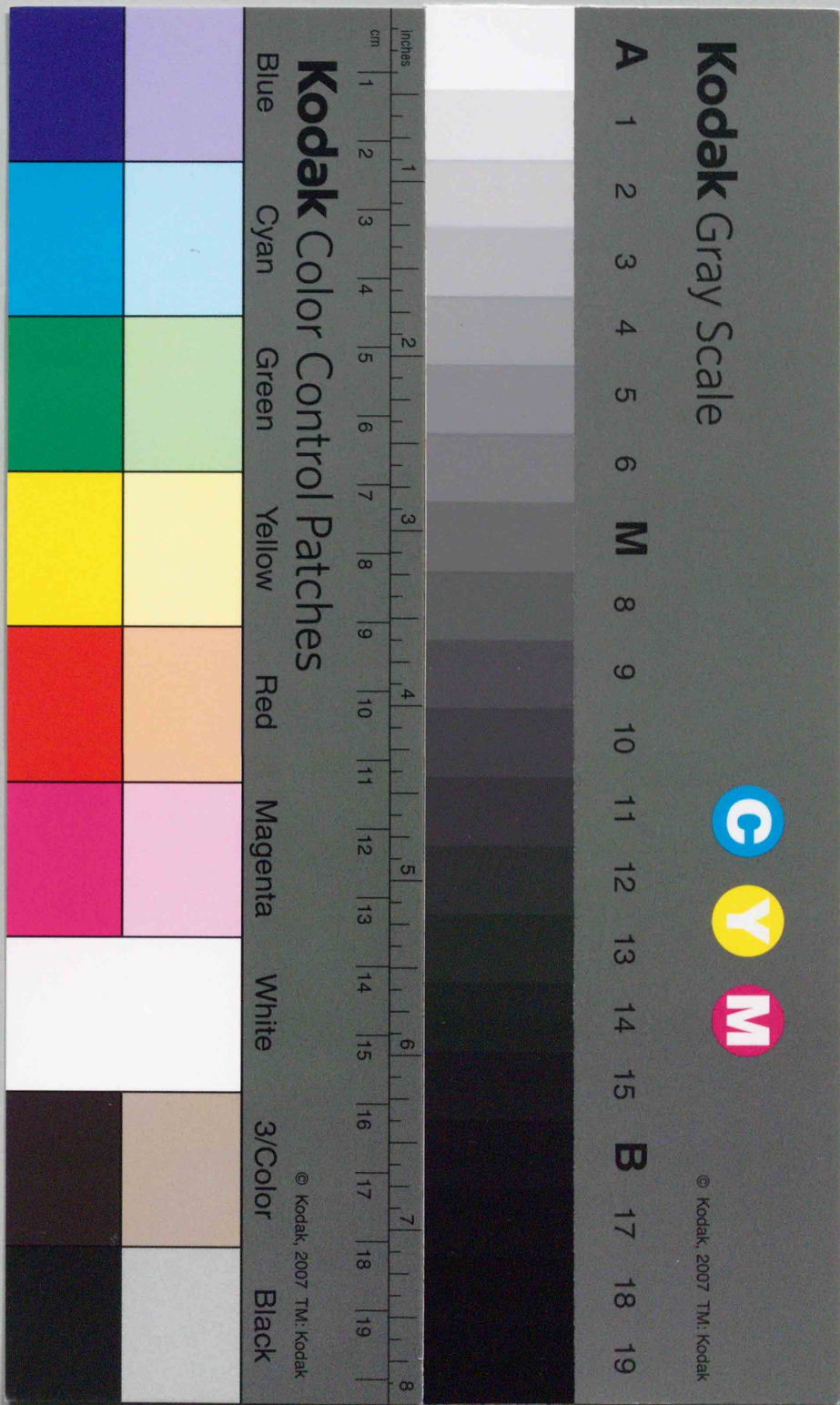
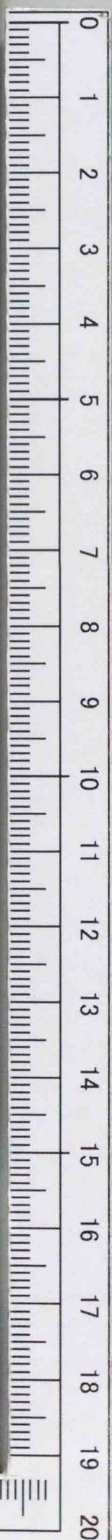


· 著方直崎山 士博學理 ·

◻ 社 會 式 株 ◻
◻ 館 成 開 京 東 ◻

375.9
Yal3
資料室

教
41
200



42801

教科書文庫

4
290
41-1920
200030
1543



375.9
Yal3

普通教育 世界地理教科書 補訂事項

上 卷

- 六六 上欄 上欄 ランゲンに我總領事館の分館あり。
- 七三 上欄 上欄 ダヴァオに我總領事館の分館あり。
- 八五 上欄 上欄 アルメニヤは獨立共和國となれり。
- 八五 上欄 小アジアは依然トルコ領にして、唯スミルナ附近の地は數年の後住民投票により歸屬確定せらるべし。
- 八八 七行 八八 七行 パレスチナはイギリスの保護の下に獨立國とならんとす。
- 九六 六 九六 六 サハリン州は樺太島の北半及び其對岸の黒龍江下流地方を含む。
- 一〇〇 上欄 一〇〇 上欄 ウスリ鐵道の大部分及び黒龍鐵道の全部は日本の管理を脱す。
- 一〇一 二 一〇一 二 本の管理を脱す。
- 一〇一 三 一〇一 三 大正九年ニコライエフスクに於て我國人七百餘名バルチザンのために虐殺せらる、よりにて

中 卷

- 一〇三 上欄 一〇三 上欄 オムスクの全ロシア政府は解散、同地の我領事館は閉鎖。
- 一〇四 上欄 一〇四 上欄 外コーカシヤには東部にアゼルバイジャン、中部以西にジョルジャの二獨立共和國興れり、バクーは前者、チフリスは後者の首府なり。
- 二六 四行 二六 四行 エストニヤ共和國はレヴァルを其首府とす、此國の南にはラトヴィヤ、リツアニヤの二共和國興れり、リガは前者、ヴィルナは後者の首府なり。
- 三二 一〇 三二 一〇 シレスウイヒの大部分は住民投票の結果デンマルクに屬するに至れり。
- 四三 八 四三 八 マルクに屬するに至れり。
- 四三 上欄 四三 上欄 ベルリンに我大使館あり。



4
I
E
I
F
E

廣島大學
圖書印

日本
東京
市
本郷区
三軒
町
二丁目
一番
地
電話
二六
三三
三三



普通 世界地理教科書 下巻 目次

第三編 アフリカ

第一章 總論

- 一 地文……………一頁
- 二 人文……………七

第二章 北部アフリカ

- 一 バルバリ諸國……………一
- 二 エジプト……………一四
- 三 サハラ……………一七

第三章 中部アフリカ

- 一 スダン地方……………一八
- 二 下ギニー地方……………二二
- 三 東岸地方……………二三

第四章 南部アフリカ

- 南部アフリカ……………二七

第五章	アフリカの屬島	三二
第四編	アメリカ	
第一章	總論	三四
第二章	北アメリカ	
一	地文	三六
二	人文	四一
三	カナダ	四五
四	グリーンランド	五二
五	アメリカ合衆國	五二
六	メキシコ	六六
七	中部アメリカ	七〇
八	西インド諸島	七二
其一	バハマ諸島	七四
其二	大アンチル列島	七四
其三	小アンチル列島	七六

第三章	南アメリカ	
一	地文	七八
二	人文	八三
三	西北部諸國	八六
四	北部諸國	九一
五	ブラジル	九三
六	南部諸國	九七
第五編	オセアニア(大洋洲)	
第一章	總論	一〇三
第二章	オーストララシヤ	
一	オーストラリア	一〇四
二	ニュージールランド	一一二
第三章	ポリネシヤ	一一三
第四章	メラネシヤ	一一六
第五章	ミクロネシヤ	一一八

第六編 兩極地方

..... 一三二

附録 索引

Table with multiple columns and rows of text, likely a detailed index or table of contents for the appendix.



普通教育 世界地理教科書下巻

理學博士 山崎直方著

第三編 アフリカ

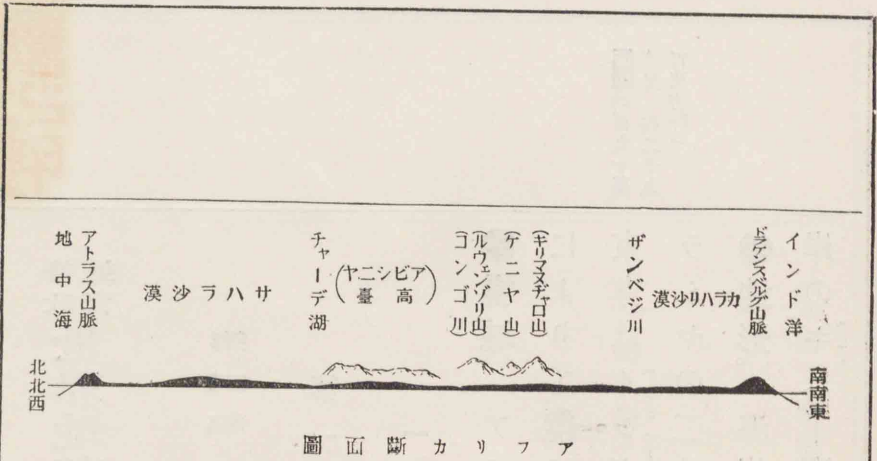
AFRICA

第一章 總論

一 地文

面積約百九十萬
方里(約二千九
百萬方里)

●**境域。** アフリカはユーラシアの西南に位し、スエズ地峽
によりて、纔に之と相連り、地中海及び紅海を其間に挟む。
東方はインド洋に、西方は大西洋に臨めり。其面積はユー
ラシアの二分の一より稍大なり。
●**地形。** 海岸は出入極めて少く、海灣の稍著しきものは、西
岸のギニー灣と北方のガベス、シドラ二灣とのみ。半島は、
Indian Ocean
Mediterranean Sea
Red Sea
Atlantic Ocean
Gulf of Guinea
Sydra



アフリカ断面圖

インド洋に突出せるソマリランドの外には著しきものなく、島嶼は、インド洋にマダガスカル島、大西洋にカナリヤ諸島等あるに過ぎず。

大陸は概して高臺性にして、殊に南部に著しく、北部に至るに従ひ、漸く低し。臺地の邊緣は急斜せるが故に、海岸の平地より之を望めば、山脈の状をなす。皺曲山脈の著しきものは、獨り北端にアトラス山脈あるのみ。此大陸の特相は其東部に陥落地帯の横りて、一大地溝を造り、延びて紅海に

各大陸の幹と肢と節の割合

南アメリカ	北アメリカ	オセアニア	アフリカ	アジア	ヨーロッパ
部體主	部體主	部體主	部島半	部島半	部島半

キマリマゲロ山



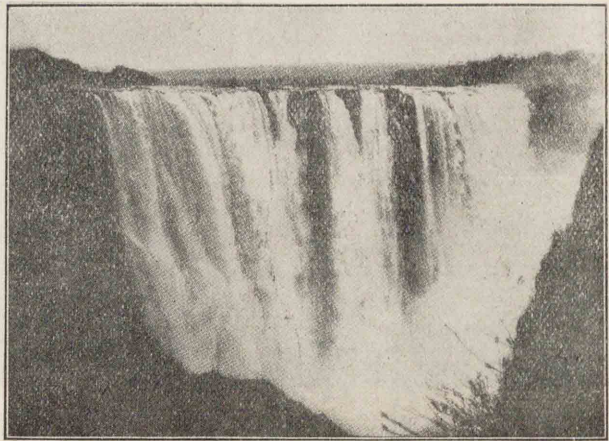
及べること是なり。此地帯の中には細長きタンガンイカ湖、ヌヤ、サ湖等を湛へ、又附近には、ヴィクトリア、タンザニアの大湖あり。地溝の東に沿ひては火山の噴出せるもの多く、キリマヌチャロ、ケ

ニヤの二高峯屹立し、前者は海拔六千米に及び、大陸第一の高峯たり。火山は又別に西部のギニー灣岸にカメルン火山あり。

主なる河流は源を大陸の中央に發す。ナイル川(ニール川)は地中海に入り、ザンベジ川はインド洋に、コンゴ川は大西洋に注ぐ。別にニジヘル川は大陸西北部の水を集めて、ギニ

高山には、赤道直下においても、猶白雪を戴き、氷河を流すものあり。

布瀑ヤリトクイダ



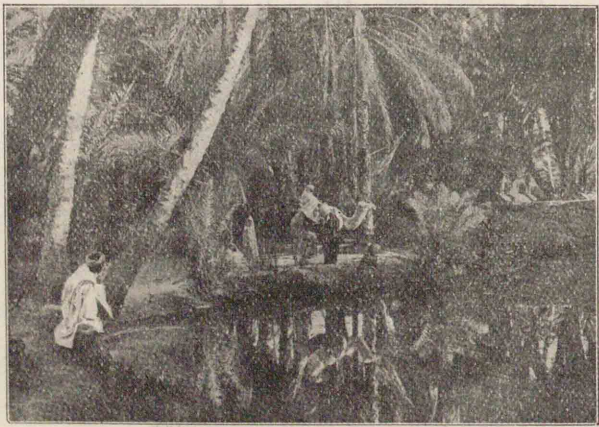
一灣に入る。此等の河流には、臺地を離れて平地に出づる際に、急流瀑布をなすもの多く、交通の妨けらるゝこと少からず。ザンベジ川には有名なるヴィクトリアの大瀑布あり。

●**氣候**。此大陸は赤道其中央を横斷し、大部分は熱帯に入り、世界最熱の大陸なり。唯臺地中の高き處にのみ氣候の稍溫和なるあり。降雨の多き處には、熱帯性の森林密生すれど、濕氣に乏しき處は、樹木の纒に疎生せる草地をなし、殆ど降雨を見ざる地方にありては、沙漠をなせり。

オアシスは、沙漠の船たる駱駝を驅りて旅行する隊商をして、大洋中に島嶼を見るが如き想あらしむ。

沙漠は荒漠不毛の地にして、或は岩石の暴露せる山嶽より成り、或は全く沙原より成る。時に降雨ありて川を造れど、平常は河床全く涸れて、ワヂをなす。但處々泉水の湧き出でて、植物の生育する處あり、之をオアシスと云ふ。

●**生物界**。動物には、森林地方に獅子象、犀、河馬等の巨大なる獸類あり。中部の森林には特に類人猿の産あり。草地には



例一のオアシス

カラハリ沙漠あり。

アフリカの動物



一麒麟 二羚羊 三駝鳥 四河馬

巨大なるバオバブ樹あり、又甚しき
密林を見る。有用植物には、ナイル川
下流地方の綿最も有名にして、甘蔗
之に次ぐ。マダガスカル島の生物は
著しく大陸と異りて、擬猴類旅人木
の如き特殊のものを見る。

縞馬麒麟、羚羊、駝鳥等の群を見
るべく、各地の水中には鱈を産
す。此等の天産の外に、南部には
植民と共に移されたる牛、羊等
の家畜大に蕃殖せり。植物に
は赤道
附近に



樹アバオバ

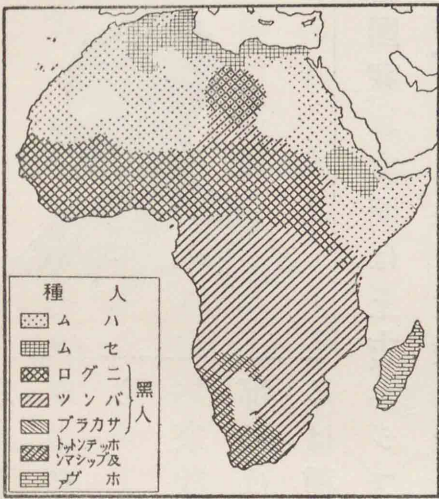
二人文

●住民。此大陸の人口は凡そ一億四千萬にして、其密度は
アジアの四分の一に過ぎず。住民の主なるものはアフリ
カ人種及びユーラフリカ人種に屬す。ユーラフリカ人種は
主としてサハラ沙漠以北の地
に住す。アフリカ人種は多く沙
漠以南にありて、皮膚の暗黒色
なるネグロ、バントウの二種族大
部分を占め、西南部と中部の一
部とには、皮膚暗褐色にして、體
軀矮小なるネグリロ種族あり。

ホッテントット人、ブッシマン人等
Hotentot Bushman

ユーラフリカ人種
種の中に地中海沿岸、アビシ
ニヤ高臺に住む
ものはセム種族
にして、其他は
多くハム種族な
り。
アフリカ人種は
皮膚暗黒色なる
により、一に黒
人と稱せらる。

アフリカに於ける種族の分布



族種ロケネ



之に屬す。尙南部と北部とは、近世、ヨーロッパより移住し來れる植民少からず。宗教は區々にして、北部には回教、南部にはキリスト教行はれ、其他の地方には種々の異教行はる。

② 國家。文明は上古、エジプト等に大に發達せしことありしが、今日は他の大陸に比して、其程度遙に劣れり。是、主として、大陸の南北を界して大沙漠の横はれる、港灣の乏しき、河流の交通の不便なる等の状態が、文明の普及を妨げしと、又氣候不良等のために、白人の移住を試むるもの少かりしとにより。

されど、此大陸も十五世紀の終、ヨーロッパより東洋に向ふ

！リントス家探カリフア



航路の通じてより、大西洋、インド洋の海岸は、其船舶の寄泊地となり、遂に現在植民地の基をなし、殊に十九世紀に入りてより、此暗黒大陸内地の探検大に行はれ、ヨーロッパ諸國は競うて土地を占領して、各自の勢力

範圍を定むるに至れり。かくて大陸の大部分は、今は分割せられて、南部より直上して地中海に至る一帯の地と東西海岸の諸地方とはイギリスに、西北の大部分とマダガスカル島とはフランスに歸し、中部コンゴ川流域の大部分はベルギーに屬し、ポルトガル、イタリヤ、イスパニヤ等も、其他の地方に、各領地を占め、殊に南部地方は氣候溫和にして、地産物に富み、白人の移住に適し、其發展自から著しきものあり。

かく大陸の大部分は列國の領土となり、獨立國は纔に西岸のリベリヤ共和國、東部のアビシニヤ王國の二國あるのみにして、此大陸は一に植民地大陸とも稱せらる。

●産業。大陸の産業は尙開けざる處少からずと雖も、獨り南部に於ける鑛業は近年長足の發達をなし、金と金剛石との産は世界に冠絶し、牛羊の牧業亦大に興り、北部に於てはエジプトの綿最も著しく、其他砂糖、葡萄、麥等の農産あり。又中部の熱帯林にはゴムの産少からず。

●交通。内地は開發未だ十分ならず。従つて交通尙不便にして、北部沙漠地方は駱駝を用ひ、隊商を組織して往來するを見る。南部と東北部とは稍開け、大陸縦貫の鐵道も此兩方面より起りて、漸く中部に及べり。海岸の植民地は、鐵道の發達未だ盛ならざれど、海上の交通は比較的よく開けた

鐵道の延長は世界の約百分の三に過ぎず。

り。海底電線亦海岸の諸港を連絡し、又ヨーロッパを始め、オーストラリヤ、南北アメリカ等へも直通せり。又半世紀前スエズ地峽を開鑿して、運河を通じてより、東西兩洋間の航路を著しく短縮し、交通に便利を得たること多大なり。

第二章 北部アフリカ

一 バルバリ諸國
BARBARY STATES

●總説。大陸の北部、地中海岸に沿へる地方にして、アトラス山脈其西北部に連り、地中海に面する地方は氣候溫暖、土地肥沃にして、麥類、葡萄、オリヴァ、アルファ草等を産す。内地の高臺は草地若しくは沙漠より成り、牧畜處々に行はる。住民は主としてセム種族及びハム種族にして、モロコ、アルジリヤ、チュニストリポリ、キレナイカの諸國に分る。

氣候は地中海岸地方の特色を呈し、イスパニヤ南岸に似たる處あり。

面積約三萬六千方里。人口約六百萬。シアラタルの對岸にイスパニヤ領のセウタあり。



人ゴッコモ

のタンジエル港は、商業盛にして、其附近の地は中立地をなす。首府をラバトと云ふ。内地にはフェズの名邑あり。

③アルジェリヤ。モロッコの東に隣り、フランスの植民地中最も重要なものなり。葡萄酒の産多く、特に蔬菜、オリヅを産し、林産にはコルク、畜産には羊、山羊等最も多く、又良馬を産す。

首府をアルジェーと云ひ、良好なる築港を有し、對岸なるフランス本國のマルセイユ港との交通頻繁にして、貿易甚だ

面積約五萬七千方里。人口約五百五十萬。此地方はフランスの經營により産業の發達著しく、葡萄の栽培甚だ盛なり。内地の沙漠地方も鑿泉により人工のオアシス次第に開かれ、産物を見るに至れり。

面積約二萬一千方里。人口約百九十萬。

面積約七萬方里。人口約百萬。

俗風のカリファ部北

リボリト

エジルア



スニユチ

盛なり。④チュニス。アルジェリヤの東に隣りて、ガベス灣に臨む。フランスの保護國にして、海綿及び毛氈の特産あり。首府をチュニスと云ふ。其近傍には史上に名高きカルタゴの遺跡あり。西北岸にはビゼルトの軍港あり、地中海の要鎮をなす。

⑤トリポリ、キレナイカ。チュニスの東南に隣れるイタリヤの領地にして、一にイタリヤ領リビヤと稱す。近海には海綿を産す。隊商は

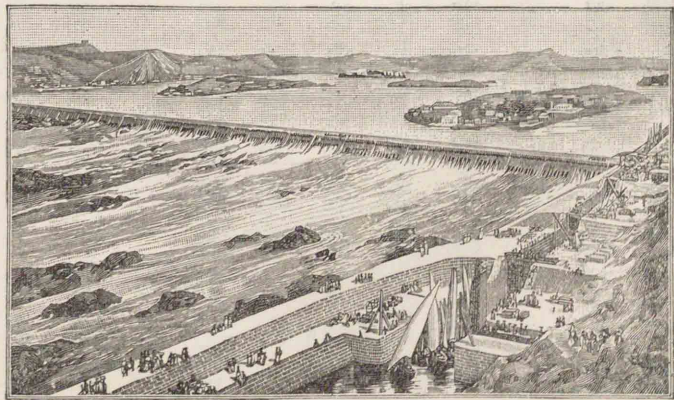
南の方沙漠を越えて、スダン地方に往來し、ヨーロッパ産の工
藝品等を送りて、象牙、金、駝鳥の羽毛等を齎し來る。海岸の
西部には首府トリポリありて、東部のベンガジと共に港市をなす。

二 エジプト

面積約六萬七千方里。

近年アッスロンに一大堰閘を作り、ナイルの河水を調整して灌溉に便せり。

●地文。大陸の東北部に位し、ナイル川の下流にあり。ナイル川は大陸第一の大河にして、源をヴェクトリヤヌヤンザ湖に發し、數多の支流を併せて此國に來り、北走して大三角洲を造り、地中海に注ぐ。此川の上流地方は、夏秋の候、雨季に入り、之がた



アッスラのシラ門

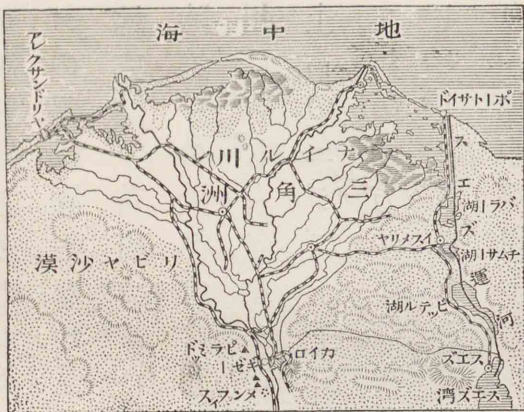
我國は此國より綿を輸入す。

面積約千二百五十萬。

ナイル川は此國に入りて、よりけ、沙漠の間を流る、が故に、支流の來り會するものなし。

めに水量頓に増して下流に洪水起り、沿岸の地に多量の沃土を遺し、冬季に至れば、乾きて豊沃なる耕地をなす。故に之より産する綿穀物、砂糖極めて多し。ナイル川沿岸の外は概ね不毛の地をなす。

ナイル川の三角洲附近



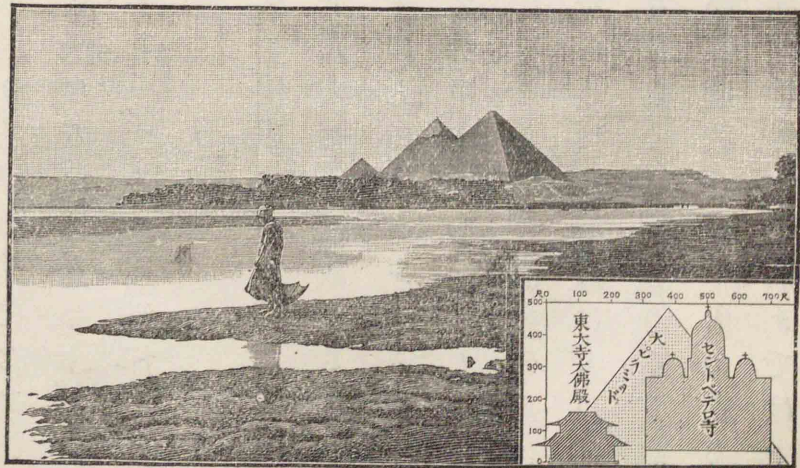
●人文。住民はハム種族なるエジプト人とセム種族なるアラビヤ人とにして、エジプト人は、上古世界文明の中心を造りしことあり。共にナイル川の沿岸のみに集れるがために、此地方は人口甚だ稠密なり。多くは回教を奉じ、農業に従ひ、又遊牧をなすものあり。此國は世界大戰前まではトル

カイロ附近にはピラミッドの外、スフィンクス其他上古の遺跡現存す。

カイロの西南には上古の都會メンフィスの遺址あり。

アレクサンドリヤに我名要領事を置く。

コ
の
朝
貢
國
な
り
し
が
、
今
は
イ
ギ
リ
ス
の
保
護
國
と
な
れ
り
。
③
地
方
誌
。 首
府
カ
イ
ロ
。 七
八
萬
人
は
大
陸
第
一
の
大
都
會
に
し
て
、
ナ
イ
ル
川
に
臨
む
。 有
名
な
る
ピ
ラ
ミ
ド
は
上
古
の
エ
ジ
プ
ト
王
の
墳
墓
に
し
て
、
川
の
西
方
沙
漠
の
臺
地
に
多
く
、
ギ
ゼ
ー
に
あ
る
も
の
最
も
壯
大
な
り
。
地
中
海
岸
の
ア
レ
ク
サ
ン
ド
リ
ヤ
は
古
來
有
名
な
る
商
港
を
な
す
。
ス
エ
ズ
運
河
は
紅
海
の
北
岸
な
る
ス
エ
ズ
港
よ
り
起
り
、
ス
エ
ズ
地

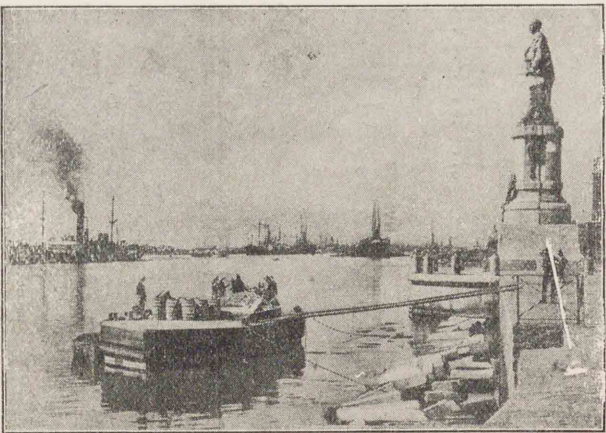


む望をドッミラはの1セギに遙りよ處るせ濫沍の水洪に野平畔河ルイナ

船舶のスエズ運河通過時間は普通十七時間を要す。此運河開通してより東西兩洋間航行の船舶は著しく其航程を減じたり。大戦前には一年間に此運河を通過する船舶凡そ五千三百隻、二千萬噸に及びたりき。

ボートサイドに我領事館あり。下圖の右端に見ゆるは運河開鑿者レセップスの銅像。

む望をドイサトリボリよ口入の河運



峽を横ぎり、途にビッテル湖等の湖水を過ぎ、地中海岸のポルトサイドに出づ。長さ約四十里(百六十軒)あり。西曆千八百六十九年始めて開通したるものにして、艦船の往來頻繁を極め、我汽船の通過するもの漸く多し。

三 サハラ SAHARA

我國の九倍に餘れり。其大部分はフランスの勢力範圍に入り、東部はイギリスの權内に歸し、西北の海岸はイスパニヤに屬す。隊商は駱駝を驅りて之を往來し、北方バルバリ諸

國と南方スダン地方との間に物産を交易す。

第三章 中部アフリカ

Central Africa

中部アフリカは其大部分熱帯に屬するが故に、一に熱帯アフリカと稱す。廣大なる面積を占め、左の地方を含む。

一 スダン地方

SUDAN

●位置住民。サハラ沙漠の南にありて、東はナイル川の流域より、西は大西洋岸に至る一帯の地を總稱す。住民の大部分はネグロ種族なり。



商隊と漠沙ラハサ

紅海に沿へるポ
トスダンは東
部スダンの門戸
をなす。

ナイル川上流地方の土人部落



地を含み、主としてフランス及びイギリスの勢力範圍内にあり。湖畔のクカは隊商の集中點をなす。

KUKA

●東部スダン。一にエジプトスダンとも稱す。ナイル川の本流なる白ナイル川は其中央を縦走し、此川と支流青ナイル川との會點に、首府ハルツームあり。エジプトの地中海岸に起れる鐵道は略ナイル川に沿ひて上り、此地に通ず。此地方はもとエジプトの一部なりしが、嘗て内亂ありし際、イギリス之を平けてより、實權亦其手に移るに至れり。

●中部スダン。チーデ湖附近の低

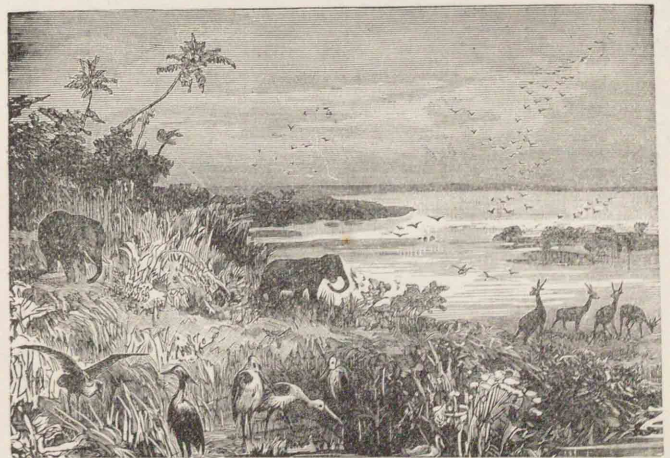
上ギニー中部の
トイゴーはもと
ドイツ領なりし
が、今はフラン
ス領に歸せんと
す。

リベリヤ共和國
面積約六千七百
方里。人口約二
百十萬。

モンロヴィヤの名は、其國民が
奴隸解放當時の
アメリカ合衆國
大統領モンロー
を徳とし、其名
を採りて命ぜし
なり。

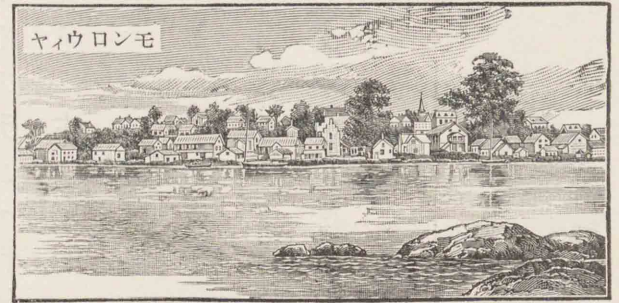
④西部スダン。スダン地方中の主要部に於て、ギニー灣の北岸なる上ギニー地方及び其西北なるセネガンビヤ地方と其等の地方の内陸を總稱し、イギリス、フランス、ポルトガル等の領地あり。

リベリヤは其間に介在せる獨立共和國にして、嘗てアメリカ合衆國に奴隸たりし黒人の解放せられて建てたる國なり。首府をモンロヴィヤと云ひ、公用にはイギリス語を用ひ、多くキリスト教を奉ず。

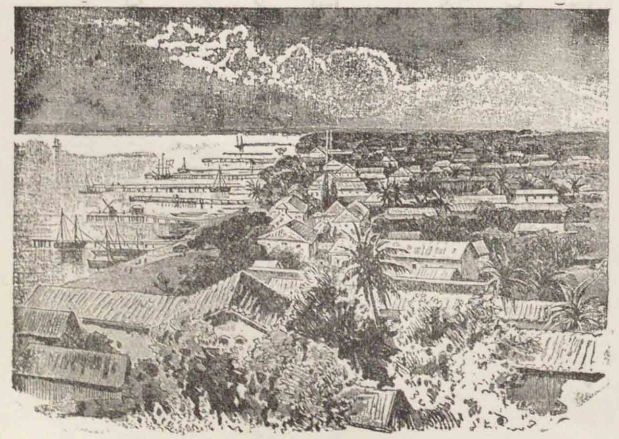


物生の近附湖テイヤチ

昔の航海者は、
其物産により
て、上ギニー地
方の海岸を象牙
海岸、黄金海岸、
奴隸海岸等と稱
せり。



として、フランスの勢力範囲内にあり。チンブクツはサハラ沙漠に接する市場にして、隊商多く集る。



港 ス ゴ ラ

西部スダン海岸地方は椰子油の産に富み、又カカオ、ゴム、象牙を出す。イギリス領ニジェリヤにあるラゴスは海岸第一の港にして、西部アフリカ商業の中心をなせり。西部スダン内地はニジェル川の上流地方にして、主

二 下ギニー地方 LOWER GUINEA

カメルンはもとドイツ領なりしが、今はイギリス、フランスの處分に委ねられんとす。

ホルトガル領アソゴラの海岸に首府ロアンダあり。其東方内地に商業地アンバカあり。

面積約十五萬方里。人口約千五百萬。

●位置、住民。ギニー灣の東岸なるカメルンより、南方に連りて、フランス領コンゴ、ポルトガル領アンゴラ等あり。又此海岸に注げるコンゴ川の河口より大陸の中央に亙りては、ベルギー領コンゴありて大なる面積を占む。總て此地方を下ギニーと稱す。

住民はバンツ人にして、漸く農、牧を業とするに及びたれど、文明の程度甚だ低く、異教を信じ、絶えず相闘ふ。近來ヨーロッパ人によりて、稍開發せらるゝに至れり。

上川コンゴ
種人小の流

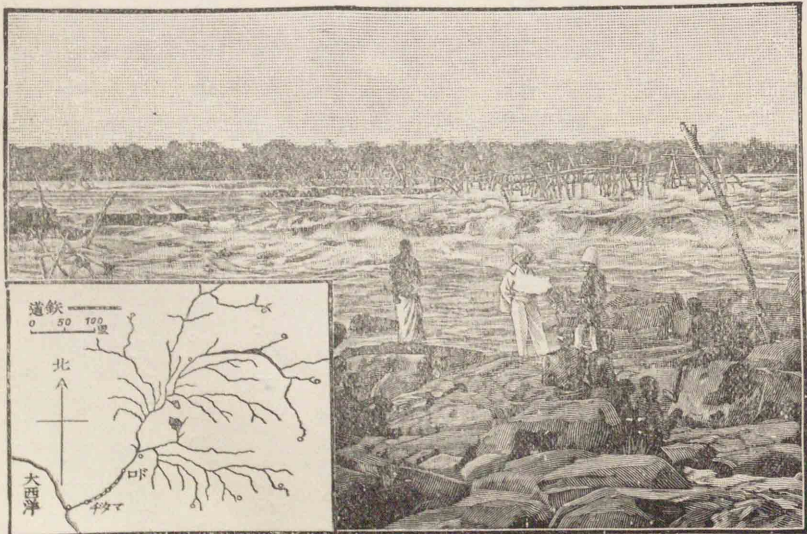


●ベルギー領コンゴ。コンゴ川は數多の支流と共に國內を灌ぎ、水量に富みて、交通の便あり。唯臺地を離

れて、海岸に出づる際には、急流瀑布をなすが故に、其間は川に沿ひ、鐵道を敷きて連絡せり。首府ボマは此下流にあり。主なる輸出品はゴム、象牙にして、樹脂、椰子の實及び油、珈琲、カカオ等之に次ぎ、金の輸出亦少からず。

三 東岸地方

●總説。東岸地方はソマリランド半島より南方ザンベジ川下流の地方に亙る。内地



(路通夾の筋川は圖附) 流急の川コンゴ

搬運の牙象るけに方地ヤニシピア



にはヱクトリヤヌヤンザ湖、タンガンイカ湖、ヌヤサ湖等の湖水あり。其間の高臺にはキリマヌヂャロ山、ケニヤ山、ルウエンゾリ山等の高山聳ゆ。北部にはセム・ハム等の種族あり、其他には黒人住めり。内地には獨立のアビシニヤ王国あり。海岸はイタリヤ、フランス、イギリス、ポルトガルに分屬す。

面積約七萬三千
方里 人口約八
百萬

アビシニヤ人は
夙よりキリス
ト教を信ず。

ナ湖あり、青ナイル川は源を此湖に發し、峽流をなして、臺地を下り、西麓エジプトスダンに出でて、白ナイル川に會す。住民はセム種族に屬し、キリスト教を信ず。嘗てイタリヤの保護國なりしが、今は獨立の專制王國たり。象牙、獸皮、金

② **アビシニヤ** Abyssinia 高臺をなし、中央にツア

等を輸出す。首府をアヂスアベバと云ふ。

③ **イタリヤ領及びフランス領** Adis Aleiha イタリヤは紅海沿岸のエ

リトレヤと、ソマリランド半島のインド洋に臨める部分と

を領す。フランスはアデン灣の

西岸最も形勝の地を占め、其チブ

チ港はバベルマンデブ海峽の口

に臨み、東西交通の要路に當る。

④ **イギリス領** アデン灣の南岸

にイギリス領ソマリランドあり、

アビシニヤの南に接してイギリ

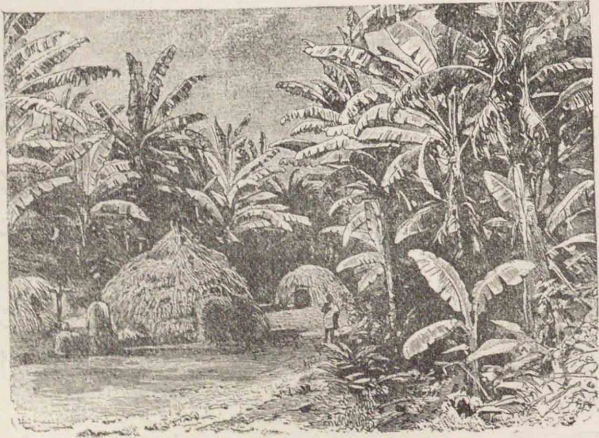
ス領東アフリカあり。又其内地に

ウガンダあり。東岸のモンバサ

は港市をなし、鐵道之よりヱクト

チブチは我大阪
商船會社船の航
路に當る。

ウガンダには綿
を産す。



東アフリカの部落

リヤヌヤンザ湖畔に通ず。此の湖の南方、タンガンイカ湖より東岸に及ぶ地方は、もとドイツ領なりしが、今や國際聯盟の管理に屬し、イギリスの委任統治に歸せんとす。大陸の最高峯キリマヌデロ山、其北境に接して峙つ。此地方には珈琲、椰子、ゴム等の栽培行はる。近海のザンジバル島はイギリス領にして、ザンジバルの港市あり、船舶多く集る。ヌヤッサ湖の西にはヌヤッサランドあり、イギリスの保護地にして、多く珈琲を植う。
Nyasaland

⑤ **ポルトガル領。** Mozambique モザンビク海峡に沿うて、大陸の東南岸を占む。ザンベジ川此地方の中央を流れ、下流には汽船を通ず。北部にはモザンビクの海港あり。南端のデラゴア灣にある Loango, Marquz ロレンソマルケスは良港にして、鐵道之より内地に通じ、南部アフリカ聯邦の一門戸をなす。

ロレンソマルケスは我汽船の寄泊地なり。

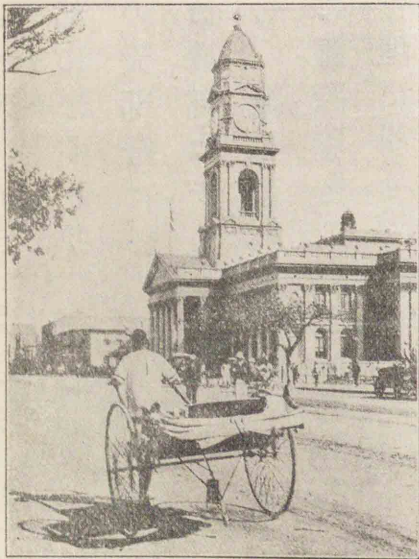
第四章 南部アフリカ

土人の文明の程度は甚だ低くして、肥沃なる土地は大抵白人に占められたり。此地方に最も早く移住したるはカウンダ人にして、始は南部に居りしも、イギリス人に逐はれて、漸次内地に移るに至れり。

我國に發明せられたる人力車は、今はアツヤの諸地より遠くナタル地方にまで行はる。

● **地文。** 大陸の南部にありて、半は熱帯を出づ。インド洋より吹き送らるゝ濕氣は、多く其東部の山嶽臺地に奪はるるが故に、西半は雨に乏しく、カラハリ沙漠をなす。之に反して、東部は土地肥沃にして、農牧の業發達し、且其高臺をなすが故に、氣候凌ぎよくして、白人の移住に適し、大陸中、最もよく發達せる植民地は、此地方にあり。

● **人文。** 土人は東部にバントゥ人あり、中部、西部にはホテントット人とブッシマン

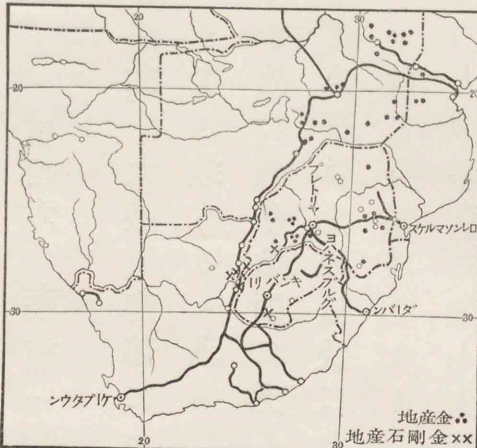


(ンバ1ダ)車力人のカリファ部南

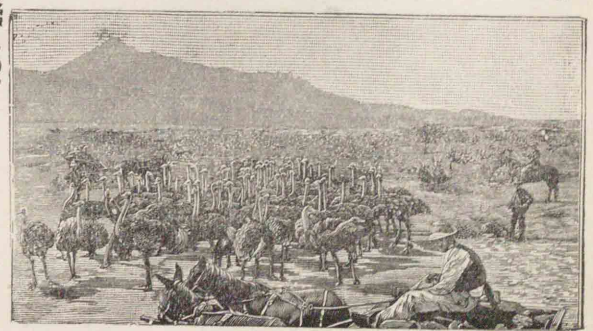
人とあり。白人は、内地にはオランダより来りしブール人多く、南部にはイギリス人多し。南部アフリカの大部分はイギリス領にして、南アフリカ聯邦、ロデシヤ、ベチアナランド等に分る。此他西部

南アフリカ聯邦
面積約八萬方
里。人口約六百
二十萬。
南アフリカ聯邦
は自治植民地を
なす。

地産の石剛金及び金をるけに於にカリファ部南



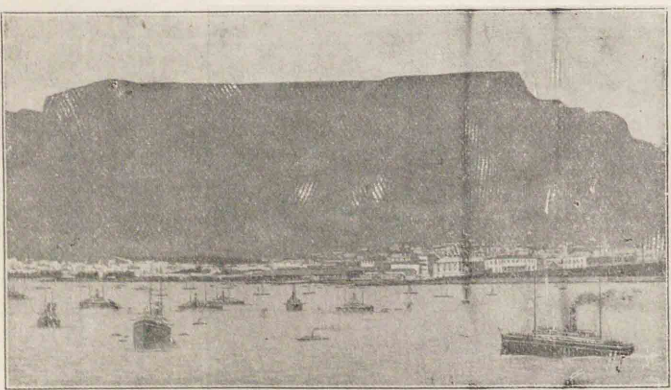
に國際聯盟の管理に屬せんとする西南アフリカあり。
●南アフリカ聯邦。ケープ州、ナタル、オレンジ自由州、トランスヴァールより成り、イギリス王の任命せる總督之を統ぶ。



養飼の鳥駝るけに州フリー

ケープタウンに
我領事館を置
く。此地はポ
トエリザベス、
ダーバンと共に
我汽船の航路に
當る。

ケープ州は大陸の最南部に位し、其西南端には有名なる喜望峯の岬角突出せり。域内は産物に富み、中には金剛石は世界産額の大部分を占め、キンバリーは其産地の中心をなす。牧畜は盛に行はれ、多く羊毛を産し、又駝鳥を養ひ、其羽毛は重要な輸出品をなし、麥類の産亦少からず。
ケープタウンは喜望峯の北にある港市にして、南部アフリカの門戸をなし、南アフリカ聯邦議會の所在地なり。鐵道此地より内地に通ず。輸出品は金剛石、金を主とす。其他の貿易は南岸にあるポートエリザベ



ンヤタプーケ

スに盛なり。

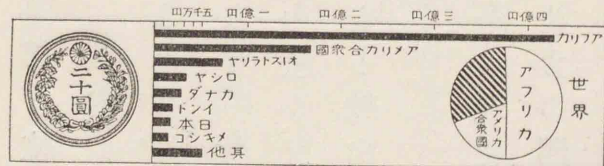
ナタルはケープ州の東北海岸にありて、石炭と羊毛とを産し、ダーバン港(ポートナタル)より輸出す。

トランスヴァールは舊南アフリカ共和国、オレンジ自由州は舊オランジェ自由國なり。

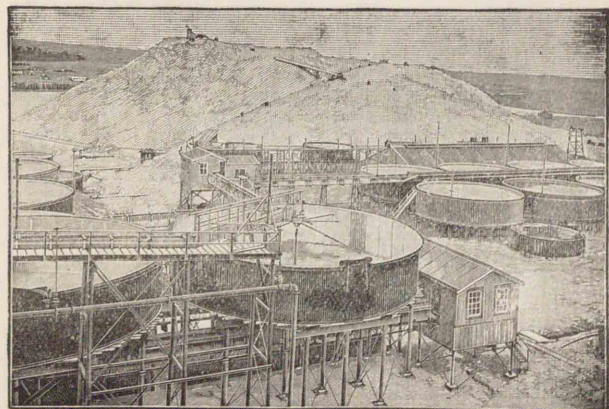
トランスヴァールにては、多くの牛を連れて車を牽かして交通の用に充つ。

トランスヴァールとオレンジ自由州とは、共にケープ州の東北内地にあり。何れもブール人の建てたる國なりしが、今はイギリスの領土となれり。

トランスヴァールは世界第一の産金地にして、ヨハネスブルグは産金



(世界約八十萬九千六百貫) 比較額産金



ヨハネスブルグ附近金業地の一

此地方の經營にはセシルロースの功多きに居り、ロデシヤの名も此に起れり。

セシルロース



地の中心市をなす。牧畜又盛に行はれ、多く羊毛を産す。首府プレトリアは南アフリカ聯邦政廳の所在地なり。オレンジ自由州にも牧畜よく行はれ、又金剛石を産す。
④ **ロデシヤベチュアナランド** Rhodesia Bechuanaland トランスヴァールの西北に連り、ザンベジ川の流域にあり。ロデシヤはイギリスの南アフリカ會社之を管理經營し、金の産あり。ベチュアナランドはイギリスの保護地にして、亦同會社の管理に委ねられ、牧畜行はる。

⑤ **西南アフリカ** Southwest Africa もとドイツ領たりし處にして面積大なれど、土地不毛の處多く、牧畜の外、産業の著しきものなし。大戰後國際聯盟管理の下に南アフリカ聯邦の委任統治に歸せんとす。

第五章 アフリカの屬島

面積約三萬八千方里。人口約三百五十萬。

●マダガスカル島。大陸の東南モザンビク海峽を隔てて、インド洋中にあり。面積我本州の二倍半に餘り、フランスに屬す。此島の生物は著しくアフリカ大陸のもの

ホヴァ種族



と異り、擬猴類旅人木の如き特殊のものを産し、住民も西半にはアフリカ人種なるサカラブ種族あれど、東半には海岸島嶼種族に屬するホヴァ種族あり。首府をタナナリヴォと云ふ。物産には金ゴム、



旅人木と擬猴類

革等あり。

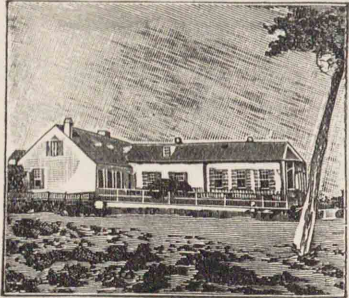
此他インド洋中には、マダガスカル島の東方に、フランス領のレユニオン島及びイギリス領のモーリシヤス島あり。共に火山島にして又砂糖の産を以て著はる。

●カナリヤ諸島。共に大陸の西北海岸に近く、大西洋中にある火山諸島にして、前者はイスパニヤに、後者はポルトガルに屬し、大西洋航路の寄航地をなす。カナ

リヤ島は又カナリヤ島の郷土として其名著る。

●セントヘレナ島。大陸の西南の沖にある火山性の孤島にして、イギリスに屬す。ナポレオン一世の流されし地たるによりて著る。

ナポレオン一世の後住家



第四編 AMERICA アメリカ

第一章 總論

● 地文。アメリカは太平洋と大西洋との間に横はり、南北の兩大陸に分れ、パナマ地峽によりて纔に相連る。北アメリカは海岸の出入に富み、屬島亦多けれど、南アメリカは之に反す。

地形は、南北の兩大陸、相類似し、其狀略三角形をなして、南端共に尖り、又西方、太平洋岸には、之に沿ひて南北に走れる大山脈、兩大陸を一貫し、之に對して、東方、大西洋に面する部分には、低き山嶽あり。廣き平野は其間に挾まれ、大河之を灌ぎて、多くは大西洋に入る。

● 人文。人口約一億八千萬あり。白人其半を占む。土人の大

人口の密度はア
シヤの約五分の
一に過ぎず。

十世紀の頃には
一時ノルマン人
來りて、北アメ
リカの東北海岸
に住みしことあ
りき。

ンヤゲンイカリメア



部分はアメリカ人種にして、其皮膚は銅赤色若しくは黃褐色なり。通常之をアメリカインヂヤンと云ふ。此他、北端の地に少數のエスキモー人を交ふ。十五世紀の終にコロンブスの此大陸を發見せしより、イスパニヤ人、ポルトガル人先づ移住し、次いでイギリス人、フランス人も多く來り、其後、奴隸として、アフリカより大に黑人を輸入せしことあり。今日の住民は此等の諸人種と其雜種とより成る。

今より凡そ百四十年前までは、此大陸は猶今日のアフリカの如く、列強の植民地のみより成りしが、其後、各獨立して共和國を建て、其數二十一に及び、ヨーロッパ諸國の領地とし

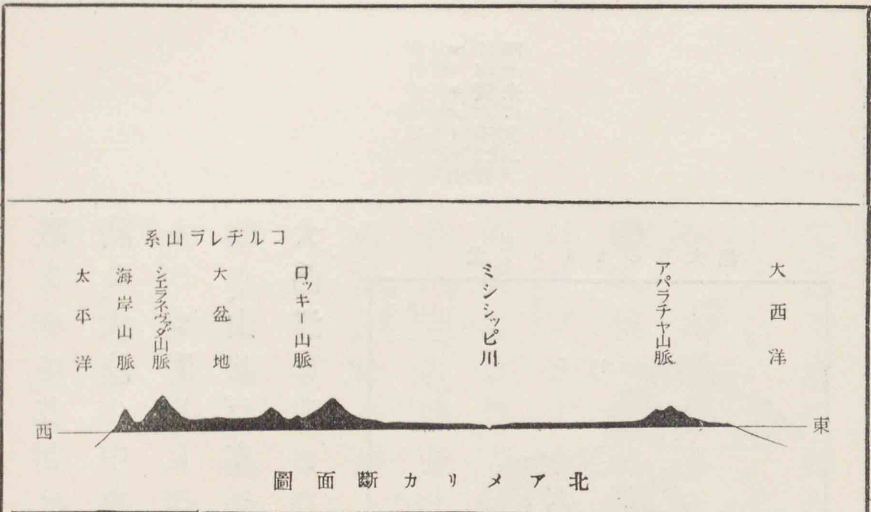
て現存するものは、北アメリカの北部なるカナダと、西インド諸島の一部と、南アメリカ北岸及び中部アメリカの一部とあるのみ。

此大陸の生物界も、発見後亦著しき變化あり。從來此大陸に見ざりし牛馬羊豚等の家畜は、綿、甘蔗、珈琲、麥等と共に輸入せられて、大に蕃殖し、又此大陸特有の玉蜀黍、馬鈴薯、煙草、七面鳥等は輸出せられて、今は地球上殆ど到らざる處なし。

第二章 北アメリカ

一 地文

●地形。北部にはハドソン灣の外に、人跡稀なる北極洋諸島群集し、其東にグリーンランドあり。東北にはニューファウン
ドランド島とノヴァスコチヤ半島とに包まれて、セントロ
●面積約百六十萬
方里(約二千四
百萬方里)。

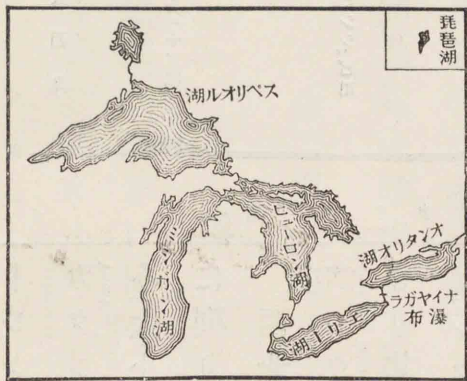


一 地文

ーレンス灣あり。南部に至れば、フロリダ、ユ
カタンの兩半島突出して、メキシコ灣を包
み、大、小アンチル列島は弓形を畫きて、其外
に列り、カリブ海を抱く。
Caribbean Sea
Antilles
Mexico
Florida
Alaska
Northwest
Alaska
Aleutian Islands
Behring
Vancouver
California
Cordillera
Sierra Nevada
Rocky Mountains
Cascaide
数條の山脈より成り、西にはシエラネバダ、
カスケードの兩山脈あり、東にはロッキー山

脈ありて、其間には高臺をなし、又大盆地を挟む。山系の東に隣り、大陸の中央には廣大なる平野ありて、北極洋岸よりメキシコ灣岸に至る。アパラチャ山脈更に大平原の東に横はり、山甚だ高からず。其東麓は帶狀をなせる平原を伴ひて、大西洋に臨めり。

コルデレラ山系の北部、殊にアラスカ半島には火山多く、マッキンリー山は此大陸第一の高峯なり。河流の大なるものは、概ね大平原の中にあり。メキシコ灣大西洋、北極洋の三斜面は殆ど此平原の中央に會し、ミシシッピ、セントローレンス、マケンジーの三大河は、三方に輻射し

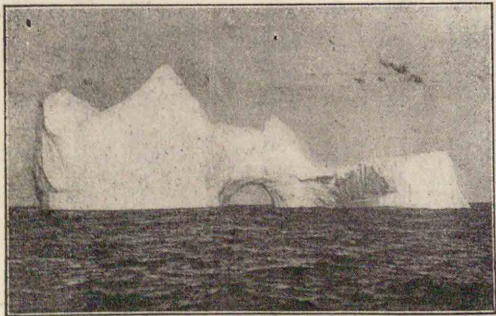


マッキンリー山は海拔六千二百四十米に及ぶ。

て、之を灌ぐ。湖水亦乏しからずして、スペリオル、ミシガン、ヒューロン、エリー、オンタリオの五大淡水湖は相連りて、最も著る。其他大陸の北部にも、湖水甚だ多し。

① 氣候。地積廣大なれば氣候一樣ならず。大西洋岸の北部は、ラブラドル海流なる寒流に洗はるゝが故に、ヨーロッパの

同緯度の地方に比して、遙に寒冷なり。太平洋岸の地方は、比較的溫暖にして、寒暖の變化は東岸よりも少し。中央部は廣大なる平原なれば、北部、^{ゴカ}寒の地より低緯度の地に進むに従ひて、次第に溫にして、中部アメリカ、西インド諸島竝にメキシコ灣岸の一部は、熱帶の特色を呈す。大陸南部の小部分を除けば、西風多く、

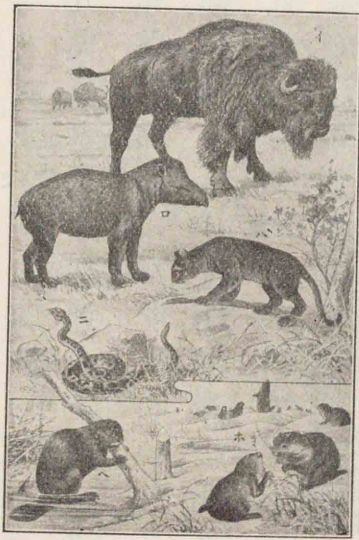


山 氷

大西洋の北部には、々々巨大の氷山流れ來りて航海者を苦しむ。

雨量は太平洋岸の北半及び大西洋岸の南半に最も多く、内
部は概ね乾燥す。殊に太平洋より来る濕氣は、多く西側の諸
山脈に吸収せらるゝが故に、大盆地は雨少く、沙漠をなせる
處あり。

●生物界。北部には極地特有の白熊麝牛等あり。中部の山
中にはアメリカ獅子の稱あるピユマあり。平原にはプレイリ
ー犬群居し、此等は野牛、ビーヴァー、響尾蛇等と共に此大陸の
特産たり。南端なる中部アメ
リカにはタピヤの如き奇獸
あり。又蜂鳥の如き林間の珠
玉と稱せらるゝ美麗なる小
鳥あり。
植物は中部アメリカ地方



下圖の動物の名は次の如し。
イ、野牛
ロ、タピヤ
ハ、ピユマ
ニ、響尾蛇
ホ、プレイリ
ー犬
ヘ、ビーヴァー

カリフォルニアの巨樹には、高さ三百尺、幹の直径四十尺、樹齡千二百年に及ぶものあり。

カリフォルニアの巨樹



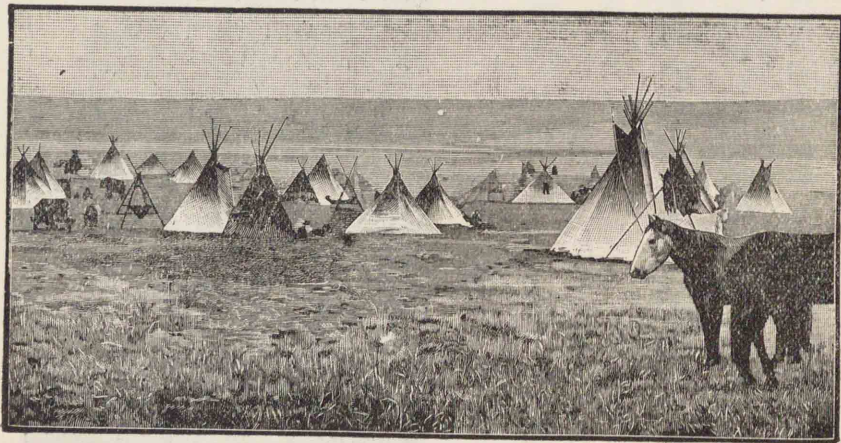
の森林あり。

二人文

●國家。大陸の中部には、太平、大西兩洋の間に挟まりて、ア
メリカ合衆國あり。大陸西北隅のアラスカ地方亦之に屬す。
合衆國の北に隣り、大陸の北部を占めて、イギリス領カナダ

に最もよく繁茂して、熱帶性の森林をなし、之より北、コルヂレラ山系中の少雨、乾燥なる地方に至れば、仙人掌の如き水分に富めるもの多く、西部の海岸地方には極めて巨大なる樹木

メアリカインヤン部の部落



約一億三千萬。

我國人及び支那人は西部に多し。

大陸の大部分にはイギリス語行

あり、共に廣大なる面積を占む。大陸の南部にはメキシコ共和國あり。中部アメリカと西インド諸島とは、數個の小共和國分立し、アメリカ合衆國及びヨーロッパ諸國の領地も少からず。アメリカ合衆國とメキシコとは我國と國交を結ぶ。

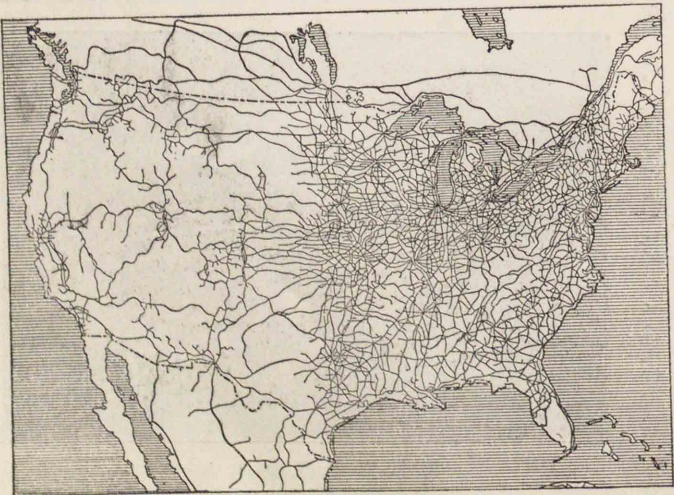
① 住民。住民の主要なるものは、ヨーロッパの移住民及び其子孫にして、イスパニヤ人は主として大陸の南部に住し、フランス人はカナダの東部に多し。イギリス人は

はれ、南部にはイスパニヤ語、セントローレンス川の下流地方にはフランス語行はる。

初め東海岸を占めしが、今は南部地方の外は到る處に見ざるはなく、又アフリカ人種はアメリカ合衆國の南部に最も多し。而して此大陸固有の土人たるアメリカインディアンは、漸次其部落を失ひ、其人口亦減少するの傾あり。されば今日は之がために特に地區を限りて、其部落を存せしめ、保護の途を講ずるに至れり。又カナダの北部にはエスキモー種族あり。

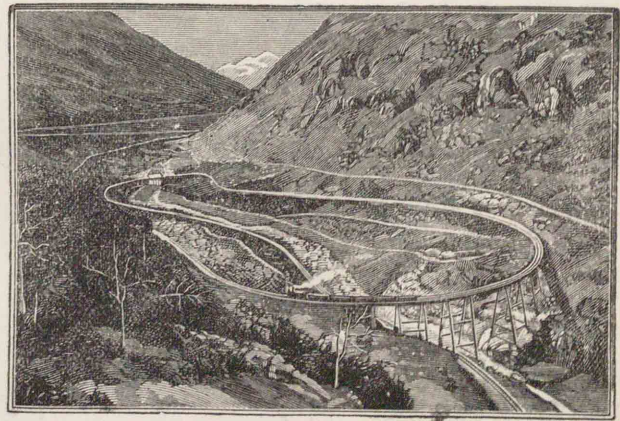
② 交通。大陸の東部は、最も早くより、よく開けたる地方にして、人口多く、産業風に興り、従つ

メアリカ合衆國の鐵道網



て鐵道の發達最も著しく、其延長世界鐵道の半に達せんとす。又海港に富みて、ヨーロッパ諸港との間の汽船の交通最も頻繁なり。平原の河川及び五大湖の水運は大陸の交通に少からざる便利を與ふ。

西部は東部に比すれば、其發達の度、數歩を譲れど、今は數條の鐵道大陸を横斷して、大西、太平兩洋の海岸を連絡し、又太平洋の航海業も大に進歩して、東洋及びオーストラリアの諸港との間には我國を始め、各國の商船往來せり。



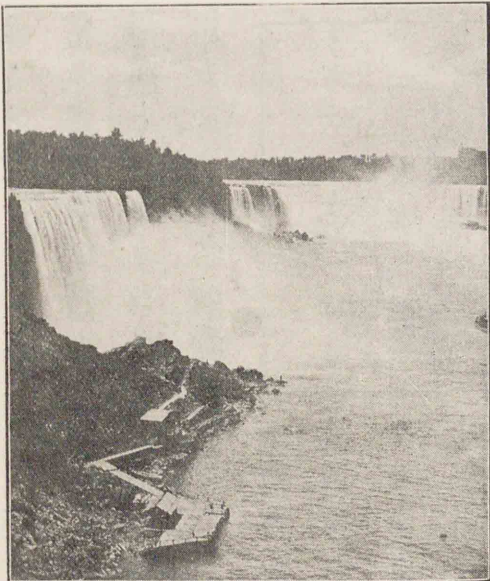
道鐵斷横脈山 | キッロ

太平、大西兩洋には近年次第に大速度の巨船を用ふるに至り、最捷路によれば、日本、アメリカ間約十二日、イギリス、アメリカ間約五日間を要するのみ。

面積約六十三萬方里。

ナイヤガラ瀑布はカナダとアメリカとに分る。前者は一に蹄鐵瀑の名ありて幅約八町、アメリカカ瀑布は幅約三町、高さは共に約百六十尺あり。

布瀑ラガヤイナ



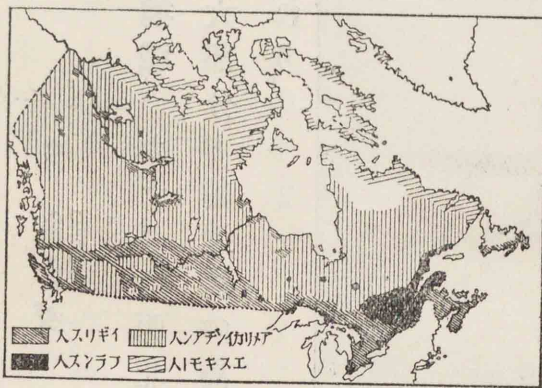
三 カナダ CANADA

●**境域。**カナダは西北隅のアラスカを除きたる大陸北部の大部分と其近海の島嶼とを占め、面積我國の約十四倍に當れり。

●**地形。**西部にはカスケード山脈、ロッキー山脈横はれど、其他は臺地若しくは平原をなし、中央部最も低く、ハドソン灣此處に彎入せり。域内湖水に富み、南には大湖相連りて、アメリカ合

衆國との境をなす。其エリー湖の水のオンタリオ湖に入るに當りては、水準著しく異なるが故に、有名なるナイヤガラ大瀑布となり、オンタリオ湖の水は流れて、セントローレンス川となり、同名の灣に注ぐ。

カナダに於ける人種の分布



西部の大部分はマケンジー川の流域にして、グレートスレーヴ及びグレートベイヤの二大湖を始め、大小無数の湖水此處に散在せり。

③ 氣候 概して寒冷にして、北部には凍地横はり、北極洋諸島は常に氷雪に鎖さる。其稍溫和なるは、東南部と太平洋岸との小部分に止り、人文の發展せるも亦此地方のみ。

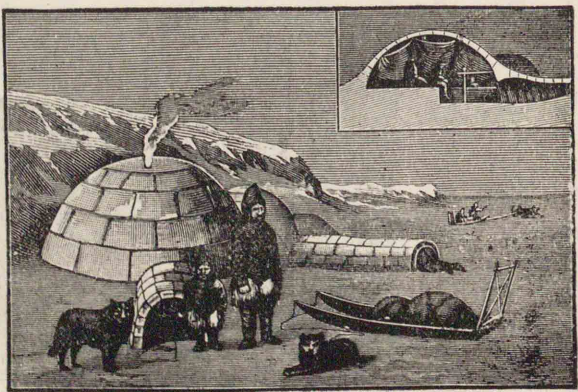
カナダに於ける植民地の最初に開けたるは、セントローレンス川流域に於けるフランス人の植民地なり。

エスキモ人は冬季に氷屋に住し、海獣の腸と毛皮にて作れる衣服を着く。

カナダは行政上、九州及び數地方に分たる。

④ 住民 人口は僅に八百三十萬にして、其密度は僅に我國の百二十分の一に過ぎず。住民の主要なるものは、イギリスの移民及び其子孫にして、従つてイギリス語最も弘く行はる。されどセントローレンス川の下流には、フランス移民の子孫少からずして、フランス語行はれ、風俗亦其本國の風を帶ぶ。又北部の地方にはエスキモ種族住せり。

⑤ 政治 カナダはイギリスの主要なる領地にして、カナダ領土と稱し、自治植民地にして、イギリス王の任命せる總督政權を統ぶ。



エスキモ種族の氷屋

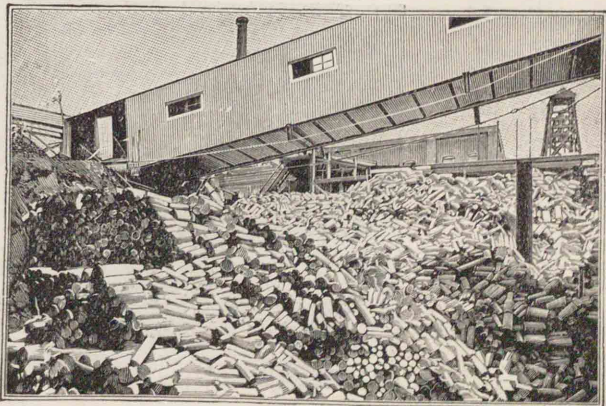
セントローレンス湾内のプリンスエドワード島には養狐行はる。

クロナダイクの發見後二十餘年に過ぎざるに此處に興りたるドーソンシチーは、恒寒の地なるに係らず、人口既に一萬を數ふる都會となれり。

⑥産業。主なる産業は農林業にして、南部地方には廣大なる森林あり。木材及びパルプを産す。農業は平原地方に盛にして、小麥其他の麥類を産し、従つて製粉業興り、牛羊等の牧畜亦盛にして、肉類、乾酪の輸出甚だ多し。

水産は、東岸ノヴァスコチヤ半島近海に鱈漁盛にして、西海岸の諸川、殊にフレザー川には、鮭の産多し。鑛

産の主要なるものは石炭、銅、金、銀、ニッケル、鐵にて、特にニッケルは世界産額の大半を出す。又アラスカの境に近きクロナダイクは、産金地として名あり。貿易はイギリス本國及びア



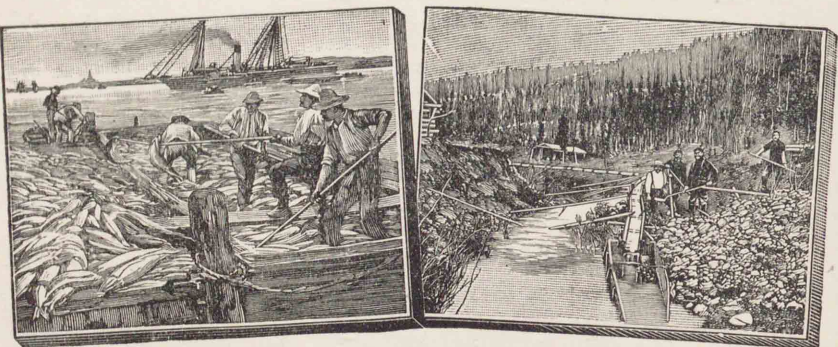
パルプ工場

オッターワに我總領事館あり。

ノヴァスコチヤ半島の東端はニューファウンランド島と共に大西洋海底電線の最も多く集る處にして、又無線電信局あり。又同半島の西にあるファンゲイ灣は潮汐干満の差七十尺以上に及ぶ。

クイダメンの砂金採取

フレザ川の鮭漁

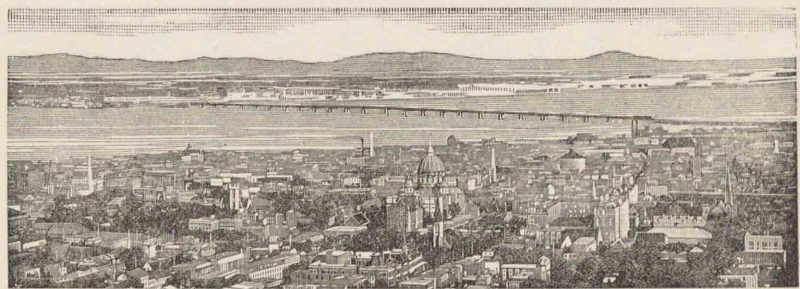


メリカ合衆國との間に最も盛なり。

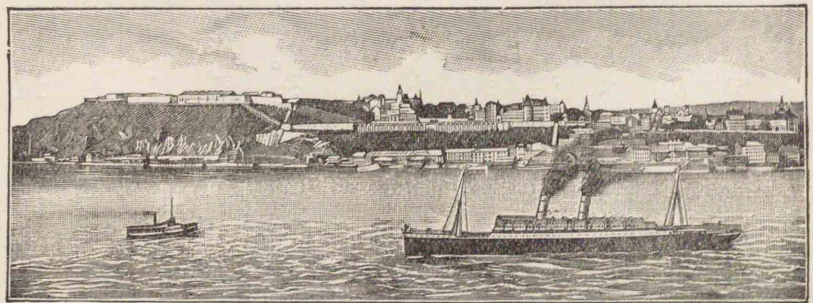
⑥地方誌。域内にて最もよく開けたる地方は、東南の一部分にして、主要なる都市も多くは此地方にあり。オッターワはオッターワ川の岸にあり。全領土の首府にして、總督の政廳あり。モントリオールはオッターワ川とセントローレンス川との會點にあり。商工業盛にして、カナダ第一の都會たり。遠洋航路の汽船も、遠くセントローレンス川を溯りて、此地に達すべし。其下流のケベックは域内最古の都會にして、市民の多數は今猶フランス語を語る。

ノヴァスコチヤ半島にはハリファックスの不凍港ありて、軍港をなす。

カナダ太平洋鐵道はノヴァスコチヤ半島より起り、西に延びて、ウイニペグを經、全領土を横斷して、太平洋岸のヴァンクーヴァーに達す。又グラントランク太平洋鐵道はケベックよりウイニペグを經て、太平洋岸プリンスルパートに至る。共に大



モントリオール



ケベック

ヴァンクーヴァーに我領事館あり。

ニューファウン
ドランド島の南
方にあるサンピ
エール、ミクロ
ンの二小島は、
フランス領にし
て、漁業の根據
地なり。

陸横斷の幹線をなす。ウイニペグは國の中央平原にありて、交通の中心をなし、農産物、畜産物を集散す。ヴァンクーヴァーは良港にして、アメリカより我國に至る最捷航路は此地より起る。ヴァンクーヴァーに對せる同名の島の東南端にヴィクトリア港あり。ブリチシコロンビヤ州の首府にして、我郵船時々此處に寄港す。

⑧カナダと日本。カナダの太平洋岸地方には、我國人の移住して、漁獵、伐木、其他諸業に従事せるもの少からず、其數一萬三千に及び。貿易は我國へはパルプを輸出し、我國よりは絹織物、製茶、豆類等を輸入す。

⑨ニューファウンランド島。セントローレンス灣外にありて、ラブラドルの海岸地方と共に別にイギリスの自治植民地をなす。其沿海は世界三大漁場の一にして、鱈、漁盛なり。又

海豹多く、其皮と脂肪とを供給す。

四 グリーンランド GREENLAND

面積約十三萬六千方里。
グリーンランドのエスキモー種族の中には、他の地方にあるもの如く、氷屋に住せずして普通の家屋を有し、學校、寺院等を有するものあり。

大陸の東北にある世界第一の大島にして、面積我本州の九倍に餘れり。島の内
部は高臺をなし、其大部分は氷雪に蔽はる。唯南部海岸の低地は纔に生活に適し、
此處にエスキモー種族ありて、漁獵を事とし、デンマルク政府の保護を受く。



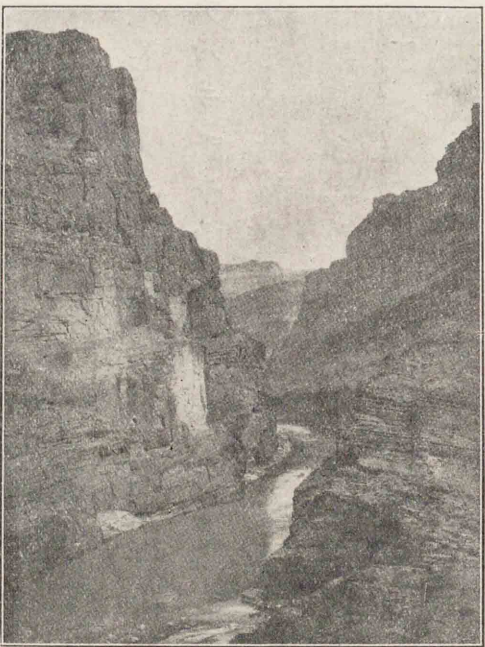
埃斯基摩人ノ犬ノ橇

五 アメリカ合衆國 UNITED STATES OF AMERICA

●**境域。** 大陸の中部にある大國にして、太平、大西兩大洋の間に挟まり、北にカナダ、南にメキシコ及び同名の灣あり。面

面積約五十九萬方里。

コロラド川の大峡谷



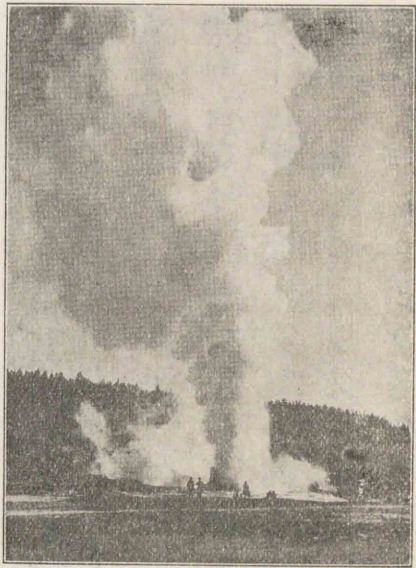
積我國の十四倍に近し。

●**地形。** 太平洋岸には低き海岸山脈あり。其東には豊沃なるカリフォルニアの細長き平原を隔てて、シエラネヴァダ、カスケードの

連嶺あり。此山脈とロッキー山脈との間は不毛の高原をなし、大盆地と稱し、大鹹湖其中に横はる。コロラド川は其源をロッキー山脈に發し、高臺の間を穿ちて、大峽谷をなし、遂にカリフォルニア灣に入り、又リオグランデ、デルノルテは南に流れ、後にメキシコとの境をなして、メキシコ灣に注ぐ。

ミズーリ川の上流ロッキー山脈中には、間歇泉と絶景とに名高きイエローストーン國有公園あり。

イエローストーン公園の間歇泉



ロッキー山脈の東は、緩傾斜をなして、次第に低く、大平原展開して、東方アパラチヤ山脈に及ぶ。ミシシッピ川はミズーリ、オハイオの二大支流を始め、數多の河川を併せ、平原の中央を

南流して、メキシコ灣に入り、世界第一の長流をなす。

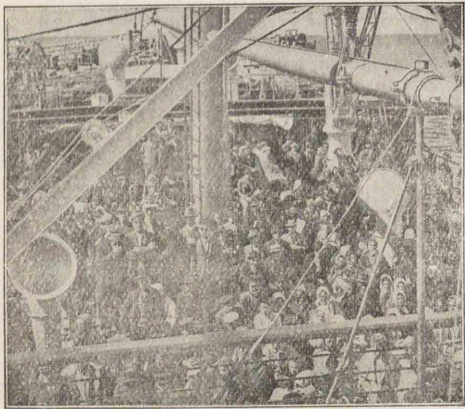
アパラチヤ山脈は平行せる數多の小山脈より成り、其東南麓には低き臺地、平原横はりて、大西洋に終る。南方の海岸は洲渚多けれど、北方には良港乏しからず。

◎住民。人口は約一億二百萬にして、國土の廣大なるに比して甚だ少く、其密度は我國の十分の一にも及ばず。而して

此國に住するアメリカインディアンの人口は三十萬に過ぎず。

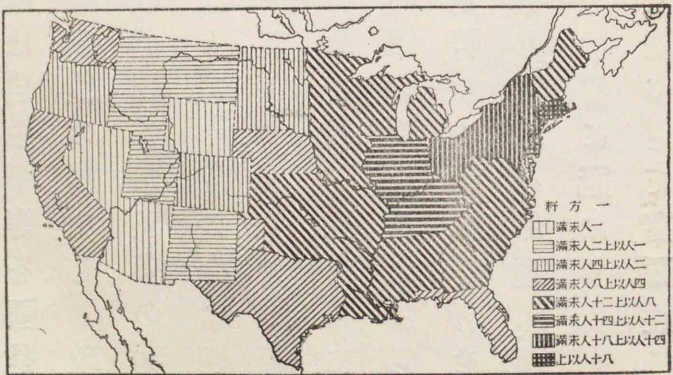
人口五萬以上の都會百九を算す。

ヨロパ移民の來渡



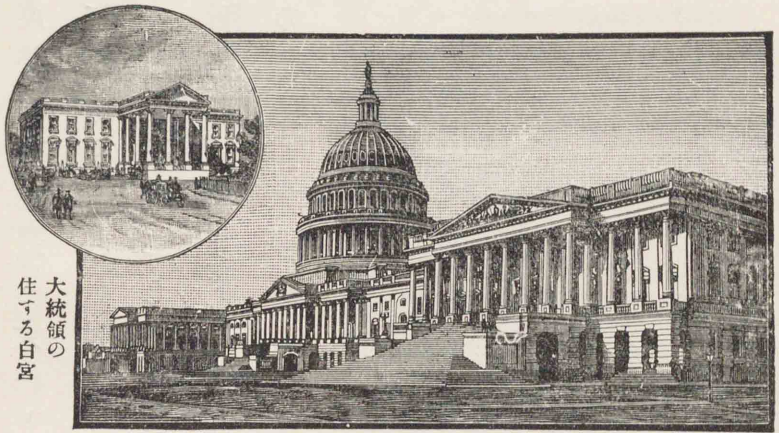
東部地方に最も大にして、西部地方に小なり。住民は主としてイギリス人の子孫にして、従つて英語は其國語をなせり。ドイツ人其他の白人の移民も亦少からず。黒人は人口の

九分の一以上を占め、殊に南部諸州に最も多し。西部諸州には支那人の移住せるもの多く、我國人之に次ぐ。されど今は支那人は移住を禁ぜら



アメリカ合衆國人口密度

ワシントンの議事堂



大統領の住する白宮

れ、又我國の労働者も容易に入國することを得ざるに至れり。

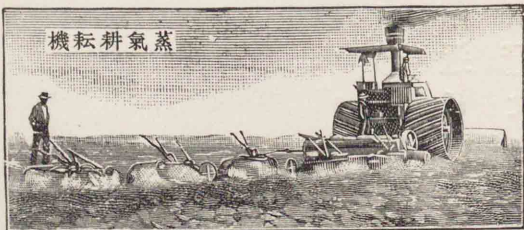
④政治。此國は自由平等を國是とし、國民に階級爵位の制なし。政體は聯邦共和政體にして、建國の初は東部十三州より成りしが、今は四十八州、二地方、一區より成り、大統領は聯合政府の行政を統べ、四年毎に改選せらる。陸軍の常備は大ならず、れど、海軍は優勢なる艦隊を有せり。又教育を奨励し、貿易を保護し、國庫充實して、富力世界に冠たり。

⑤産業。國土廣くして、富源饒に、國

此國の農業の規模、頗る宏大にして、耕耘、收穫等にも大仕掛の機械を使用せり。

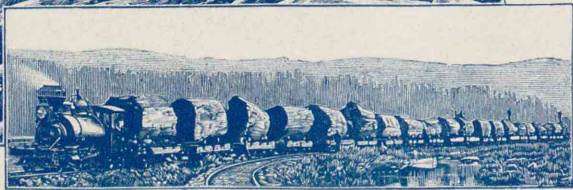
民亦勤勉なるにより、産業は逐年長足の進歩をなし、其規模何れも宏大なり。

農業は最も盛にして、小麥、玉蜀黍、綿等は皆世界第一の産額あり。小麥粉のヨーロッパに輸出せらるること夥しく、綿は南部諸州に盛に産出して、世界産額の約七割を供給す。牧畜は中部及び其以東の高原平野に盛にして、多く牛、馬、羊、豚を飼ひ、豚肉は世界産額の約三分の一を占む。西部カリフォルニア州は果實及び巨樹の産に名あり。東北部よりも木材の伐採極めて多く、水産亦此地方に最も豊富なり。



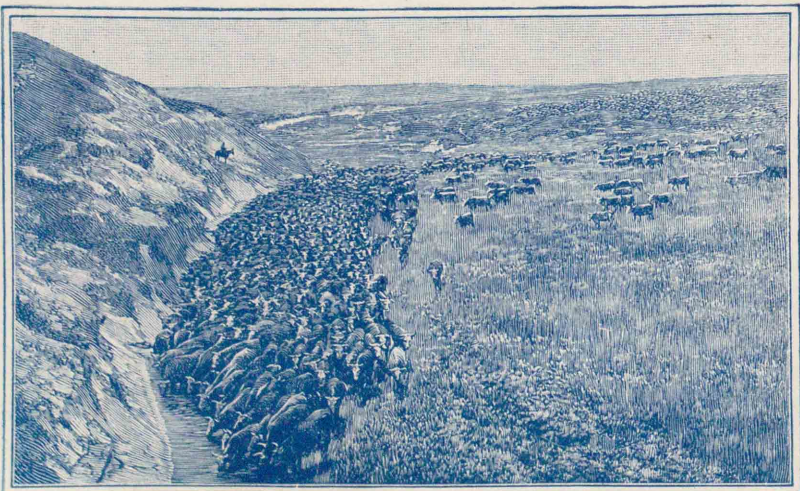


アメリカ合衆國東北部地方にて河水により木材を運べる状



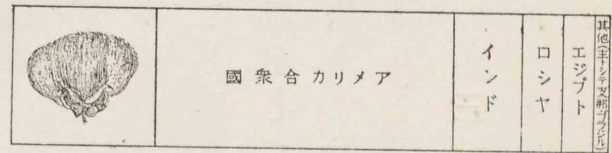
同西部地方に於ける巨木の運搬列車の状

カリメア合衆國中部地方に於ける牛牧

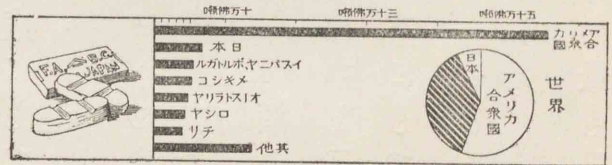


鑛産は殊に夥しくして、石炭は中部平原及びアパラチヤ山脈に多く、鐵銅はスペリオル湖附近に産し、銀はロッキー山脈に多く、此四者は其産額各、世界に冠たり。石油は中部の

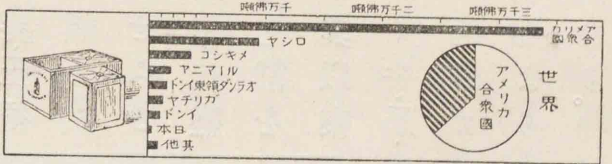
綿産額比較表(世界約五百萬噸)



銅産額比較表(世界約百萬噸)



石油産額比較表(世界約四千八百萬噸)



銅の積出

支那に於ては此
國、日本、イギリ
ス等は貿易上互
に競争の位置に
あり。



California State Vineyard
Daily manager of the vineyard

出品は鐵類、穀物、綿肉類、銅にして、主要輸入品は砂糖、革類、ゴム、生絲、珈琲等なり。

⑥ 地方誌。 東部地方は、最初に開けたる處なるのみならず、

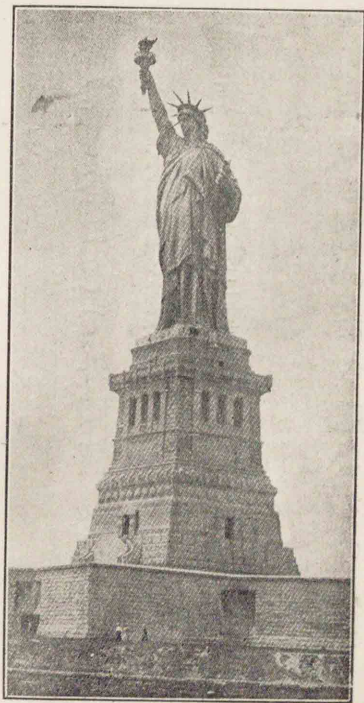
カンサス、オクラホマの二州、西部のカリ
フォルニア州及び東部のペンシルヴァニア
州附近に多く産し、亦世界産額の大部分
を占む。西部諸州は又金、水銀、鉛、亜鉛に
富み、何れも世界の主産地をなす。
工業は鑛産に伴ひて大に興り、中部以
東の製鐵、機械製造、造船、紡績等は特に最
も盛なり。

商業も盛にして、外國貿易額は世界第
一に位し、輸出は遙に輸入を越ゆ。主要輸

ニューヨークに我總領事館あり。又我汽船の寄泊地なり。市の樞要なる部分に於ては、建築物は次第に其高さを増し、中には數十階の高き高樓相列り、世に之を摩天樓と云ふ。

ボストンの附近のハーヴァード大學、ニューヘイヴンのエール大學、ニューヨークのコロロンビア大學及びボルチモアのジョンズホプキンス大學は共に此國第一流の大學と稱せらる。

商工業も亦盛にして、都市甚だ多し。大西洋岸の正門とも稱すべきニューヨークはハドソン川の口に位し、新大陸



像銅の由白の港クイニ

第一の大都會にして、人口約五百六十萬、其多きことロンドンに次ぐ。無數の棧橋、河岸に櫛比し、商船の出入頻繁に、貿易殷盛を極め、世界の大市場をなし、輸出入の總額世界諸港の第一に位す。輸出品は穀物、石油を主なるものとす。パターソンは其西北にありて、絹織物の業盛なり。我國より此國へ送らるる生絲は此地にて製織の原料に供せらるるもの多し。ボストンは人口約七五萬は國の東北部にある古き都會にして、大

ボストンに我名警領事を置く。

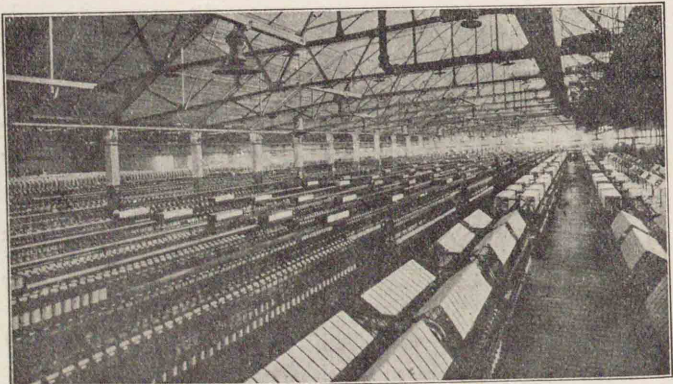
エー湖畔及び之に近くクリヴランド、デトロイト、人口約五七等の工業市あり。ナイアガラ瀑布附近には水力を利用せる工場多し。

フィラデルフィアに我名警領事を置く。此地は又我汽船の航路に當る。

西洋岸の大貿易港をなし、又學藝の中心たり。其北には軍港ポートマスあり。明治三十七八年戦役講和條約の結ばれし處なり。ペンシルヴァニア州は鑛産に富み、工業も盛にして、ピッツバーグは有名なる大鐵工場あり。此州及び其附近には石油も亦多く出で、フィラデルフィアは其賣買の中心をなし、又多く外



獨立閣と自由の鐘

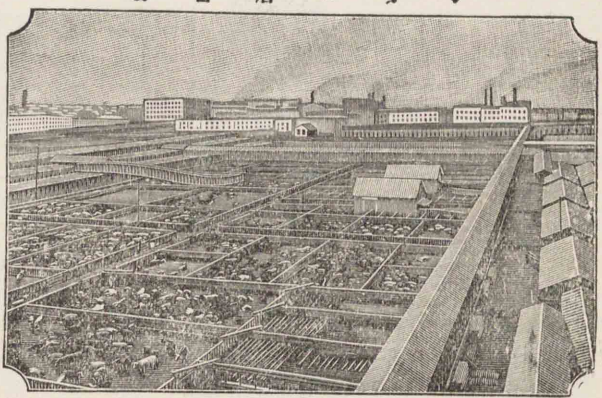


業機のソクタ

ワシントンに我大使館あり。

ノーフォークは我汽船の航路に當る。

シカゴに我領事館あり、又セントルイスに我名譽領事を置く。



場 畜 屠 ゴ カ

國に輸出す。此市は人口百七十萬を有して、著名なる獨立閣あり。其西南にボルチモアBaltimoreの港市あり。盛んに農産物を輸出す。首府ワシントンWashingtonは其南にあり。清麗なる都會にして、議事堂、圖書館等の大建築あり。リチモンドRichmondはヴァージニア煙草の製造に名あり。其東南にノーフォーク港Norfolkあり。

シカゴChicagoあり。内地交通の中樞に當り、市街の發達極めて速に、人口二百五十萬に及び、此國第二の大都會をなし、穀物肉類等の大市場なり。又ミシシピ川とミズーリ川との會點には

中部地方には、ミシガン湖の畔に

シカゴの東南にあるシンシナチには豚肉罐詰業盛なり。又シンシナチの西南なるルイスゲイルは煙草の取引地として著る。

ミシシピ川上流のミネソタには工業盛なり。

ニューオルリーンスに我名譽領事を置く。又此地は我汽船の航路に當る。

テキサス州のメキシコ灣岸にはガルヴェストンありて綿と穀物とを出す。又我汽船の航路に當る。此地に我名譽領事を置く。

セントルイスSt. Louis人口約七五ありて、大なる河港をなす。

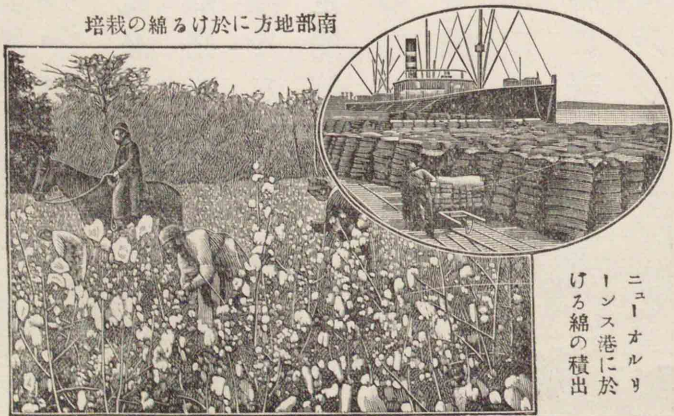
南部地方には、ミシシピ川の下流



にニューオルリーNew Orleansありて、綿の市場として知らる。テキサス州には綿の栽培盛にして、又近年米作行はる。

西部太平洋岸地方は、我國との間

栽培の綿るけに方地部南



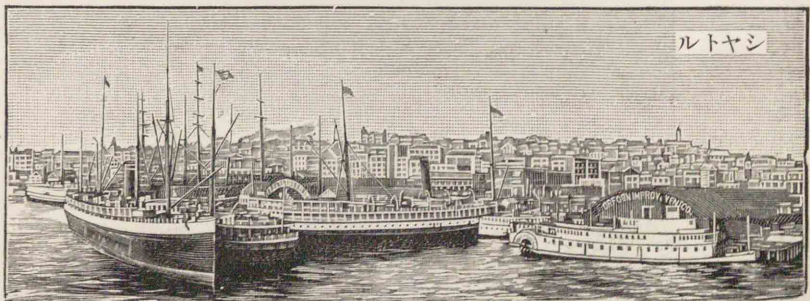
ニューオルリー
ンス港に於ける綿の積出

サンフランシスコに我總領事館、シヤトル、ポートランド、ロスアンゼルスに我領事館あり。



近附コスシラフンサ

第一の良港にして、各方面の太平洋航路と大陸横断の鐵道とを連絡する結節點をなし、商業盛なり。我三大汽船會社船の定期航路に當る。其東北カリフォルニア平原の中心をなして、サクラメントあり、附近に我國人の在住するもの甚だ多し。國の西南部にはロスアンゼルス五人口約あり、近時繁盛特に著し。又北方カナダの境に近くシヤトル及び



ルトヤシ

ロスアンゼルスに近きサンペドロ港は我汽船の航路に當る。

アレウト列島中のプリビロフ諸島は猛獣の棲育場なり。

行政上ハワイ諸島はアラスカと共に各本國の一地方をなす。

我國が外國と條約を結びしは此國を以て始とす。

タコマあり。共に我汽船の定期航路に當り、大北鐵道はシヤトルに於て我汽船と連絡す。タコマの南に近くポートランドの港市あり。

アラスカは大陸の西北部にある半島にして、嘗てロシアより買収したるものなり。氣候寒くして、土地未だ開けざれど、海岸地方には、鮭、海獸等の水産多く、又ユーコン川の上流には著名なる産金地あり。

七領地。此國は從來海外に領地を求めざりしが、曩にハワイ諸島を併せ、サモア諸島の一部を領し、其後又イスパニヤに勝ちて、フィリピン諸島、グム島、ホルトリコ島を收むるに至り、近くデンマルクより西インド諸島中の島嶼を購入せり。

八アメリカ合衆國と日本。此國は嘗て我國に開國を促し、文明を傳へ、曩に明治三十七八年戰役を調停し、近く世界大

我國貿易總額の約三分の一は此國との間に行はる。

戰講和に際しては、共に國際聯盟を起せり。我移民は此國の西岸及び南部地方にあれど、近年其渡來を憚ばれず。

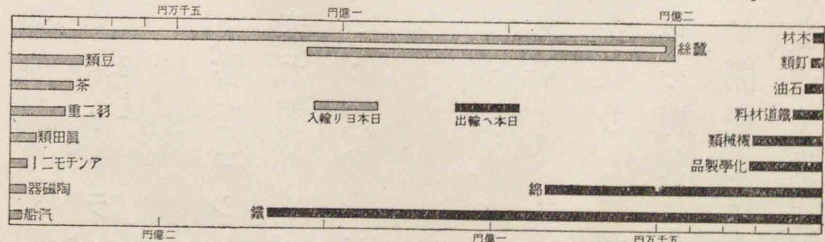
彼我の貿易は益盛にして、我國へは鐵類、綿化學製品、機械、石油等を輸出し、我國よりは生絲、豆類、茶、絹布、眞田類、アンチモニ、陶器等を輸入す。其輸入額は輸出額より遙に大にして、此國は我大切なる顧客なり。

六 メキシコ

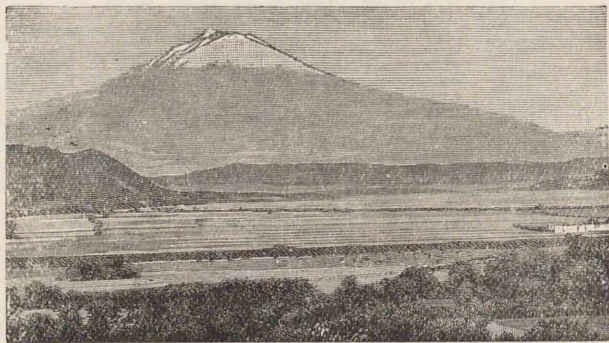
MEXICO

●**境域地形。** アメリカ合衆國の南に隣り、太平洋とメキシコ灣との間に挟まる。面積我國の三倍に近し。

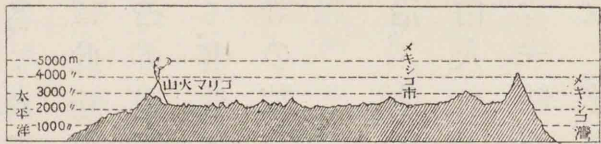
面積約十三萬方里。



波波カテペトル火山



メキシコ東西の断面圖



海岸には狭き平原あれど、コルデラ山系國內に延互して、内地の大部分は高臺をなし、殊に南部は土地嶮岨にして、オリサバ、ポポカテペトル等の火山高く聳ゆ。

●**氣候、産物。** 南半は熱帯に入るが故に、メキシコ灣岸の平原は暑くして、濕氣に富み、健康に適せず。されど内地は高臺をなすを以て、大に涼しく、又雨量に乏しきが故に、仙人掌、マダグエー等の植物生長す。平原地方には砂糖、綿米の産乏しからず。平原と臺地と

此國は、近年頻りに外資を輸入して産業の振興に努む。

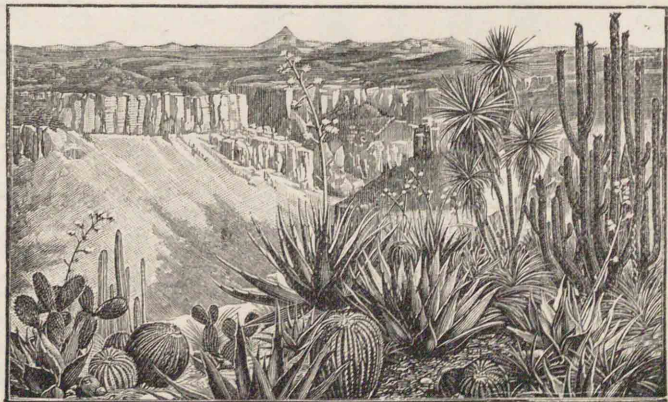
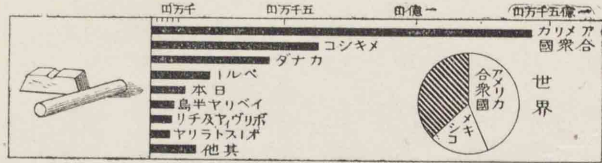
此國は世界の重要な産銀國なり。

人口約千五百五十萬。

の中間には、珈琲、煙草の産多く、臺地には玉蜀黍の栽培盛なり。又仙人掌に寄生するコチニール蟲は、染料として著名なる産物をなす。銀は此國鑛産中の首位を占め、金、銅、石油の産亦多く、其他に縞瑪瑙、蛋白石等の裝飾石を出す。

●住民政治。住民の五分の一は白人にして、土人は三分の一餘を占め、其他は雜種なり。人口疎なるが故に、移民を歓迎す。

銀産額比較表 (世界三約二億八千八百萬圓)



メキシコ高原の植物界



メキシコ人(イスパニヤ移民の子孫)

此國はもとイスパニヤの領地なりしが、今は獨立の共和國たり。國民の教育程度低く、内政常に紛擾を極め、國運振は

ずして、アメリカ合衆國の干涉する所となる。

メキシコに我公使館あり。

サリナクルス港は我東洋汽船會社南米航路船の寄泊地なり。

●地方誌。首府メキシコは内地高臺の上にある。之より東方に下れば、メキシコ灣の岸にヴェラクルスあり。不健康地なれど、此國の最も重要な貿易港をなす。太平洋岸にはサリナクルス等の港市あり。ユカタン半島には、昔の土人の造



メキシコ市

又サリナクルスよりテロンテメク地峡横断鐵道メキシコ海岸に通ず。

マンサニヨに我名譽領事を置く。

面積約三萬方里。

中部アメリカには蚊多くして、熱病の病毒を傳播すること盛なり。

りたる宏大なる建築の遺跡多し。
⑤ **メキシコと日本。** 此國がノヴァイスパニヤ(Nova Hispania)と稱せし時、徳川家康は我國の船を其太平洋岸に至らしめたることあり。今は我國の條約國となり、此國の南部には、我移民の農業に従事せるものあり。

七 中部アメリカ CENTRAL AMERICA

● **總説。** 中部アメリカはメキシコと南アメリカ大陸との間にありて、南北兩大陸を連絡せる狹長なる地方なり。高臺性の地にして、數多の火山聳え、地震亦多し。全部熱帯に位するが故に、暑氣強く、東方カリブ海岸地方は雨量に富む。森林にはマホガニー其他の良材多く、又ゴムを産す。農産の重要なものは珈琲にして、此他バナナ、甘

人口約五百萬。

蔗、煙草、カカオ、藍及びゴキチニール等を出す。

住民は其種類メキシコと等しく、此等は分れて**グアテマラ**

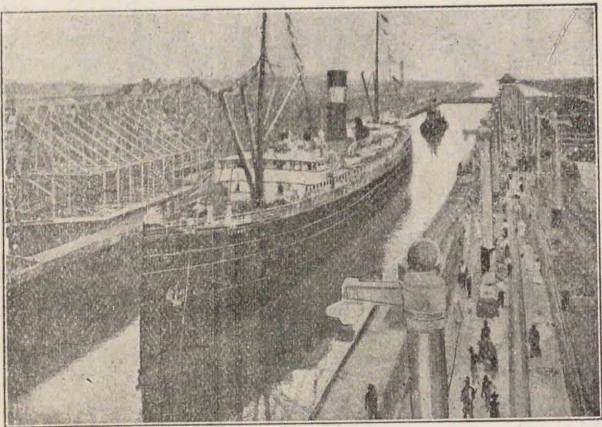
サルヴァドル、**ホンチユラス**、**ニカラグワ**、**コスタリカ**、**パナマ**の六

共和国を建つ。此他別に**イギリス領ホンチユラス**あり。

此等の共和国の多くは國勢振はず。野心を有する將軍は、其部下を率ゐて、屢革命を企て、叛亂相踵ぐ。此地方の土人は實に不安なる地盤の上に立ちて、不安なる政府の下に生活せるものなり。

● **パナマ運河。** パナマ運河はパナマ地峡の兩側にある太平洋岸

パナマ運河



パナマに我領事館あり。此地に近く運河の南口にバルボアの港市あり。我汽船の寄泊地をなす。

のバ・ナ・マ・港とカリブ海岸のコロン・港との間を開鑿せるものにして、アメリカ合衆國の經營にかゝる。延長約十八里(七十三籽)に及び、其兩岸幅各二里の地帯は、アメリカ合衆國の租借地なり。此運河は千九百十四年を以て開通し、大西、太平兩洋間の航路を著しく短縮し、世界の交通に便益を與ふること甚だ大なり。我日本郵船及び大阪商船兩會社の汽船は此運河を経由して、アメリカ大西洋岸の港市に至る。

八 西インド諸島
WEST INDIES

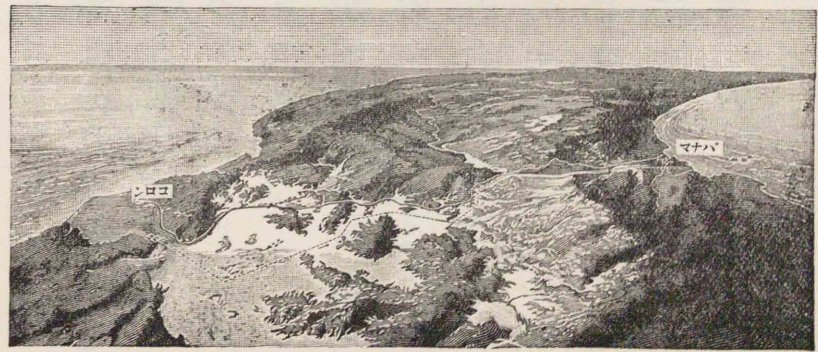


圖 型 模 河 運 マ ナ マ

西インド諸島は中部アメリカと共にパン樹と稱する樹木多く、其果實は土人の食用となる。

大西洋とカリブ海との間に横はれる群島を總稱して、西インド諸島と云ひ、バハマ諸島とアンチル列島とに分る。バハマ諸島は北部にあり。アンチル列島はメキシコ灣の口より起り、東に延び、更に南に折れて、南アメリカの北岸に及ぶ。其西部の四大島を大アンチル列島と云ひ、其他を小アンチル列島と云ふ。列島は皆山がちにして、火山亦乏しからず。時々激烈なる活動をなすことあり。

大部分は熱帯に入り、暑氣強くして雨量に富む。されば植物の生育に適し、森林の繁茂せる處多く、農業亦盛にして、煙草、甘蔗、珈琲等の産に名あり。住民は土人とイスパニヤ人との外には黒人最も多く、雜種亦少からず。諸島中にはキューバ、ハイチ、サントドミンゴの三共和國ありて、其他はアメリカ合衆國、イギリス、フランス等に屬す。

其一 バハマ諸島
BAHAMAS

イギリスに屬し、數多の低平なる珊瑚礁より成る。コロ
ブスが最初に發見したるは、諸島中の
サンサルバルドル島なり。近海には海
綿多く、陸上には鳳梨其他の果物を産
し、又マグエーを栽ゑて、纖維を輸出す。

其二 大アンチル列島
GREATER ANTILLES

●キューバ島。西インド諸島中の最大
なる島にして、其面積我九州の約三倍
あり。土地よく開け、盛に甘蔗と煙草
とを栽培し、甘蔗糖の産額は世界第一



海綿の
擇分け

面積約七千方
里。人口約二百
六十萬。

ハヅナは我郵
船の航路に當
る。

ハイチの首府を
ポルトオープリ
ンスと云ふ。サ
ントドミンゴに
は同名の首府あ
り。

に位す。首府ハヅナは

有名なる巻煙草を産す。

此島は嘗てイスパニヤ

領たりしが、アメリカ合

衆國の援助によりて、獨

立の共和國となれり。

●ジャマイカ島。キューバ

島の東南にある小島に

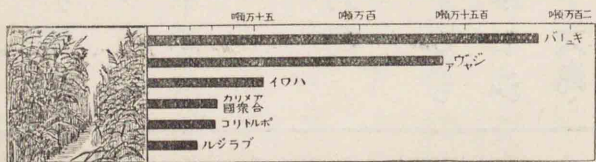
して、イギリスに屬し、砂

糖、バナナ、ラム酒等の産

あり。

●ハイチ島。キューバ島の東に隣り、面積亦之に次ぐ。島内

分れて二共和國となり、西にあるをハイチと云ひ、東にある



較比額産糖蔗甘



作耕の草煙るけに近附ナヅハ

をサントドミンゴと云ふ。住民には黒人最も多し。山地にはマホガニー其他の良材を産し、平野には甘蔗、煙草、珈琲等を栽培す。

④ **ポルトリコ島**。ハイチ島の東にある小島にして、アメリカ合衆國に屬す。砂糖、煙草及び良好なる珈琲の産あり。

其三 **小アンチル列島**

LESSER ANTILLES

列島中、イギリスに屬するもの最も多くして、セントルースヤ島、ドミニカ島、バルバドス島、トリニダード島は其主要なる

セントルースヤ島は我郵船の航路に當る。

Trinidad



池るす産を青濕地の島ドイダニリト

マルチニク島のブレ火山は明治三十五年に大破裂をなし、其麓にあるサンピエールの港市を破壊したりき。

ヴァージン諸島の三島はもとデナムルクの領地なりしが千九百十七年アメリカ合衆國之を購ひたり。

セントトーマス島の港をシャーロットアマリエと稱し、西インド諸島中の貯炭所として汽船の寄泊するもの多し。

灣港の島スマイトトマセ



ものなり。トリニダード島は地瀝青の特産あるによりて知らる。此他、マルチニク島、グアドルーブ島はフランスに屬し、砂糖、珈琲を産し、ヴァージン諸島の三島はアメリカ合衆國に屬し、其セントトーマス島には良港あり。尚オランダも南アメリカの北岸に近きキュラサオ島其他數個の小島を領せり。

ベルムダス諸島。西インド諸島の

北方大西洋中にあり、イギリスに屬す。全島珊瑚礁より成り、メキシコ灣流に浴し、保養地として知らる。又其港は海軍根據地をなす。

第三章 南アメリカ

一 地 文

面積約百二十萬
方里、約千七百
七十萬方里

●**境域地形。** 南アメリカはパナマ地峽によりて北アメリカに連り、大部分は南半球に入る。其形略三角形をなして、海岸の出入に乏しきことアフリカに過ぎ、又屬島は纔に大陸の南端に沿ひて散在せるものあるのみにして、マジラン（マガリヤエンス）海峽を隔てて横はれるフエゴ地方の如きは、其最も著しきものなり。地形の大勢は北アメリカに似、山脈は東西の兩側に聳えて、中部には廣大なる平原を挟み、大河其中を流る。

アンデス山系は南部は其幅大ならざれど、北に進むに従ひ漸く廣く、處々に高原を挟む。其チカカ湖附近にあるもの殊に著し。

アンデス山系は、大陸の南端より起り、西岸に密接して、大陸の首尾を縦貫し、太平洋に向ひて急斜す。此山系は其高

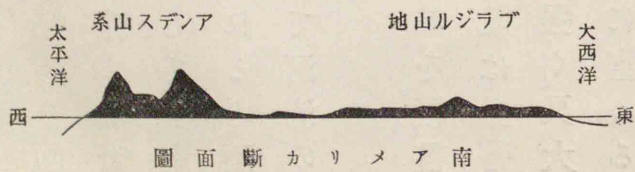
コトパクス山



さはヒマラヤ山系に次ぎて、世界第二に落つれど、長大なることは遙に之に優る。又火山に富み、其高峯は多くは火山なり。中にもアコンカグア山は、海拔七千米を超え、此大陸第一の高峯たり。

コトパクス山は六千米に及び、世界最高の活火山をなす。北部に至りて、山系の一部は東に折れて、カリブ海岸に連る。

東部の山脈はブラジル山地、ギヤナ山地をなし、共に低くして幅廣き山脈より成り、往々臺地狀をなせり。

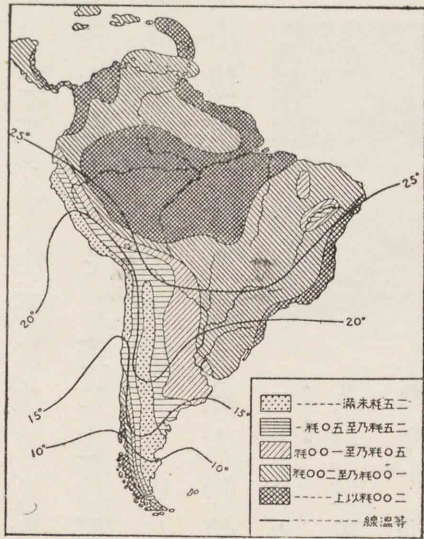


アマゾン川の流域は我國全面積の約十一倍に及ぶ。

大陸の北半は氣候炎熱にして熱病行はるゝにより、都市は多く氣候の良好なる高地にあり。

大河は凡て大西洋に注ぐ。大陸の北半大部分はアマゾン川の灌ぐ處にして、此川は長さはミシシッピ川及びナイル川に及ばざれど、流域と水量との大なること世界第一たり。アマゾン川の流域の北に隣りて、オリノコ川の流域あり。兩者の間に全く分水界のなき處ありて、其支流相連絡する奇觀あり。大陸の南半にては、ラブラタ川最も大にして、其南

南アメリカの雨量分布と等温線



は大陸の漸く窄ツボまされると、雨量の少きとによりて、河流の著しきものなし。

①氣候。赤道は北部を横貫して、大陸の中部以北は熱帯に入るが故に、暑氣強く、又大西洋より來る濕氣に富める

東風は、容易に大陸の内部に進み、アンデス山系に達するが故に、此地方は雨量甚だ多し。唯山系の西側にある狭小なる地帯は、雨少く、沙漠をなせる處あり。されど、南部の温帯地方にては、西風多きが故に、雨量は却てアンデス山系の西側に多く、東側に少し。



セグ



サバ

下圖の動物の名稱左の如し。

- 一、リヤマ
- 二、樹懶
- 三、蟻食
- 四、アルマザ

パスの如き草地をなす。

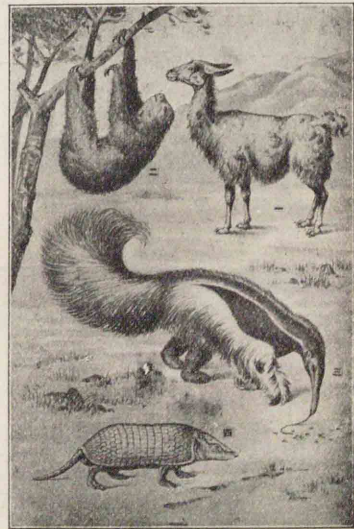
●生物界。熱帯地方の雨量多き處は、植物の種類に富み、花卉の美しきものあること世界に比なく、アマゾン川流域の森林は殊に最も著し。

有用植物には規那、珈琲、カカオ、ゴム、マホガニー等の産あり。

動物には獅子虎等の猛獸なく、之に類するものには、ビスマ、ジグル等あり。又別に樹懶、蟻食等あり。此大陸動物界の特色と稱せらる。鳥類は種類多く、コンドル鳥の如き雄大なるものより、蜂鳥の如



鳥レドンコ



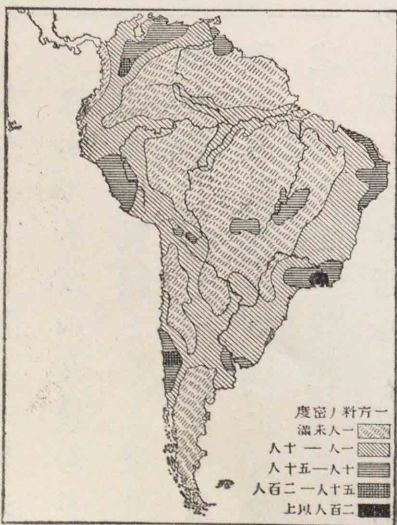
物動のリアメア南

●人口約五千四百萬。
アメリカインディアンの中には、アマゾン川流域の森林にあるもの如く、尙全く開けざるものあり。或はアンデス山中にあるインカ人の如く、昔より開けて特殊の文明を有せしものあり。

●住民。大陸全體の人口は尙我國の人口に及ばず。従つて其密度甚だ小なり。ヨーロッパの移住民は、土人たるアメリカインディアンを壓服して、大陸の新主人となり、殊にイスパニヤ人は大陸の大部

二人文

●二人文



度密口人カリメア南

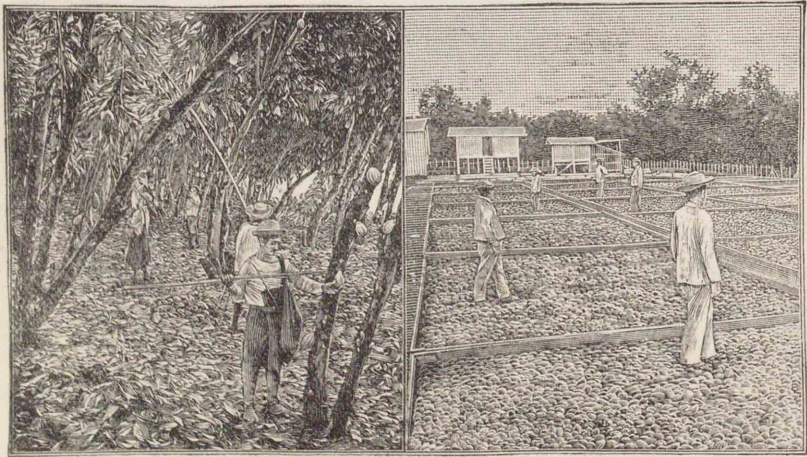
道も次第に敷設せられて、アルジエンチンに最も發達し、其線は既にアンデス山系を越えて、西岸のチリに出づ。又アンデス山系の西側には地形の關係上短距離の鐵道多し。海上には海外諸國との間に汽船の往來頻繁にして、我國の汽船亦其太平、大西洋岸の諸港に航路を開けり。尙ヨーロッパとの間には數條の海底電線を通ず。

三 西北部諸國

●位置、地形。コロンビヤ、エクアドル、ペルー及びボリヴィヤの四國は、大陸の西北部にありて、熱帯に位す。國內にはアンデス山系縱走して何れも山がちなり。唯山系の東側は稍緩斜して、オリノコ川及びアマゾン川の上流にある平原に連り、コロンビヤの東半はリノをなし、其他は深林をなせり。

●氣候、產物。山麓の平原より

海拔約千米までの間は熱帯性の植物繁茂して、甘蔗、バナナ、カオ等あり。之より上りて約二千米に至るまでは、煙草、珈琲、玉蜀黍等の耕地を見るべく、既に三千米に及べば、全く温帯性の穀物、果實のみを産し、更に高く上れば耕作に適せず、或は四時氷雪を被る處あり。斯の如く、寒暖各地の產物を殆ど同時同處に見ることを得るは、地球上甚だ稀なり。又此等の地方の



取採のオカカ

場干のオカカ

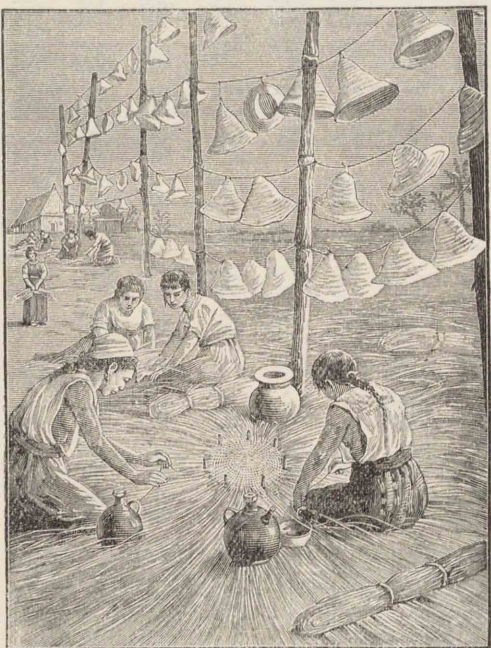
面積約七萬八千方里。人口約五百五十萬。

面積約一萬九千方里。人口約百五十萬。

西方太平洋中にあるガラパゴス諸島は此國に屬す。

パナマ帽は此國の産なれど、パナマの商人の手を経て販賣せらるゝによりて此名あり。

造製の帽マナパ



赤道直下にあり。其國名亦之に因る。アンデス山中には火山甚だ多く、中にもコトパクシ、チンボラソ等最も著る。産業は農、牧を主とす。殊にカカオに富み、世界産額の約五分の一を供給す。パナマ帽は此地方の特

ンデス山中には貴金屬の産少からず。

③ **コロンビヤ**。アンデス山系の北端に位す。金銀、珈琲を産し、リャノには牧畜行はる。されど富源の開発未だ十分ならず。首府をボゴタと云ひ、山間の高地にあり。

④ **エクワドル**。赤道直下にあり。其國名亦之に因る。アンデ

産なり。此他ゴム、規那等の産あり。首府キトーは海拔三千米の高處にあるが故に、氣候溫和なり。グァヤキルは此國第一の港市をなす。

面積約十二萬方里。人口約四百五十萬。

⑤ **ペルー**。エクワドルの南に隣りて、南北に長し。其東部アマゾン川上流の地方は、雨量に富み、森林多く、殊に規那、カカオ、コカ、珈琲等を産す。西岸の地は雨量少く、多くは荒地をなせど、アンデス山上の氷雪融解して流れ來るが故に、河邊には綿、砂糖、葡萄の産あり。アンデス山中には金銀、銅多く、海岸の小嶼にはグノ層あり。我國は此國より綿と粗製糖とを輸入す。

此國の土人インカ人は早く開けて、金銀を採掘し、規那、コカを植ゑ、其文明見るべきものありしが、イスパニヤの移民に虐けられて衰微し、今は纔に舊都クスコの遺址に古の面

リマに我領事館あり。

東洋汽船會社の汽船はカリヤオに寄港す。

面積約十二萬方里。人口約二百八十萬。



影を止むるのみ。而して移民が立てたる今日の國家は、曩に隣國チリとの戰に敗れてより、内政振はず。近年我國及び支那の移民漸く増加し、我國は既に通商條約を結び、我東洋汽船會社汽船の航路に當れり。首府をリマと云ひ、其市街は純然たるイスパニヤ風なり。カリヤオは其西にある港市なり。

●ボリヴィヤ。ペルーの東南に隣り、

四境海を見ず。國の西南部はアン

デス山間の高地をなし、ペルーの境にチチカカ湖あり。東部と北部とは大陸の中央にあるリマの一部をなし、森林亦少

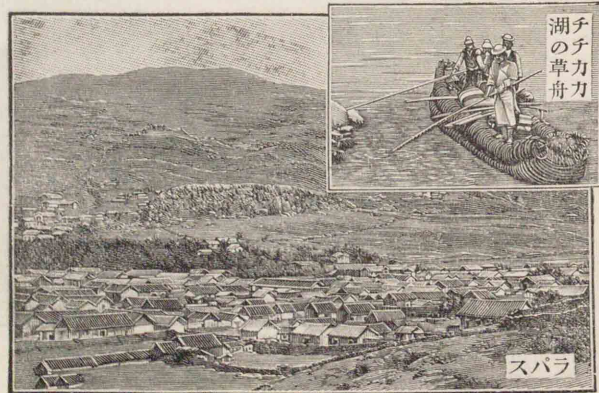
土人はチチカカ湖に草舟を泛ぶ。

面積約六萬六千方里。人口約二百八十萬。

からず。銀は主要なる鑛産にして、錫之に次ぎ、林産にはゴム最も著る。交通不便にして、此等の産物は多くリマによりて運搬せらる。鐵道は、鑛業地の中心なるオルロより、アンデスの高嶺を越えて、太平洋岸に出づ。首府をラパスと云ひ、産業の中心をなし、國內第一の都會なり。

四 北部諸國

●ヴェネズエラ。大陸の北端にありて、カリブ海に臨む。北部には海岸山脈連り、南部には高臺あり。其間、國の中心には平原ありて、オリノコ川の流域に屬し、一部はリマをなし、牧



畜盛に行はれ、牛皮の輸出多し。又著名なる珈琲の産地にして、金染料、木材、カカオ、ゴムの産も少からず。首府カラカスは山間の高地にあり、甚しく迂回せる鐵道によりて、ラグアイラ港と連絡す。

①ギヤナ。ヴェネスエラの東に隣りて、大西洋に面し、臺地をなして、熱帯の森林に被はる。イギリス、オランダ、フランスの三國之を分領す。域内は開拓の業未だ擧らず。唯海岸地方にのみ甘蔗、カカオ等の栽培行はる。又砂金の産あり。



俗風と築建の市都るけ於にラエスネヱグ

五 ブラジル BRAZIL

●位置、地形。ブラジルは大陸第一の大國にして、東部、中部の大部分を占め、面積、我國の十三倍に近く、ヨーロッパ全土より稍小なるに過ぎず。國の東部にはブラジル山地あれど、低くして且險ならず。其餘の大部分は廣大なる平原にして、アマゾン川は數多の支流を併せて之を灌ぐ。此川は世界の最大河にして、水量増加の際は漫々たる湖水の觀を呈し、水運の利甚だ大なり。其流域は概ね炎

面積約五十五萬方里。此國は此大陸中エクワドルとチリとを除けば、何れの國とも境を接す。アマゾン川は遠洋航路の汽船遠く内地に入り、小舟は國の西境を出でて、アンデス山麓に達することを得。イグワッス瀑は國の南境にあり、高さ百八十尺、平時はアラシル瀑とアルジエンチン瀑とに分れ、雨季には相連りて幅三十三町に及ぶ。

瀑 ス ッ ヲ グ イ



の利甚だ大なり。其流域は概ね炎

ふるにより、近年我國人のサンパウロ州に來りて、珈琲の栽培等に從事するもの次第に多く、其數二萬に近し。

④ 地方誌。國の中部には大森林ありて、内地の交通未だよく開けざるが故に、人文の發展は自ら

東南の海岸に限られ、主要なる都會亦此地方にあり。首府をリオデジャネロと云ひ、人口百十萬を有し、良港をなす。其西にあるサントス港と共に珈琲集散の大市場たり。共に我日本郵船大阪商船の二會社汽船の航路に當る。サントスの北方なるサンパウロ及びリベイロンプレトは我移民居住地の中心をなす。



リオデジャネーロの北方なるペトロポリスに我公使館あり。

サンパウロに我總領事館、リベイロンプレトに我總領事分館あり。

東海岸のバイヤ及びペルナンブゴは共に砂糖と綿との輸出港にして、ペルナンブゴは又ヨーロッパより來る海底電線の集中點たり。アマゾン川の流域にはマナオスの河港ありて、其中心をなし、パラ港は主としてゴムを輸出す。

六 南部諸國

① 位置。大陸の南部を占め、パラグアイ、ウルグアイ、アルゼンチン、チリの四國を含む。

② パラグアイ。ボリヴィアの東南にある小國にして、亦海に面せず、其面積我本州の二倍に近し。國內は丘陵、平野相交り、パラグアイ川其中を貫流し、パラニャ川は東南境を流れ、共に交通の便を與ふ。牧牛は主なる産業をなし、森林には有用の材を産す。又マテと稱する灌木の葉よりパラグアイ茶を製し、

面積約二萬八千方里。人口約百萬。

面積約一萬二千
方里。人口約百
三十萬。



大陸の諸國に輸出す。首府をアスンシオンと云ふ。

●ウルグワイ。ブラジルの南に隣れる小國にして、ラプラタ川の三角江に沿ふ。其面積我本州より更に小なり。國內は低

平なる丘陵地又は平原にして、牛羊の牧畜盛に行はれ、肉類、羊毛、肉エキス等の畜産物は主要なる輸出品たり。首府をモンテビデオと云ひ、港市をなして、貿易盛なり。

面積約十九萬方里。人口約七百八十萬。

アルゼンチンの近海に、イギリス領のフォークランド諸島あり。其近海は世界大戦に際し、

●アルゼンチン(アルヘンチナ)。大陸南部の大國にして、其面積我國の四倍半に當る。西はアンデス山系によりて、チリに隣り、南端にはマゼラン海峽を隔てて、フエゴ地方あり。チリと分領す。國內平原多く、雨量の少き處はパンパスと稱する草地をなす。パラニャ川はブラジルより來りて、國の東

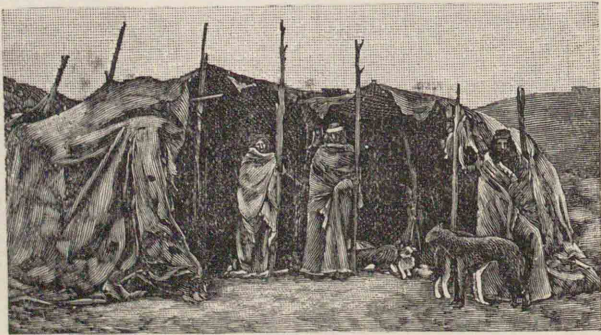
ドイツ太平洋艦隊の滅滅せられし處なり。

北部を流れ、數多の河流と合し、ラプラタ川となり、大西洋に入る。

住民は主にイスパニヤ人の子孫にして、イタリヤの移民亦少からず。土人の中、南部のパタゴニヤ地方に居るものは、其體格の大なるによりて著る。

此國は氣候の溫和にして、地味の肥沃なる處多きにより、大陸中最もよく開け、鐵道の發達も亦大陸の首位を占む。主なる産業は牧畜にして、パンパス

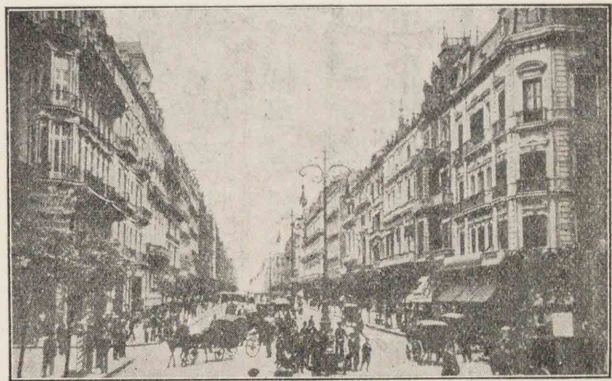
地方に盛に行はれ、世界の大牧場をなし、殊に羊毛の産額は世界第二位にあり。又牛の産多く、冷蔵肉の輸出を以て著る。農産には小麦の産額極めて多し。首府をブエノスアイレス。



居住其と人ヤニゴタパ

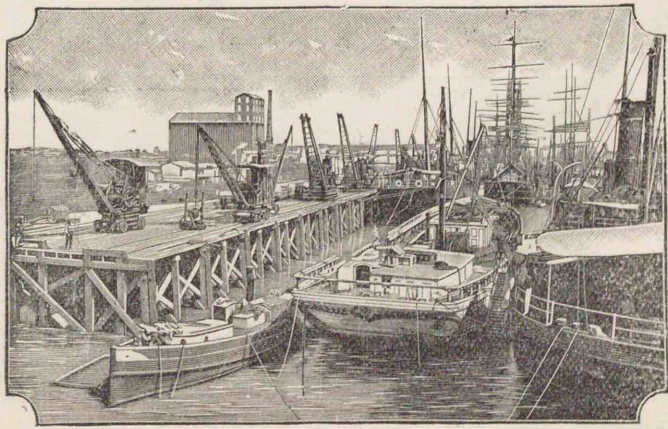
ブエノスアイレスに我名譽領事を置く。

街市スレイアスノエブ



ニヤ河に沿へるロサリオは此國第二の都會にして、農牧産物の集散地をなす。

と云ひ、ラプラタ川の南岸に位し、人口百六十萬に上り、大陸第一の大都會にして、羊毛の大市場たり。我日本郵船、大阪商船兩會社汽船の南米航路の終點に當る。巴拉



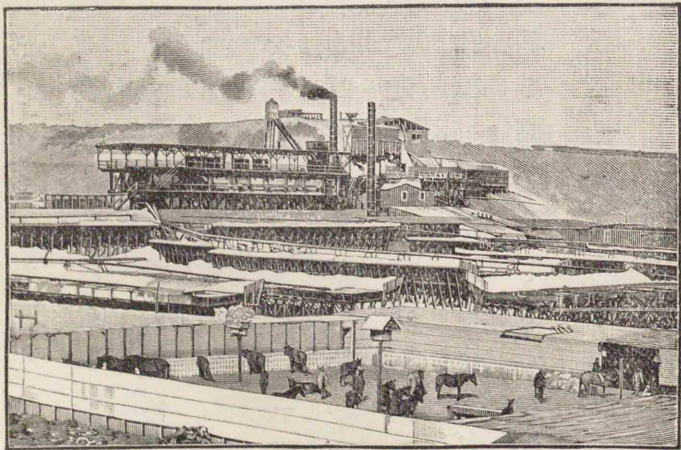
港スレイアスノエブ

チリは長さ約千百里、幅は廣き處にて、約四十里あり。
面積約五萬方里。人口約三百八十萬。

硝石は層をなし、地中に存在し、其採掘後精製して海外に輸出す。

⑤チリ(Chile)大陸の南部にありて、アンデス山系の西斜面を占むる極めて細長き國にして、南端をホーン崎と云ふ。アンデス山系の中には火山多く、大陸第一の高峯アコンカグマ山はアルゼンチンとの境に聳ゆ。

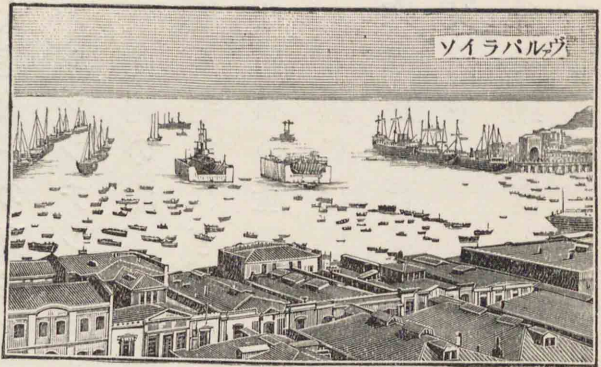
此國の北部は熱帯に入りて、土地不毛なれど、其アタカマ荒地には硝石の産夥し。中部の氣候溫和なる處には農業發達し、南部の稍寒き處には、林業及び牧畜行はる。又山中よりは種々の金屬を出し、殊に銅に富み、世界の産銅國として知らる。



所製硝石硝るけ於にリチ

ナリは地形狭長にして、火山に富み、且銅の産出多く、國民亦進取の氣象に富み、種々の點に於て我國と相似たり。

イキケに我名譽領事を置く。此地及び其北方のアリカは我東洋汽船會社汽船の寄泊地なり。サンチャゴに我公使館あり。



臨めるブ・ン・タ・ア・レ・ナ・スは交通の要點にして、世界最南の都會をなす。

Punta Arenas

此國はアルゼンチンと共に、大陸中にて國運の進歩の著しき國なり。北部海岸のイキケはチリ硝石の輸出港にして、我國へ送らるゝものも少からず。其南方のヴァルパライソは國內第一の港市をなし、我東洋汽船會社汽船の南米航路の終點に當る。鐵道はヴァライソより起り、首府サンチャゴに通じ、又アンデス山系を横斷して、東の方アルゼンチンに入る。マジラン海峡に

面積の五十八萬方里。

第五編 オセアニア(大洋洲)

第一章 總論

●地文。

オセアニアはオーストラリア大陸と、太平洋中に

Australia

散在せる數多の島嶼との總稱なり。之を大

別して四とす。即ちオーストラリアと其附

近のニージーランド、タスマニア島とをオ

New Zealand

Tasmania

ーストララシアと稱し、其他の島嶼の東部

Australasia

にあるものをポリネシア、西北部にあるも

Polynesia

のをミクロネシア、西部にありて稍大なる

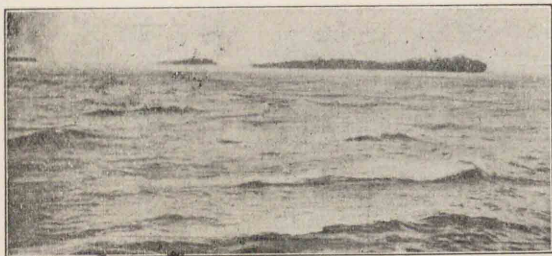
Micronesia

諸島より成るものをメラネシアと云ふ。

Melanesia

此等の地は熱帯に入れる處少からずして、特に珍奇なる動植物を産し、島嶼には珊

例一の島瑚珊



人口約七百萬。

珊瑚礁多し。火山島亦少からず。
●人文。土人は多くは未開にして、中には其種族の絶滅に近きものあり。其地はヨーロッパアメリカ諸國の領となり、中には既によく開けたるものあり。

第二章 オーストララシヤ

一 オーストラリヤ

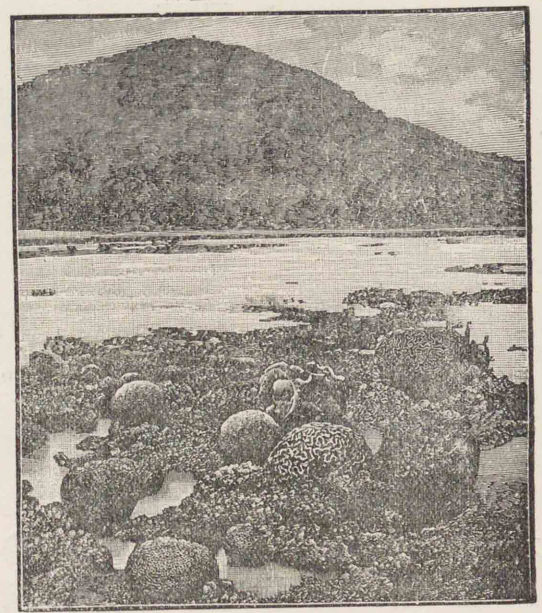
AUSTRALIA

面積約四十九萬方里にして、ユーラシヤ大陸の約七分の一、支那の約七割に過ぎず。

●境域地形。オーストラリヤは最小の大陸にしてインド洋と太平洋との間に挟まり、マライ諸島の東南に位し、南回歸線其中央を横斷す。其面積はヨーロッパよりも尙小なり。海岸は北にカーペンタリヤ灣、南にオーストラリヤ大灣のある外は、大なる出入なく、小灣は處々に良港を造れり。東北の海には海岸と平行して、約五百里の間、一帯の珊瑚礁

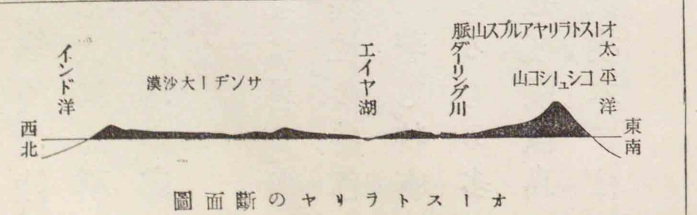
此大陸の最高峯コシニシコ山は海拔二千二百米に過ぎず。

オーストラリヤの大堡礁の一部



斷續して長く連る。之を大堡礁と稱す。

大陸の東岸に沿ひ、オーストラリヤアルプス山脈あり。内地は多く低地にして、處々に孤立せる山嶽あるのみ。主風たる東風の齎す濕氣は、概ね海岸の山脈に吸收せらるゝにより、内地は降雨少く、従つて沙漠草地をなす處多し。東南部にはマルレー川及び其支流ダー



オーストラリヤの断面圖

内地の諸川は雨季には洪水を起すに至れど、平時は其水多く潤る。

此大陸は南半球にあるが故に、四季は北半球と正に相反す。

下圖の動物名

- 一、カンガル
 - 二、(有袋類)
 - 三、鴨嘴鳥
 - 四、鴨嘴獸
- 圖の鴨嘴鳥はニュージールランドにあり、他は皆オーストララシヤに産す。

人口約四百九十萬。

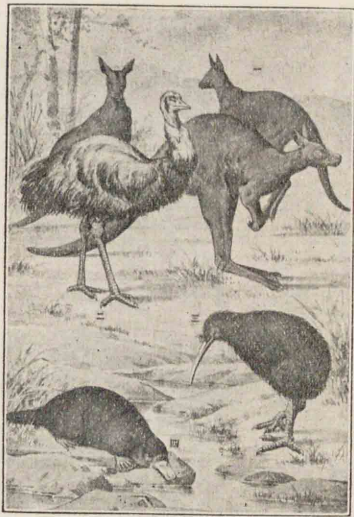
支那人の此大陸に移住すること今は困難となれり。

イギリス人が此大陸に植民地を開きたるは、十八世紀末にして、其後金鑽の發見せられてより、土地大に開け、人口増殖せり。

南オーストララシヤの北に隣り別に北部地方なるものありて聯邦の領土をなす。

リング川ありて、共に源を海岸の山脈に發し、水量多く、大陸第一の大河をなす。其流域には沃野あり。其他には大河と稱すべきものなく、又内地の處處に鹹湖あり。

オーストララシヤ特有動物



オーストララシヤ種族



① 氣候、生物界。北は暑く、南は温に、内地は大陸性の特色を呈して、暑氣殊に著し。特有の生物には珍奇なるもの多く、獸類には有袋類、鴨嘴獸、鳥類にはエミウ鳥、又樹木にはユーカリ樹あり。

② 住民。大陸の土人はオーストララシヤ種族と稱する黒

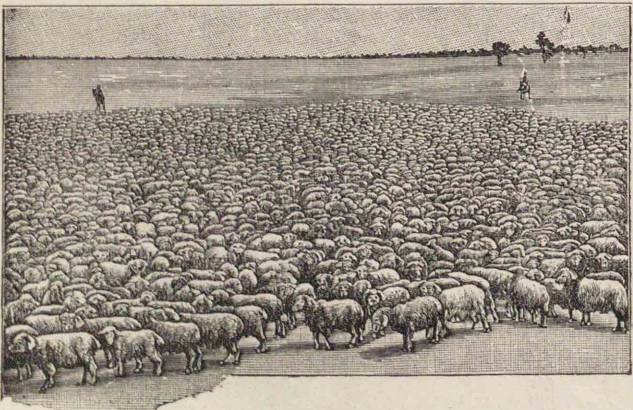
人なれど、今は其數次第に減じて、イギリス人は主要なる住民となれり。又労働者として支那人の渡來せしもの多し。されど新開地なれば、人口は未だ多からず。

④ 政治。全部イギリス領にして、初

めニューサウスウエールズ、ヴィクトリア、クインズランド、南オーストララシヤ、西オーストララシヤに分れて發達せしが、今は何れも州と稱し、タスマニヤ

島と共にオーストララシヤ聯邦を組織し、自治植民地をなし、イギリス王の任命する總督之を統治せり。

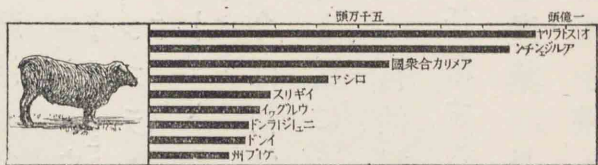
⑤ 産業。最初の植民は種々の穀物、家畜を携へ來りしが、此大陸は其風



オーストララシヤ東南部の羊牧場

肉類は冷蔵肉として、ヨーロッパに出すもの多し。

羊頭数比較



の各地に通ずる外、近年太平洋を横ざりて、北アメリカのカナダと連絡せり。

七 地方誌

ニューサウスウェールズ州は大陸の東南部に位し、New South Wales

土よく此等の蕃殖に適して、今は世界の最大牧場となり、殊に羊の飼養盛にして、羊毛の産、世界に冠たり。肉類の輸出亦多し。農業もよく開けて、小麦、玉蜀黍の外に、葡萄、甘蔗の栽培盛なり。

西部地方及びオーストラリアアルプス山脈には、金の産出甚だ多く、石炭、銅、銀、鐵、亞鉛、鉛の産少からず。

六 交通

南部には東西に走る鐵道あり。東部にも多少の鐵道を通ずるも、内地は道路未だ備はず。海上の交通はよく開け、海底電線は舊大陸

シドニーに我總領事館あり。
ニューカッスルはシドニーの北方に位し、石炭の輸出盛なり。

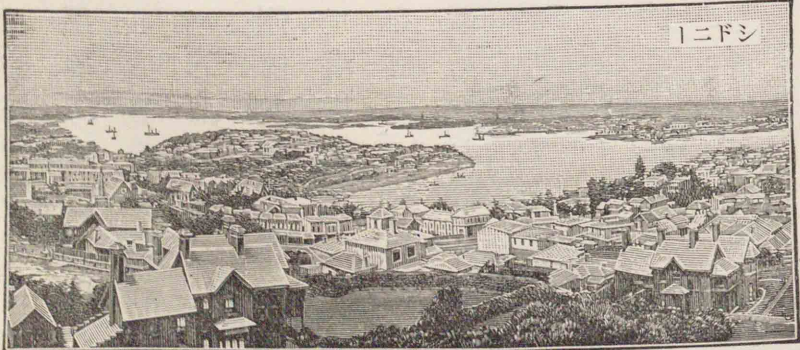
オーストラリア東部の羊毛荷造場



植民地中最初に開けたる處なり。盛に羊毛を産し、又豊富なる炭田あり。首府シドニーは大陸第一の都會にして、世界屈指の良灣、ジャクソン灣に臨み、貿易盛なり。

ヴィクトリア州は

ニューサウスウェールズ州の南に隣り、面積は最も小なれど、人口は最も密にして、土地よく開け、羊毛の産極めて多し。又有名



オーストララシヤ聯邦の首府は近年カンベラに移さるゝことなれり。メルボルンに我名譽領事を置く。



なる金産地なり。首府メルボルン。接續市共人は目下聯邦政府を置かれ、大陸第二の都會にして、羊毛金の輸出夥し。

クインズランド州は大陸の東北部に位す。温暖にして、海岸地方には砂糖の産多し。又金を出す。首府をブリスベーンと云ふ。其北方のタウンズヴィルは羊毛の輸出港なり。州の北端トレス海峡に木曜島あり。有名なる眞珠貝の産地にして、我國人の其採取に従事するもの少からず。

アデレードに我名譽領事を置く。

此地より北に向へる鐵道は將來大陸を貫通するに至るべし。

西北岸のブルームにも我國人ありて、採貝業に従事す。此地に我名譽領事を置く。

面積約四千万里。人口約二十萬。

南オーストララシヤ州は大陸の中部に位し、小麥、葡萄の産あり。其首府をアデレードと云ふ。其西北にパイリール港あり。西オーストララシヤ州は西部



にあり。近年産金額大に増加して、土地盛に開く。

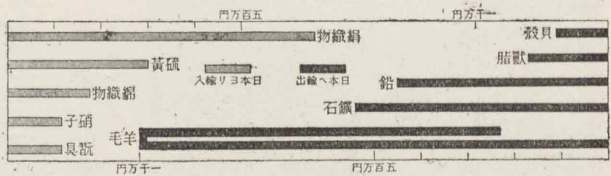


首府パースは西南海岸の港市なり。北部地方には牧畜行はれ、又金を出す。ポートダーウンの良港あり。タスマニア島はバス海峡を隔てて、ヴィクトリア州の南にあり。氣候良く、土地豊に、且風景の美なるによりて知ら

日本郵船、大阪商船兩會社の汽船は東岸及び南岸の諸港に寄泊す。

面積約一萬八千方里。人口約百十萬。

オーストララシヤと日本との主要貿易品價額比較



る。土人は今は絶滅して、イギリス人之に代り、農牧を勉む。首府をホバートと云ふ。

⑧ オーストラリヤと日本。オーストラリヤには我國民の在留して、農業、水産業に従事せるもの多く、又汽船は我國より此大陸に往來し、羽二重、硫黄綿布、硝子等を送り、羊毛、鑽石、鉛、獸脂等を齎し還る。

ニ ニューゼーランド

オーストラリヤの東南にある大島にして、其形長靴を倒にせるが如く、クック海峡により南北二島に分る。南島は山脈高く連り、巔には氷河の懸るものあり。北島は火山多く、間歇泉等あり。氣候溫和にして、雨量多く、天産には

マオリ人は家屋の正面に、黥ある主人の顔を模刻して、一見其誰の住家なるかを知らしむ。

ウェリントンに我名譽領事を置く。此地及びオークランドは我汽船の寄泊地なり。

面積約千千方里。

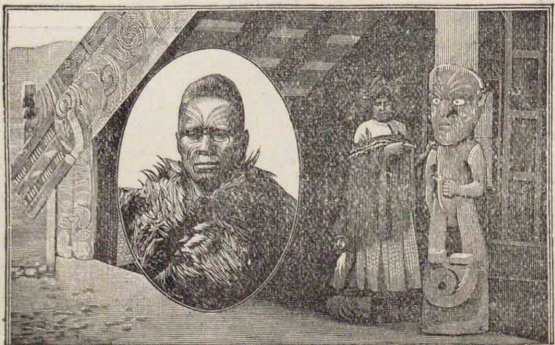
鳴駝鳥の如き特有のものあり。

土人は黥を以て名高きマオリ種族にして、其數多からず。イギリスの植民は愈榮え、其齎せる穀物家畜等よく蕃殖して、羊毛、羊肉、小麥、ゴムの産少からず。又金、石炭等を出す。首府ウエリントン及び本島第一の商港オークランドは共に北島にあり。

第三章 ポリネシヤ

① 位置。太平洋の中央に散在せる數多の島嶼より成る。ハワイ諸島及びサモア諸島は其著名なるものなり。

② ハワイ諸島。赤道の北にあり。火山多く、其最大島ハワイ



マオリ種族と其の家

島にあるケヤ山最も高く、又キラウエ
Ya山の大火山には熔岩常に溢流す。
諸島は熱帯中に位し、植物よく繁茂し、
砂糖の産極めて多し。

此諸島はアメリカ合衆國に屬す。
住民約二十五萬、其中土人は纔に六分
の一に充たずして、其他は皆外國の移
住民なり。中にも我國人最も多くして、
十萬人を超え、全人口の四割を占む。ホ
ルトガル人、支那人、フィリピン人之に次
いで多し。大抵甘蔗の耕作に従事す。
首府ホノルルはオアフ島にあり、太平洋航路の要港にし
て、東洋、アメリカ間及びアメリカオーストラリア間の航海

ホノルルに我總領事館あり。我東洋汽船會社のサンフランシス

人婦の人士るぜ裝盛てに卉花



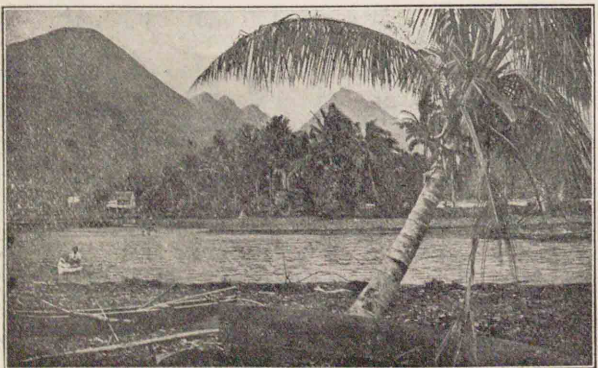
地耕蔗甘のイソハ

コ、香港線及び南米線の汽船は往復とも此港に寄航す。ヒロは東洋汽船會社汽船の寄泊地なり。

ル ル ノ ホ



國際聯盟管理の下にニュージールランド
之が委任統治を行はんとす。アピヤ
港はコブラの輸出盛なり。



島チヒタ

船は、多くは此處に寄航し、太平洋底を東
西に走れる電線も此地を経由す。ハワ
イ島には東岸にヒロの名邑あり。

③ サモア諸島

ワイ諸島とニュージ
ーランドとの間に
位し、東南部はアメ
リカ合衆國に屬す。
西北部はもとドイ
ツ領なりしが、今や

④ **ソサイエチー諸島** Society (Société) サモア諸島の東にあり。フランスに屬す。主島タヒチは太平洋の樂園と稱せらる。此他南太平洋には **トンガ諸島** Tonga 其他のイギリス領の島嶼少からず。

第四章 メラネシヤ

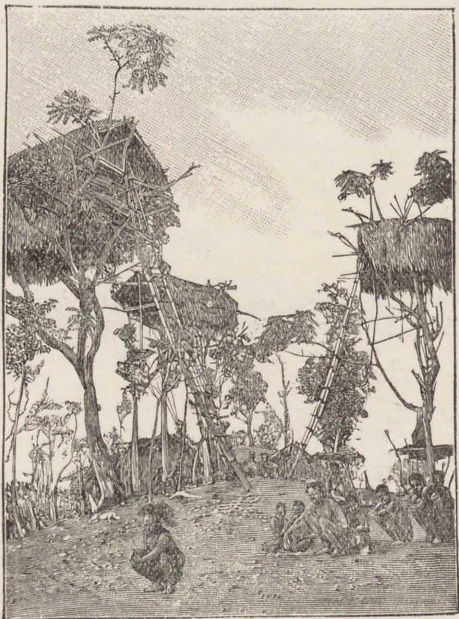
① **位置**。メラネシヤはオーストラリアの北より東北に連る。左の諸島は其主要なるものなり。

② **パプア島其他** Papua。パプア島は一に **ニューギニー** New Guinea と稱し、世界第二の大島にして、其面積我本州の三倍半あり。島の中央には高峻なる山脈延亘し、其南麓に廣き平野あり。住民はパプア種族と稱する未開の黑人なり。西部はオランダに屬し、東南部はイギリス之を領す。東北部は附近の **ビスマルク諸島** Bismarck

パプアの土人は水上又は樹上に住居を構ふるもの多し。

ソロモン諸島の土人には食人の蠻風あり。

パプア人の樹上生活



島及び **ソロモン諸島** Solomon の一部分と共にもとドイツ領なりしが、今や國際聯盟の管理に歸し、オーストラリア之が委任統治を行はんとす。 **ソロモン諸島** の大部分はイギリス領なり。其東部

ニューカレドニア島の坑夫は多く本國より送り來れる流罪囚なり。

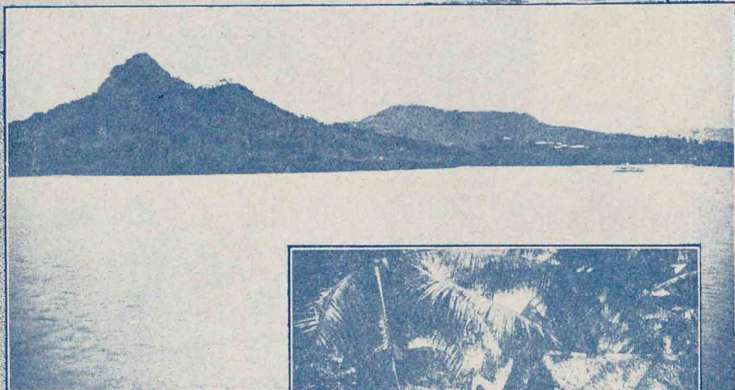
の **ニューヘブリデス諸島** New Hebrides はイギリス、フランスの保護に歸す。すべて此等の島嶼は **籐コブラ** 等を産し、又水産には眞珠、**貝鼈甲** あり。殊にパプア島の極樂鳥は其羽毛の美を以て著れ、其他の鳥類の羽毛と共に輸出せらる。

③ **ニューカレドニヤ島** New Caledonia。ニューヘブリデス諸島の南にありて、

南 洋 諸 島



サイパン島の村落

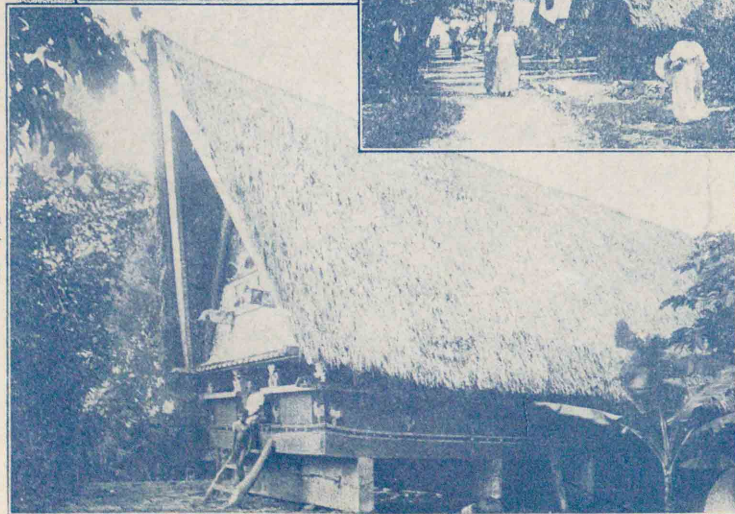


トルックの錨地



ジャボールの市街

(第百三十一号)



パラウの集會所

フランスに屬し、ニッケルの産に名高し。

④ **フィジー諸島** Fiji ニューカレドニア島の東にあり。其最大島 **ヴイチレヴ** Viti Levu は風光の美を以て知られ、又林産、農産に富む。首府を **スヴァ** Suva と云ひ、南洋交通の一中心をなす。此諸島は太平洋中にあるイギリス領中の主要なるものなり。

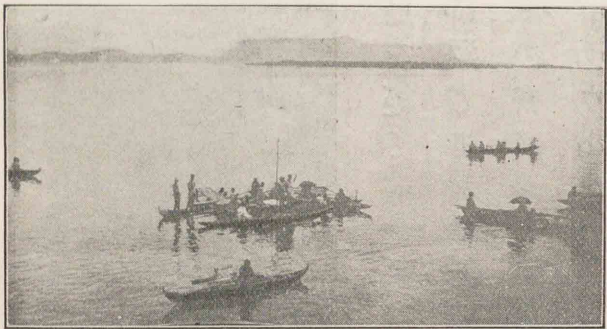
第五章 ミクロネシヤ

ミクロネシヤはフィリピン諸島の東よりフィジー諸島の北に至る間に散在せる無数の小嶼、岩礁より成り、多くは珊瑚礁若しくは火山島なり。土人は主として未開のミクロネシヤ種族にして、島にコブラ、燐礦、海鳥、鼈甲、貝類等を産す。

赤道の北には、**マーシャルカロリン** Marshall Caroline、**パラウ** Palau 及び **マリヤナ** Mariana の諸島あり。其大部分はドイツに屬したりしが、大正三年我

ケラム島南方の
海淵は深さ九千
六百三十六米に
及ぶ。

ポナペ島の海岸



國は之を軍事的に占領し、大戦後、國際聯盟の管理の下に我國の委任統治に歸せんとす。

マリヤナ諸島は、我小笠原諸島の南に列り、主として火山島より成り、唯南部の諸島には隆起珊瑚礁よく發達す。サイパン島は我統治の主島をなし、最大島グムのみはアメリカ合衆國に屬し、其太平洋の貯炭所たり。海底電線はアメリカよりハワイを経て、グムに來り、二分して、一は北方小笠原島を経て東京に至り、一は直に西方ルソン島に至る。

カロリン諸島は火山島と珊瑚礁とより成り、ポナペ島最も大にして、クサ

Ponape

Kusaie

人・グールト



イ島之に次ぐ。トルク島は占領地域の中央に位し、珊瑚礁を以て圍まれたる廣き礁湖の中に火山群島ありて、良好なる錨地をなし、島に我政廳を置く。ヤップ島は海底電線の中繼所をなし、一方セレベス島を経てボルネオ、ジャバの二島に通じ、一方グム島竝に上海に通じて、本邦内地と連絡す。土人は今尙石貨、貝貨を用ふるの奇風あり。

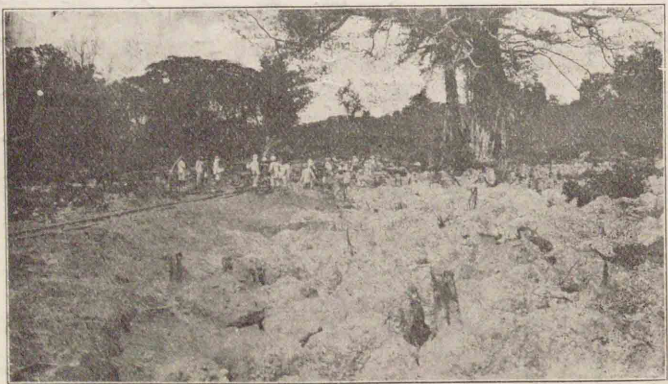
パラウ諸島にはマラカルの好錨地あり。島に蝶貝、高瀬貝を産し、又其南方のアンガウル島は燐礦の産を以て著る。

マーシャル諸島は珊瑚礁より成れる二列島を併稱し、ジャライト島は其主島をなし、我海軍の最初に占領せる所なり。其

礁湖は大船を容るゝに適し、礁上の主邑をジャポールと云ふ。

凡て此等の諸島は到る處椰子繁茂し、コプラは主要なる産物をなし、殊に東部諸島に多し。

マーシャル諸島の南には、赤道を越えて、ギルバート、エリス等の諸島相連る。皆イギリス領なり。ギルバート諸島の島列より西に離れてオーシャン、ナウルの二島あり、共に燐礦を産し、我移民之を採掘して、多く我國に輸送す。ナウル島はもとドイツ領なりしが、大戦後國際聯盟管理の下にイギリスの委任統治に歸せんとす。



地産礦燐の島ルウガシア

第六編 兩極地方

北極地方には陸に白熊、白狐あり、海に一角獸其他の海獸あり。植物は極めて乏しく、稀に矮小なる樹木、草、蘚苔の類あるに過ぎず。此等も緯度の高きに従ひ次第に減じて、遂には全く生物を見ざるに至る。

ノルウェー人ナンセンは千八百九十五年北緯八十六度餘の地に達し、又グリ

ノルウェー人ナンセンは千八百九十五年北緯八十六度餘の地に達し、又グリ



●北極地方。北極附近は北極洋其大部分を占むるもの如し。北極洋はユーラシア大陸と北アメリカ大陸とに圍まれ、其ユーラシア沿海には、スピッツベルゲン、フランツヨゼフランド、ニューシベリヤ等の島嶼あるに過ぎざれど、北アメリカ方面には、グリーンランドの大島の外に、大小無數の北極洋諸島あり。シベリヤ北部の海は概して遠淺なれど、グリーンランドの東方より北方には深海あり。北極探検は屢試みられしが、千九百九年アメリカ合衆國人ピヤリーは始めて北極に達し、其附近は堅氷に鎖されたる深

インランドを横斷し、其後ピヤリー亦同地の北部を踏査し、共に大に北極地方の地理を明にせり。

ピヤリーは北極を距る約二里(九軒)の處にて深二千七百五十米の海底を鍾測せり。

アムンセンは今ノルウェーのクリスチャニヤ大學總長の職にあり。

アムンセンは今ノルウェーのクリスチャニヤ大學總長の職にあり。



●南極地方。南極附近は、從來の探検に徴するに、オーストラリアの南には、廣大なるウルクス州、ヴィクトリヤ州、エドワードランド、七世州あり。南アメリカの南には、グラハム州ありて、沿岸には卓状をなせる氷の峭壁の一帯に連るを見る。此等の地方は北極附近と異なり、一面の陸地あるもの

海なるを確めたり。

極寒の地方は北極點より偏りて、グリーンランドの北部とシベリヤの東北部とにあるもの如く、大西洋の暖流はスカンディナヴィヤ半島の西より北を掠めて、北極洋に入る。又シベリヤの北より北極附近を通過し、グリーンランドの東岸に向ひて流るゝ海流あり。

ロレンソマルケス Lorenzo Marquez ... 26, 26_上

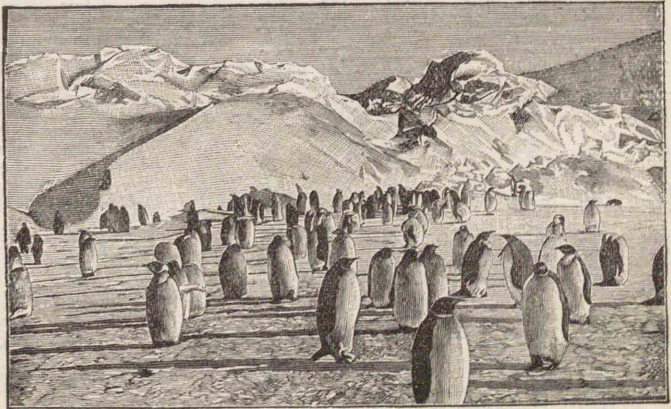
ワ

ワシントン 華盛頓 Washington 62

下巻索引(ロ、ワ)

南極地方にはペンギン、鳥甚だ多きを特色とし、此他種々の鳥類あり。海獣には海豹、鯨を見る。

の如く、此假想の大陸を稱して南極洲と云ふ。唯ヴィクトリア州に深く灣入せるロス海と、グラハム州の東にあるウエッデル海とが、相連れるや否やは今尙疑問に屬せり。ロス海の岸には有名なるエレブス火山あり。其東に一大氷壁の連るあり。千九百十一年ノルウェー人アムンセンは此氷壁より上りて、遂に南極に達せり。南極地方は海拔三千二百米に達せる高原をなし、全く氷野を以て被はる。アムンセンはノルウェー王の名を取り、之に命名してハーコン七世高原と云へり。



鳥ペンギン多るけ於に方地極南

〔下巻をはり〕

メキシコ湾 Gulf of Mexico 37
 メラネシア Melanesia 116-118
 メルボルン Melbourne 110

モ

モリシヤス(島) Mauritius 33
 木曜島 Thursday Island 110
 モザンビク Mozambique 26
 モザンビク海峡 Mozambique Channel 25, 32
 モロッコ 摩洛哥 Morocco 11, 12
 モンテヴィデオ Monte Video 98
 モントリオール Montreal 49
 モンバサ Mombasa 25
 モンロー Monroe 20_上
 モンロヴィヤ Monrovia 20

ヤ

ヤップ(島) Yap 120

ユ

ユイコン(川) Yukon 65
 ユーラシア Eurasia 1
 ユーラフリカ人種(コイカシヤ人種) Euraficans 7, 7_上
 ユカタン(半島) Yucatan 37, 69

ヨ

ヨハネスブルグ Johannesburg 30

ラ

ラグワイラ La Guaira 92

ラゴス Lagos 21
 ラパス La Paz 91
 ラプラタ川 Rio de La Plata 80, 98, 99
 ラブラドル海流 Labrador Current 39

リ

リオグランデデルノルテ Rio Grande del Norte ... 53
 リオデジャネロ Rio de Janeiro 96
 リッチモンド Richmond 62
 リビヤ沙漠 Libyan Desert 5
 リベイロンプレト Ribeiron Preto 96
 リベリヤ Liberia 20
 リマ Lima 90
 リャノ Llanos 81
 兩極地方 Polar Regions 122, 124

ル

ルイスヴィル Louisville 63_上
 ルウエンヅリ(山) Ruwenzori 24

レ

レセップス Lesseps 17_上
 レユニオン(島) Réunion 33

ロ

ロアンダ Loanda 22_上
 ロスアンジェルス Los Angeles 64
 ロス海 Ross Sea 124
 ロッキ山脈 Rocky Mts. ... 37, 45, 53, 54
 ロデシヤ Rhodesia 31

ポルトオプリンス	Port au Prince	75 _上
ポルトサイド	Port Said	17
ポルトスダン	Port Sudan	19 _上
ポルトナタル(ダバン)	Port Natal	30
ポルトランド	Portland	65
ホーン崎	Cape Horn	101
ホヴァ種族	Hovas	32
北極地方	Arctic Region	122, 123
北極洋	Arctic Ocean	122
北極洋諸島	Arctic Is.	36, 122
北部アフリカ	Northern Africa	10, 18
ボゴタ	Bogota	88
ボストン	Boston	60
ホッテントット人	Hottentots	7
ポナペ(島)	Ponape	119
ホノルル	Honolulu	114
ホバート	Hobart	112
ポポカテペトル(火山)	Popocatepetl	67
ボマ	Boma	23
ボリヴィヤ	Bolivia	90-91
ポリネシア	Polynesia	113-116
ボルチモア	Baltimore	62
ポルトガル領東アフリカ	Portuguese East Africa	25
ポルトリコ(島)	Puerto Rico	76
ホンデュラス	Honduras	71

マシャル諸島	Marshall Is.	118, 120
マオリ種族	Maoris	113
マッケンジ(川)	Mackenzie	38

マジラン(マガリャエンス)海峡	Magellan, Magalhães Strait	78, 98
マダガスカル(島)	Madagascar	2, 32-33
マッキンリー(山)	MacKinley	88
マナオス	Manáos	97
マラカル	Malakal	120
マリヤナ諸島	Marianne Is.	119
マルチニック(島)	Martinique	77
マルレイ(川)	Murray	105
マンサニヨ	Manzanillo	70 _上

ニ

ミクロネシア	Micronesia	118-121	
ミクロネシア種族		118	
ミクロン(島)	Miquelon	51 _上	
ミシガン(湖)	Michigan	39	
ミシシッピ(川)	Mississippi	38, 54	
ミズーリ(川)	Missouri	54	
南アフリカ聯邦	Union of South Africa	28-31	
南アメリカ	南米	South American	78-102
西北部諸國		86-91	
北部諸國		91-92	
南部諸國		97-102	
南ヴィクトリア州	South Victoria Land	123	
南オーストラリア(州)	South Australia	111	
ミネアポリス	Minneapolis	63 _上	

メ

メキシコ	墨西哥	Mexico	66-70
メキシコ(市)			69

バラグワイ(川)	97
パラニャ(川)	Paraña 94, 97
ハリファクス	Halifax 50
ハルツーム	Khartum..... 19
バルバドス(島).....	Barbados 76
バルバリ諸國.....	Barbary States..... 11-14
バルボア	Balboa..... 72
ハワイ諸島.....	布哇諸島 Sandwich, Hawaiian Is. 113-115
ハワイ島.....	Hawaii..... 113-115
バンツ種族	Bantus 7, 24
バンパス	Pampás 81-82, 98

ヒ

ビスマルク諸島.....	Bismarck Archipelago ... 116
ビゼルタ	Biserta..... 13
ビッター(湖)	Bitter 17
ピッツバーグ	Pittsburg 61
ビヤリ	Peary 122, 123 _上
ヒュロン(湖).....	Huron 39

フ

ブール人	Boers 28, 30
ファンヂー灣.....	Bay of Fundy 49 _上
フィジー諸島	Eiji Is. 118, 120
フィラデルフィヤ.....	費府..... Philadelphia 61
フエゴ地方	Tierra del Fuego..... 78, 98
フェズ	Fez 12
ブエノスアイレス	Buenos Ayres 99-100
フォークランド諸島	Falkland Is. 98 _上

ブッシマン人	Bushmen 7
ブラジル	伯刺西爾..... Brazil 93-97
ブラジル山地	79, 93
フランス領コンゴ	French Congo 22
フランツヨセフランド	Franz Josef Land 122
ブリスベイン.....	Brisbane 110
ブリチシコロンビヤ(州)	British Columbia 51
ブリビロフ諸島.....	Pribilof Is. 65 _上
プリンスルバート.....	Prince Rupert 50
ブルーム	Broome 111 _上
ブレ(火山)	Peléé 77
フレザト(川)	Fraser 48
プレトリヤ	Pretoria 31
フロリダ(半島).....	Florida 37
プンタアレナス.....	Punta Arenas 102

ヘ

ベリリング海	Behring Sea 37
ベチアナランド	Bechuanaland..... 31
ペトロポリス	Petropolis 96 _上
ペルー	秘露..... Peru 89-90
ベルギー領コンゴ	Belgian Congo 22-23
ペルナンブコ.....	Pernambuco 97
ベルムダス諸島.....	Bermudas 77
ベンガジ	Benghazi..... 14
ペンシルヴァニア(州)	Pennsylvania..... 59, 61

ホ

ポーツマス(アメリカ合衆國)	Portsmouth 61
ポートエリザベス	Port Elizabeth 29, 29 _上

南極洲 Antarctica 124
 南極地方 Antarctic Region ... 123, 124
 ナンセン Nansen 122_上
 南部アフリカ Southern Africa 27-31

ニ

ニカラグワ Nicaragua 71
 ニジェリヤ Nigeria 21
 ニジェル(川) Niger 3
 西オーストラリア(州) West Australia 111
 ニュールリンス New Orleans 63
 ニュークラスル Newcastle 109_上
 ニュカレドニヤ(島) New Caledonia 117-118
 ニュギニ(バブア)(島) New Guinea 116
 ニュサウスウェール(州) New South Wales 109
 ニュージーランド(島) ... 新西蘭 New Zealand... 112-113-115
 ニュシベリヤ New Siberia 122
 ニュファウンドランド(島) Newfoundland 36, 51-52
 ニューヘーヴン New Haven 60_上
 ニューヘブリデス諸島 New Hebrides Is. 117
 ニューヨーク 紐育 New York 60

ヌ

ヌヤッサ湖 L. Njassa 3, 26
 ニヤッサランド Njassaland 26

ネ

ネグリロ種族 Negrillos 7
 ネグロ種族 Negroes 7

ノ

ノルフォーク Norfolk 62, 62_上
 ノヴァイスパニヤ[ノヴィスバンヤ] Nueva España 70
 ノヴァスコチヤ(半島) Nova Scotia 36

ハ

ハルコン七世高原 Haakon VII Plateau ... 124
 パース Perth 111
 ハイチ Haiti 75
 ハイチ島 75-76
 バイヤ Bahia 97
 バイリイ港 Port Pirie 111
 ハヴァナ Havana 73
 バス海峡 Bass Strait 111
 バタゴニヤ(地方) Patagonia 99
 バッファロ Buffalo 61_上
 ハドソン(川) Hudson 60
 ハドソン(灣) Hudson Bay 36
 パナマ 巴拿馬 Panama 71
 パナマ運河 Panama Canal 71-72
 パナマ港 72
 パナマ地峡 Isthmus of Panama... 34, 71
 バハマ諸島 Bahamas 73
 バブア種族 Papuans 117
 バブア(島) Papua 116, 117
 バベルマンデブ海峡 Strait of Bab-el-Mandeb... 25
 ハム種族 Hamitics 11, 15
 パラ Para 97
 バラウ諸島 Pelew, Palau Is. 118
 パラグワイ Paraguay 97-98

タ

ダバジ[ボトナタル]	Durban	27, 29 _上 30
ダリング(川)	Darling	105-106
大アンチル列島	Greater Antilles	74-76
大鹹湖	Great Salt Lake	53
大峽谷	Grand Cañon	53
大西洋	Atlantic Ocean	1, 34
太平洋	Pacific Ocean	34
大北鐵道	Great Northern Railway	65
大堡礁	Great Barrier Reef	105
大盆地	Great Basin	53
タウンズヴィル	Townsville	110
タコマ	Tacoma	64-65
タスマニヤ(島)	Tasmania	111-112
タナナリヴォ	Tananarivo	32
タヒチ(島)	Tahiti	115, 116
タンガンイカ(湖)	Tanganjika	3, 24, 26
タンジエル	Tangier	12

チ

地中海	Mediterranean Sea	1
チチカカ(湖)	Titicaca	90-91
ヂブチ	Djibuti	25
チャド(湖)	Chad, Tsâde	19
チュニス	突尼斯 Tunis	13
チュニス(市)		13
中部アフリカ	Central Africa	18-26
東岸地方		23-26
中部アメリカ	Central America	70-72
中部スダン	Central Soudan	19, 26

チリ	智利 Chili, Chile	101-102
チンブクツ	Timbuktu	21
チンボラソ(火山)	Chimborazo	88

ツ

ツァナ(湖)	Tsana	24
--------	-------	----

テ

蹄鐵瀑[カナダ瀑]	Horseshoe Falls	26 _上
テキサス(州)	Texas	63
デラゴア灣	Delagoa Bay	26
テワンテベク地峽	Isthmus of Tehuantepec	70 _上

ト

ドソンシチ	Dawson City	48 _上
東部スダン[エジプトスダン]	Eastern Soudan	19
ドミニカ(島)	Dominica	76
トランスヴァール	Transvaal	30
トリニダード(島)	Trinidad	76
トリポリ	Tripoli	13-14
トリポリ(市)		14
トルック(島)	Truk	120
奴隸海岸	Slave Coast	21 _上
トレス海峽	Torres Strait	110
トンガ諸島	Tonga Is.	116

ナ

ナイヤガラ大瀑布	Niagara Falls	45, 46
ナイル(川)	Nile	3, 14, 15, 15 _上
ナウル(島)	Nauru	121
ナタル	Natal	28

サンチャゴ Santiago 102
 サントス Santos 96
 サントドミンゴ Santo Domingo 76
 サントドミンゴ(市) 75_上
 サンパウロ São Paulo 96, 96_上
 サンパウロ州 96
 サンピエール(島) St. Pierre 75_上
 サンピエール 117_上
 サンフランシスコ 桑港 San Francisco 64
 サンフランシスコ(川) San Francisco 94
 ザンベジ(川) Zambezi 3, 23, 26, 31
 サンペドロ港 San Pedro 65_上

シ

シエラネヴァダ山脈(北アメリカ) Sierra Nevada 37, 55
 シカゴ 市俄古 Chicago 62
 シドニー Sydney 109
 シドラ灣 Gulf of Sidra 1
 下ギニー(地方) Lower Guinea 22, 23
 シャロットアマリエ Charlotte Amalie 77_上
 ジャクソン灣 Port Jackson 109
 シヤトル Seattle 64
 ジャボール Jabor 121
 ジャマイカ(島) Jamaica 75
 ジャルイト Jaluit 120
 小アンチル列島 Lesser Antilles 76, 77
 白ナイル(川) White Nile 29, 24
 シンシナチ Cincinnati 63_上

ス

スエズ運河 蘇士 Suez Canal 16, 17, 17_上

スエズ港 17
 スエズ地峽 Isthmus of Suez... 1, 11, 16
 スヴァ Suva 118
 スダン(地方) Soudan 18, 21
 スタンリー Stanley 9
 スピッツベルゲン(諸島) Spitzbergen 122
 スペリオール(湖) Superior 39

セ

西インド諸島 西印度 West Indies 72-77
 西南アフリカ Southwest Africa 31
 西部スダン Western Soudan 20-21
 セシルロイズ Cecil Rhodes 31_上
 セネガンビヤ(地方) Senegambia 20
 セム種族 Semitics 11, 15
 セルヴァ Selvas 81, 94
 セントトマス(島) Saint Thomas 77
 セントヘレナ(島) Saint Helena 33
 セントルシヤ St. Lucia 76
 セントルイス 聖路易 St. Louis 62, 63
 セントロレンス(川) St. Lawrence 38
 セントロレンス灣 Gulf of St. Lawrence... ..
 36-37

ソ

サウ(ソウ)

象牙海岸 Ivory Coast 21_上
 ソサイエチ諸島 Society Is., Is. Société... 116
 ソマリランド(半島) Somaliland 2, 25
 ソロモン諸島 Solomon Is. 117

ギヤナ	Guiana.....	92
ギヤナ山地		79
キューバ(島)	玖瑪	Cuba..... 74-75
キュラサオ	Curaçao.....	
キウエヤ(山).....	Kilauea.....	114
キリマヌヂャロ(山)	Kilima Ndjaro.....	3, 24, 26
ギルバート諸島.....	Gilbert Is.	121
キレナイカ	Cyrenaica	13, 13 _上
キンバリ	Kimberley	29

ク

クィンズランド(州)	Queensland.....	107
クカ	Kuka	19
クサイ(島)	Kusaie	119
クスコ	Cuzco	89
クック海峡.....	Cook Strait	112
グラハム州	Grahamland.....	123
グラントランク太平洋鐵道	Grand Trunk Pacific Rail- way.....	50
クリヴランド	Cleveland.....	61 _上
グリーンランド.....	Greenland	36, 52, 122
グレートスレイヴ(湖)	Great Slave.....	46
グレートベイヤ(湖).....	Great Bear	46
クロンダイク	Klondike.....	48
グアテマラ.....	Guatemala	71
グアドループ(島)	Guadeloupe	77
グアム(島).....	Guam.....	119
グアヤキル.....	Guayaquil	89

ケ

ケイブヴェルデ諸島	Cape Verde Is.	33
ケイブ州	Cape of Good Hope	29
ケイブタウン	Cape Town.....	29
ケニヤ(山)	Kenia	3, 24
ケベック.....	Quebec	49, 50
ケヤ山	Mauna Kea	114

コ

紅海.....	Red Sea.....	1
コシュシコ(山)	Kosciuszko	105 _上
コスタリカ	Costa Rica.....	71
コトパクス(火山).....	Cotopaxi.....	79, 88
コルデレラ山系.....	Cordilleras	37, 38, 67
コロラド(川)	Colorado	53
コロロン	Colon	72
コロンビヤ.....	哥倫比亞.....	Colombia..... 88
コロロンブス	Columbus	35, 74
コンゴ(川)	Congo.....	3, 22-23

サ

サイパン(島)	Saipan	119
サクラメント	Sacramento	64
サハラ(沙漠)	Sahara	5, 17-18
サモア諸島	Samoan Is.	115
サリナクルス	Salina Cruz	69, 69 _上 , 70 _上
サルヴァドル	Salvador.....	71
サンサルヴァドル(島)	San Salvador	74
ザンジバル	Zanzibar.....	26
ザンジバル島		75 _上

オ ウウ(オウ)

オークランド	Auckland	113
オISHAN島	大洋島 Ocean I.	121
オIストララシヤ	Australasia	104-112
オIストラリヤ	濠太刺利、濠洲 Australia	104-112
オIストラリヤアルプス山脈	Australian Alps	105
オIストラリヤ種族	Australians	106
オIストラリヤ大灣	Great Australian Bight	104
オIストラリヤ聯邦	Australian Commonwealth	107
オアシス	Oasis	5, 5 _上
オアフ(島)	Oahu	114
黄金海岸	Gold Coast	21 _上
オクラホマ(州)	Oklahoma	59
オセアニヤ	大洋洲 Oceania	103, 120
オッタワ	Ottawa	49
オッタワ川		49
オハイオ	Ohio	54
オリサバ(火山)	Orizaba	67
オリノコ(川)	Orinoco	80
オルロ	Oruro	91
オレンジ自由州	Orange Free State	30-31
オンタリオ(湖)	Ontario	39, 46

カ

カIベンタリヤ灣	Gulf of Carpentaria	104
海岸山脈	Coast Range	53, 91
カイロ	Cairo	16

カスケI下山脈	Cascade Mts.	37, 45, 53
カナダ	加奈陀 Canada	45-51
カナダ太平洋鐵道	Canadian Pacific Railway	50
カナダ瀑[踏鐵瀑]	Canadian Falls	40 _上
カナダ領土	Dominion of Canada	47
カナリヤ諸島	Canary Is.	2, 33
ガベス灣	Gulf of Gabes	1
上ギニI(地方)	Upper Guinea	20 _上
カメルン	Kamerun	22
カメルン火山脈		3
カラカス	Caracas	92
ガラバゴス諸島	Galapagos Is.	88 _上
カラハリ沙漠	Kalahari Desert	5, 27
カリフォルニヤ(州)	California	57
カリフォルニヤ半島		37
カリフォルニヤ灣	Gulf of California	37
カリブ海	Caribbean Sea	37
カリャオ	Callao	90
ガルヴェストン	Galveston	63 _上
カルタゴ	Carthage	13
カロリン諸島	Caroline Is.	118
カンザス(州)	Kansas	59
カンベラ	Camberra	110 _上

キ

ギゼI	Gizeh	15, 16
北アメリカ	北米 North America	36-37
キトI	Quito	89
ギニI灣	Gulf of Guinea	1

東部地方.....	59-62
中部地方.....	62-63
南部地方.....	63
西部太平洋岸地方.....	63-65
アメリカ人種.....	Americans..... 35
アメリカ瀑.....	American Falls..... 45 _上
アラスカ.....	Alaska..... 65
アラスカ半島.....	37
アリカ.....	Arica..... 98
アルジェ1.....	Algiers, Alger..... 12
アルジェリヤ.....	亞爾是利..... Algeria..... 12-13
アルゼンチン.....	亞爾然丁..... Argentine, Argentina.....
	85, 98-100
アレウト列島.....	Aleutian Is. 37
アレクサンドリヤ.....	Alexandria..... 16
アンガウル(島).....	Angaur..... 120, 121
アンゴラ.....	Angola..... 22
アンデス(山系).....	Andes..... 78-79, 86, 98
アンバカ.....	Ambaca..... 22 _上

イ

イエロ1ストーン國有公園.....	Yellowstone National
	Park..... 54, 54 _上
イキケ.....	Iquique..... 102
イギリス領東アフリカ.....	British East Africa..... 25
イギリス領ホンデュラス.....	British Honduras..... 71
イグワッス瀑.....	Iguassu Falls..... 93
イタリア領リビヤ.....	Italian Libya..... 13 _上
インカ人.....	Incas..... 89
インド洋.....	Indian Ocean..... 1

ウ

ヴァ1ジン諸島.....	Virgin Is. 77
ヴァルパライソ.....	Valparaiso..... 102
ヴァンク1ヴァ1.....	晚香坡..... Vancouver.... 51
ヴァンク1ヴァ1島.....	37
ヴィクトリヤ(州).....	Victoria..... 109, 110
ヴィクトリヤ(ヴァンク1ヴァ1島).....	Victoria..... 51
ヴィクトリヤヌヤンザ(湖).....	Victoria Njanza..... 3
ヴィクトリヤ瀑布.....	Victoria Falls..... 40
ヴィチレヴ.....	Viti Levu..... 118
ウィニペグ.....	Winnipeg..... 50, 50 _上
ウィルクス州.....	Wilkesland..... 123
ウェッデル海.....	Weddell Sea..... 119, 124
ヴェネスエラ.....	Venezuela..... 91, 92
ヴェラクルス.....	Vera Cruz..... 69
ウェリントン.....	Wellington..... 113
ウガンダ.....	Uganda..... 25, 25 _上
ウルグワイ.....	Uruguay..... 98

エ

エクワドル.....	Ecuador..... 88-89
エジプト.....	埃及..... Egypt..... 14-17
エジプトスダン〔東部スダン〕.....	Egyptian Soudan..... 19
エスキモ1種族.....	Eskimos..... 35, 47, 52
エドワトド七世州.....	King Edward VII Land ...
	123
エリ1(湖).....	Erie..... 39, 46
エリス諸島.....	Ell'ce Is. 121
エリトレヤ.....	Erythraea..... 25
エレブス(火山).....	Erebus..... 124

普通教育
世界地理教科書
下巻索引

(数字は頁数を、上は上欄を示す)

ア

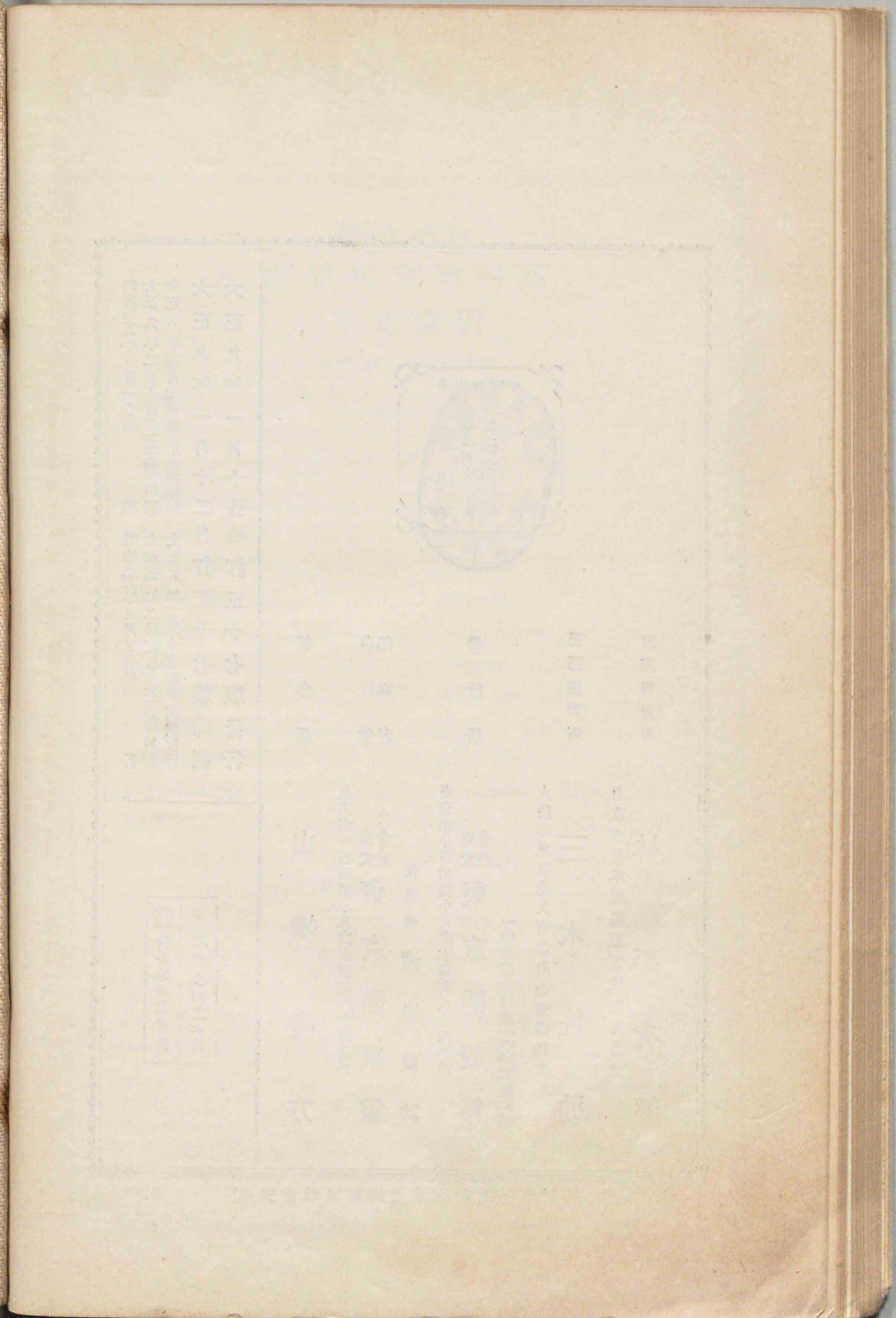
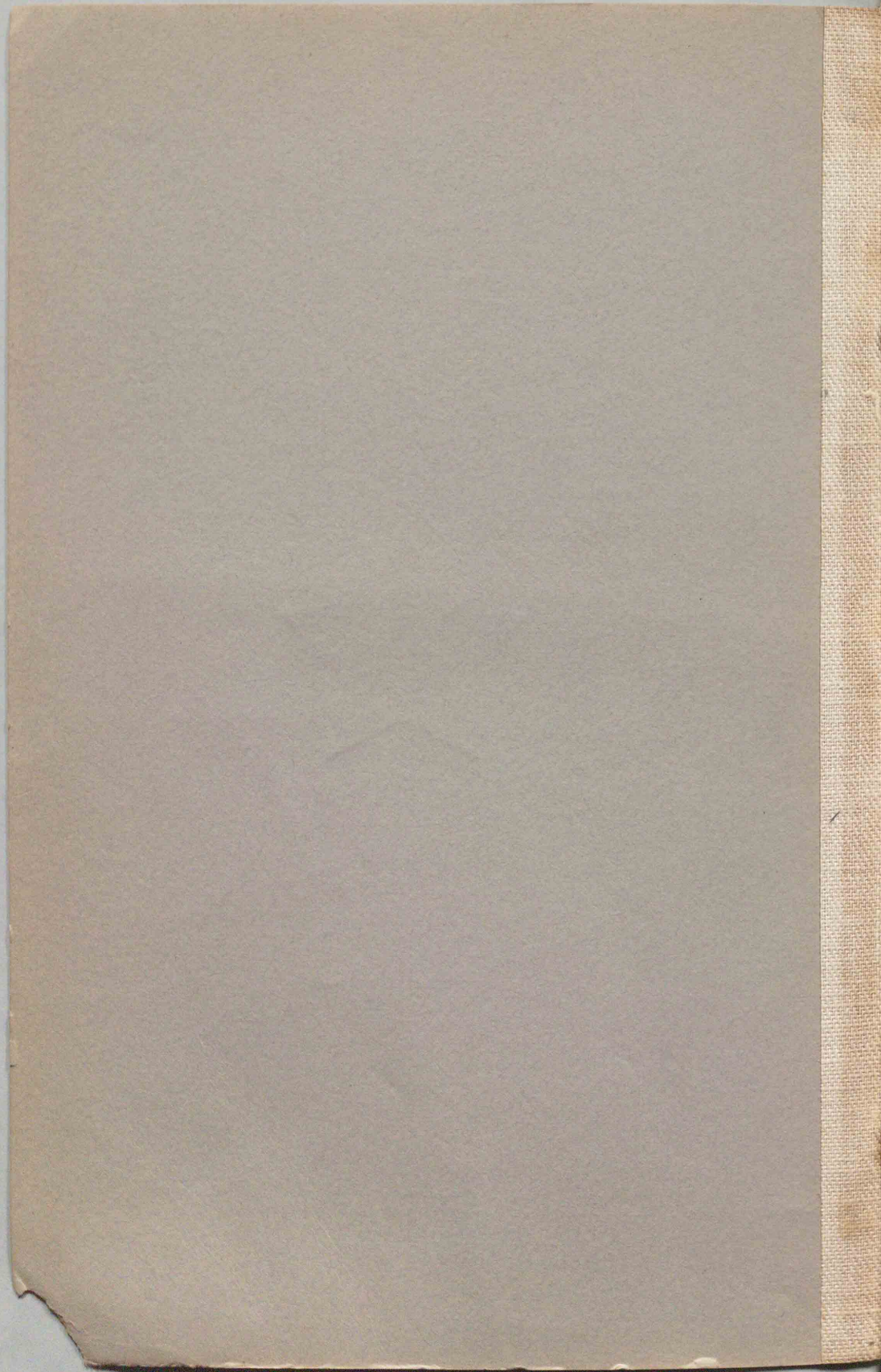
青ナイル(川).....	Blue Nile	19, 24
アコンカグワ(火山)	Aconcagua	79, 101
アスンシオン.....	Asuncion.....	98
アタカマ(荒地).....	Atacama	101
アヂスアベバ.....	Adis Abeba	25
アッスワン.....	Assuan	14
アデレイド	Adelaide	111
アデン灣	Gulf of Aden.....	25
アトラス山脈	Atlas Mts.	2, 11
アパラチヤ山脈	Appalachian Mts.	38, 54
アピヤ	Apia	115
アビシニヤ	Abyssinia.....	24
アフリカ.....	亞弗利加..... Africa	1-33
アフリカ人種.....	Africans.....	3, 43
アフリカの屬島.....	32, 33
アマゾン(川).....	Amazon	80, 94
アムンセン	Amundsen.....	123, 124
アメリカ.....	亞米利加..... America	34, 102
アメリカインヂヤン.....	American Indians
.....	35, 43, 83, 83 _上
アメリカ合衆國	米國..... The United States of Ameri- ca	52-66

明治三十八年五月一日印
 大正六年二月五日訂正三版印刷
 大正八年七月七日修正去版印刷
 大正九年一月十五日訂正十七版發行
 大正九年一月十七日訂正十七版印刷
 大正九年一月十七日訂正十七版發行

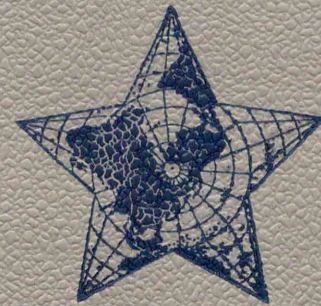
普通教育
世界地理教科書
下
定價金四拾六錢



著者	山崎直方
印發行兼	東京市小石川區小日向水道町八十四番地 株式會社 東京開成館
發行所	代表者 渡邊良助 東京市小石川區小日向水道町八十四番地 株式會社 東京開成館
西部販賣所	大隈市東區北久寶寺町心齋橋筋角 三木佐助
東部販賣所	東京市日本橋區數寄屋町九番地 林平次郎



[Faint, illegible text within a rectangular border, likely bleed-through from the reverse side of the page.]



広島大学図書

2000301543



庫
20
543