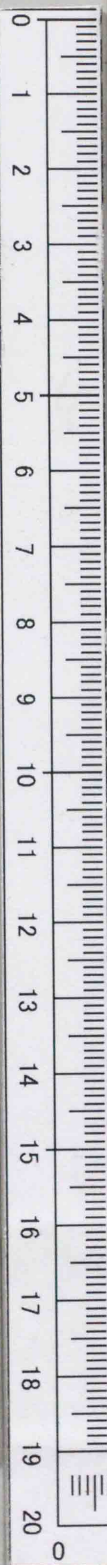


教育部審定

國民學校 春季始業
第七冊 學生用

共和國
新算術

(筆算) 商務印書館發行



Kodak Gray Scale

A 1 2 3 4 5 6 M 8 9 10 11 12 13 14 15 B 17 18 19

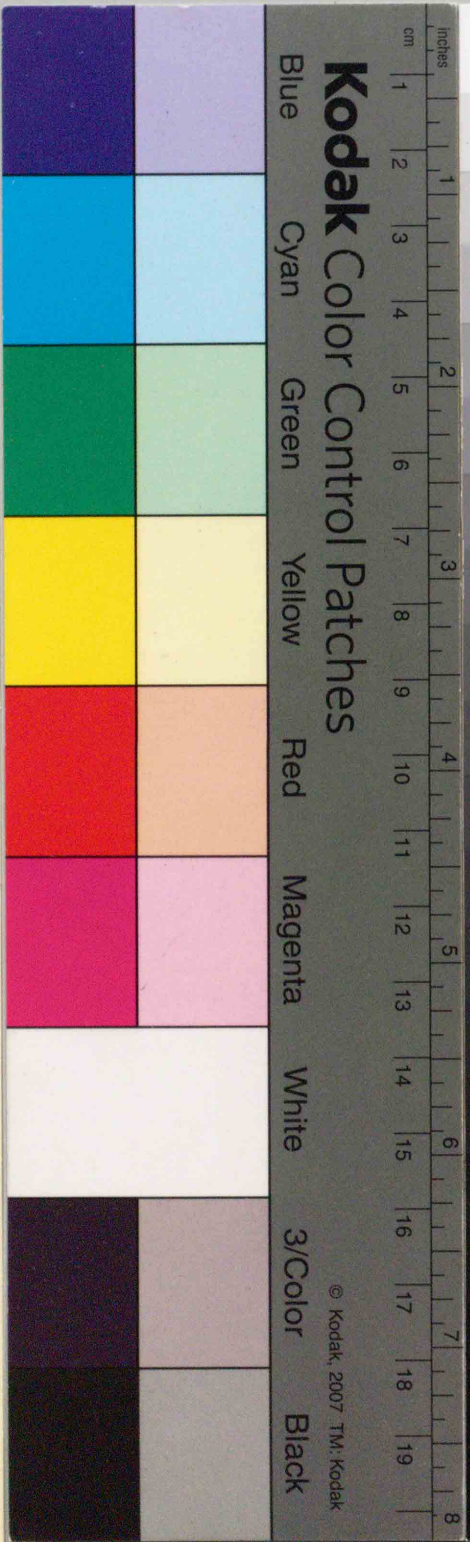


© Kodak, 2007 TM: Kodak

Kodak Color Control Patches

Blue Cyan Green Yellow Red Magenta White 3/Color Black

© Kodak, 2007 TM: Kodak



42096

教科書文庫

4
411
63-1917
200030
2655

1 2 3 4 5 6 7 8 9 0

1 2 3 4 5 6 7 8 9 0

1 2 3 4 5 6 7 8 9 0

1 2 3 4 5 6 7 8 9 0

1 2 3 4 5 6 7 8 9 0

1 2 3 4 5 6 7 8 9 0

1 2 3 4 5 6 7 8 9 0

1 2 3 4 5 6 7 8 9 0

春季始業新算術第七冊

目次

第 一 課	示萬以上之數,習加減乘
第 二 課	習不盡除法,用命分寫法
第 三 課	習除成小數之法
第 四 課	小數讀法,示十進諸等數
第 五 課	習小數加法
第 六 課	習小數減法
第 七 課	習小數乘法
第 八 課	續前
第 九 課	續前
第 十 課	習小數除法
第 十一 課	續前
第 十二 課	續前
第 十三 課	續前,小數四法雜題
第 十四 課	示度數表,習化法
第 十五 課	習度數加法減法
第 十六 課	習度數乘法
第 十七 課	習度數除法
第 十八 課	度數四法雜題

目次

一

萬位數	千位數	百位數	十位數	單位數
10000	1000	100	10	1
⋮	⋮	⋮	⋮	⋮
90000	9000	900	90	9

試讀出後之各數。 11513,
10830, 23045, 39408,
50052, 83009, 90005,

試寫出後各數之數碼。 一萬
八千五百六十二 二萬零九百
八十七 三萬零零四十九 八
萬九千八百三十二 五萬七千
七百零六 四萬三千五百八十
三 四萬六千零五十一

買地三塊。其價銀一為 13462 圓。
一為 12850 圓。一為 15793 圓。問共計
價銀若干圓。

有貨三船。第一船計重 14964 斤。
第二船 16800 斤。第三船 17048 斤。問
共計若干斤。

由甲村至乙村。計 12625 里。已行
9783 里。問距乙村。尚有幾里。

甲山高 13460 尺。乙山高 12780 尺。
問兩山相較。差若干尺。

某商店一日所售貨價值 34560
文。設 2 日均如是。問共售錢若干文。

某鐵路汽車。一日有乘客 2385 人。
設日日如是。問 14 日共有乘客幾人。

$$833 \div 8 = 104 \frac{1}{8}$$

$$1087 \div 19 = 57 \frac{4}{19}$$

$$\begin{array}{r}
 104 \frac{1}{8} \\
 8 \overline{) 833} \dots \dots \dots \\
 \underline{8} \\
 33 \text{命} \\
 \underline{32} \text{分} \\
 1
 \end{array}$$

$$\begin{array}{r}
 57 \frac{4}{19} \\
 19 \overline{) 1087} \dots \dots \dots \\
 \underline{95} \\
 137 \text{命} \\
 \underline{133} \text{分} \\
 4
 \end{array}$$

$1094 \div 7 = \triangle$

$400 \div 12 = \triangle$

$2055 \div 6 = \triangle$

$1318 \div 18 = \triangle$

$7510 \div 9 = \triangle$

$738 \div 21 = \triangle$

$1622 \div 4 = \triangle$

$1556 \div 33 = \triangle$

$3241 \div 5 = \triangle$

$589 \div 14 = \triangle$

$1223 \div 8 = \triangle$

$2777 \div 38 = \triangle$

有5人合本經商。獲利銀536圓。
問每人可得若干圓。

有米3453石。以4個月工夫食盡。
問每月所食者若干石。

有繩123丈。截為2段。問每段之
長若干丈。

有穀23573斤。由4人均分之。問每
人應得若干斤。

一池之水。共有1684斗。以8點鐘
工夫漏盡。問每點鐘漏出若干斗。

有銅圓432枚。足應32日之用。問
每日所用。得若干枚。

有銀圓3655圓。分給兵25名。問每
兵一名。得銀若干圓。

$$833 \div 8 = 104.125$$

$$1087 \div 19 = 57.2105 \dots$$

$\begin{array}{r} 104.125 \\ 8 \overline{) 833} \quad \text{小數} \\ \underline{8} \\ 33 \\ \underline{32} \\ 10 \\ \underline{8} \\ 20 \\ \underline{16} \\ 40 \\ \underline{40} \\ 0 \end{array}$	$\begin{array}{r} 57.2105 \dots \\ 19 \overline{) 1087} \quad \text{小數} \\ \underline{95} \\ 137 \\ \underline{133} \\ 40 \\ \underline{38} \\ 20 \\ \underline{19} \\ 100 \\ \underline{95} \\ 5 \end{array}$
--	---

$$9237 \div 4 = \triangle$$

$$530 \div 16 = \triangle$$

$$5613 \div 5 = \triangle$$

$$832 \div 25 = \triangle$$

$$7186 \div 9 = \triangle$$

$$644 \div 34 = \triangle$$

$$7 \div 8 = \frac{7}{8} = 0.875$$

$$2 \div 3 = \frac{2}{3} = 0.666 \dots$$

$\begin{array}{r} 8 \overline{) 7.000} \\ \underline{8} \\ .875 \end{array}$	$\begin{array}{r} 3 \overline{) 2.000} \\ \underline{6} \\ .666 \dots \end{array}$
---	---

有8人合本經商。獲利974圓。問每人可得銀若干。

賑某地之飢。共放出米3892石。由5人分任。問每人應任若干。

有路18352丈。派9人分築之。問每人應築若干。

有吉林人參9斤。由16人分買之。問每人所買者若干。

有高麗人參18斤。由23人分買之。問每人所買者若干。

單位數	十分位數	百分位數	千分位數	萬分位數
1	.1	.01	.001	.0001
⋮	⋮	⋮	⋮	⋮
9	.9	.09	.009	.0009

試讀出後之各數。 2.5, 3.4,
8.27, 9.33, 6.129, 7.128,
0.52, 0.01, 0.009, 0.029,
試寫出後之各數。 五又十分
之九 七又百分之二十七 百
分之五 千分之九十三 千分
之三百 萬分之一千二百五十
六 萬分之九百十七 千分之
四十二 百分之四十

十進諸等數表

度制	丈	尺	寸	分	釐	毫	絲	忽
量制	石	斗	升	合	勺	撮	抄	圭
衡制		兩	錢	分	釐	毫	絲	忽
幣制		圓	角	分	釐	毫	絲	忽
地積	頃		畝	分	釐	毫	絲	忽

千分之二百三十六尺。以諸等
數稱之。即是若干。千分之一百
五十四錢。以諸等數稱之。即是若
干。二又百分之二十四畝。試以
諸等數稱之。

2尺3寸5分。若以丈為單位。應
如何稱。若以寸為單位。應如何稱。

8斗9升2合。若以石為單位。應
稱為何。若以斗為單位。應稱為何。

$$7.68 + .25 + .004 = 7.934$$

$$.008 + 2.333\cdots + 10 = 12.341\cdots$$

$\begin{array}{r} 7.68 \\ .25 \\ + .004 \\ \hline 7.934 \end{array}$	$\begin{array}{r} .008 \\ 2.333\cdots \\ + 10. \\ \hline 12.341\cdots \end{array}$
--	--

$$21.611 + 688.23 + .047 = \triangle$$

$$6.61 + 636.1 + 21.4 + .09 = \triangle$$

$$4.8 + 43.31 + 74.019 + .03 = \triangle$$

$$4.501 + 13.2 + .6 + 70.02 = \triangle$$

$$1.666\cdots + 32.46 + 17.05 = \triangle$$

$$22.3 + 37 + .833\cdots + .08 = \triangle$$

$$2.53 + .47 + 1.003 + .066\cdots = \triangle$$

$$.525\cdots + 4.6 + 4.153\cdots = \triangle$$

下各數之和。試以石爲單位答之。

(1) 2斗5升 3斗7升 1石8斗

(2) 6斗9升 12石 7升 3斗

(3) 1石1斗8升 5升 2斗6升

下各數之和。試以丈爲單位答之。

(1) 6寸 8尺 5尺2寸 3丈

(2) 9丈 2丈8尺 7尺 8寸

(3) 13丈1尺 2寸 5尺 4寸

甲有銀 23.053 圓。乙有銀 1.07 圓。

丙有銀 11.008 圓。問共有幾圓。

張有銀二十五又百分之七十三圓。王有銀七十七又千分之五十二圓。李有銀五十八又百分之九圓。問三人之銀共若干圓。

$$.865 - .352 = .513$$

$$1.04 - .9742 = .0658$$

<u>.865</u>	<u>1.0400</u>
- .352	- .9742
<u>.513</u>	<u>.0658</u>

$$2.35 - .46 - .809 = \triangle$$

$$7.009 - 1.35 - 4.734 = \triangle$$

$$2.443 - .0089 - .082 = \triangle$$

$$63.39 - 14.518 - 7.25 = \triangle$$

$$.088 - .0075 - .0051 = \triangle$$

$$.4937 - .0578 - .0833 = \triangle$$

$$4.57 - 1.063 - 2.7501 = \triangle$$

$$1.097 \dots - .534 - .08 = \triangle$$

$$24. - .075 - .0839 = \triangle$$

下各數之較。試以丈爲單位答之。

(1) 1丈2尺 9尺8寸

(2) 2丈3尺6寸 1丈4尺

(3) 5丈 3丈3尺7寸

下各數之較。試以石爲單位答之。

(1) 8斗7升 5斗3升

(2) 2石零3升 9斗7升

(3) 1石8斗 7斗6升

原有銀25.324圓。用過之後。尙餘銀1.634圓。問用過幾圓。

於現有之銀。再加2.041圓。則成爲3.087圓。問現有銀幾圓。

有銀千分之五十八圓。減去萬分之五百八十圓。則餘銀若干。

春季始業新算術第七册

第七課

$\begin{array}{r} .0314 \\ \times 12 \\ \hline 628 \\ 314 \\ \hline .3768 \end{array}$	$\begin{array}{r} .48 \\ \times 25 \\ \hline 240 \\ 96 \\ \hline 12.00 \end{array}$	$\begin{array}{r} 4.39 \\ \times 21 \\ \hline 439 \\ 878 \\ \hline 92.19 \end{array}$	$\begin{array}{r} 23.8 \\ \times 25 \\ \hline 1190 \\ 476 \\ \hline 595.0 \end{array}$
--	---	---	--

- | | |
|-------------------------------|------------------------------|
| $.329 \times 3 = \triangle$ | $.436 \times 2 = \triangle$ |
| $.0249 \times 14 = \triangle$ | $.026 \times 12 = \triangle$ |
| $.716 \times 5 = \triangle$ | $.805 \times 6 = \triangle$ |
| $.85 \times 26 = \triangle$ | $.432 \times 23 = \triangle$ |
| $.75 \times 8 = \triangle$ | $.96 \times 75 = \triangle$ |
| $.125 \times 64 = \triangle$ | $.375 \times 16 = \triangle$ |
| $3.27 \times 7 = \triangle$ | $52.3 \times 9 = \triangle$ |
| $4.63 \times 19 = \triangle$ | $37.8 \times 22 = \triangle$ |
| $63.5 \times 4 = \triangle$ | $93.2 \times 5 = \triangle$ |
| $4.75 \times 16 = \triangle$ | $1.96 \times 25 = \triangle$ |

十四

春季始業新算術第七册

第八課

$\begin{array}{r} 38.60 \\ \times .15 \\ \hline 193.00 \\ 386.0 \\ \hline 579.00 \end{array}$	$\begin{array}{r} 5.25 \\ \times .18 \\ \hline 42.00 \\ 52.5 \\ \hline 94.50 \end{array}$	$\begin{array}{r} 13 \\ \times .057 \\ \hline 91 \\ 65 \\ \hline 0.741 \end{array}$
---	---	---

- | | |
|------------------------------|------------------------------|
| $635 \times .6 = \triangle$ | $120 \times .35 = \triangle$ |
| $325 \times .28 = \triangle$ | $438 \times .9 = \triangle$ |
| $84 \times .72 = \triangle$ | $24 \times .135 = \triangle$ |
| $6 \times .152 = \triangle$ | $38 \times .02 = \triangle$ |
| $42 \times .019 = \triangle$ | $49 \times .002 = \triangle$ |

有路375里。今已走過百分之十二。問已走若干里。若已走者爲其百分之十七。問已走幾里。若已走者爲其萬分之十八。問已走幾里。

十五

春季始業新算術第七册

$\begin{array}{r} 125 \\ \times 24 \\ \hline 500 \\ 250 \\ \hline 3000 \end{array}$	$\begin{array}{r} 341 \\ \times 27 \\ \hline 2387 \\ 682 \\ \hline 9207 \end{array}$	$\begin{array}{r} 42 \\ \times 12 \\ \hline 84 \\ 42 \\ \hline 0504 \end{array}$	$\begin{array}{r} .35 \\ \times .71 \\ \hline 35 \\ 245 \\ \hline 0.2485 \end{array}$
---	--	--	---

$325 \times 4 = \triangle$	$975 \times 4 = \triangle$
$375 \times 24 = \triangle$	$125 \times 32 = \triangle$
$347 \times 5 = \triangle$	$318 \times 15 = \triangle$
$193 \times 2 = \triangle$	$32 + 11 = \triangle$
$52 \times 37 = \triangle$	$13 \times 07 = \triangle$

本銀九十八又十分之七圓。其利銀爲本銀之百分之九。問利銀若干。

本銀千分之五百二十圓。利銀爲本銀之千分之八十五。問利銀若干。

春季始業新算術第七册

$\begin{array}{r} 45 \\ \times 3.2 \\ \hline 90 \\ 135 \\ \hline 144.0 \end{array}$	$\begin{array}{r} 36 \\ \times 3.7 \\ \hline 252 \\ 108 \\ \hline 133.2 \end{array}$	$\begin{array}{r} 2.5 \\ \times 2.4 \\ \hline 100 \\ 50 \\ \hline 6.00 \end{array}$	$\begin{array}{r} 4.25 \\ \times 1.8 \\ \hline 3400 \\ 425 \\ \hline 7.650 \end{array}$
---	--	---	---

$74 \times 75 = \triangle$	$95 \times 68 = \triangle$
$217 \times 28 = \triangle$	$52 \times 1.05 = \triangle$
$25 \times 5.6 = \triangle$	$275 \times 1.6 = \triangle$
$23 \times 2.7 = \triangle$	$62 \times 1.5 = \triangle$
$55 \times 1.4 = \triangle$	$4.75 \times 1.2 = \triangle$

有豆五百九十五石。問二又十分之二倍是若干石。

有麥二又十分之八石。問二又十分之五倍是若干石。

$\begin{array}{r} .72 \\ \times 12.5 \\ \hline 360 \\ 144 \\ 72 \\ \hline 9.000 \end{array}$	$\begin{array}{r} .25 \\ \times 38.4 \\ \hline 100 \\ 200 \\ 75 \\ \hline 9.600 \end{array}$	$\begin{array}{r} .04 \\ \times 1.35 \\ \hline 20 \\ 12 \\ 4 \\ \hline 0.0540 \end{array}$
--	--	--

$4 \times 17.5 = \triangle$ $8 \times 62.5 = \triangle$
 $.72 \times 35 = \triangle$ $85 \times 5.6 = \triangle$
 $.95 \times 1.2 = \triangle$ $.31 \times 2.7 = \triangle$
 $.28 \times 1.05 = \triangle$ $.074 \times 5.2 = \triangle$

珍珠一粒重 .12 錢。又一粒之重，
為其 2.4 倍。問重若干。

黃金一塊重 .56 兩。又一塊之重，
為其 3.15 倍。問重若干。

$\begin{array}{r} 1.5 \\ 31 \overline{)46.5} \\ \underline{31} \\ 155 \\ \underline{155} \\ 0 \end{array}$	$\begin{array}{r} .095 \\ 14 \overline{)1.33} \\ \underline{126} \\ 70 \\ \underline{70} \\ 0 \end{array}$	$\begin{array}{r} .023 \\ 37 \overline{).851} \\ \underline{74} \\ 111 \\ \underline{111} \\ 0 \end{array}$
--	--	---

$23.8 \div 7 = \triangle$ $42.3 \div 9 = \triangle$
 $56.7 \div 42 = \triangle$ $96.2 \div 37 = \triangle$
 $2.19 \div 3 = \triangle$ $12.6 \div 36 = \triangle$
 $2.816 \div 8 = \triangle$ $.6 \div 4 = \triangle$
 $.533 \div 41 = \triangle$ $.072 \div 16 = \triangle$

有米 23.7 石。以 24 日食盡。問每日
食米若干石。

56 人食米 21.7 石。每人食若干。

設有珍珠 18 粒。共重 .207 兩。問每
珠一粒。其重幾兩。

$.8 \overline{) 12.0}$	$.16 \overline{) 6.0}$	$.75 \overline{) 39.9}$
15.	48	375
	120	240
	112	225
$.5 \overline{) 13.5}$	80	150
27.	80	150
	0	0

$27 \div .6 = \Delta$	$52 \div .08 = \Delta$
$18 \div .72 = \Delta$	$25 \div .4 = \Delta$
$7 \div .56 = \Delta$	$44 \div .32 = \Delta$
$47.7 \div .9 = \Delta$	$32.3 \div .38 = \Delta$
$4.9 \div .5 = \Delta$	$4.77 \div .15 = \Delta$

有 24 丈長之繩。若用 .16 丈長之棒量之。問可量得幾棒。

有 19.5 丈長之路。若用 .75 丈長之繩量之。問可量得若干繩。

$.006 \overline{) 135.}$	$.15 \overline{) 3.48}$	$.65 \overline{) .0247}$
6	45	195
21	72	520
18	60	520
30	120	0
30	120	
0	0	

$.91 \div .07 = \Delta$	$.87 \div .03 = \Delta$
$.96 \div .16 = \Delta$	$.7 \div .2 = \Delta$
$.58 \div .4 = \Delta$	$.868 \div .28 = \Delta$
$.4 \div .5 = \Delta$	$.3055 \div .325 = \Delta$
$.08 \div .64 = \Delta$	$.0629 \div .85 = \Delta$

時辰表走 .12 日工夫。比真時已差 .009 點鐘。問走一日。須差幾點鐘。

時辰表走 .28 日工夫。比真時已差 .014 點鐘。問走一日。須差幾點鐘。

$\begin{array}{r} 4 \\ 7.5 \overline{)30.0} \\ \underline{30.0} \\ 0 \end{array}$	$\begin{array}{r} 2.5 \\ 1.6 \overline{)4.0} \\ \underline{3.2} \\ 80 \\ \underline{80} \\ 0 \end{array}$	$\begin{array}{r} .64 \\ 12.5 \overline{)8.00} \\ \underline{7.50} \\ 500 \\ \underline{500} \\ 0 \end{array}$	$\begin{array}{r} .4 \\ 2.3 \overline{)92} \\ \underline{92} \\ 0 \end{array}$
---	---	--	--

$10 \div 2.5 = \triangle$	$38 \div 7.6 = \triangle$
$84 \div 2.4 = \triangle$	$51 \div 6.8 = \triangle$
$6 \div 1.25 = \triangle$	$28 \div 8.75 = \triangle$
$6 \div 7.5 = \triangle$	$12 \div 37.5 = \triangle$
$3 \div 37.5 = \triangle$	$.756 \div 6.3 = \triangle$
$.493 \div 2.9 = \triangle$	$.34 \div 8.5 = \triangle$

有路78里。每日築成1.2里。問須幾日可以築完。

一點鐘工夫。能走路2.16里。今有路.54里。問幾點鐘工夫可走到。

$\begin{array}{r} 32. \\ 2.6 \overline{)83.2} \\ \underline{78} \\ 52 \\ \underline{52} \\ 0 \end{array}$	$\begin{array}{r} 3.2 \\ 2.75 \overline{)8.80} \\ \underline{8.25} \\ 550 \\ \underline{550} \\ 0 \end{array}$	$\begin{array}{r} .85 \\ 7.4 \overline{)6.29} \\ \underline{5.92} \\ 370 \\ \underline{370} \\ 0 \end{array}$
---	--	---

$159.6 \div 5.7 = \triangle$	$78.3 \div 8.7 = \triangle$
$81.2 \div 11.6 = \triangle$	$7.95 \div 1.5 = \triangle$
$18.2 \div 2.8 = \triangle$	$14.4 \div 6.4 = \triangle$
$3.22 \div 3.5 = \triangle$	$1.17 \div 1.3 = \triangle$
$4.56 \div 91.2 = \triangle$	$6.92 \div 89.5 = \triangle$

有布21.7尺。每4.34尺做衣一件。問可做成衣幾件。

有路10.03里。每一點鐘走1.7里。問須幾點鐘工夫走到。

$$\begin{array}{r} .6666\dots \\ 12 \overline{)8.0} \\ \underline{72} \\ 80 \\ \underline{72} \\ 80 \\ \underline{72} \\ 80 \\ \underline{72} \\ 8 \\ \hline \end{array}$$

$$\begin{array}{r} 1.333\dots \\ 1.2 \overline{)1.6} \\ \underline{12} \\ 40 \\ \underline{36} \\ 40 \\ \underline{36} \\ 40 \\ \underline{36} \\ 4 \\ \hline \end{array}$$

$8 \div 3 = \triangle$

$1 \div 3 = \triangle$

$8.2 \div 6 = \triangle$

$1.1 \div 9 = \triangle$

$.2 \div 6 = \triangle$

$16 \div 1.2 = \triangle$

$1 \div 1.5 = \triangle$

$2.5 \div 1.5 = \triangle$

$1.2 \div 1.8 = \triangle$

$4 \div 1.2 = \triangle$

$5 \div 9 = \triangle$

$1.1 \div .6 = \triangle$

$.7 \div 3 = \triangle$

$8 \div .9 = \triangle$

書三册。上册厚 1.35 寸。中册 1.56 寸。下册 1.09 寸。疊在一處。共厚幾寸。

墨三錠。一錠重 1.56 兩。一錠 1.24 兩。一錠 .84 兩。合在一處。共重幾兩。

甲村距乙村 3.57 里。乙村距丙村 2.449 里。問從乙村到甲村。比從乙村到丙村遠若干里

天平上懸物。左邊重 5.47 兩。右邊重 3.092 兩。問右邊須添幾兩。則平。

白糖每包。價銀 3.765 圓。今買到 3.5 包。問該銀幾圓。

甲站至乙站。計路 130.5 里。火車以 2.25 點鐘走到。問每點走幾里。若 2.1 點鐘走到。問每點走幾里。

度 數 表

度 里 丈 步 尺

$$1 = 200 = 36000 = 72000 = 360000$$

$$1 = 180 = 360 = 1800$$

$$1 = 2 = 10$$

$$1 = 5$$

五尺爲步 二步爲丈
一百八十丈爲里 二百里爲度

$$3 \text{ 里 } 7 \text{ 丈 } 1 \text{ 步 } = 1095 \text{ 步}$$

$$\begin{array}{r}
 3 \text{ 里} \\
 \times 180 \\
 \hline
 540 \text{ 丈} \\
 + 7 \text{ 丈} \\
 \hline
 547 \text{ 丈} \\
 \times 2 \\
 \hline
 1094 \text{ 步} \\
 + 1 \text{ 步} \\
 \hline
 1095 \text{ 步}
 \end{array}$$

$$1095 \text{ 步 } = 3 \text{ 里 } 7 \text{ 丈 } 1 \text{ 步}$$

$$\begin{array}{r}
 2 \overline{) 1095} \text{ 步} \\
 \underline{180} \quad 547 \text{ 丈 } 1 \text{ 丈} \\
 \quad \quad \quad 3 \text{ 里 } 7 \text{ 丈}
 \end{array}$$

$$2 \text{ 里 } 32 \text{ 丈 } 1 \text{ 步 } = \triangle \text{ 步}$$

$$53 \text{ 丈 } 1 \text{ 步 } 4 \text{ 尺 } = \triangle \text{ 尺}$$

$$1 \text{ 度 } 18 \text{ 里 } 5 \text{ 丈 } = \triangle \text{ 丈}$$

4里22丈1步。試化爲步數。

2里37丈零3尺。試化爲尺數。

$$978 \text{ 步 } = \triangle \text{ 里 } \triangle \text{ 丈 } \triangle \text{ 步}$$

$$985 \text{ 尺 } = \triangle \text{ 丈 } \triangle \text{ 步 } \triangle \text{ 尺}$$

$$3765 \text{ 尺 } = \triangle \text{ 里 } \triangle \text{ 丈 } \triangle \text{ 步}$$

72740步。試化爲度數里數丈數。

3855尺。試化爲里數丈數步數。

$$\left. \begin{array}{l} 2 \text{里 } 158 \text{丈 } 1 \text{步} \\ + 3 \text{里 } 79 \text{丈 } 1 \text{步} \end{array} \right\} = 6 \text{里 } 58 \text{丈}$$

里	丈	步	
2	158	1	
+	3	79	1
5	237	2)	(1
+	1	+	1
<u>6</u>	180)238	(1	<u>0</u>
	180		
	<u>58</u>		

第十五課

二十八

3里97丈,3里123丈,共得若干。
87丈1步,96丈1步,144丈1步,共得若干。

3里175丈之路,一往一返,共行路若干。

方園每邊57丈1步,周圍築牆,共長若干。

$$\left. \begin{array}{l} 96 \text{丈 } 4 \text{尺} \\ - 42 \text{丈 } 1 \text{步 } 2 \text{尺} \end{array} \right\} = 53 \text{丈 } 1 \text{步 } 2 \text{尺}$$

丈	步	尺
96	0	4
	+	2
-1		
95	2	4
-42	1	2
<u>53</u>	<u>1</u>	<u>2</u>

第十五課

二十九

2里126丈之路,已走1里133丈,問餘路若干。

97丈,減45丈1步,餘若干。

3丈1步1尺之長,比2丈1步3尺多若干。

有3度8里1步之路,減1度35里67丈,則餘若干。

春季始業新算術第七册

7里85丈1步 × 3 = 22里76丈1步

里	丈	步	
7	85	1	
		× 3	
21	255	2)3(1	
+ 1	+ 1	2	
22	180)256(1	1	
	180	76	
	76		

2里78丈1步 × 4 = △

94丈1步 × 6 = △

1度28里83丈 × 5 = △

有路7段。每段5丈1步4尺。問共長若干。

日行12里106丈。問6日之後。所行之路。共計若干。

春季始業新算術第七册

9里23丈 × 29 = 1度64里127丈

度	里	丈	
0	9	23	
		× 29	
0	81	207	
	18	46	
0	261	180)667(3	
+ 1	+ 3	540	
1	200)264(1	127	
	200		
	64		

2度17里 × 15 = △

18里32丈 × 12 = △

9丈1步 × 24 = △

5丈0步1尺 × 37 = △

每日走36里5丈1步。問13日之後。共走路若干。

102里22丈 ÷ 4 = 25里95丈1步

	里	丈	步
	25	95	1
4)	102	22	0
	8	+360	+4
	<u>22</u>	382	4
	20	26	4
	<u>2</u>	22	0
	×180	20	
	360丈	2	
		×2	
		4步	

6度42里24丈 ÷ 6 = △

3里57丈1步 ÷ 5 = △

13丈1步1尺 ÷ 8 = △

鐵路198里78丈。分爲4站。問每
站路線之長各若干。

2度36里 ÷ 16 = 27里45丈

	度	里	丈
	0	27	45
16)	2	36	0
	×200	+400	+720
	400里	436	720
		32	64
		116	80
		112	80
		4	0
		×180	
		720丈	

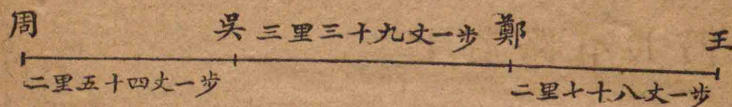
1度40里6丈 ÷ 12 = △

105里37丈1步 ÷ 15 = △

123丈1步4尺 ÷ 21 = △

自甲至乙。計路1度25里114丈。
分爲28段。招工築之。問每段若干。

周吳鄭王四姓。住在一路之旁。
自周至吳。2里54丈1步。自吳至鄭。
3里39丈1步。自鄭至王。2里78丈1
步。



- (1) 問自周至鄭。計路若干。
- (2) 問自吳至王。計路若干。
- (3) 問自周自王。計路若干。
- (4) 問自周至鄭。比自吳至王近若干。
- (5) 問自吳至鄭。比自鄭至王遠若干。
- (6) 問自鄭至吳。比自吳至周遠若干。
- (7) 若周自家訪王。又自王回家。如是者3次。問所行之路。共得若干。
- (8) 自周至王之路。若均分爲3段。每段應得若干。

一城有四門。自東門繞至南門。3里97丈1步。自南門繞至西門。3里23丈1步。自西門繞至北門。3里107丈。問由東門而南門而西門而北門。共有路若干。

此城之周圍。共有13里176丈。問自東門繞至北門。應有路若干。

有人在此城之上。環行8周。問此人所走之路。當有若干

若將此城之四門改築。使其各門。適築於城之周圍4段均分之處。則其每門相距之路。當有若干。

若將此城之四門。改爲五門。亦適築於城之周圍5段均分之處。問其每門相距之路。當有若干。

平方數立方數表

數	平方數	立方數	數	平方數	立方數
1	1	1	11	121	1331
2	4	8	12	144	1728
3	9	27	13	169	2197
4	16	64	14	196	2744
5	25	125	15	225	3375
6	36	216	16	256	4096
7	49	343	17	289	4913
8	64	512	18	324	5832
9	81	729	19	361	6859
10	100	1000	20	400	8000

附錄

三十六

教育部審定批詞

春季始業

國民學校和國教教科書

新算術教科書及教授法

教科書批

列式繪圖及
所取教材之
繁簡尙屬適
當

教授法批

採用三段法
納比較總括
兩段於提示
練習之中并
加應將考證
之項別列注
意一欄編纂
尙屬合法

部又(31)

REPUBLICAN SERIES
ARITHMETIC
For Lower Primary Schools
(for Two Semesters)
Approved by the Board of Education
COMMERCIAL PRESS, LTD.

中華民國六年四月二五版

春季

(國民學校用)
共和國新算術第八册
第七册定價大洋叁分運費匯費

編纂者 紹興壽孝天
校訂者 商務印書館編譯所
發行者 商務印書館
印刷所 上海棋盤街中市
總發行所 商務印書館
分售處

商務印書館
上海棋盤街中市
商務印書館
上海北河南路北首寶山路
商務印書館
北京天津保定奉天吉林長春
龍江濟南南昌太原開封洛陽
西安南京杭州蘇州蕪湖漢口武昌
蕪湖南昌廣州九江漢口武昌
商務印書館
長沙重慶常德衡州成都重慶
福州廈門廣州潮州汕頭
澳門香港桂林梧州雲南貴陽
石家莊哈爾濱新嘉坡

中華民國元年十月十九日領到文字第五號執照
一月十九日領到文字第五號執照

二二六二册

