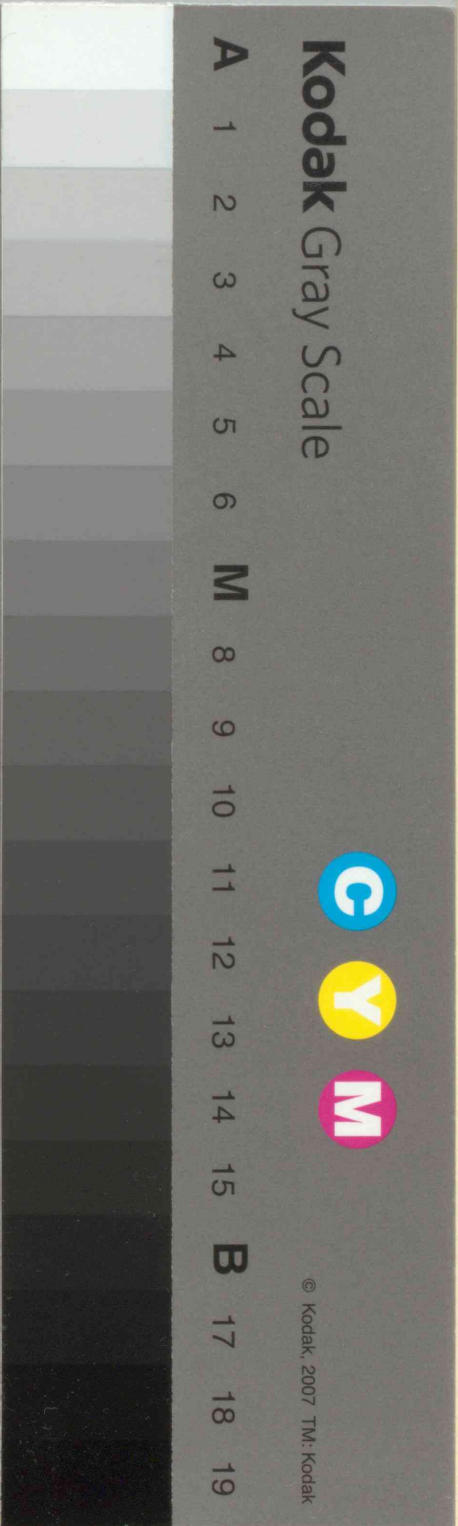
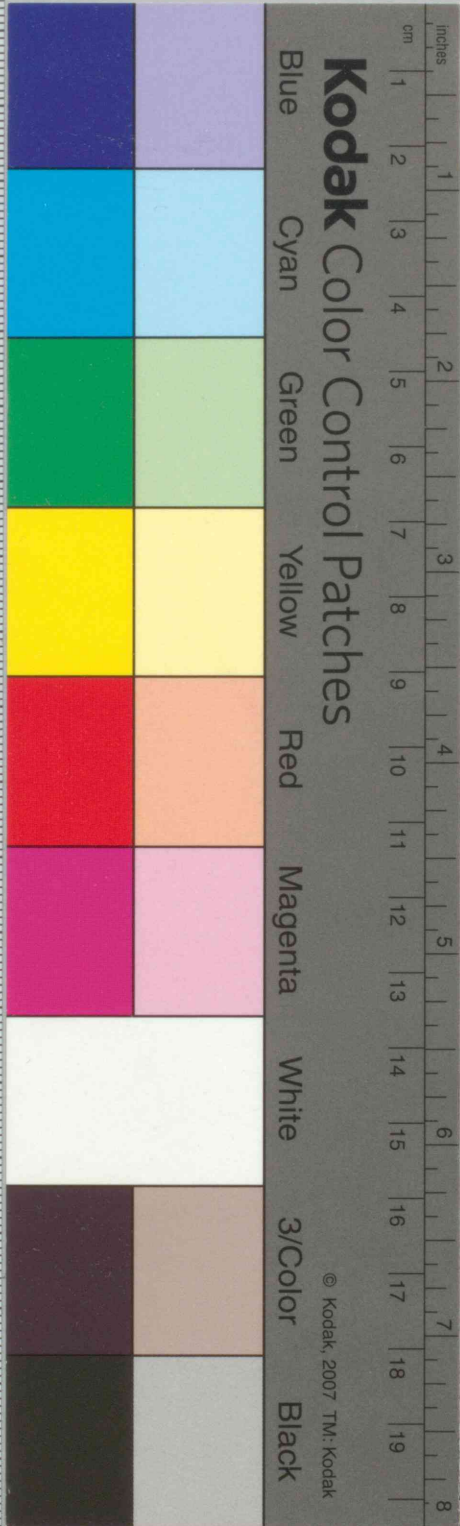


聖代漢文初步全

375.9
Tall
資料室



41971
教科書文庫
4
820
41-1937
20000
34515



日十二月二十年二十和昭
濟定檢省部文
用科文漢語國校學中

文學博士 高瀨武次郎編

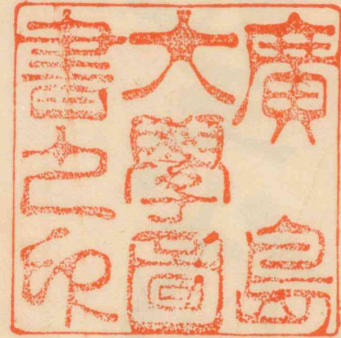
聖代漢文初步

京都 星野書店藏版



[筆山武村木]

子戒就元



聖代漢文初步

目次

入門篇

一	句例(一)	一
二	大日本帝國	三
三	句例(二)	四
四	學者本懷	六
五	兒進斬敵耳	七
六	字例	七

目次

一

七	句例(三)	一〇
八	孝之始終	三
九	中石沒鏃 <small>リテニ スズ</small>	四
一〇	句例(四)	四
一一	櫻花	七
一二	富士山	八
一三	天下何物最多 <small>カ モ</small>	九
一四	人行有長短 <small>ハ リ</small>	九
一五	以人為寶 <small>テ ス</small>	二〇
一六	句例(五)	二
一七	徂徠惜分陰 <small>ム</small>	三

一八	有眼者不便	四
一九	鷹山重師	五
二〇	句例(六)	六
二一	武將宜 <small>ハ シク</small> 此 <small>コト</small>	六
二二	伯瑜泣杖	三
二三	下野公助	三
二四	勿 <small>レ</small> 求 <small>ム</small> 備於一人 <small>ハ ラ</small>	三
二五	寶祚無窮	三

本篇

一	堅忍不拔	三
---	------	-------	---

二	何樂加焉	鹽谷岩陰	四
三	雪案	日記故事	四
四	螢窓	日記故事	五
五	泰山勉學	東條琴臺	五
六	除日講起	原念齋	五
七	勸學歌	陶淵明	七
八	偶成	朱熹	七
九	孟母三遷	蒙求	八
一〇	養老醴泉	青山拙齋	八
一一	蘭丸誠實	木内龍山	八
一二	松壽大志	日本外史	四〇

一三	將門出將	日本外史	四
一四	不欲因人成功	日本外史	四
一五	復有十四歲乎	日本外史	四
一六	盤珪禪師	角田九華	四
一七	茶山寬厚	廣瀨旭莊	四
一八	咬菜軒	中村栗園	四
一九	重矩宏量	青山鐵槍	四
二〇	嘉明寬容	中村栗園	四
二一	格言三則	大槻磐溪	四
二二	雲居膽氣	原念齋	四
二三	允顏談經	原念齋	四

二四	無手勝流	依田學海	五〇
二五	不知飯之既焦 <small>ゲタルヲ</small>	齋藤竹堂	五二
二六	孔孟之道	原念齋	五三
二七	函人	中村栗園	五五
二八	元就戒子	大槻磐溪	五五
二九	茶豈貴於人 <small>カランヤ</small>	角田九華	五五
三〇	忠興譬喻	鹽谷宕陰	五五
三一	高虎公直	木内龍山	五五
三二	所爭在弓箭 <small>ハ</small>	日本外史	五五
三三	謙信賦詩 <small>ス</small>	青山拙齋	五五
三四	兼山遠慮	原念齋	六〇

三五	臣未有微效 <small>ダ</small>	青山拙齋	六二
三六	買炬索錢 <small>ヒテヲム</small>	青山拙齋	六二
三七	菅公忠愛	青山拙齋	六二
三八	高德唱義 <small>ヲ</small>	日本外史	六四
三九	高德題櫻圖 <small>スルニ</small>	齋藤監物	六五

聖代漢文初歩目次終



聖代漢文初步

文學博士

高瀨武次郎編

入門編

一句例(一)

花開ハナ

鳥啼トリ

花開ハナ鳥啼トリ

山高ヤマ水長ミヅ

一句例(一)

〔也〕

天晴、氣暖。
風光明媚。
奈良、古都也。
孝、百行之本也。

練習

- (一) 松青、砂白。
- (二) 百花開、衆鳥啼。
- (三) 山高聳、水遠流。
- (四) 風波靜穩。

ナシカク

- (五) 豐臣秀吉、英傑也。
- (六) 楠木正行、忠孝兩全之人也。
- (七) 乃木大將、武人龜鑑也。

二 大日本帝國

大日本帝國、氣候溫和、土地肥沃、山水亦
秀麗、建國以來、皇統一系、連綿相承、君仁
臣忠、國治兵強、世界三大強國之一也。

三句例(二)

〔フ〕

讀書

〔三〕

習畫

兄讀書弟習畫

〔ト〕

船泛海

出京就學

賜姓稱源

勉強爲師

何

〔而〕

練習

梅花排雪而開

(一) 人登山

(二) 開窓觀月

(三) 臨水垂釣

(四) 仕君爲將

(五) 將士欲戰

(六) 豹死留皮、人死留名

(七) 駐馬而折枝

- (八) 受命而向敵。
- (九) 我軍擊敵。
- (十) 乘車歸家。

四 學者本懷

原念齋

林鵝峯、爲人剛毅好學、博覽多識。嘗曰、武人執兵而戰、效死建功、學者讀書立言、斃而後已、固其本懷也。

原念齋——名ハ善、下總ノ人、幕府ノ儒官。文政三年卒ス。
林鵝峯——名ハ恕、羅山ノ第三子、幕府ノ儒官トナル。延寶八年卒ス。
兵——武器。

中村栗園——名ハ和、豊前中津ノ儒者。明治十四年卒ス。

五 兒進斬敵耳

中村栗園



德川光圀

德川光圀、頼房子也。頼房嘗問曰、我若臨陣被創、汝能扶持而退乎。對曰、兒進斬敵耳。時年甫七歲矣。

六 字例

偏 人イ (仁・位)

イ (御・徒)

〔乎〕
〔耳〕
〔矣〕

心 <small>イ</small>	(快・憶) <small>リツシヤン</small>	手 <small>オ</small>	(打・招) <small>テヤン</small>
水 <small>シ</small>	(河・津) <small>カンズイ</small>	牛 <small>ウ</small>	(物・牧) <small>ウシヤン</small>
犬 <small>ウ</small>	(狂・猛) <small>ケモノヘン</small>	玉 <small>ヲ</small>	(珠・理) <small>タマヤン</small>
糸 <small>シ</small>	(結・績) <small>イトヘン</small>	肉 <small>ニク</small>	(胸・脈) <small>ニクヤキ</small>
衣 <small>ネ</small>	(袖・袴) <small>コロモヘン</small>	阜 <small>ト</small>	(陸・隆) <small>シヤトヘン</small>
刀 <small>リ</small>	(利・創) <small>リトウ</small>	支 <small>シ</small>	(故・散) <small>ハクニヤウ</small>
爰 <small>エ</small>	(殿・毅) <small>ルマタアクリ</small>	佳 <small>ケ</small>	(雄・雖) <small>フルドリ</small>
頁 <small>エ</small>	(顔・顧) <small>オウケイ</small>	邑 <small>ト</small>	(部・都) <small>トカト</small>
冫 <small>カンムリ</small>	(冢・冥) <small>ワクムリ</small>	宀 <small>ウ</small>	(宮・家) <small>ウヤムリ</small>

〔旁〕

〔冠〕

穴 <small>アナ</small>	(空・突) <small>アナ</small>	竹 <small>タケ</small>	(笛・筆)
艸 <small>クサ</small>	(苔・葉) <small>クワ</small>	雨 <small>アメ</small>	(雷・露)
几 <small>シ</small>	(元・兄) <small>ニシヤウ</small>	皿 <small>サラ</small>	(盛・盟)
火 <small>ヒ</small>	(無・煮) <small>ヒ</small>	門 <small>カド</small>	(開・關) <small>モリカマヘ</small>
口 <small>クチ</small>	(國・團) <small>クニカマヘ</small>	門 <small>カド</small>	(開・關)
鬥 <small>トウ</small>	(鬪・鬪) <small>トウカマヘ</small>	广 <small>マダレ</small>	(府・庭)
厂 <small>チヤ</small>	(厚・原) <small>チヤカレ</small>	疒 <small>ヤマイカレ</small>	(疾・療)
廴 <small>イン</small>	(延・建) <small>インニヤウ</small>	走 <small>ソウ</small>	(起・越) <small>ソウモウ</small>

〔脚〕

〔構〕

〔垂〕

〔繞〕

是也(進・道) ミレオヤウ

七句例(三)

日入_ル西山_ニ

船發_ス日本_ニ

啓發_シ智能_ヲ成就_ス德器_ヲ

賴朝_ノ舉_ゲ兵_ヲ伊豆_ニ

賞_ス花_ヲ於_テ吉野_ニ

奉_ス教_ヲ于_テ門下_ニ

〔於〕

〔于〕

〔不〕

〔可〕

上度の各定分は
前の立見味ヨリ
強シ

客不_レ來_ラ

我_レ不_レ論_ゼ晴雨_ヲ

汝_レ可_シ愛_ス樹木_ヲ

汝_レ機_ヲ不_レ可_シ失_フ

忠誠_ヲ不_レ可_シ不_レ賞_ス

數十戰_ヲ不_レ能_シ取_ル

不_レ許_ス車馬_ヲ入_ル門_ニ

練習

七句例(三)

- (一) 携^ハ弟妹^ヲ遊^ブ海濱^ニ
- (二) 鍛^シ鍊^シ身體^ヲ修^ム養^フ精神^ヲ
- (三) 觀^ル月^ヲ於^テ橋畔^ニ
- (四) 建^ス家^ヲ于^テ山麓^ニ
- (五) 驕^ル者^ハ不^レ久^シ
- (六) 雖^モ大敵^ハ不^レ怖^ル
- (七) 城堅^ク不^レ能^ク拔^ク
- (八) 人^ハ不^レ學^バ不^レ知^ラ道^ヲ
- (九) 可^ク言^フ而^モ不^レ可^ク行^フ

孝經 孔子ガ曾子
ト孝ヲ論ゼシヲ書ス。
曾子ノ門人ノ作ナル
ベシ。

- (十) 不^レ可^ク不^レ敬^ス父^ヲ母^ヲ
- (十一) 敵兵^ハ不^レ戰^ハ而^モ退^ク
- (十二) 憩^ス茶店^ニ宿^ル旅館^ニ
- (十三) 雖^モ不^レ中^ニ不^レ遠^ク矣
- (十四) 不^レ食^ハ不^レ知^ラ其味^ヲ

一 述語 八 孝之始終

孝 經

身體髮膚受之父母。不^ル敢^テ毀傷。孝之始也。
立身行道揚名於後世以顯父母。孝之終

蒙求 唐ノ李潛ノ著シタル書。

也。

九中石沒鏃

蒙

求

漢李廣、驍勇善騎射。嘗出獵、見草中石、以爲虎、而射之、中石沒鏃。視之、石也。因復更射之、終不能入石矣。

一〇句例(四)

門前有松。

[有]

有騎馬行野者。

山中無路。

[無・莫]

無道人之短、無說己之長。

目所及莫不花。

信玄與謙信爭。

賞月與風。

落花如雪。

若有所期者。

如虎放廣野。

[如] 助動詞

[所] 前置詞
[與] 前置詞



練習

- (一) 屋後、有、瀑。
カイハククカンアルカトタハイカクイモナク
- (二) 有、百、害、無、一、利。
スニヒトクサエトクサエオコナヒコシタトハノリカルトコ
- (三) 有、陰、德、者、必、有、陽、報。
コトニシテ
- (四) 天地、無、始、終、人、生、有、生、死。
*テトクハ始と終ハ
ナイガ人ノイノクニハ始ト*
- (五) 小、人、所、求、利、耳。
- (六) 學、英、語、與、數、學。
- (七) 光、陰、如、矢。
時月ハ早クタツ

君用ナ

ルカガ

宇野哲人——文學博士、東京帝國大學教授。

皎潔——潔白ニ同ジ。

宇野

述

一一 櫻花

宇野哲人

櫻花、皇國名花也。其花淡素、而其色皎潔。遠望之、如雪如霞。三月花時、士女遊賞如

一一 櫻花

一七

日本國志——清ノ黃
遵憲ノ著。

主

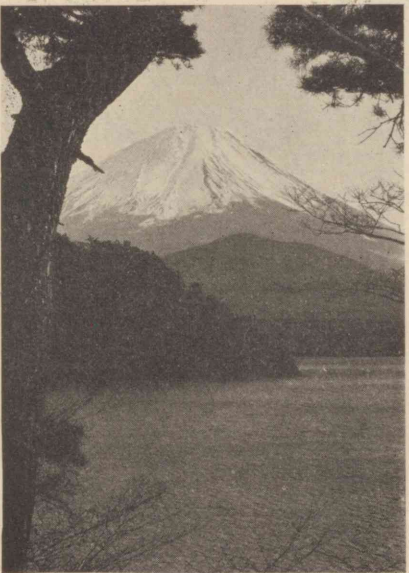
一 富士山

日本國志

狂稱爲花王亦非無謂也。

芙蓉——蓮ノ花。

十三州——武藏・相
模・駿河・三河・遠江・
伊勢・志摩・上總・下
總・安房・尾張・甲斐・
伊豆。



富士山

皆可望之。本噴火山。山巔猶有巨洞。

富士山跨居相。
甲・駿三州。高凡
一萬二千餘尺。
其狀如芙蓉。四
時戴雪。十三州

一三 天下何物最多

中村栗園

黑田孝高——剃髮シ
テ如水ト號ス。秀吉
ノ臣。

黑田孝高勇而有智。豐太閤嘗問曰：天下
何物最多。孝高對曰：人也。又曰：何物最少。
對曰：人也。太閤嘉其對。

世範——宋ノ袁采ノ
著。

一四 人行有長短 世 範

人之性行雖有所短必有所長。與人交遊
若常見其短而不見其長則時日不可同。

一三 天下何物最多 一四 人行有長短

一九

處_ル若_シ常_ニ念_{ヒテ}其_ノ長_ヲ而_レ不_レ顧_ミ其_ノ短_ヲ雖_モ終_ニ身_ヲ與_レ之_ヲ
交遊_ス可_ク也。

一五 以_テ人_ヲ爲_ス寶_ト

中村栗園

東照公_ニ一_ニ日_ヲ與_リ豐太閣_ト語_ル太閣_ハ歷_シ數_ニ其_ノ寶_ヲ
器_ヲ曰_ク凡_ソ天下_ノ珍器_ハ我_ハ皆_レ藏_{セリ}之_ヲ不_レ知_ラ子_ノ所_ハ寶_{トスル}
何物_{ゾト}公_ハ答_{フルニ}以_テ無_キ有_ル太閣_ハ問_フ之_ヲ不_レ已_マ公_ハ曰_ク僕_ハ
有_リ士_五百_人白_旒所_ハ指_ス雖_モ水_火不_レ避_ケ所_ハ寶_{トスル}
是_ニ已_ト太閣_ハ默_シ然_リ有_ル愧_色。

語_ル豐太閣_ト
不_レ知_ラ子_ノ所_ハ寶_{トスル}
何物_{ゾト}公_ハ答_{フルニ}以_テ無_キ有_ル太閣_ハ問_フ之_ヲ不_レ已_マ公_ハ曰_ク僕_ハ
有_リ士_五百_人白_旒所_ハ指_ス雖_モ水_火不_レ避_ケ所_ハ寶_{トスル}

一六 句 例 (五)

勢難_シ侮_ル。

理易_シ解_ル。

山頂_ハ易_ク望_ミ而_レ難_シ達_ス。

友自_リ鄉里_ニ來_ル。

使_メ人_ヲ讀_マ書_ヲ。

賴朝_ハ使_メ二_弟討_ツ平氏_ヲ。

令_ニ壯士_ヲ守_ラ門_ヲ。

〔難〕 〔易〕 〔自〕 〔使〕 〔令〕

〔爲〕

爲後人著書。

〔爲〕

年爲平治地爲平安而我平氏也。

無抗王師者。

使人有遊仙境之想。

練習

- (一) 病自口入、禍自口出。
- (二) 功難成而易敗、時難得而易失。
- (三) 使人讀書而聞之。

(四) 明治二十三年、下教育勅語、令國民知所由。

(五) 臣爲其君盡力。

(六) 無不感歎妙技者。

(七) 雖童子、莫不知楠公爲忠臣者。

(八) 爲老翁讓席。

(九) 使生徒作文。

(十) 令敵國請降。

荻生徂徠 名ハ雙松、江戸ノ儒者。享保十三年卒ス。

一七 徂徠惜分陰

原 念 齋

檐—ノキ。

釋—オク。ハナス。

重野成齋—名ハ安釋、文學博士。明治四十二年卒ス。



徂 徠 生 萩

萩生徂徠、看書向暮、則出就檐際。檐際亦不可辨字、則入對齋中、燈火故自旦及深夜、手無釋卷之時。其平生惜分陰者、率此類也。

一八 有眼者、不便

重野成齋

塙保己一、嘗為門人講源氏物語。方暑夜風滅燭、衆曰、請且停講。燭滅矣。保己一笑。

曰、何有眼者之不便也。

一九 鷹山重師

安井息軒

安井息軒—名ハ衡、日向ノ人。明治九年卒ス。

上杉鷹山—名ハ治憲、米澤ノ藩主。文政五年卒ス。細井平洲—名ハ徳民、尾張ノ人。享和元年卒ス。



山 鷹 杉 上

上杉鷹山公、好學尤敬重師儒。其師細井平州嘗來米澤、公躬迎之於郊曰、今日為先生前驅、屏去騶從、步而導之、且行且顧、以至於城、觀者如堵、皆歎公忘其貴、而平

堵—垣。

州_レ以_テ道_ヲ自_ラ重_シ也。

二〇句 例(六)

雌雄未決。

一島未去_ラ一島更現_ル。

年將暮。

老將至_{ラント}功業不建。

猶揮快刀斷亂麻。

盍言志。

未

將

猶

盍

宜揚國威。

當傳芳名於千載。

須期爲第一等人。

練習

(一) 我將遊海外。

(二) 未嘗忘家鄉。

(三) 猶赤子慕慈母。

(四) 人宜重信義。

宜

當

須

- (五) 風雨將至。盍急。
- (六) 須與良友交。
- (七) 人當盡己之本分。
- (八) 嵐山之花將開。
- (九) 我未知彼。
- (十) 汝宜學聖人之道。
- (十一) 武人須尚勇。
- (十二) 君盍自勉。

二 武將宜如此

中村栗園

伊達正宗 仙臺藩ノ祖、寛永十三年卒ス。

伊達正宗、幼名梵
 天生甫五歲、嘗出
 游佛寺、見不動像、
 指問近臣曰、此何
 者、何其顔貌之猛也。
 對曰、不動明王、其貌
 雖猛、其心則慈悲濟衆。
 梵天曰、武將宜如此。



伊達正宗

三三 伯瑜泣杖

蒙求

伯瑜有過。其母笞之。泣。母曰。他日笞未嘗泣。今泣何也。對曰。他日得罪。笞常痛。今母之力不能痛。是以泣。

三三 下野公助

孝子蒙求

下野公助嘗與衆試射。公助不中。父見之大怒。奔出撻公助。投杖而哭。或謂公助曰。

孝子蒙求——加藤櫻老ノ著。

哭——聲ヲアゲテ泣ク。

「盍避之。」公助曰。父之撻兒。非疾兒也。且我走。父必追。追或顛蹶。我恐之。故不避也。聞者歎服。

二四 勿求備於一人

青山鐵槍



德川家康

東照公嘗言。用人須取其所长。譬之耳。目。鼻。口。各有所司。以濟其用。鵜入水。以得魚。鷹搏空。以

青山鐵槍——名ハ延壽、水戸ノ人。明治三十九年卒ス。

得禽人各有所長勿求備於一人焉。

二五 寶祚無窮

日本書紀

日本書紀 元正天皇養老四年舍人親王及比太安磨等撰ス。三十卷アリ、我が國最初ノ正史。

天照大神賜天津彥火瓊瓊杵尊八坂瓊曲玉及八咫鏡草薙劍三種寶物因勅皇孫曰葦原千五百秋之瑞穗國是吾子孫可王之地位宜爾皇孫就而治焉行矣寶祚之隆當與天壤無窮者矣。

爾 汝ニ同ジ。寶祚 天皇ノ位。

本編

一 堅忍不拔

岡本章庵

岡本章庵 名ハ監輔、阿波ノ人。明治三十六年卒ス。

自古能成絕大事業者由其志氣堅忍不拔致之不必皆高才之士也彼少年夙成者固非才智長進之兆即是後日萎靡之候耳古人有言曰

古人 宋ノ朱熹ヲ指ス。

陽氣發處、金石亦透。精神一到、何事不成。

鹽谷宕陰——名ハ世弘、幕府ノ儒官。慶應三年卒ス。

乙夜——午後十時。

二 何樂加焉

鹽谷宕陰

酒井忠勝好讀書、每夕使儒臣侍講、限以乙夜。雖公事多端、未嘗廢懈。語人曰、「坐一室之中、而知萬里之外、生千載之下、而知百世之上、何樂加焉。」

三 雪案

日記故事

日記故事——著者詳カナラズ。
御史大夫——法度ニ違フ者ヲ糾スコトヲ掌ル官。
書案——書物ヲ置ク机。

晋孫康、少清介、交游不雜。家貧無油、嘗映雪讀書。後、官至御史大夫。今人、以書案爲雪案、由此

也。

四 螢窓

日記故事

練囊——練リギヌノフクロ。

尙書郎——詔勅ナドノ文書ヲ掌ル官。

晉車胤、幼恭勤博覽。家貧不常得油。夏月、以練囊盛數十螢火、照書讀之。以夜繼日。後、官至尙書郎。今人以書窓爲螢窓、由此也。

五 泰山勉學

東條琴臺

東條琴臺——名ハ耕、信濃ノ人。明治十一年卒ス。
小川泰山——名ハ信成、相模ノ人。天明五年卒ス。年十七。
山本北山——名ハ信有、江戸ノ人。文化九年卒ス。

小川泰山、自一執謁於山本北山。雖烈風大雨、未嘗不蹈師家之闕。曾大雪、戴一巨笠赴之。途

未^ル至^ラ半^ニ、雪積^{リテ}笠重^ク、力不能^ハ勝^レ之^ニ。顛蹶^{シテ}大傷^{ツク}膝^ニ。人
 愍^{ミテ}扶^ケ之^ヲ、勸^{メテ}令^メ返^ラ家^ニ。不肯^セ遂^ニ至^リ師^ノ許^ニ。忍痛^{ミテ}受^ケ業^ヲ。若^ク
 常^ニ比鄰^ト傳^{ヘテ}爲^ニ美談^ト。

六 除日講起

原念齋

菅得庵——菅原得庵
 ノ略稱。名ハ玄同。
 播磨ノ儒者。
 林羅山——名ハ道春。
 徳川幕府最初ノ儒官。
 通鑑綱目——五十九
 卷、支那ノ歴史。宋
 ノ朱熹撰ス。



山羅林

歲暮^ニ、菅得庵^ヲ謂^{ヒテ}林羅山^ニ曰^ク、
 「余未^ダ讀^マ通鑑綱目^ヲ。請^フ先生
 以^テ明春^ヲ爲^ニ余講^ゼ之^ヲ。」羅山曰^ク、
 「子心誠求^ム之^ヲ、何待^ツ來年^ヲ。」即^チ

以除日講起

除日——大晦日。

陶淵明——支那東晉
ノ人。

七 勸學歌

陶淵明

盛年不^ニ重^キ來^ラ。——
 一日難^シ再^レ晨^{ナリ}。
 及時當^ニ勉勵^ス。——
 歲月不^レ待^ツ人^ヲ。

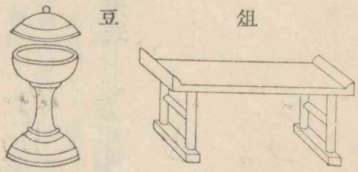
八 偶成 朱熹

少年易^ク老學難^シ成^リ。
 一寸光陰不可^レ輕^ク。
 未^ダ覺^ス池塘春草夢^ヲ。
 階前梧葉已^ニ秋聲^ヲ。



朱熹筆蹟

俎豆 祭ニ用フル具。



青山拙齋 名ハ延子、水戸ノ人。天保十四年卒ス。

九 孟母三遷

蒙

求

孟子三歲喪父。母賢。其舍近墓。孟子少嬉遊。爲墓間之事。母曰、「此非吾所居子之地也。」乃去。舍市。傍其嬉戲。爲市上之事。又曰、「此非吾所居子之地也。」復徙舍學宮之傍。其嬉戲。乃設俎豆。習禮儀。母喜曰、「真可以居吾子矣。」

一〇 養老醴泉

青山拙齋

美濃當耆郡有樵夫。事父至孝。父嗜酒。樵夫常

過 立チヨル。

紀元 年號ニ名ツク。元ハ年號。

木内龍山 名ハ倫、讚岐ノ人。慶應三年卒ス。



提瓢過市。購酒以進。一日、往山薪。樵誤墜巖谷之際。覺有酒氣。心怪之。回顧其側。有泉涌出。

其色似酒。嘗之。芳烈甘美。樵夫大喜。汲歸。供父事。聞于朝。車駕行幸。觀之。以爲孝感所致。遂名其泉曰「養老」。因紀元。授樵夫官。

一一 蘭丸誠實

木内龍山

刀室 刀ノ鞘



鏤刻ノ室刀

日本外史 頼山陽ノ著。山陽、名ハ襄安藝ノ人。天保三年卒ス。
髻鬘 七・八歳ノ子供。髻ハ垂髮、鬘ハ齒ノスケカハルコト。

森蘭丸、事織田信長。年甫十三。信長如廁。蘭丸從而執刀。信長窻間見其算刀室刻鏤之數。他日、信長持其刀。顧侍者曰、「汝曹試言此刻鏤之數。中者與刀。」左右爭言其數。蘭丸獨默然。信長問、「何不言耶。」曰、「既識之。」信長嘉其直。便賜其刀。爾後寵遇日渥。

一一 松壽大志

日本外史

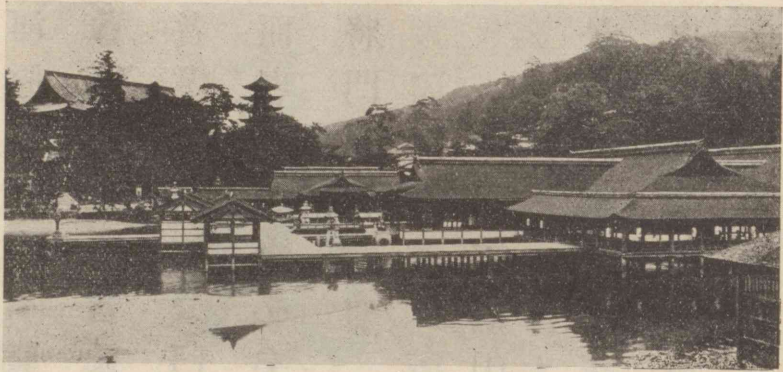
毛利元就、小字松壽。比髻鬘詣嚴島神祠。既歸。問從者曰、「汝輩何祈。」曰、「祈郎君主安藝也。」松壽

曰、「汝盍祈吾主天下。夫願主天下者能主一方。願主一方者能主一國。今願主一國矣。其所成可知已。」聞者奇之。

一三 將門出將

日本外史

東照公、幼質今川氏。在駿府。五月五日、出遊安倍



嚴島神社

駿府 今ノ静岡。

河原、觀兒童、石戰。一群百五十人、一群倍之。觀者爭就其衆者。公年甫十歲、在僕背、命就其寡者。僕怪問故。公曰、「衆者恃勢、其心不一。寡者懼而專力。其勝必矣。」果如其言。義元聞之曰、「所謂將門出將者也。」

一四 不欲因人成功

日本外史

牛窪・鳥屋——並ニ三河ニ在リ。徳川氏ト今川氏トノ争ヒシ處。

家康自將攻牛窪、使別將攻鳥屋。鳥屋陷、本多忠勝與叔父忠真從軍。忠真鏖斃一人、顧忠勝取其首。答曰、「孺子不欲因人成功。」自斃一人。

啓ス——申シ上グ。

之忠真啓狀曰、「平八郎將行爲君用也。」家康大喜。忠勝小字平八郎。時年十四。

一五 復有十四歲乎

日本外史

徳川頼宣——家康ノ第十子、紀州藩ノ祖。寛文十二年薨。

茶白山——當時家康ノ本陣ヲ置キシ處。

打撃

筆宣頼川徳

大阪之役、徳川頼宣與兄義直自後軍馳、見諸軍輜重、屬途爭進。頼宣曰、「是軍既捷、將舍也。」已而天守煙舉、頼宣咄嗟而進。義直從之。至茶白山、則諸將賀者大聚。頼宣攬淚謂家康曰、「大人置兒後軍、使不及事。」松平正綱

曰、「君十四歲矣。前途修遠、不患不建功。」賴宣變色曰、「吾復有二十四歲乎。」家康曰、「汝此言、足以當首功也。」

一六 盤珪禪師

角田九華

盤珪禪師、年老自謂「衛生在口腹。」乃以衡量飯、每飲食必謹。有一僧笑之。盤珪曰、「生無益于人者、即夭折、固不足愛也。生有益于人者、一日保殘喘、則兆民有一日之利。貪生甚於俗、爲此也。是豈汝所知也哉。」

角田九華 名ハ簡、豐後ノ人。安政二年卒ス。

盤珪 播磨國龍野ノ人。東山天皇詔シテ禪師ノ號ヲ賜フ。元祿六年寂ス。衡 ハカリ。

殘喘 餘命ニ同ジ。喘ハ、アヘ氣息。

一七 茶山、寬厚

廣瀨 旭莊

菅茶山先生疾病、余坐側。先生呼藥、竈下無火。家人徐徐吹之。余不堪其遲、將起而赴之。先生曰、「止。某既命矣。孥輩不敢遲之。若再彼將狼狽失度。然則更遲矣。」其待家人寬厚如此。

一八 咬菜軒

中村 栗園

板倉重矩、種菜于園中、有客手摘以薦之。扁其廬曰「咬菜軒。」迨貴、或謂之曰、「昔者君居散官、其

廣瀨旭莊 名ハ謙、

豐後ノ人。文久三年卒ス。

菅茶山 名ハ晉帥、備後ノ人。文政十年卒ス。

病 病ノ重クナルコト。

孥輩 家人。

板倉重矩 徳川氏

ニ仕ヘ、京都所司代トナル。延寶元年卒ス。

扁ス 額ヲ掲グ。

散官 官位アリテ常職ナキヲ謂フ。

咬菜固也。今爲老中而猶咬菜、恐來識者之譏。重矩曰、大抵人情、位高祿多、則忘貧賤時、驕溢以災其身者、往往有之。余不肖、聊以是爲知足之警耳。

一九 重矩宏量

青山鐵槍

板倉重矩、有寶弓焉。常置之坐右。左右伺重矩出、偷張虛引之折。大憂恐、以俟罪。重矩還、乃召見曰、夫弓所以護身也。今汝不試、則臨有事而折。其患不可計也。折于無事之日、是乃予之幸也。

虛引——矢ヲツガヘズシテ引ク。カラビキ

二〇 嘉明寬容

中村栗園

加藤嘉明、藏南京皿十枚、甚珍愛之。一日用以饗客。近臣誤墮地、壞其一。懼而不出。嘉明聞、召之曰、人皆有過失、豈惟汝。因命取其皿、盡碎之。曰、今藏此皿、後人將曰、某日某人壞其一。非吾志也。終身不復藏器玩。

加藤嘉明——豐臣秀吉ノ臣、後徳川氏ニ屬ス。寛永四年會津ノ領主ヲ以テ歿ス。

二一 格言三則

佐藤一齋——名ハ坦、
江戸ノ人、幕府ノ儒
官。安政六年卒ス。

范純仁——支那宋代
ノ人。

大槻磐溪——名ハ清
崇、仙臺ノ人。明治
十一年卒ス。

瑞巖寺——陸前松島
ニアリ。

○以_二春風_一接_レ人_ニ、以_二秋霜_一自_レ肅_ル。(佐藤一齋)
○能_レ容_レ人_者而_レ後_ニ可_レ以_テ責_レ人_ヲ。人_モ亦_レ受_レ其_ノ責_ヲ。(全)
○以_レ責_レ人_之心_ヲ責_レ己_ヲ、恕_レ己_之心_ヲ恕_レ人_ヲ。(范純仁)

二二 雲居膽氣

大槻磐溪

雲居和尚_ハ德望_高乎_一一時_ニ。
其_レ在_二瑞巖寺_一也、每夜往_レ往_レ御
島_ノ石窟_ニ坐_レ禪_ヲ焉。有_二一少年_一、
欲_レ驗_レ其_ノ悟_道、踞_レ路_旁、松_梢。



寺 巖 瑞

以_テ待_ツ雲居_至、則_チ手_固攫_ム其_ノ頭_ヲ、雲居_佇立_レ不_レ動_カ。乃_チ
放_レ之_ヲ。後_ニ數_日、其_ノ人_謂曰_ク、「師_不見_レ怪_乎。」雲居_曰、「無_レ
見_也。但_ニ嘗_テ暗_中有_リ物_、攫_ム吾_ノ頭_ヲ、吾_覺其_ノ手_肉、溫_煖。
以_レ爲_レ少_年輩_作戲_耳。」

二三 亢顔談經

原 念 齋

貝原益軒_以博_學篤_行、名_ニ
于_一世_ニ嘗_テ居_東、將_レ西_歸、取_レ
路_于海_上、同_レ船_數人_、名_姓



軒 益 原 貝

貝原益軒——名ハ篤
信、筑前ノ人。正徳
四年卒ス。

不相知。雜然相向，喋喋相語。中有一少年，充顏談經，旁若無人。益軒暗無言，若無能者。既而及船達岸，各告其姓名鄉里。則少年始知爲益軒，慙愧不自容，遂不陳其名，鼠竄去。

二四 無手勝流

依田學海

依田學海——名ハ朝宗、下總ノ人。明治四十二年卒ス。
塚原卜傳——名ハ高幹。元龜三年卒ス。
吾子——貴殿。

塚原卜傳，常陸塚原人。擊刺妙天下。仗劍周遊諸州。嘗東歸，過近江，上湖舟。見六七客中，有一士人，狀貌獐惡，鬚髯繞面。自謂「精武伎，天下無敵」。卜傳抱膝坐睡，如不聽者。士睥睨曰：「吾子亦

佩刀，盍一言。」卜傳徐曰：「僕之技，與君異，不求勝人，欲不敗耳。」士作色曰：「子術何名？」曰：「無手勝流，是也。」所佩何用？」曰：「是斷私心，非斬人也。」士益怒，曰：「子徒手敵我耶？」曰：「可。」士呼舟人上岸。卜傳遙指一洲，曰：「岸上格鬪，或傷人，請於彼。」乃命舟近洲。士躍起上陸，拔劍磨曰：「客來，客來。」卜傳脫刀，付之舟人，奪其棹，一盪舟開去。岸數丈，大笑曰：「無手勝流是矣。」

二五 不知飯之既焦

齋藤竹堂

齋藤竹堂——名ハ馨、仙臺ノ人。嘉永五年卒ス。

勃勃——怒ルコト。

蒲生君平之在江戶也、貧甚。有一僧、往訪焉。君平倚柱有憂色。僧見問之曰、「終日不食、故已。僧爲走買米來、以炊之、且論外虜事。君平就鍋蓋上、指畫其形勢、談勃勃不已、而不知飯之既焦也。」

二六 孔孟之道

原念齋

山崎闇齋——名ハ嘉、京都ノ儒者。天和二年卒ス。

山崎闇齋嘗問羣弟子曰、「方今彼邦、以孔子爲大將、孟子爲副。」

西平之
十一月九日
山崎

山崎闇齋筆蹟

堅——ヨロヒ。

銳——カタナ。

將率騎數萬來攻我邦、則吾黨學孔孟之道者、爲之如何。弟子皆不能答曰、「小子不知所爲。願聞其說。」曰、「不幸若逢此厄、則吾黨身被堅、手執銳、與之一戰、擒孔孟、以報國恩。此卽孔孟之道也。」

二七 函人

中村栗園

函人——具足師。

擲——着ル。

鏗然——金ノ鳴ル聲。

某侯令函人作鐵甲。既成、欲試之。函人曰、「臣能以身當之。」乃擲其甲而立。侯命善射者、以強弓勁矢、利鏃射之。中胸、鏗然矢躍而不入。侯曰、「善。」

吾既試其前矣。未知其後何如。將試其背。函人
トキテ釋甲而跪曰。臣未慣作怯者。甲請辭。侯曰。吾過
スルニ矣。賞之以金。

二八 元就戒子

大槻磐溪



就元利毛

元就病將死。召諸子於前。各取箭一條。乃手自
アツメテ糾爲一束。極力折之。不能
ツコト斷也。單抽其一條。隨折隨
ツツ斷。因戒曰。兄弟猶此箭也。
スレバ和則相依。濟事不和。則各

隆景 小早川隆景
 ト稱ス。

大久保忠教 彦左
 衛門ト稱ス。家康・
 秀忠・家光ニ仕ヘ、
 剛直ヲ以テ聞ユ。

敗汝等銘心勿忘。次子隆景進曰。夫兄弟之爭
ズ必起於欲棄欲思。義何不和之有。元就悅。顧餘
シト子曰。宜從仲兄之言。

二九 茶豈貴於人

角田九華

宇治貢茶於幕府。路上避人例也。大久保忠教
ヒ遇之。途故不避。吏呵之。忠教爲不知。曰。汝等何
スル爲者。曰。此是官茶。當避之。忠教曰。茶豈貴於人
ヤ哉。況於我是官人乎。宜避我矣。

細川忠興 織田・豐臣・徳川ノ三氏ニ仕ヘ、豊前四十萬石ニ封ゼラル。

三〇 忠興、譬諭

鹽谷宕陰

細川忠興、受學藤原惺窩、通大義。其語道理善。取譬諭人。大將軍徳川秀忠、嘗問、「如何是良材」對曰、「似明石浦之貝殼、爲良材。」秀忠稱善。他日問左右、「忠興所言、汝等以爲如何。」皆答不解。秀忠曰、「明石浦、風濤尤猛。貝之生其地者、激蕩磨淬、光澤殊耀。人亦如是。嘗險阻、受砥礪者、方成良材。」

三一 高虎、公直

木内龍山

藤堂高虎 伊勢津藩ノ祖。寛永七年卒ス。
大猷公 三代將軍徳川家光ノ諱。

老憊 老イテ疲ル。



藤堂高虎

藤堂高虎、初與加藤嘉明、因事相惡。會蒲生忠郷卒、會津城無主。大猷公以其要鎮、殊難其代。密諭高虎、移之領四十萬石。高虎辭以老憊、弗就。公問、「誰可者。」對曰、「以臣觀之、莫若加藤嘉明焉。彼其材略、眞可委任也。」公訝之、曰、「聞、卿與彼不諧久矣。如何舉之。」曰、「是國家之重

事也。臣惡敢徇私怨而廢公議乎。公喜從其言。嘉明深自感愧，遂與修睦。

三三 所爭在弓箭

日本外史

武田信玄國不濱海。仰鹽於東海。今川氏真與北條氏康謀陰閉其鹽。甲斐大困。上杉謙信聞之，寄書信玄曰：「聞氏康氏真困，君以鹽不勇不義。我與公爭，所爭在弓箭，不在米鹽。請自今以往，取鹽於我國。多寡唯命。乃命賈人平價給之。」

賈人——商人。

三三 謙信賦詩

青山拙齋

上杉謙信，勇略絕人，善用兵。每臨行陣，馳行軍中，數次隊伍，乃定。雅好藝文，其征能州，適值九月十三夜，會諸將，燕飲賦詩曰：

能州——能登ノ國。

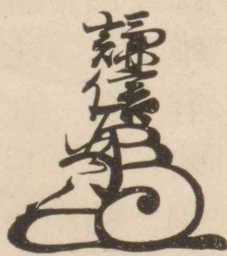
霜滿軍營，秋氣清。

數行過雁，月三更。

越山并得能州景。

遮莫家鄉，憶遠征。

其風流如此。

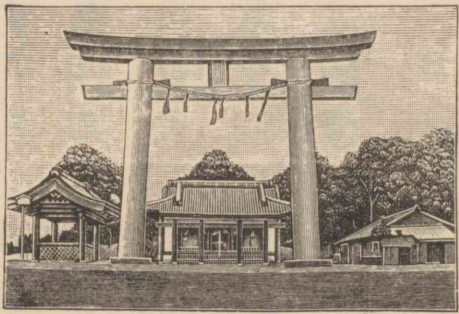


上杉謙信筆蹟

野中兼山 名ハ止、
儒者ニシテ土佐藩ノ
執政トナリ殖産ニ力
ヲ用フ。寛文三年卒
ス。

三四 兼山遠慮

原念齋



兼山神社

野中兼山、土佐人。世仕國侯。嘗來江戶、及歸期、
致書鄉人曰、「土佐、無物不有、
自江戶齋歸、唯有蛤蜊一艘、
耳。海路幸無恙、以歸日饋之、
衆以爲得嘗異味、計日待歸、
既至、則命投其所漕於城下、
海中不餘一箇。衆怪問兼山、
笑曰、「此不獨饋諸卿等、使卿等子孫亦飫之也。」

自、此、後、果、多、生、蛤、蜊、遂、爲、名、產、衆、始、服、其、遠、慮、

三五 臣未有微效

青山拙齋

食邑 領地。
引付衆 鎌倉幕府
ニアリシ職名。

北條時賴銳意圖治。一日詣鶴岡祠。夢神告之、
曰、「汝欲致治、須用青砥藤綱。」既覺、明日召藤綱、
給以食邑。藤綱怪問。時賴告以夢兆。藤綱辭曰、
「君今以夢用僕。他日又以夢斬僕耶。夫無功受、
賞、是謂國賊。臣未有微效。不敢當此賞。」時賴益、
敬異之。奏授左衛門尉。爲引付衆。

三六 買炬索錢

青山拙齋

藤綱嘗夜行過滑河、誤墜錢十文於水、乃出錢五十文、買炬雇夫、照水搜索獲之、或笑其得不償失、藤綱曰、不爾、十錢雖小、失則永損、世寶五十錢布在民間、彼此六十錢、終不失一錢、其利不亦大乎、聞者歎服。

三七 菅公忠愛

青山拙齋

菅原道真、歷事五朝、尤爲宇多帝所親任、隨事

五朝——清和・陽成・光孝・宇多・醍醐ノ五朝ヲサス。

獻替——可ヲ獻ジ、否ヲ廢スルコト。

重陽——九月九日ノ節句。

獻替多所匡救、後以讒貶爲太宰權帥、道真在配所、閉門不出、託文墨自遣、雖謫居無聊、未嘗忘忠愛之意、會重陽後一日、賦詩曰、去年今夜侍清涼、秋思詩篇獨斷腸、恩賜御衣今在此、捧持每日拜餘香、聞者莫不感嘆。

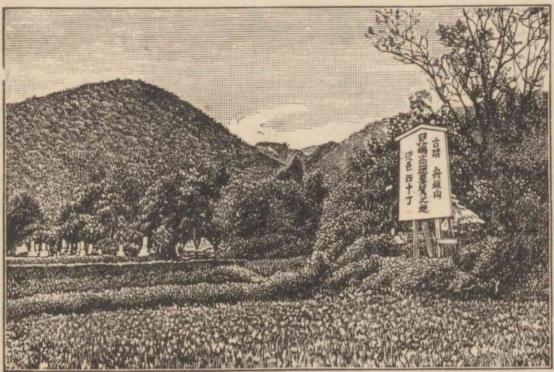


太宰府 陸

三八 高德唱義

日本外史

西遷——後醍醐天皇ノ隱岐ニ遷サレ給ヒシヲイフ。
志士仁人云々、見レ義不レ爲云々——論語ニアリ。



兒島高德遺跡

兒島氏世居備前兒島兒島範長者爲備後守子高德稱備後三郎帝之在笠置也範長高德欲赴援聞笠置陷楠氏敗乃止已而聞帝西遷高德謂其衆曰吾聞志士仁人有殺身以成仁見義不爲無勇也蓋要奪駕以舉義衆奮

舟阪山——播磨備前ノ境ニアリ。
杉阪——播磨國ニアリ。

勾踐——越王ノ名。
范蠡——勾踐ノ臣。

齋藤監物——名ハ一德、水戸ノ人、萬延元年卒ス。

從之伏舟阪山而待久之不至遣人候之曰駕向山陰道乃閒道至杉阪則已過矣衆乃散去高德悵恨不能去乃變服尾駕而行數日欲一見帝有所言而不得閒於是夜入帝館白櫻樹而書之曰

天莫空勾踐

時非無范蠡

旦日護兵聚視不能讀也乃奏之帝熟視之欣然心知有勤王者也

三九 高德題櫻圖

齋藤監物

鸞輿——天子ノ御車。
單篋——一枚ノミノ。
單身ノ意。
一匕——一振ノ短刀。

踏破^ス千山萬嶽煙。
鸞輿^{ラン}今日到^ル何邊^{ニカ}。
單篋^{チニ}直^ル入^ル虎狼窟。
一匕^シ深^ク探^ル鮫鰐淵。
報國^{ナゲキ}丹心嗟^ニ獨力^ヲ。
回天^{イカニセン}事業奈^ニ空拳^ヲ。
數行^ニ紅淚兩行^ニ字。
付^{シテ}與^ニ櫻花^ニ奏^ス九天^ニ。

聖代漢文初歩

終

昭和二十二年十二月二十日

文部省檢定濟

中學國語教科用

昭和十二年七月十五日印
昭和十二年七月二十日發
昭和十二年十一月三日訂正再版印刷
昭和十二年十二月八日訂正再版發行



編纂者

高瀬武次郎

發行者

星野敬一

印刷所

井下書籍印刷所

大阪市西區阿波座中通二丁目四

京都市上京區丸太町通堀川西入
西丸太町百七十一番地

發行所
京都市上京區丸太町堀川西
振替口座大阪四九九九一番

星野書店

西電話
④
六四三
〇八三
九七五
番番番

聖代漢文初歩全

定價金參拾參錢

