

新修漢文

簡野道明編

卷一

375.9  
Ka14  
資料室

41926

教科書文庫

4

820

41-1926

200030  
2198

Kodak Gray Scale

A 1 2 3 4 5 6 M 8 9 10 11 12 13 14 15 B 17 18 19

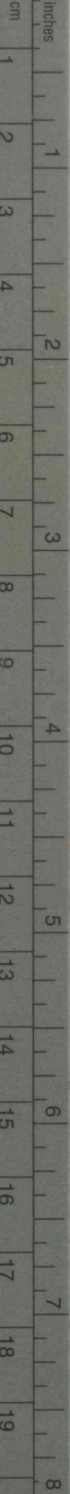


© Kodak, 2007 TM: Kodak

Kodak Color Control Patches

Blue Cyan Green Yellow Red Magenta White 3/Color Black

© Kodak, 2007 TM: Kodak





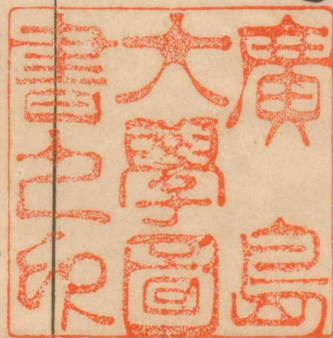
日八十月二年五十正大  
濟定檢省部文

用科文漢校學中

簡野道明編

新修漢文

東京株式會社明治書院



新修漢文卷一目次

- 一 句 例 一
- 二 句 例 二
- 三 大日本帝國
- 四 日域三絕
- 五 句 例 三
- 六 格 言 三 則
- 七 何物最多カニテラ
- 八 句 例 四
- 九 靜心以書カニテラ
- 一〇 文字構造例

藤田彪

中村和

九 八 七 七 六 五 五 四 二 一

目次



一一	讀書之樂	鹽谷世弘	〇
一二	除日講起	原善	二
一三	勸學文	朱熹	二
一四	油斷大敵	角田簡	三
一五	武將宜如此	中村和	三
一六	幾萬愛兒	土屋弘	四
一七	爾靈山	乃木希典	五
一八	句例五	中村和	五
一九	寧坐溺	角田簡	六
二〇	茶豈貴於人乎	角田簡	七
二一	養老孝子	青山延子	八
二二	孝之始終 <small>孝經</small>		九
〔練習文〕 宮崎筠圃 <small>(角田簡)</small>			

二三	上杉鷹山	重野安釋	〇
一	孝百行之本		〇
二	敬師	安井衡	三
二四	華盛頓誠信	岡千切	三
二五	蘭丸誠懇	大槻清崇	五
二六	格言 <small>二則</small>		六
二七	萬事之病根	鹽谷世弘	七
二八	高虎公直	木内倫	六
二九	謙信義勇	賴襄	六
一	所爭在弓箭		九
二	失吾好敵手		〇
三〇	橫槩賦詩	青山延子	三
三一	板鼻檢校	重野安釋	三



三二	勿譏聾者 <small>カミヤ</small>	中村正直	四
三三	人行有長短 <small>カミヤ</small> 世範		
三四	三計塾記	安井衡	三
三五	復有十四歲乎	賴襄	三
三六	十有三春秋	賴襄	三
三七	時乎時不再來 <small>カミヤ</small> 清國國文教科書		
三八	一寸光陰不可輕 <small>カラシク</small>	朱熹	四
三九	早起之益	重野安釋	四
四〇	浴潮之效 〔練習文〕 游泳之效 <small>鹽谷時敏</small>	依田百川	四
四一	攝養健康		
四二	衛生在口腹	角田簡	四
四三	言語飲食		

四四	格言二則	原善	四
四五	亢顏談經	原善	四
四六	熟語雜抄		
四七	孔子廟	原善	四
四八	論語抄		
四九	孔孟之道	原善	五
五〇	文教始興	青山延子	五
五一	仁德天皇	青山延子	五
五二	太田道灌		
一	歌學	岡松辰	五
二	築江戶城	重野安釋	五
五三	東海道第一之勝	齋藤馨	五
五四	東京	大槻修二	六



五五	宮城	依田百川	三
五六	大楠公	梁川孟緯	三
五七	明治天皇		齒
五八	寶祚無窮 <small>日本書紀</small>		壹
五九	伊勢神宮	青山延壽	六
	[練習文] 明治神宮		七
六〇	菅公忠愛	青山延于	七
六一	延喜天曆之治	青山延于	七
	一 寒夜脫御衣		充
	二 天下皆稱寬		古
六二	林閒煖酒燒紅葉	青山延于	七
六三	重矩寬厚	青山延于	七
六四	咬菜軒	中村和	齒

六五	小學抄	貝原篤信	五
六六	以忘初爲誠 <small>テルルヲヲ</small>	貝原篤信	七
六七	甘藷先生	原善	七
六八	義農救饑	菊池純	七
六九	用財法 <small>フルヲ</small>	貝原篤信	八
七〇	兼山遠慮	原善	八
七一	忠興譬喻	鹽谷世弘	八
七二	譬喻格言 <small>五則</small>		八
七三	拿破崙剛毅	岡本監輔	八
	[練習文] 日本阿爾伯		八
七四	讀書至廢眠食 <small>ミテテヲ</small>	岡千仞	八
七五	偶感	西鄉隆盛	七
七六	題壁	釋月性	八



七七	言志錄鈔		八
七八	刻苦研業	齋藤正謙	八
七九	泰山堅忍	東條耕	七
八〇	雪案螢窗 日記故事		七
八一	格言三則		七
八二	泝天龍川	林長孺	七
八三	守重巡視蝦夷	鹽谷時敏	七
八四	松前城下作	長尾景翰	七
	[練習文] 閉宮窮滿洲 (齋藤正謙)		七
	始至歐洲 (日本國志)		七
八五	慎所與處 孔子家語		七
八六	格言三則		七
八七	松下聯壁	岡本監輔	七

八八	渡邊華山	久阪通武	二〇三
八九	橋本左内	重野安釋	二〇三
九〇	宣長明邦典		二〇六
九一	禮義之始 禮記		二〇八
九二	教育勅語		二〇九
	[練習文] 今上獎學敕諭		二一〇

附載

部首名稱並用例





新修漢文卷一

一句例一

花開。鳥啼。

花開。鳥啼。梅花開。黃鳥啼。

山高。湖闊。

山高。湖闊。富士山高。琵琶湖闊。

身體強健。品行端正。

闊(濶)

強強ニ同ジ。

一句例一



身體強健、品行端正。

忠孝者、人道之根本、臣子之大節也。

天晴。氣清。天晴氣清。

楠正成者、忠臣也。

二句 例二

讀書 作文。

讀書 作文。兄讀書、弟作文。

學畫 習字。摘桑 耕田。捕蝶 折花。學畫 習字。

摘桑 耕田。捕蝶 折花。姊學畫、妹習字。

登山。泛水。彼登山、我泛水。

遊公園。觀櫻花。

遊公園。觀櫻花。

入中學。學漢文。

入中學。學漢文。

啓發智能、成就德器。

高山ニ登リ、志氣ヲ養フ。公益ヲ廣メ、世務ヲ開ク。



### 三 大日本帝國

大日本帝國ハ、亞細亞洲ノ東ニ在リ。氣候溫和ニ、土壤肥沃ニシテ、物産豐饒ニ、山水モ亦秀麗ナリ。建國以來二千五百八十餘年、皇統一系、君仁ニ臣忠ニシテ、國體ノ美ナルコト、宇内ニ冠絶セリ。

大日本帝國、在亞細亞洲東。氣候溫和、土壤肥沃、物産豐饒、山水亦秀麗。建國以來二千五百八十餘年、皇統一系、君仁臣忠、國體之美、冠絶宇内。

大日本帝國、在亞細亞洲東。一亞細亞洲東、有大日本

[在]有

帝國。

### 四 日域三絶

藤田 彪

日出之域、冠絶萬國。鍾其神秀者、富嶽也。發其英華者、櫻花也。蘊其精氣者、寶劍也。

冠絶萬國ニ冠絶宇内

藤田彪東湖ト號ス。水戸ノ人。安政二年卒ス。鍾音シヨウ「アツムル」蘊音ウン「訓」ツミタクハヘル

### 五 句 例 三

觀花嵐山。賞月琵琶湖。

三 大日本帝國 四 日域三絶 五 句 例 三



〔於〕

〔於〕

校長授與卒業證書於生徒。

源賴朝開幕府于鎌倉。

明治五年詔全國募兵頒布徵兵令于天下。

金貴於銀。

父母之恩高於山深於海。

六格 言三則

己所不欲勿施於人。論語

責善朋友之道也。孟子

兄弟如左右手也。後漢書

七 何物最多

中村 和

黑田孝高勇而有智。豐太閤嘗問曰天下何物最多對曰人也。太閤又曰何物最少對曰

人也。太閤嘉其對。〔日本智囊〕

何書最善 何國最強 嘉其對 賞其功

八句 例四

中村和栗園ト號ス近江水口藩ノ人明治十四年卒ス。孝高如水ト號ス筑前ノ城主〔嘗〕最人多き人の中にも人はなし。人になれ人になせ人。

六格 言三則 七 何物最多 八句 例四



〔宜〕當

學生宜勤勉。當惜寸陰勉學。

〔將〕

我將上京修業。

〔未〕須

汝未通漢文，須反復講習。

〔盍〕何不

汝盍讀論語。汝何不讀論語。

〔猶〕

國民慕其君，猶赤子於慈母。

九 靜心以書

小早川隆景、毛利元就ノ第三子。〔宜〕

小早川隆景謂書佐曰：事急矣。宜靜心以作書。書佐由是無誤寫。

一〇 文字構造例

凡文字構造有扁・旁・冠・脚・構・垂・遠之別。今舉其一斑。

字ノ左ニアルヲ扁トイヒ、右ニアルヲ旁トイヒ、上ニアルヲ冠トイヒ、下ニアルヲ脚トイヒ、外ニアルヲ構トイヒ、又垂トイヒ、遠トイフ。

〔扁〕 亻 (仁信) 氵 (河清) 木 (桐梅) 糸 (紅綠)

〔旁〕 刂 (利劍) 斤 (斬斷) 頁 (頭額) 卩 (郡都)

〔冠〕 宀 (宇室) 竹 (筍簡) 艹 (花葉) 雨 (雪霜)

〔脚〕 心 (忠恕) 灬 (火烈照) 皿 (盆盤)

〔構〕 口 (國圖) 門 (關關) 鬥 (鬪鬪)



〔垂〕 厂 (厚原) 广 (府庫) 疒 (疾病)  
 〔遶〕 夂 (延建) 走 (赴越) 辵 (通道)

一 讀書之樂

鹽谷世弘

鹽谷世弘、宕陰ト號ス。江戸ノ人。慶應三年卒ス。  
 忠勝、徳川氏ニ仕ヘ、大老ト爲ル。  
 乙夜、今ノ午後十時。

酒井忠勝、好讀書。毎夕使儒臣侍講、限以乙夜。雖公事繁劇、未嘗廢懈。每語人曰、坐而知數萬里之外、數千載之上、何樂加焉。(修) (昭代記)

(一) 吏史 侍講 || 侍讀 (二) 未嘗廢懈 || 未曾休息

一二 除日講起

原善

原善、念齋ト號ス。江戸ノ人。文化三年卒ス。菅得庵、名ハ玄同、播磨ノ人。林羅山、名ハ道春、明曆三年卒ス。  
 [未] 通鑑綱目、支那ノ歴史。宋ノ大儒朱熹撰ス。

歲暮、菅得庵、謂林羅山曰、余未讀通鑑綱目。

請先生以明春爲余講之。羅

山曰、子心誠求之、何待來年。

卽以除日講起。(先哲叢談)

(一) 歲暮 || 歲晚 除日 || 除夜

道春



(二) 未讀通鑑綱目 || 未讀日本外史

一三 勸學文

朱熹



勿謂今日不學而有來日。  
 勿謂今年不學而有來年。  
 日月逝矣。歲不我延。  
 嗚呼老矣。是誰之愆。

一四 油斷大敵

角田 簡

角田簡豐後ノ人。安政二年卒。尙政、山城淀ノ城主。老中ハ徳川幕府ノ大官。直孝、近江彦根ノ城主。

永井尙政始爲老中、求教井伊直孝。直孝曰：「子先齋戒。於是尙政齋七日、朝服而往。直孝亦朝服見之、誠曰：『諺有之。曰：油斷大敵。』請勿

齋戒、モノイミスル。

忘之。(近世叢語)

一五 武將宜如此

中村 和



伊達政宗、幼名梵天。生甫五歲、嘗出遊佛寺、見不動像、指問近臣曰：「此何者、何其顏貌之猛也。」對曰：「不動明王也。」

政宗、仙臺藩ノ始祖。寛永十三年卒ス。  
 [甫]



〔宜〕

其貌雖猛其心則慈悲濟衆。梵天曰武將宜如此。〔日本智囊〕

何其顏貌之猛也。何其志願之大也。

土屋弘鳳洲ト

一六 幾萬愛兒

土屋弘

號ス和泉ノ人

旅順既降。或訪乃木大將。賀戰捷。且弔其二

明治三十八年

子戰歿。大將泫然曰。七月以來。我喪幾萬愛

一月一日旅順

兒矣。如吾二子。守平生訓言耳。何足深悲哉。

乃木大將名ハ

嗚呼此一語可以泣神人矣。

希典。大正元年

〔耳〕

二子長ハ勝典

次ハ保典

嗚呼。歎美ノ辭

一七 爾靈山

乃木希典

爾靈山。二〇三

爾靈山險豈難攀。

高地。旅順背面

男子功名期克艱。

ノ險要ナリ。

鐵血覆山山形改。

萬人齊仰爾靈山。

一八 句 例五

幸有此經之存于今。聖

爾靈山險  
豈難攀  
男子功名  
期克艱  
鐵血覆山  
山形改  
萬人齊仰  
爾靈山

一六 幾萬愛兒 一七 爾靈山 一八 句 例五

一五



〔豈乎〕

人豈不可學而至乎。

立身行道揚名於後世以顯父母豈非大丈夫之至願乎。(我の意志なり)

安可不竭力致身以繼父志哉。

〔安哉〕

〔寧〕

竹中重治豐臣

秀吉ノ臣兵法

ニ通ズ。

之往ナリ。

溺音ネウ訓ユ

バリ溺死ノ溺

ハ音デキ

〔豈〕

一九 寧坐溺

中村和

竹中重治一日集僚佐談軍事其子左京尚少在座談未畢而起重治曰汝何之對曰欲溺重治曰寧坐溺武人論兵豈有談未畢而

起者乎。(日本智囊)

〔一〕坐(坐臥)一座(座席) 溺Ⅱ尿 〔二〕豈有學未成而還者

乎。

二〇 茶豈貴於人乎 角田 簡

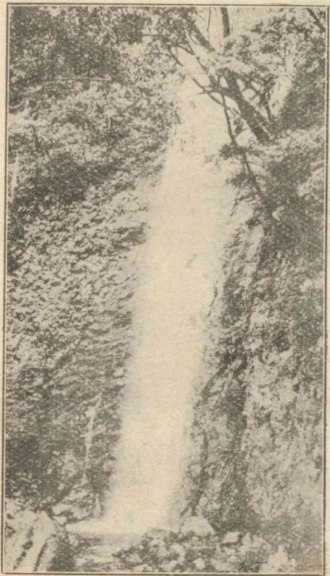
宇治貢茶於幕府路上避人例也。大久保忠教遇之途故不避吏呵之忠教陽爲不知曰汝等何爲者吏曰此是官茶忠教笑曰我是官人茶豈貴於人乎當避我矣。(修刪) (近世叢語)

大久保忠教通稱ハ彦左衛門徳川家康ノ臣故故意ナリ。陽伴ニ通ズ。



青山延于拙齋  
ト號ス。水戸ノ  
人。天保十四年  
卒ス。  
當耆郡今ノ養  
老郡。

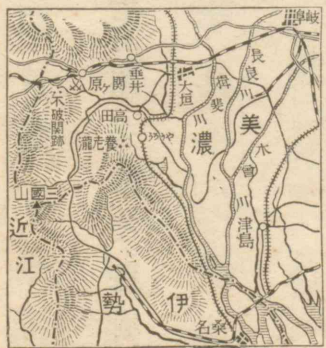
二一 養老孝子



養老瀑

養父嗜酒。樵夫常提瓢過  
市。購酒以進。一日往山采薪。  
誤墜巖谷之際。覺有酒氣。心

青山延于  
美濃當耆郡有  
樵夫事父至孝  
家極貧鬻薪以



車駕元正天皇  
ヲ指ス。

元八年號

孝經一卷孔子  
ガ門人ノ會參  
ト孝ヲ論ゼン  
語ヲ錄セン書

怪之回顧其側有泉涌出。其色似酒。嘗之芳  
烈甘美。樵夫大喜。汲歸供父。事聞于朝。車駕  
行幸觀之。以爲孝感所致。遂名其泉曰養老。  
因改元授樵夫官。(刪) (皇朝史略)

二二 孝之始終

孝 經

身體髮膚受之父母。不敢毀傷。孝之始也。立  
身行道。揚名於後世。以顯父母。孝之終也。

練習文 宮崎筠圃

二一 養老孝子 二二 孝之始終



孱弱ナリヨッ  
シ

宮崎筠圃、幼時母灸其背泣焉。母曰痛乎。曰否。小子聞之、身體髮膚、不敢毀傷、孝之始也。而稟性孱弱、不攻則疾。是所以泣也。(角田簡)

一三三 上杉鷹山

至性 躬行 率先 孝悌

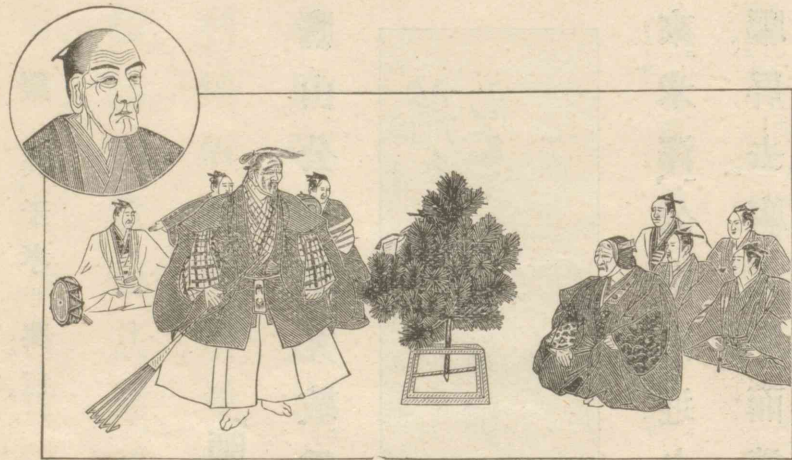
一 孝百行之本 重野安繹

重野安繹、成齋ト號ス。薩摩ノ人。明治四十三年卒ス。鷹山、羽前米澤藩主。文政五年卒ス。年七十

上杉治憲、號鷹山。幼有至性。善事其父。服養備至。常謂孝者百行之本也。躬行率先。推以

一一。

饋薦、食ヲ尊長ニ進ムルナリ。  
子



上杉鷹山散樂

及親族子弟皆誨以孝悌。父好散樂。治憲爲屢演之。以奉其歡。嘗集九十歲以上老者。舉尙齒會。治憲奉父臨之。躬饋薦。父治下翁然興于孝。

(帝國史談)

散樂 〓 音樂 一 快樂 〓 遊



樂興于孝 || 興仁

二敬師

安井衡

鷹山公好學尤敬重師儒其師細井平洲嘗

細井平洲尾張ノ人享和元年卒ス。

蕭然林屋夕尙友古人心平洲

鹵簿行列ナリ。



筆洲平井細

來米澤公鹵簿迎之於郊曰今日爲先生前驅屏去騶從步而導之且行且顧以至于城

觀者如堵皆歎公忘其貴而平洲以道自重也。(讀書餘適)

二四 華盛頓誠信

岡千仞

深沈 識量 利鈍 詰問

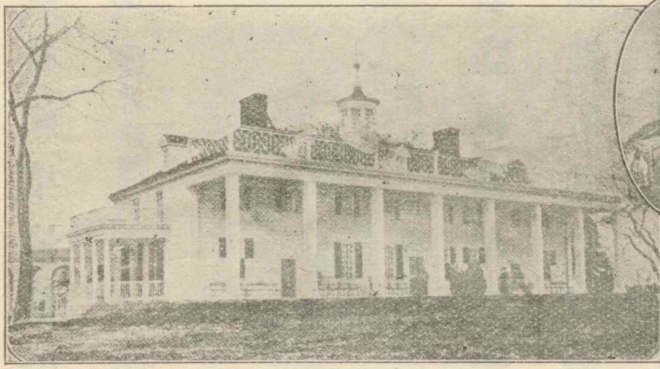
華盛頓爲人深沈有識量幼時得一斧欲試利鈍斫其父所愛之樹父見之大怒呼華盛頓詰問意色甚惡華盛頓謂人無誠信則不可以爲人乃告實曰是皆兒之所爲非他人

岡千仞鹿門ト號ス仙臺ノ人大正三年卒ス。華盛頓ノ合衆國大統領トナリシハ西紀一七八九年(寛政元年)ナリ。斫音シヤク斬ナリ。



「不敢」

刻ハ返別  
乃ハソコデ  
即ハ直ニ



華盛頓像並其舊宅

所與知兒不敢欺大人  
以重其罪父聞之怒釋  
抱華盛頓喜曰兒幼知  
誠信可貴吾不忍鞭之

修刪

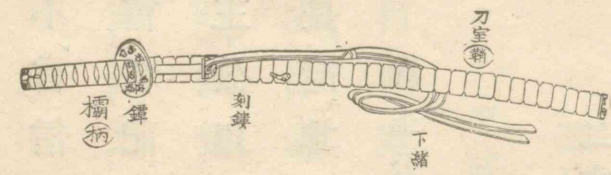
(一) 詰問 || 責問 || 詰責 則

一乃一即

(二) 兒不敢欺大人以重其罪。

大槻清崇磐溪  
ト號ス仙臺ノ  
人明治十一年  
卒ス。

款ハ音クワン  
刻ナリキダ款  
ハ俗字。



織田信長佩刀

二五 蘭丸誠愨

刀鞘 黑漆 暗射

大槻清崇

森蘭丸嘗奉織田信長佩刀在側  
刀鞘黑漆有款紋數十條蘭丸潛  
料記其數信長伺知之而不言也  
居數日集左右近臣撫其刀謂之  
曰有能暗射鞘上款數者乃與此  
刀衆爭射之不能中也蘭丸獨默



如若ナリ。

慤音カク裕ニ  
慤ニ作ル誠ナ  
リ謹ナリ。

獨人ノ知ラザ  
ル所ニシテ己  
ノミ獨リ知ル  
所ノ地ナリ。

不言信長問汝何故不射之。蘭丸謹對曰。臣  
嘗料記其數矣。今如爲不知者而中之。是賣  
主公以貪其賜也。臣心所深恥。是以不敢信  
長悅其誠慤不欺。賜以其刀。(近古史談)

賣主公 || 欺大人 刀一刃 記一紀 料一科

二六 格 言二則

君子必慎其獨也。大學  
忠臣與孝子不爲昭昭伸節。不爲冥冥墮行。

(列女傳)

二七 萬事之病根

鹽谷世弘

應試對問 探索 省察

妄音サン訓カ  
ル

自欺欺人乃萬事之病根。不可不痛芟深伐。  
者學者終身工夫專在此。今臨應試對問之  
時竊備他人代撰。或多方探索課題。豫作以  
備試。是勿論欺上。乃自欺之尤甚者。各人當  
誓天地神明以自省察。



艾—艾 伐—代 索—素 豫—預 終身—終生

二八 高虎、公直

木内 倫

要鎮 老憊 私憾 修睦

尋常小學讀本卷第十五課「公事と私事」參看。木内倫、龍山ト號ス。讀岐ノ人。慶應三年卒ス。藤堂高虎、伊勢津藩ノ祖。寛永七年(二一九)卒ス。加藤嘉明、賤嶽七本槍ノ一人。寛永八年卒ス。大猷公、徳川三代將軍家光。老憊、音、ハイ、疲レ

藤堂高虎、初、與加藤嘉明、因事相惡、會蒲生忠鄉卒、會津城無主。大猷公以其要鎮、殊難其代、密諭高虎移之、領四十萬石。高虎辭以老憊、弗就。公問誰可者、對曰、以臣觀之、莫加藤嘉明若焉。彼其材略、真可委任也。公訝之。

極マルナリ。諧音、カイ、和合ナリ。「惡敢…乎」

曰、聞、卿與彼不諧久矣。如何舉之。曰、是國家之大事也。臣惡敢徇私憾而廢公議乎。公喜從其言。嘉明深自感愧、遂與修睦。(修睦) (擊壤錄)

老憊—老衰 莫加藤嘉明若—莫若加藤嘉明

二九 謙信、義勇

賴 襄

一 所爭在弓箭

武田信玄、國不濱海、仰鹽於東海。今川氏真與北條氏康謀、陰閉其鹽。甲斐大困。上杉謙

賴襄、山陽ト號ス。安藝ノ人。天保三年卒ス。氏真、義元ノ長子。駿河ニ在リ。氏康、氏綱ノ子。小田原ノ城主。



塩ハ鹽ノ俗字。



賈人平價給之。

以往以後 多寡唯命 進退唯命 聞一聽

二 失吾好敵手

信聞之、寄書信玄曰、聞氏康氏真困君以鹽不勇不義我與公爭所爭在弓箭不在米鹽請自今以往取鹽於我國多寡唯命乃命

氏政氏康ノ子

長篠三河ニ在リ天正三年(三)丑織田徳川兵ヲ併セテ大ニ武田勝頼ヲ此ニ敗ル。

弱子、ツカキ子息(ムスコ)

信玄



信玄卒北條氏政馳使告之謙信謙信方食

舍箸而歎曰失吾好敵手矣世復有此英雄男子乎因潛然流涕者久之長篠之敗武田氏老臣宿將多死越後將士說謙信曰甲斐兵新敗可乘也謙信曰我與信玄數十戰不能取及其死侮弱子乘敗取之何以對天下(日本外史)



箸一著 侮一悔 何以對天下 何面目以對天下

三〇 橫槩賦詩 青山延于

遊佐彈正其ノ 君畠山義隆ヲ 弑シテ七尾城ニ據ル。天正二年九月謙信攻メテ之ヲ滅ス。謙醜通ズ宴ナリ。  
上杉謙信、勇略絶人、善用兵。每臨行陣、馳行軍中、數次、隊伍乃定。素好藝文。其征能州、適值九月十三夜、會諸將、讌飲。賦詩曰、霜滿軍營、秋氣清。數行過雁、月三更。越山并得能州景。遮莫家鄉憶遠征。其風流如此。(續皇朝史略)

起  
三  
三  
轉  
結

檢校昔時盲人ニ許サレタル官位。

寶永東山天皇ノ年號。

〔輒〕

古歌古今和歌集ノ雜ノ上ニ出ヅ。作者詳カナラズ。

三一 板鼻檢校 重野安繹

新趣 機警

寶永年間、板鼻檢校、從某貴官、過信濃、姨捨山。山以月著。貴官問檢校、月色如何。檢校輒誦古歌曰、

吾心 慰 更科也 姨捨山爾

照留月遠見傳

傳、字、古歌用清音。檢校讀以濁音。其義一轉、



別出新趣。人稱其機警。(帝國史談)

音一義 機警 || 機敏 || 機智

三二 勿譏聾者

中村正直

長短 規法 過惡

中村正直、敬宇  
ト號ス。東京ノ  
人。明治二十四  
年卒ス。  
費律布、英國ノ  
神學者。紀元千  
六百九十六年  
卒ス。  
〔蓋〕  
伸屈スル者ヲ  
シテ直カラシ  
ムルナリ。

費律布顯理、每以背後議人長短、爲戒。因作  
是言曰、汝勿譏聾者。蓋謂、人不在面前者、我  
雖譏之、不能聞、且不能伸理、猶譏聾者、然嘗  
有一人、向費譏他人事、方纔發口、費俄止之。

道謂ナリ。

曰、我輩有規法。決不道他人過惡。(西稗雜纂)

譏一機 纒一讒 過惡一疾惡

三三 人行有長短

世 範

世範三卷、宋ノ  
袁采著ス。

人之性行、雖有所短、必有所長、與人交游、若  
常見其短、而不見其長、則時日不可同處。若  
常念其長、而不顧其短、雖終身與之交游、可  
也。



安井衡、息軒ト號ス。日向ノ人。明治九年卒ス。

三四 三計塾記

安井 衡

晏起 春嬉 過慮

三計者何。一日之計在朝、一年之計在春、一生之計在少壯之時也。何以名吾塾。慮諸生之晏起與春嬉也。凡遊吾塾者、皆有志於此道者也。何爲過慮其晏起與春嬉也。人少則恃於年、氣盛則動於物。恃於年而動於物、情嬉之所由生也。情嬉既生、則一生之計亦荒矣。故入吾塾者、不可不思三者之計也。(修刪)

(息軒遺稿)

三五 復有十四

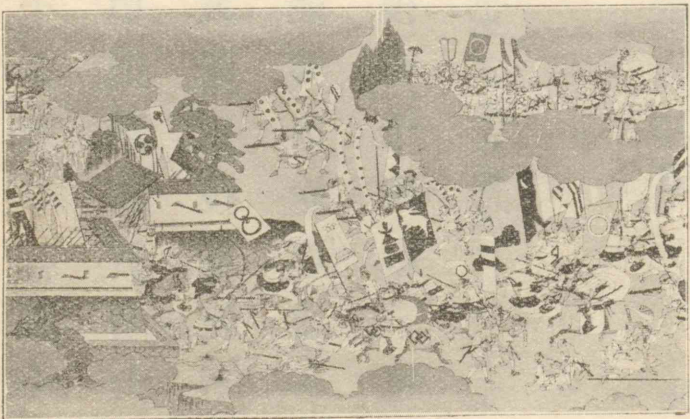
歲乎

賴 襄

後軍 輜重 咄嗟 前

途遼遠 首功

大阪之役、德川賴宣與兄義直、自後軍馳見諸軍、輜重屬途爭進。賴宣



大阪之陣

大阪ノ役、元和元年(二二七)五月。賴宣、家康ノ第十子、紀州藩祖。義直、家康ノ第九子、尾州藩祖。

三四 三計塾記 三五 復有十四歲乎

三七



天主、天主閣、茶白山、大阪天王寺ノ西南ニ在リ。攬、訓「トル」攬涕ハ手ニテ涙ヲ承クルナリ。

曰、是軍既捷、將舍也。已、天主煙舉、賴宣咄嗟而進。義直從之。至茶白山、則諸將賀者大聚。賴宣攬涕、謂家康曰、大人置兒後軍、使不及事。松平正綱曰、君十四歲矣。前途遼遠、不患不建功。賴宣變色曰、吾復有十四歲乎。家康曰、汝此言、足以當首功也。〔日本外史〕

三六 十有三春秋 賴 逝者已如水

襄

〔安得〕

史記、淮陰侯傳ニ、夫功者難成、而易敗、時者難得而易失也。時乎、不再來、トアリ。萌、萌（萌）

天地無始終 人生有生死 安得類古人 千載列青史

三七 時乎時、不再來

清國國文教科書

人之一生、其猶一歲之四時乎。春風和煦、草木萌動、一少年之活潑也。夏雨時施、草木暢茂、一壯年之發達也。經秋成實、歷冬而凋、則由壯而老、由老而衰矣。然冬盡春來、循環不已。而人之年華、則一去不返。老者不可復壯。

三六 十有三春秋 三七 時乎時、不再來

三九



識音シ記憶スルナリ。

壯者不可復少。語曰：時乎時，不再來。凡我少年，其識之。(修刪)

三八 一寸光陰不可輕 朱

熹

少年易老，學難成。一寸光陰不可輕。未覺池塘春草夢，階前梧葉已秋聲。

三九 早起之益

重野安繹

懶眠 膂力 蒐集

十六頁書

美普恩佛國ノ博物學者。膂力脊骨ノ力ナリ。

曼士非爾士、法律ニ精通シ、英國商法ノ祖ト稱セラル。

早起有健康長壽之效。以學術技藝著者，多出早起之人。蓋人生好時，在平旦。怠惰者，懶眠以徒過。勤勉者，早起以執務。美普恩命從僕，每日呼醒己，如貪睡厭起，則強以膂力，日賞金若干。不能使主人六時以前出寢褥，則沒收其賞。英國裁判官曼士非爾士，夙有名聲。謂早起效於長壽。用力蒐集其事實，每遇長壽者，輒問以其平生習慣，皆為早起之人。

三八 一寸光陰不可輕 三九 早起之益

四一



依田百川學海  
ト號ス。下總佐  
倉ノ人。明治四  
十二年卒ス。

〔不獨〕

四〇 浴潮之效

依田百川

宣暢 散策 攀登 浮拍

盛夏之候、都會炎熱、紅日如燒、宜避暑海濱、以浴潮。不獨養病、大益於身體。蓋浴潮、有硬皮膚之效。兼可宣暢呼吸也。凡海濱、與山中溫泉、所出不同。青松白沙、宜於散策、無攀登之勞。加以大氣新清、故可以健四肢、舒氣息。又或駕舟垂釣、浮拍弄潮、少年輩、借以養勇鍊氣、皆浴潮之效也。(修制)

(一) 盛夏 酷暑 紅日 赤日 駕舟 乘車 青松白

沙 奇巖怪石 清風明月

(二) 不獨 養病 大益於身體

練習文

游泳之效

習游泳者、日炙潮浸、皮膚如銅鐵、筋骸緊束、風雨不能厲、寒暑不能侵、無有感冒染疫之憂。此又衛生之一端矣。(鹽谷時敏)

鹽谷時敏、青山  
ト號ス。東京ノ  
人。

四一 攝養・健康

觀花木以養目、聽啼鳥以養耳、嗅香草以養



節度、程度ノ義  
佐藤坦、一齋ト  
號ス。江戸ノ人  
安政六年卒ス。  
潤孫、英國ノ學  
者。

鼻、食甘滑、以養口、時徜徉園中、以運動四肢。  
凡物得其節度、皆足以爲養。(佐藤坦)  
學士潤孫曰、健康之福、大於財寶。何則、財寶者、可由健康而得、健康者、不可以財寶而求也。(中村正直)

四二 衛生在口腹

角田 簡

盤珪ハ高僧播磨龍野ノ人、元祿六年(二三五三)寂ス。

盤珪禪師、年老自謂、衛生在口腹。乃以衡量飯、每飲食必謹、有一僧笑謂、耄所爲也。盤珪

蹇音モウ訓オイボレ  
夭折「ワカジニ」喘音セン訓「アヘギ」俗僧ニ對シテ謂フ。

聞之曰、生無益于人者、即夭折、固不足愛也。生有益于人者、一日保殘喘、則兆民有一日之利。貪生甚於俗、爲此也。是豈汝所知也哉。(近世叢語)

愛惜 殘喘 || 餘喘 || 餘命 衛生 || 攝生 夭折 || 短命

四三 言語・飲食

慎言語、以養其德、節飲食、以養其體、事之至



程明道名ハ顛  
宋ノ大儒

速招ナリ

近而所繫至大者、莫過於言語飲食。(程明道)  
人最當慎口。口之職、兼二用。出言語、納飲食、  
是也。不慎於言語、足以速禍、不慎於飲食、足  
以致病。諺云、禍自口出、病自口入。(佐藤坦)

四四 格 言二則

道言ナリ

無道人之短、無說己之長。文選  
君子欲訥於言而敏於行。論語

四五 亢顏談經

原善

篤行 喋喋 慙愧

貝原益軒、以博學篤行、名于一世。嘗居東、將

益軒



西歸、取路于海上。同船數人、  
名姓不相知。雜然相向、喋喋  
相語。中有一少年、亢顏談經、  
旁若無人。益軒暗無言、若無

能者。既而及船達岸、各告其姓名。鄉里則少  
年始知爲益軒、慙愧不自容。遂不陳其名。鼠

亢顏、タカブリ  
タル顏ツキ  
暗音、イン訓、ツ  
グム言フコト  
能ハザルナリ



竄去ヂレンテ (先哲叢談)

亢一元 暗一暗 鄉一卿 旁若無人ハ 旁若無人ハ 不可思議カ 不可思議カ 鼠竄ハ 狐疑

四六 熟語雜抄

十干 甲·乙·丙·丁·戊·己·庚·辛·壬·癸。  
十二支 子·丑·寅·卯·辰·巳·午·未·申·酉·戌·亥。  
三綱 君·臣·父·子·夫·婦。  
五常 仁·義·禮·智·信。

巳一己  
戊一戊

五倫 父子有親。君臣有義。夫婦有別。長幼有序。朋友有信。

四七 孔子廟

原 善

創 經營規畫 宏麗



大成殿孔子像

寬永九年、林羅山、創孔子廟于忍岡。元祿中、其孫鳳岡奉幕府旨、移之湯島臺。其經營規畫、更

忍岡、今ノ上野公園ノ地。  
鳳岡名ハ信篤。



尋常小學讀本  
卷十二、第十八  
課、孔子參看。

道、人ノ人タル  
所以ノ道ナリ。

中庸中正ニシ  
テ過不及ナキ  
ヲ謂フ。

加宏麗。大將軍德川綱吉親書大成殿三字  
揭之。(修刪) (先哲叢談)

四八 論語抄

- 子曰、修己以安人。
- 子曰、朝聞道、夕死可矣。
- 子曰、過猶不及。
- 子曰、中庸之爲德也、其至矣乎。

山崎嘉闇齋ト  
號ス。京都ノ人。  
天和二年(三三四)  
ニ卒ス。

吾黨吾輩ニ同  
ジ。

咸皆ナリ。

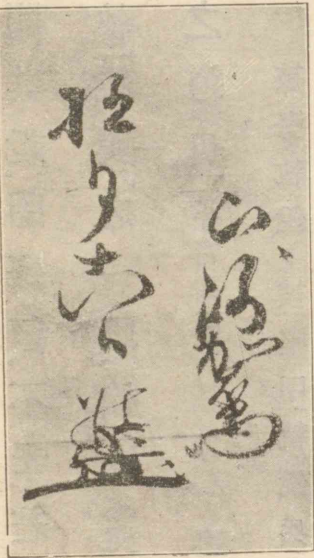


四九 孔孟之道

原 善

山崎闇齋嘗問羣弟子曰、方  
今彼邦、以孔子爲大將、孟子  
爲副將、率騎數萬來攻我邦、

則吾黨學孔孟之  
道者、爲之如何、弟  
子咸不能答、曰、小  
子不知計所爲、願



闇齋像並筆蹟



孔孟之道即チ  
儒道ナリ。

聞<sup>カント</sup>其<sup>ノ</sup>說<sup>ヲ</sup>。闇齋曰<sup>ハク</sup>、不幸<sup>ニシテ</sup>若<sup>シ</sup>逢<sup>ハバ</sup>此<sup>ノ</sup>厄<sup>ニ</sup>、則<sup>チ</sup>吾<sup>ガ</sup>黨<sup>被<sup>リ</sup>堅<sup>ク</sup></sup>被<sup>レ</sup>堅<sup>ク</sup>、  
執<sup>リ</sup>銳<sup>ヲ</sup>、與<sup>レ</sup>之<sup>ニ</sup>一<sup>ニ</sup>戰<sup>シ</sup>、擒<sup>ニシテ</sup>孔孟<sup>ヲ</sup>、以<sup>テ</sup>報<sup>ゼシ</sup>國恩<sup>ニ</sup>。此<sup>レ</sup>即<sup>チ</sup>孔孟  
之道也<sup>ト</sup>。(先哲叢談)

被堅執銳 || 被堅甲執銳兵 || 擒 || 禽

五〇 文教始興

青山延于

經典 一國之秀

天皇十五年(五  
四)

應神天皇十五年、百濟遣阿直岐、貢良馬。阿  
直岐通經典。太子菟道稚郎子、從而學焉。帝

問阿直岐曰、汝國有博士賢於汝者乎。曰、有  
王仁者。一國之秀也。帝乃遣荒田別徵王仁。  
十六年、王仁來朝、獻論語十卷、千字文一卷。  
文教興始此。(皇朝史略)

五一 仁德天皇

青山延于

頽敗 豐穰 殷富 朽壤 富庶

天皇元年(九七三)  
聖、白色ノ土ニ  
テ塗ル。

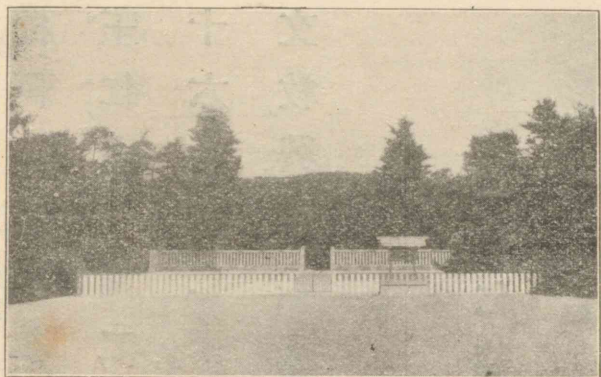
仁德天皇即位、都攝津難波。謂之高津宮。宮  
室不聖、務從節儉。一日帝登臺遠望、人煙不



〔以爲〕  
穰五穀ノ豐熟  
スルナリ。

起以爲百姓窮乏家無炊者詔除課役三年  
宮垣頽敗無所營作比及三年五穀豐穰百

〔何憂乎〕



仁德天皇御陵

姓殷富歡聲盈路其後帝  
復登臺遠望見炊煙盛起  
謂皇后曰朕既富矣復何  
憂乎后曰今宮室朽壞不  
免暴露何謂富乎帝曰君  
以民爲本民貧則朕貧也  
民富則朕富也未有民富

〔未幾〕

而君貧者矣今炊煙盛起富庶可知也諸國  
請輸稅調以修宮室不聽後數年始科課役  
造宮室百姓扶老携幼爭先來赴日夜營作  
未幾宮室悉成（皇朝史略）

五二 太田道灌

折節 雄邁 輔翼 眺矚

一 歌 學 岡 松 辰

太田道灌名持資嘗放鷹於野會兩俄至過

岡松辰、蕪谷ト  
號ス、豊後ノ人。  
明治二十八年  
卒ス。

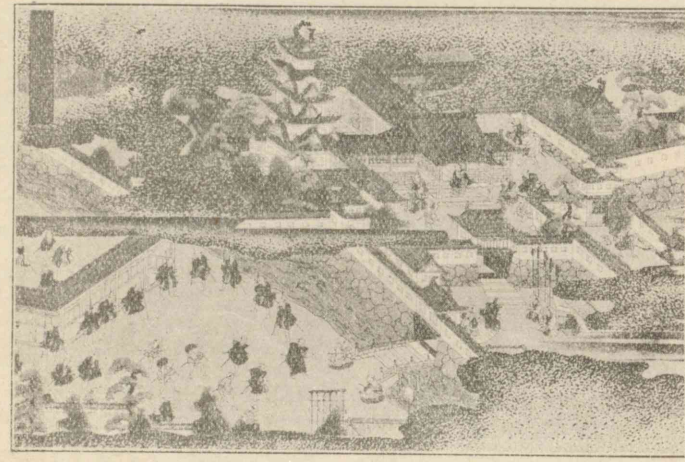


太田左衛門上杉大  
 夫持資長門外  
 宣鷹狩に出で  
 雨屋にあひあ  
 小ふかに入り  
 簀無にわかん  
 女い何にわか  
 を山折れば花  
 一て枝に非  
 求むるに怒り  
 さむけりは  
 きり七人の重  
 はさ七人の重  
 吹だのみけ  
 つだのきこ  
 悲しき心なる  
 古歌の心なる  
 資驚きてふ  
 よせり歌に  
 下總の南に  
 軍の出す時  
 涯の山に  
 れを射か潮満  
 弩に上りけり

民家借簀衣少女折棣棠一枝以進道灌不  
 釋而去或謂道灌曰古歌有言  
 七重八重花波咲計登毛山吹乃實乃一都  
 太仁無幾曾悲志幾  
 蓋邦訓實乃與簀衣相通女子意訴家貧不  
 藏簀衣也道灌大愧自是折節讀書學和歌  
 究奧義後率兵入下總夜自山下沿海而進  
 衆恐潮未退道灌驅馬出候潮須臾還報曰  
 潮涸矣衆問其故曰古歌云

あかり難んや  
 折ふし夜半の  
 事なれ馬を馳  
 せん出して潮  
 歸りて云ふ干  
 かりしと云ふ  
 たりやと問ふ  
 くに遠く音に  
 千鳥の鳴く音  
 潮の鳴く音に  
 る歌あり千鳥  
 の聲遠く聞え  
 つのさいひけり  
 (常山紀談)

遠久奈利近久鳴海乃濱千鳥鳴久音仁潮



城 戸 江

乃滿干遠曾知留  
 適聞鳥聲在遠所以  
 知潮涸也遂進兵果  
 如其言 (初學文軌)

二 築江戸城

重野安繹

太田道灌雄邁有文



天子後土御門  
天皇時ニ寛正  
五年(二一四三)ナ  
リ。

齋藤馨竹堂ト  
號ス陸前ノ人。

武才仕扇谷上杉定正竭心輔翼相地武藏  
野創築江戸城濠深壁堅營靜勝軒城中西  
對富嶽東望海洋極眺矚之勝嘗朝於京師  
天子勅問其風景獻歌對曰

我庵波松原續幾海近久富士乃高嶺遠

軒端仁曾見流(修刪) (帝國史談)

(一) 輔翼 輔佐 輔弼 增補 補習 (二) 望海洋 臨溪流

五三 東海道第一之勝 齋藤馨



中十景 下繪 三十一景



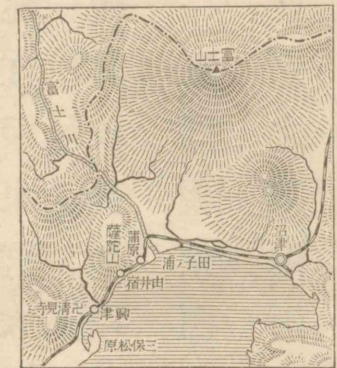
嘉永五年卒ス。

清見寺、駿河庵  
原郡興津町ニ  
在リ。

薩陀山、興津町  
ト由比町トノ  
間ニアリ。  
玦、半環ナリ。  
田子の浦、ゆち  
ち出でて見れ  
ば、眞白にぞ富  
士の高嶺に雪  
は降りける。  
山部赤人

蒼翠欲滴 高爽 嶽影

登清見寺、瞰三保松原、蒼翠欲滴、蓮峯朗出



于其左、實一佳境、經興津、  
上薩陀山地、高爽、與富嶽  
相對、俯則海波如玦、嶽影  
落水、上下相映、自此至蒲

原稱田子浦、信東海道第一之勝也。(行堂遊記)

瞰一瞻 朗一郎 蓮峯 蓮嶽 芙蓉峯



五四 東京

大槻修二

綏撫 輻湊 平衍 輪奐壯嚴

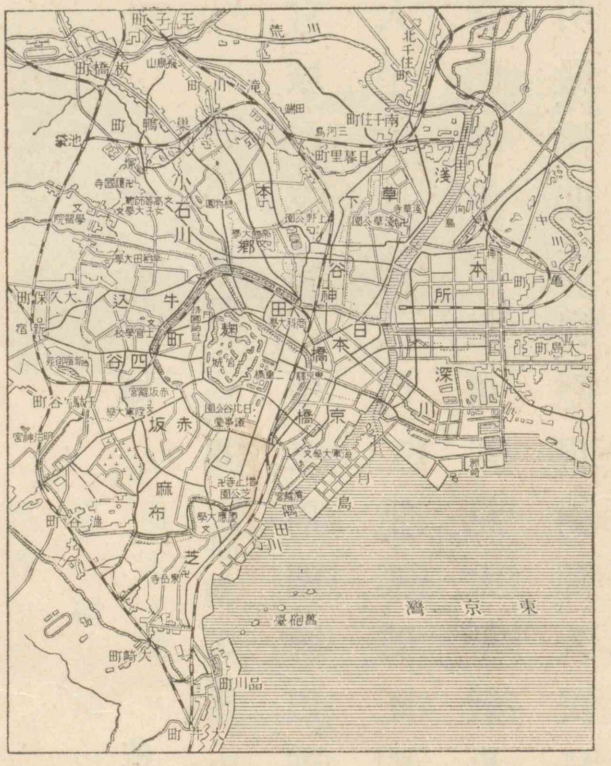
大槻修二如電  
ト號ス。仙臺ノ  
人。  
機要ナリ。萬機  
ハ重要ノ庶政  
ヲイフ。

明治元年七月、詔曰、朕今親裁萬機、綏撫億兆、江戸、東國大鎮、四方輻湊之地、宜親臨以視其政、自今以江戸爲東京、是朕所以海內一家、同視東西也。

枕訓ノソム  
十五區、麴町、神田、日本橋、京橋

東京之爲地、西北高陵、東南平衍、帶大河、枕内海、戸口百萬、通計其街衢、則及二百里程之遠云。市分爲十五區。宮城在市之正中。

芝麻布赤阪四  
谷牛込小石川  
本郷下谷淺草  
本所深川區  
天正十八年  
(二五〇)



天正十八年八月朔、德川家康始鎮江戸城。其後十四年、開幕府。傳十五

世二百六十餘年、而廢宮城、實爲其西城之墟。當幕府盛時、海內侯伯、皆置邸第、重門連



葦音、ホウ屋棟ナリ。  
輪奐、高大ニシテ文采ノ明カナルナリ。

葦<sup>アサ</sup>及<sup>レ</sup>陸<sup>リキ</sup>爲<sup>ス</sup>帝京<sup>テ</sup>、院省府署、大小學校、輪奐<sup>リンケン</sup>壯嚴<sup>ソウケン</sup>、更改<sup>クニカヘ</sup>其觀<sup>ヲ</sup>。修刪

鬱鬱

鬱鬱ハ音「アイ」  
「タイ」雲ノ盛ナル貌。

宮城在<sup>リ</sup>東京市中央<sup>ニ</sup>、周圍繞<sup>ラ</sup>以<sup>テ</sup>深濠<sup>ヲ</sup>、有<sup>リ</sup>櫻田大手<sup>ノ</sup>、半藏等<sup>ノ</sup>諸門<sup>ヲ</sup>。二重橋爲<sup>ス</sup>正門<sup>ト</sup>。城內<sup>ハ</sup>古松蒼鬱<sup>トシテ</sup>、瑞雲<sup>ノ</sup>靉<sup>タリ</sup>、可以見<sup>ル</sup>太平氣象<sup>ヲ</sup>矣。正殿・豐明殿、樓閣臺榭<sup>シヤ</sup>、隱現<sup>ニ</sup>樹間<sup>ニ</sup>。人民徘徊瞻望<sup>セン</sup>、有<sup>ル</sup>

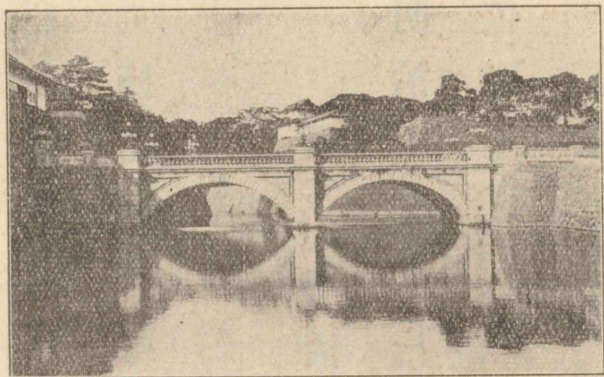
五五 宮城

依田百川

深濠 蒼鬱 隱現 徘徊瞻望

苾シバクサ

梁川孟緯星巖ト號ス。美濃ノ



五六 大楠公

梁川孟緯

垂<sup>レ</sup>涙<sup>ヲ</sup>拜伏<sup>スル</sup>者、非<sup>ズ</sup>無<sup>キ</sup>故也。城外<sup>ハ</sup>平坦<sup>トシテ</sup>、細莎如茵<sup>トシテ</sup>、道路縱橫<sup>トシテ</sup>、有<sup>リ</sup>楠木中將銅像立<sup>ツ</sup>焉。洵<sup>ニ</sup>偉觀也。宮城內外<sup>ハ</sup>、置<sup>キ</sup>電燈數十基<sup>ヲ</sup>、煌<sup>タリ</sup>若<sup>シ</sup>白晝<sup>トシテ</sup>。

瑞雲 || 慶雲 樓閣臺榭 || 樓臺 細莎如茵 || 紅花如錦 煌若白晝 || 炳如日星



人安政五年九月卒。五代史豹死留皮人死留名。

豹死留皮豈偶然  
湊川遺跡水連天  
人生有限名無盡  
楠氏精忠萬古傳



五七 明治天皇

明治天皇至仁至聖敬神愛民勵精圖治在位四十五年國運之昌盛前古無比御製曰長爾民安加禮登祈留奈留我世乎護禮

伊勢乃大神

拜讀之者誰不感激期報效

五八 寶祚無窮

日本書紀

天照大神賜天津彥彥火瓊瓊杵尊八阪瓊曲玉及八咫鏡草薙劍三種寶物因勅皇孫曰葦原千五百秋之瑞穗國是吾子孫可王之地爾皇孫宜就而治焉行矣寶祚之隆當與天壤無窮者矣

「誰不」

日本書紀三十一卷舍人親王勅ヲ奉ジテ撰ス。

勅敕ニ同ジ誠ムルナリ。

爾汝ナリ。寶祚天皇ノ位。



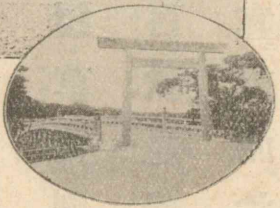
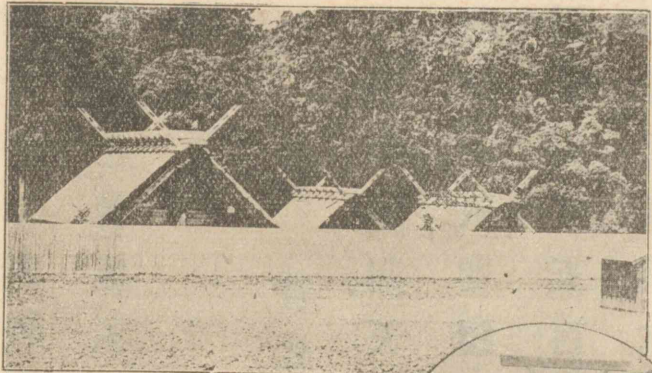
青山延壽鐵槍  
ト號ス。水戸ノ  
人。

文修飾(カザル)  
ナリ。

懐音(シヨウ訓  
「オソル」)

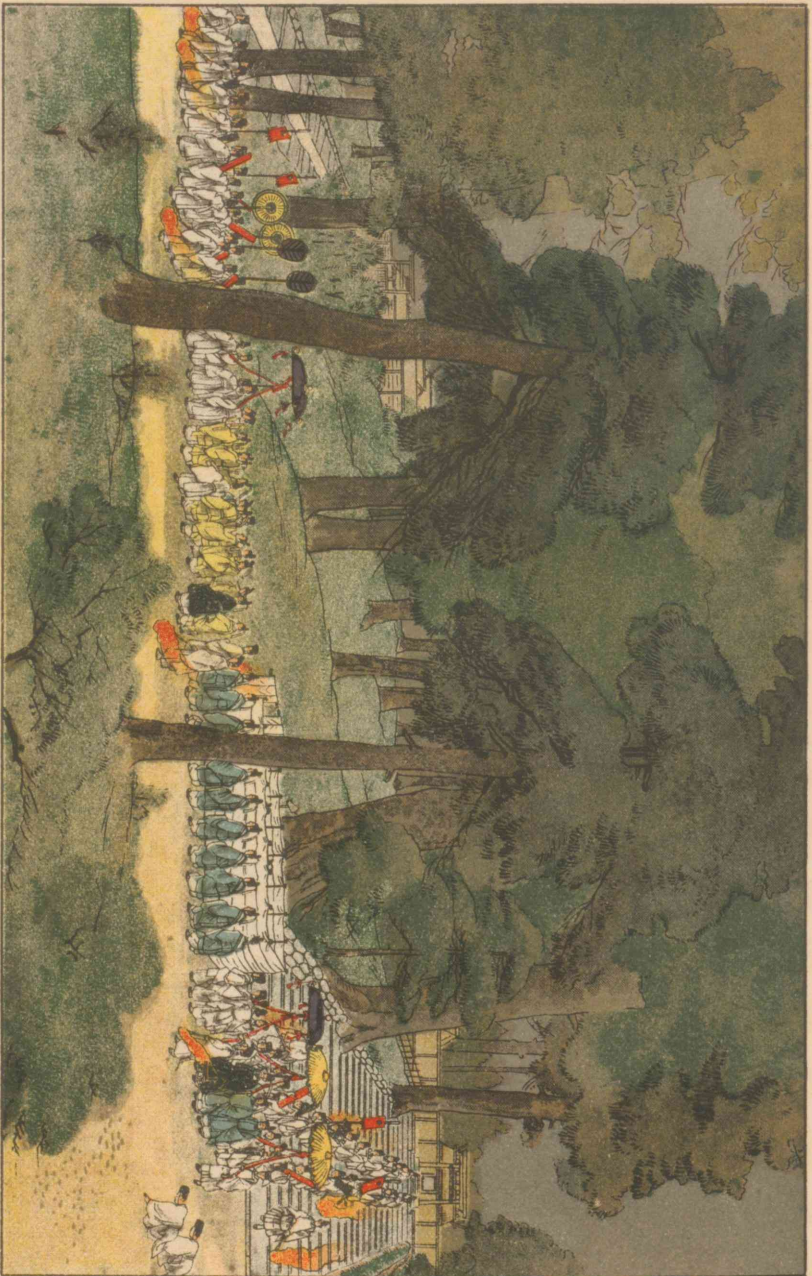
五九 伊勢神宮

青山延壽



橋治宇竝宮内

五十鈴川上祀天照  
大神。世稱內宮。神  
尊以茅、儉素不文。以  
存上古遺風。眞可敬  
仰也。宮外老樹參天、鬱鬱  
蒼蒼。蓋千年外物。使人悚  
然。生畏敬之心。外宮在山  
田。祀豐受大神。殿宇規制、



圖宮遷年式宮神大皇



與內宮無異矣。ナルコト (天八洲遊記)

(一) 鬱鬱蒼蒼 || 鬱蒼 悚然 || 肅然

**練習文**

明治神宮

明治神宮在于東京西郊代木原ヨギノ祀明治天皇。大正四年起工。九年竣功。朝廷列官幣大社。特致崇敬。庶民來拜者。四時不絕。

六〇 菅公忠愛

青山延于

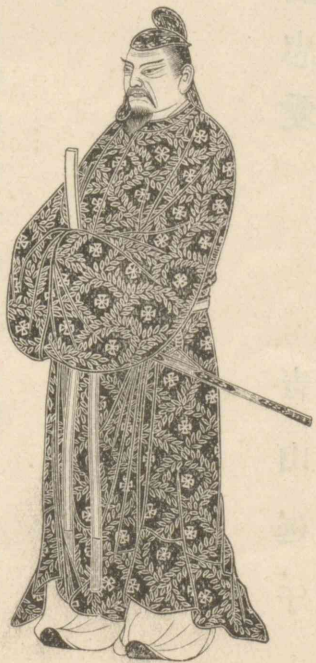
獻替 匡救 謫居無聊



道眞ハ、是善ノ子。清和陽成光孝宇多醍醐ノ五朝ニ事フ。

替ハ音、テイ、廢ナリ。獻替ハ可ヲ獻ジ、否ヲ替ツルナリ。謫ハ音、タク、罪ナリ。重陽ハ五節句ノ一、陰曆九月九日ナリ。清涼、清涼殿。

菅原道眞、歷事五朝、尤爲宇多帝所親任。帝嘗好游獵。道眞諫止之。隨事獻替。多所匡救。及被配筑紫、閉門不出。託文墨自遣。雖謫居無聊、未嘗忘忠愛之意。重陽後一日、賦詩曰、



去年今夜侍清涼、秋思詩篇獨斷腸。恩賜御衣今在此、捧持每日拜餘香。

聞者莫不感歎。(修刪) (皇朝史略)

(一) 爲宇多帝所親任、爲光秀所弑、莫不感歎、皆感歎。  
(二) 獻替、獻可替否、忠愛、忠君愛國。

六一 延喜天曆之治 青山延于

職事 惶懼 嚴恪 恩無偏倚

一 寒夜脫御衣

醍醐天皇臨御日久、勵精圖治。延喜中、新立格制、而風俗奢侈、多犯者。天皇患之。一日藤

格制格式制令ナリ。延喜式ヲ指ス。藤原時平、基經



ノ長子。時ニ左大臣タリ。職事ハ職務アル官吏。

溫 溫

村上天皇醍醐天皇ノ第十四

原時平盛飾而入。帝見而大怒。使職事讓之。曰。今者嚴立格制。左大臣身長百僚。首犯國禁。大臣舉動。豈宜如此。時平惶懼。歸第屏居。月餘。自是奢侈頓改。帝性慈仁。愛民。寒夜親脫御衣。以省民間凍餒。每見羣臣。假以辭色。嘗曰。持己嚴恪。人難盡言。故朕常溫顏色。以來諫者。

二 天下皆稱寬

村上天皇性明敏。留意政事。寬裕溫恕。恩無

子。

理治ナリ。

主殿寮。宮中ノ掃除湯沐等ヲ掌ル。率分堂。歲入補充ノ貢米ヲ別納スル所。

偏倚。嘗問侍臣曰。外議以朕爲如何。主曰。天下皆稱寬。帝曰。是誠朕志也。理下以嚴。民必難堪矣。一日召賤吏老者。密問曰。當今與延喜之時。得失如何。吏曰。無異。帝切問再三。吏曰。賤愚。下吏何知。唯覺主殿寮多費。燎燭。率分堂生草耳。蓋謂劇務至夜。租入少輸也。帝悟。自是益加勉勵。後世言治者。必稱延喜。天曆云。(皇朝史略)

偏一偏 侍一侍 密一密 率一率



仕丁禁中ノ雜役ニ服スル者ナリ。  
收捕フルナリ。  
唐詩唐ノ白樂天ノ詩ニ林間煖酒燒紅葉石上題詩掃綠苔トアリ。  
教遣(シム)ニ同ジ。

六二 林間煖酒燒紅葉 青山延于  
高倉天皇性仁孝受學清原賴業才藻英發  
初帝幼時有獻楓樹者帝極愛之命藤原信成守之  
一日仕丁將飲酒剪枝爲薪以煖酒  
信成見而大驚收仕丁將罪之會帝使信成上其樹  
信成具奏其狀叩頭請罪帝從容曰  
唐詩有云林間煖酒燒紅葉誰教仕丁作此風流  
無復所問(修刪) (皇朝史略)

重矩上野安中侯ノ祖明曆八年京師ノ所司代ト爲ル。

亡不在ナリ。  
虛引カラビキナリ。  
屏退ナリ。

誰教仕丁作此風流 誰教學生爲此善事 叩頭 頓首 從容 從順

六三 重矩寬厚

青山延于

童豎 室老 屏居 壞損

板倉重矩家有累世所傳寶弓常置之座隅  
一日童豎窺其亡虛引數次弓忽壞童豎因  
室老請罪室老曰此主公累世之寶器今汝  
壞之必觸盛怒乃令屏居待罪及還室老伺



瀕訓「ソム」セ  
マル

聞<sup>レ</sup>言<sup>レ</sup>之<sup>ヲ</sup>。重矩神色不異。召童豎<sup>ヲ</sup>。徐言曰<sup>ハク</sup>。吾愛<sup>ニ</sup>  
此弓<sup>ヲ</sup>。常備不虞。方<sup>リテ</sup>一旦有事而壞損<sup>セバ</sup>。必瀕危<sup>ニ</sup>  
難。今汝虛引而折<sup>リタルハ</sup>。此吾之幸也。釋而弗問<sup>ハ</sup>。其  
性度如此。〔明徵錄〕

隅一偶 徐一除 性一姓 性度一法度

六四 咬菜軒

中村 和

匾 散官 驕溢

板倉重矩種菜于園中。有客手摘以薦之。匾

重矩寬文五年  
〔三三五〕老中ト  
ナル。

其廬曰咬菜軒。及貴或謂之曰。昔者君居散  
官。其咬菜固也。今爲老中而猶咬菜。恐來識  
者之譏。重矩曰。大抵人情位高祿多。則忘貧  
賤時。驕溢以災其身者。往往有之。余不肖。聊  
以是爲知足之警耳。〔日本智囊〕

六五 小學抄

○人常咬得菜根。則百事可做。  
○由儉入奢易。由奢入儉難。

做作ノ俗字。



貝原篤信、益軒ト號ス。筑前ノ人。正徳四年（二七四）卒ス。

愈癒ニ同ジ。

六六 以忘初爲誠 貝原篤信  
衆人居富多忘貧。須節儉而無奢侈。居貴多忘故舊。當存恤而不疎。歲長多忘父母。須終身思慕。病愈多忘慎。須常思病苦時。凡自修者。當以忘初爲誠。（修刪）（慎思錄）

六七 甘藷先生

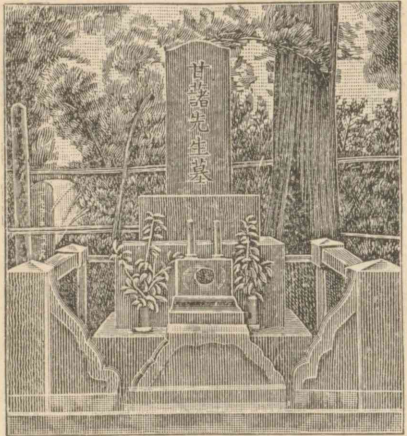
種藝 菜色 培植 行下

原 善

青木昆陽、文藏ト稱ス。武藏ノ人。幕府ニ仕ヘ。書物奉行ニ異遷ス。

歎音ケン食少キナリ。

官、藥苑、即チ今ノ東京小石川植物園ナリ。國字假名ナリ。



青木昆陽墓

青木昆陽嘗歎曰、凡罪人減死處、流刑者、要在使其終天年耳。然諸島少五穀、常以海產木實給食。是以往往不能免餓死。豈不亦痛哉。即雖種藝之地、遇歲歉、則民不能無菜色。

意者百穀之外、可以當穀者、莫如蕃薯也。乃陳官求種子于薩摩、試種之。官藥苑中、則極蕃殖。於是、以國字著蕃薯考。

六六 以忘初爲誠 六七 甘藷先生

七七



登稔ナリ。

墓在東京郊外  
目黒村。  
以因ナリ。

菊池純三溪ト  
號ス。紀伊ノ人。  
明治二十四年  
卒ス。

寛保二年(二〇〇)  
ニ

一卷而述其培植之法。官鏤版併種子行下  
諸島及諸國未數年無處不種。至今天下被  
其利。雖歲不登民不遽餓者實昆陽之惠及  
無窮矣。題其墓門之碑曰甘藷先生墓有以  
哉。(修刪) (先哲叢談)

六八 義農救饑

菊池純

賑救 倉廩 饑民 旌表

寛保二年秋七月畿内及東海・東山・北陸大

〔豈非…耶〕

吉宗八代將軍。

水人民溺死無算。相模豪農荻生正卿慨然  
請父曰大人平素守以節儉豈非備今日之  
用耶。願散蓄積以得賑救之。父許之。乃大發  
倉廩。饑民麇至。每人與米四升。更爲粥食之。  
既而穀竭矣。乃馳人四方買米及雜穀給之。  
金又盡矣。質田以繼之。至明年四月而止。其  
所全活六百餘人。惠及四十八村。將軍吉宗  
褒賞賜錢帛旌表門閭。(國史略)

(一)無算 無數 豪農 豪商 麇至 蟻集 (二)博施於



民而能濟衆。論語

愛惜ナリ。

六九 用財法

貝原篤信

君子棄其財而救貧窮者、非不愛其財、愛其財甚、而欲用之德義也。故能賑恤貧窮者、視其平生用財、必儉約不妄費之士也。不能救貧窮者、必驕奢妄費之人也。(慎思錄)

賑恤 || 救恤 驕奢 || 豪奢 愛惜 || 仁愛 貧(貧乏) || 貪(貪欲) 窮(窮困) || 躬(躬行)

野中兼山、名ハ止寛、文三年(三三三)卒ス。

諸之於ナリ。

七〇 兼山遠慮

原善



野中兼山家中祠堂

野中兼山、土佐人、世仕國侯。嘗來江戶、及歸期也、致書鄉人曰、土佐無物不有、自江戶齋歸、唯有蛤蜊一艘耳。海路幸無恙、以歸、日饋之。衆以爲嘗異味、計日待歸、既至、則命投其所漕於城下海中、不餘一箇。衆怪問、兼山笑曰、此不獨饋諸卿、使卿



飫ヲシ膏ヨ訓アキタル

子孫亦飫之也。自此後果多生蛤蜊遂為名產。衆始服其遠慮。(先哲叢談)

(一)饋贈送 無物不有 無處不種 無書不讀  
饋諸卿 饋之於卿 (二)人無遠慮必有近憂 (論語)

七一 忠興譬喻

鹽谷世弘

激蕩磨淬 濯濯 砥礪

藤原肅 惺窩ト號ス 播磨ノ人 元和五年(二七)卒ス。

細川忠興、受學藤原肅、通大義。其語道理善、取譬喻諭人。大將軍德川秀忠嘗問如何是

明石浦在播磨

淬音サイ訓ニラグ

良材對曰似明石浦之貝殼為良材。秀忠稱善。他日問左右忠興所言汝等以為何如。皆答不解。秀忠曰明石浦風濤尤猛貝之生其地者激蕩磨淬光澤殊濯濯人亦如是嘗險阻受砥礪者方成良材。

穀一穀 他日異日 風濤風波

七二 譬喻格言五則

臨淵羨魚不如退而結網。漢書



不入<sub>レ</sub>虎穴<sub>ニ</sub>不得<sub>レ</sub>虎子<sub>ヲ</sub> 後漢書

瓜田不<sub>レ</sub>納履<sub>ヲ</sub>李下不<sub>レ</sub>整冠<sub>ヲ</sub> 文選

玉不<sub>レ</sub>琢不成<sub>レ</sub>器人不<sub>レ</sub>學不知道<sub>ヲ</sub> 禮記

成立之難如<sub>レ</sub>升天<sub>ニ</sub>覆墜之易如<sub>レ</sub>燎毛<sub>ヲ</sub> 小學

七三 拿破崙剛毅 岡本監輔

岡本監輔草庵  
ト號ス阿波ノ  
人明治三十七  
年卒ス。

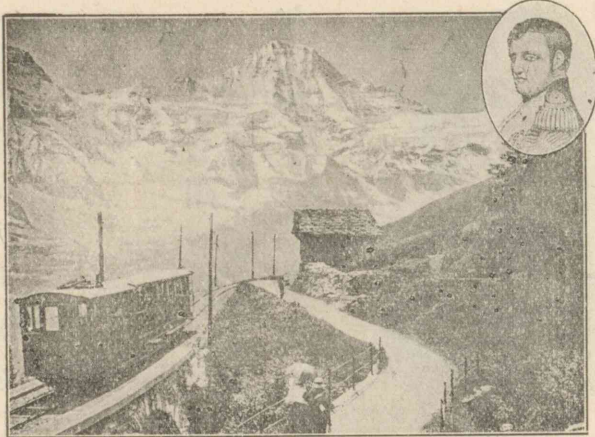
英邁 勤敏周密 居恆 剛毅 震駭

拿破崙天資英邁勤敏周密不厭勞苦居恆  
服膺剛毅志氣即真誠才智之語嘗欲除去

一千八百年我  
方寬政十二年

不能等語曰是特癡人辭書所要耳一千八

〔豈有…哉〕



練習文

日本阿爾伯

百年將兵赴伊太利衆  
謂亞爾伯山阻於前拿  
破崙曰豈有亞爾伯妨  
我哉直開一路通軍伊  
人大震駭 (小學新編)

豈有亞爾伯妨我哉 豈有  
妨我亞爾伯哉



英國人宇衣士頓、來遊我邦、跋涉信濃、飛驒、越中、深山幽谷者八年。遂名曰日本阿爾伯。

七四 讀書至廢眠食 岡 千 仞

布蘭克林、幼時家貧。其父賣蠟燭為生。令克林製燭。克林不屑。日夕讀書。至廢眠食。學印刷之業。漫遊四方。比至費府。囊儲皆盡。唯剩一元金。留宿旅



舍、日食糜粥。自給旅舍婢。以物價騰貴。請增資錢。克林笑曰。自今具稀粥。益研其業。勉勵不已。學問淵博。無不通。史學究理。最其所長。名聞歐洲。

日夕讀書至廢眠食。益研其業。勉勵不已。究(研究)窮(困窮) 淵博。該博。

七五 偶感 西鄉隆盛

幾歷辛酸。志始堅。丈夫玉碎。恥甄全。

西鄉隆盛、南洲ト號ス。鹿兒島ノ人。北齊書ニ、寧可



玉碎何能瓦全  
碎けても玉と  
なる身はいさ  
ぎよし瓦と共  
に世にあらん  
より平野國臣  
月性知圓清狂  
ト號ス周防ノ  
妙圓寺ニ住ス。

我家遺法人知否。不爲兒孫買美田。

七六 題 壁

釋 月性

男兒立志出鄉關。學若不成死不還。  
埋骨豈期墳墓地。人間到處有青山。

七七 言志錄鈔

○學莫要於立志而立志亦非強之只從本  
心所好而已。

○有志之士如利刃百邪辟易無志之人如  
鈍刀童蒙侮翫。

○眞有大志者克勤小物眞有遠慮者不忽  
細事。

辟易 || 交易 || 變易 | 平易 || 容易 || 簡易

七八 刻苦研業 齋藤正謙

俊異 國士 薪春之勞 衾褥

阪井虎山安藝人也。幼而俊異在蠶讀書督

齋藤正謙拙堂  
ト號ス伊勢ノ  
津ノ人慶應元  
年卒ス。  
阪井華虎山ト  
號ス嘉永三年  
(三五〇)卒ス。  
蠶ハ學校ナリ。



賴春水山陽ノ父。

離騷書物ノ名。楚ノ屈原撰ス。

東條耕琴臺ト號ス。信濃ノ人。明治十一年卒ス。

學賴春水、見而奇之、期以國士、刻苦研業。家貧、躬服薪春之勞、以養其親、且春且讀、嘗語人曰、吾誦離騷一遍、米乃白矣。夜讀達旦、倦則據几坐睡、未嘗就衾褥。比壯歲、學已成。賴山陽自京師歸省、與之論文、嘆稱以爲文中之傑。(修刪)

薪春之勞—薪水之勞 且春且讀—且行且誦

七九 泰山堅忍

東條 耕

山本北山、名ハ信有。江戸ノ人。文化九年(二四七)卒ス。

小川泰山、自一執謁於山本北山、雖烈風大雨、未嘗一日休焉。曾大雪、戴巨笠赴之。途未至半、雪積笠重、力不能勝、顛蹶大傷。膝人愍扶之、勸令返家。不肯。遂至師許、忍痛受業。若常。比鄰傳爲美談。(修刪) (先哲叢談後編)

八〇 雪案螢窗

日記故事

案、几也。日記故事、明ノ張瑞圖校ス。著者未ダ詳カナラズ。介音、カイ、操守アルヲ言フ。

晉孫康、少清介、交游不雜。家貧無油、嘗映雪讀書。後官至御史大夫。今人以書案爲雪案。



御史大夫、我が  
彈正大弼ニ似  
タル官ナリ。  
練音、レン訓、ネ  
リギヌ

尙書郎、我が辨  
藏人ニ似タル  
官ナリ。  
窓窓

由<sub>ル</sub>此<sub>ニ</sub>也。(修刪)

晉車胤、幼恭勤博覽、貧不常得油。夏月、以練囊盛數十螢火、照書讀之、以夜繼日。後官至尙書郎。今人以書窗爲螢窗、由此也。

博覽 || 博聞 夏月 || 夏日 雪案螢窗 || 螢雪 以夜繼日 || 夜以繼日 不常得油 || 常不得油

八一 格言三則

君子憂道不憂貧。論語

踴步不休、跛鼈千里。累土不輟、丘山崇成。

荀子

爲學正如撐上水船、一篙不可放緩。朱熹

八二 泝天龍川

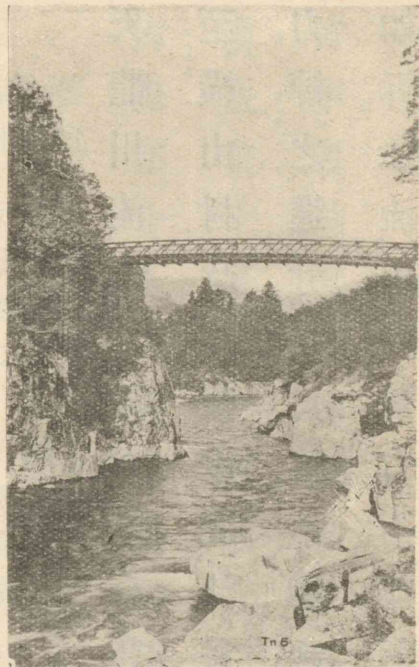
林長孺

天龍川流急、上流尤甚。余嘗命舟、自船明村、至橫山村。時雨後水肥、流益急。舟人執棹、窮力棹之、進寸退尺、終不能達。蘇東坡云、學書如泝急流、用盡氣力、不離舊處。余始以坡論

踴音、キ註ニ同  
ジ。半歩ヲイフ。  
撐音、タウ訓、サ  
ヲサス。撐ハ俗  
字。

泝音、ソ訓、サカ  
ノボル。溯ニ同  
ジ。  
林長孺、鶴梁ト  
號ス。江戸ノ人。  
明治十一年卒  
ス。年七十三。  
蘇東坡名軾、宋  
人。





天龍峽

爲誠然。今泝此河，不啻不離舊處，又退舊處。但此際，兩岸絕壁，奇

勝不可言。因其進退一處，得縱觀之，亦急流之賜也。（鶴梁文鈔）

八三 守重巡視蝦夷

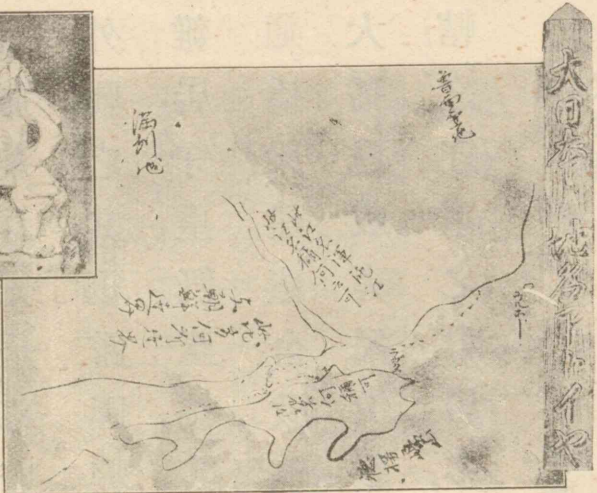
鹽谷時敏

寬政ノ初メ、露人蝦夷ニ寇ス。

阻艱 羈屬 駸駸 佃漁



近藤守重石像 並測地圖



寬政初、幕府有事於蝦夷。近藤守重受命巡視。東抵擇捉、北窮樺太，出入無人之境，備歷阻艱。其航擇捉，會風浪大作，船將覆。守重俄起擐甲，或笑曰：衆皆輕裝，何爲著重甲。守重曰：君等習



松前、渡島ノ南端ニ在リ。

泗幸可得免余自分必死使人知幕府巡使近藤某耳先是幕府令松前藩羈屬蝦夷化外視之其後露國駸駸南下移其人與蝦夷雜居守重既至按其地理相其風土開險塞通橋梁建廬舍教佃漁斥逐露人畫定疆界大播恩威夷民悅服尋收松前封土置奉行轄之守重之力居多矣。(青山文鈔)

險塞 閉塞 城塞 要塞 疆疆 化外視 度外視 奴隸視

長尾景翰秋水ト號ス越後ノ人。

寒柝寒夜ニ擊ツ夜廻ノ拍子木。北辰北極星。

山海關直隸省ニ在リ。楚痛ナリ。

八四 松前城下作

長尾景翰

海城寒柝月生潮 波際連檣影動搖 從此五千三百里 北辰直下建銅標

練習文 閉宮窮滿洲

閉宮林藏、水戸産也。幕府之開蝦夷募人往窮滿洲地方。林藏慨然應募而行。渡黑龍江、抵山海關、不得入而返。行程凡數千萬里、經兩歲之久、飢渴窘困苦楚萬狀、未嘗少動心。亦偉男子也。(齋藤正謙)

始至歐洲

慶長十八年、陸奥守伊達政宗遣其臣支倉六右衛門



教禁耶蘇教ノ  
禁令ナリ。  
日本國志、四十  
卷、清ノ黃遵憲  
編ス。

孔子家語十卷  
作者未ダ詳カ  
ナラズ。

鮑魚ヒモノ



支倉六右衛門門像

嚴、遂祕其事。(日本國志)

於羅馬。七年乃歸。日本人之  
至歐洲、以是爲始。時以日本  
船、雇洋人駛往。闔船百八十  
人、獨支倉得歸。携有羅馬回  
翰及十字架等物。時教禁正

八五 慎所與處

孔子家語

與善人居、如入芝蘭之室、久而不聞其香、卽  
與之化矣。與不善人居、如入鮑魚之肆、久而

朱に交れば赤  
くなる。

不聞其臭、亦與之化矣。丹之所藏者赤、漆之  
所藏者黑。是以君子必慎其所與處者焉。

八六 格言三則

子曰、無友不如己者。論語

士有爭友、則身不離於令名。孝經

蓬生麻中、不扶自直。白沙在泥中、與之皆黑。史記

八七 松下聯璧

岡本監輔

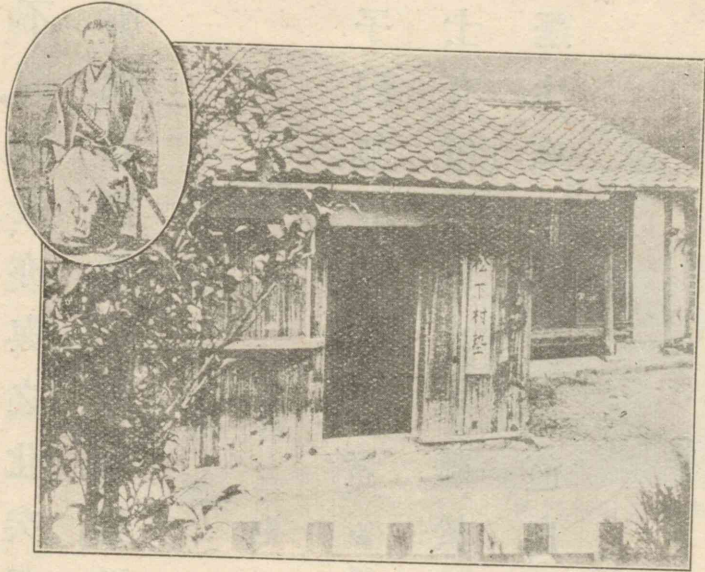
八五 慎所與處 八六 格言三則 八七 松下聯璧



高杉晉作長門ノ人慶應三年卒ス年二十九

不羣 不羈 攻苦 發憤 推讓

久阪元瑞名ハ通武長門ノ人



松村塾高杉晉作像

高杉晉作號東行。天資英邁不羣。識見過人。幼時好賦。歌詩已而廢之。專攻兵書。年十九入松下村塾。從吉田松陰受業。松陰素稱久阪元瑞爲國

元治元年蛤門ノ變ニ自裁シテ死ス。

明治中興先覺志二卷岡本監輔著

士無雙。及獲晉作大喜。每議事多延晉作。然晉作任才不羈。元瑞守教攻苦。故松陰常稱元瑞動抑。晉作爲之發憤。業大進。元瑞歎曰。晉作非吾所及也。晉作聞之曰。元瑞天下之奇傑。我可得與之比乎。松陰聞之欣然曰。二生推讓如此。國家之福也。晉作元瑞適同齡。時人稱爲聯璧。 (明治中興先覺志) 不羣 || 拔羣 無雙 || 無比 我可得與之比乎 || 我不得與之比也



八八 渡邊華山

久阪通武

束書 怠弛 隻紙斷絹 珍襲

田原在三河

田原藩士渡邊登嘗著慎機論得罪於幕府



筆山華邊渡

眷眷勤厚ノ意

繫江戸獄爲人忠實事母至孝其在獄眷眷懷母瞬時不能措一夜就寢遽而起坐曰母

藩侯田原藩主  
三宅康直

君兒今歸矣同囚聞之者咸爲之泫然後就國幽囚以其與朋友束書相通藩侯被怠弛之罪於是竟自殺登號華山巧畫世人得隻紙斷絹者皆珍襲云

眷眷一拳拳 泫然 泫然 束書 書簡 隻紙斷絹 斷簡零墨

八九 橋本左內

重野安繹

溫粹謙和 侃侃 老練 剴到

橋本左內越前福井人性溫粹謙和未嘗與



侃侃剛直ノ貌  
(カタチ)  
川路聖謨豐後  
ノ人。  
晤、面會ナリ。

武田耕雲齋水  
戸藩士。

弱冠二十ヲ弱  
トイヒ冠ス。

人爭然其臨節幹事侃侃正言不少屈撓必  
竭其委曲故人亦感其誠意皆許心腹川路  
聖謨以老練見稱語人曰昨夜晤橋本生其  
言論剴到吾半身殆爲截



橋本左内像

取吾閱人多矣未見如生  
者武田耕雲齋與君一見  
如舊歎曰東湖死後復有  
東湖君齡纔踰弱冠而爲先輩名士之所推  
服如此其才學器識可想見已其論時世曰

題圖  
兩箇魚籃一釣  
絲坐來秋水澹  
雙眉欲投香餌  
沈吟久默俟萍  
開風起時

隨宇內形勢斷然變鎖國之風器械藝術取  
於彼仁義忠孝存於我以謀富强其論洋學

題圖

西箇魚籃一釣絲坐來秋水澹  
雙眉欲投香餌沈吟久默俟萍  
開風起時

橋本景岳墓表稿

曰洋學宜興善興則其利甚多不善興則其  
害不可勝言嗚呼君之達見老識豈慷慨搯  
腕取快一時而不知大計者之比乎哉

(橋本景岳墓表)



尋常小學讀本  
卷十一第二十  
四課「松阪の一  
夜」參看。

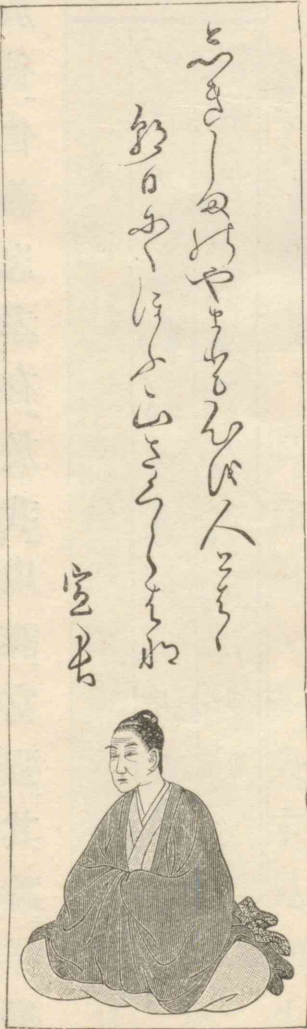
宣長享和元年  
(二四六一)卒。

真淵遠江人。明  
和六年(二四二九)  
卒。

九〇 宣長明邦典

黽勉匪懈 鑽研 淹博精核

本居宣長、伊勢松阪人。常以究邦典、明古道、  
自任。謂「古道之傳于今者、賴有古事記耳。」因



欲註釋以公世。患無良師。會賀茂真淵、以公

萬葉集上代ノ  
歌集。  
躡音ロフ躡ユ  
ルナリ。  
中庸曰君子之  
道辟如行遠必  
自邇。辟如登  
高必自卑。

事來松阪。宣長往見之。執弟子禮。具陳其意。  
真淵謂之曰。明古道。宜先究古言。究古言。莫  
善於萬葉集。予專精萬葉。將漸及古典。今老  
矣。子年方壯。黽勉匪懈。必能成業。然事有先  
後。登高自卑。躡等直前。竟無所得。子其記之。  
宣長服膺其言。鑽研攻苦。遂著古事記傳四  
十四卷。經三十五年而成。時年六十九。淹博  
精核。貫穿古今。邦典因以大明。其見真淵。前  
後一次。後惟寄書以質疑義而已。而言必稱



師終身不衰。

明古道宜究古言。究古言莫善於萬葉集。

九一 禮義之始

禮

記

禮義之始在於正容體。齊顏色。順辭令。容體正。顏色齊。辭令順。而後禮義備。以正君臣。親父子。和長幼。君臣正。父子親。長幼和。而後禮義立。

九二 教育勅語

朕惟吾皇祖皇宗。肇國宏遠。樹德深厚。吾臣民。克忠克孝。億兆一心。世濟厥美。此我國體精華。而教育淵源。亦實存乎此。爾臣民。孝于父母。友于兄弟。夫婦相和。朋友相信。恭儉持己。博愛及衆。修學習業。以啓發智能。成就德器。進廣公益。開世務。常重國憲。遵國法。一旦緩急。則義勇奉公。可以扶翼天壤無窮之皇



運矣。如是，不獨朕忠良臣民，又足以顯彰爾祖先遺風矣。斯道也，實吾皇祖皇宗之遺訓，而子孫臣民所當俱遵守也。通諸古今而弗謬，施諸中外而弗悖。庶幾朕與爾臣民俱拳服膺，咸一其德。

練習文

今上獎學敕諭

今上即位，特召文部大臣，敕曰：

皇考夙勞，心教育，定制布令，昭其大綱。朕紹述遺緒，欲倍圖其振興。方今人文日進，在任教育者，宜體朕意，以

對揚皇考彝訓。







才 <small>テヘン(手)</small> 又カクヘン	方 <small>カクヘン</small> 又ハウヘン	日 <small>ヒヘン</small> 又ニチヘン	月 <small>ツキヘン</small>	木 <small>キヘン</small>	止 <small>トメヘン</small>	歹 <small>カバネヘン(夕)</small>	灬 <small>サンズキ(水)</small> (三水)	火 <small>ヒヘン</small> 又レングワ(連火)	井 <small>シヤウヘン</small>	片 <small>カタヘン</small>	牛 <small>ウシヘン(牛)</small>	牙 <small>ケモノヘン</small> 又イヌヘン(犬)
打扶招折	施旅旋族	明映昭晚	朦朧	札村杯松	此歧	死殂殆殊	汗池沙津	炊炳煙燈	牀牆	版牌牒	牝牡牧特	狗狩猶猫
		早昇星		杏李	步歲		沓					
拳掌掣	旁	昏昔春	有莽	栗案桑	正武歷		汞泉	灸烈焦		牢牽	犂	狀獸獻
		旭	朔朗期					燄				

偏

用

例

冠  
轉

脚

用  
旁

王 <small>タマヘン(玉)</small>	田 <small>タヘン</small>	白 <small>ハクヘン</small>	目 <small>メヘン</small>	矛 <small>ホコヘン</small>	矢 <small>ヤヘン</small>	石 <small>イシヘン</small>	示 <small>シメスヘン</small>	禾 <small>ノギヘン</small> (ノ木)	立 <small>タツヘン</small>	米 <small>コメヘン</small> 又ヨネヘン	糸 <small>イトヘン</small>	缶 <small>ホトギヘン</small>	羊 <small>ヒツジヘン</small>
玩珍珠理	町畔略哇	的皎皓	眇眠眼睡	矜稍	知矩短矮	破碎碑礪	社神祿福	秋租稗稻	竝竣端竭	粉粒粗糠	約紅線總	缺罅	矜抵
男界畏	皇	瞿					秀禿	竟童	糞				美義羨
璧璽	畜番當	百皆	盲省瞽	矣	碁磬磨	祭禁禦	秦稟	豎	粟梁	索累繁	羣	羣	羣
			相										
													繇縣

附載 部首名稱並用例







多 ケカザリ	戈 ホコヅクリ	支 ボクヅクリ(反) 又ボクネウ	斤 ヲノヅクリ	欠 ケンヅクリ 又アケビ	爰 ルマタ 又ツハモノヅクリ	瓦 カハラヅクリ	皮 カハヅクリ 又ケガハ	羽 ハネヅクリ	聿 フデヅクリ	卩 オホザト(大里) 邑ノ略	佳 フルトリ(舊鳥)	頁 オホガヒ(大貝)
形彩彫彰	戎戎戕戰	收改攻斂	斬斯新斷	次欣欲歎	段殷殺毀	甌瓶甌甌	皴皴	翔翻翱翻	肆	邦郊郡都	雄雉雞離	項項頭顯
冠轉	習翠翼	隼隻集										
脚	戛彦	斧	鬻	翁翳	肇	雀						
用偏	六	六	六	六	六	六	六	六	六	六	六	六

龜 カメヅクリ	鳥 トリヅクリ 又トリヘン	冠	ト ケイサン(卦算) カム リ又ナベ ブタ	入 イリガシラ	八 ハチガシラ	冫 ワカンムリ 又ヒラカムリ	冫 ガンダレ	大 ダイカムリ	宀 ウカンムリ	小 セウカムリ	尸 シカバネダレ	宀 マダレ	ヨ ケイガシラ(且)
鳴鴻鶴鷗	穉	用例	亢交京亭	内全兪	公兮兼	冠冥冤冢	厄厓厚厭	夸奇奈奮	宇安定家	少尖尙	尾居履屬	庇店座廟	豕彙彘
鼻	鳧鶩鷹	旁轉											
脚	六共兵典	脚	天奕奠奧										
用偏	六	用偏	七										

附載部首名稱並用例







門 カドガマへ 又モンガマへ タタカヒガマへ	門 閉開閣關	閉開閣關	例
乙 オツネウ(乙遠)	几 ニンネウ(人繞)	夕 ユフベ	支 エダ 又シネウ
斗 トマス	日 イハク 又ヒラビ(平日)	毛 ケ	瓜 ウリ
皿 サラ	外 外	絨 絨	紗 紗
乳乾亂	夬凱	夜	斛 斛 斛
瓠瓢	瓠瓢	曼最	多
乞 兀元兄光	元元兄光	夢	夔
脚	毫書會	益盛盡	益盛盡

大正十五年八月五日 文部省檢定 漢文學校

大正十四年十月二十日 印刷  
 大正十四年十月二十三日 發行  
 大正十五年二月九日 訂正  
 大正十五年二月十二日 訂正發行



發行所

東京市神田區錦町二丁目  
振替貯金口座東京四九九二番

株式會社 明治書院

電話神田(25)二六九一四番

編者 簡野道明

發行者 株式會社 明治書院

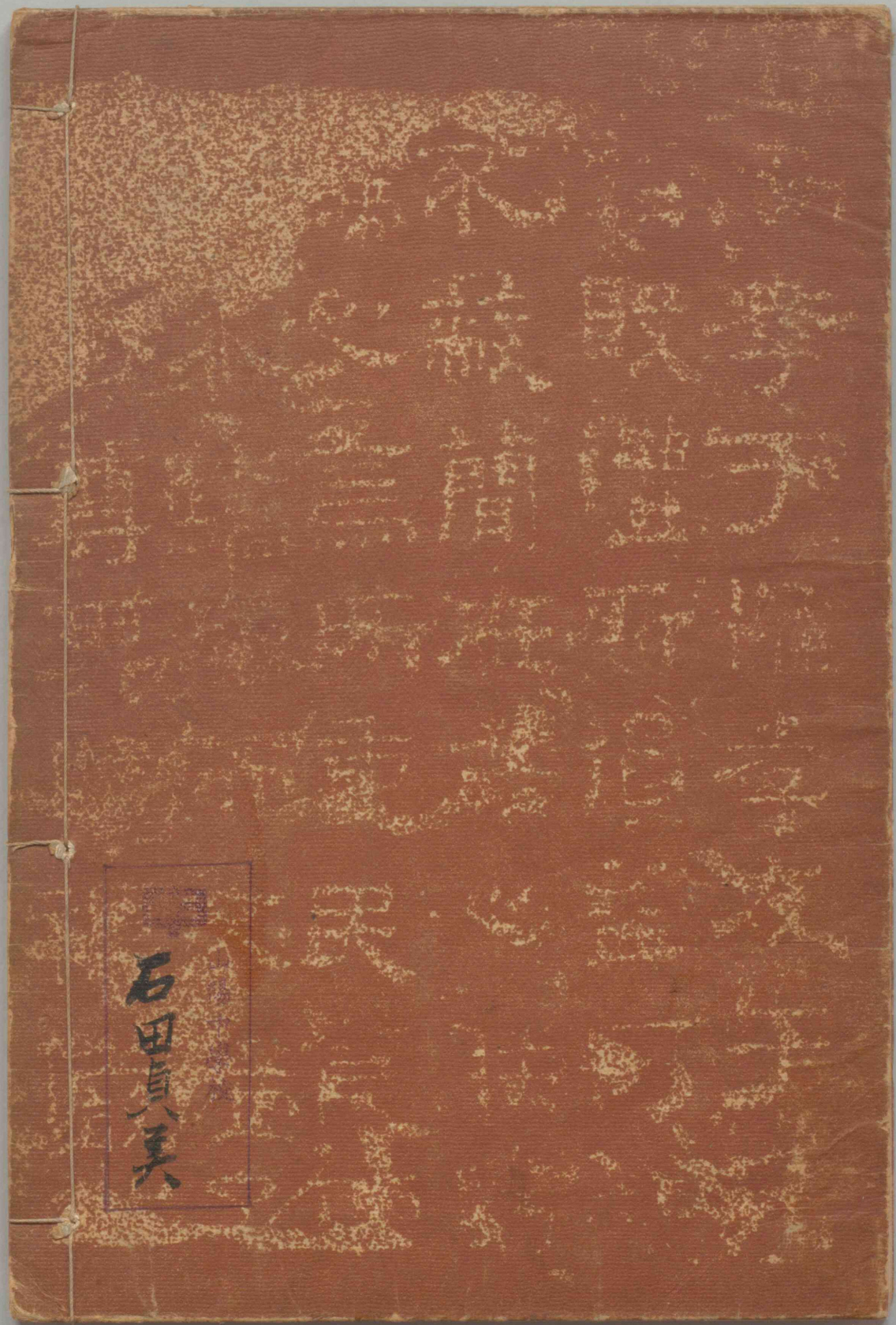
印刷者 綾部喜久二

印刷所 宮本印刷所

新修漢文

定價	卷一金參拾壹錢	大臨卷一	金五拾參錢
	卷二金參拾七錢	正時卷二	金六拾參錢
	卷三金參拾九錢	十年卷三	金六拾六錢
	卷四金四拾錢	六年卷四	金六拾八錢
	卷五金四拾參錢	度價卷五	金七拾參錢





石田貞美