

41916

教科書文庫

4
820
41-1933
200030
1965

Kodak Gray Scale

A 1 2 3 4 5 6 M 8 9 10 11 12 13 14 15 B 17 18 19

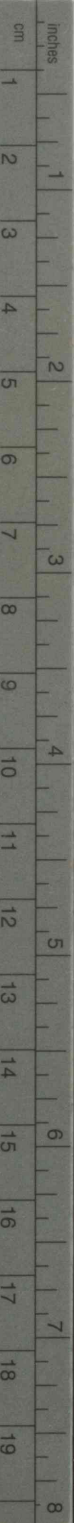


© Kodak, 2007 TM: Kodak

Kodak Color Control Patches

Blue Cyan Green Yellow Red Magenta White 3/Color Black

© Kodak, 2007 TM: Kodak



375.9
Ii10
資料

新漢文教科書

文學博士 飯島忠夫編
改訂版 卷三



資料室

375.9
I:10

日九十月二十年八和昭
濟定檢省部文
用科文漢語國校學中

文學博士飯島忠夫編

新漢文教科書

改訂版 卷三

株式會社三省堂出版



(照參課三十三・二十三第)

(罪瀧永林小) 良 張 公 石 黄



卷三目次

一	幼學綱要序……練習	元田永孚	一
二	霞關臨幸記……練習…… <small>閱江樓記(宋濂)</small>	重野安繹	五
三	春景三題		
一	折 <small>ル</small> 楊柳 <small>ヲ</small>	楊巨源	三
二	江南春	杜牧	三
三	惠崇春江曉景	蘇軾	三
四	遊 <small>ヲ</small> 墨水 <small>ニ</small> 記……練習	鹽谷世弘	三
五	花朝下 <small>ル</small> 淀江 <small>ヲ</small>	藤井啓	七
六	夜下 <small>ル</small> 墨水 <small>ヲ</small>	服部元喬	七
七	桃花源記……練習……練習問題	陶潛	七
八	山中問答	李白	二〇

目次

九 熟 語	一〇 下岐蘇川記……練習問題	齋藤正謙	三〇
一一 早發白帝城	李	白	三
一二 舟發大垣赴桑名	賴	襄	六
一三 孔子略傳附孟子……練習問題	三遷之教(李瀚)	曾	六
一四 論語 鈔	先	之	六
一五 格言二則……練習問題			六
一六 初夏二題	司馬	光	六
一七 和氣清麻呂論……練習問題	賴	襄	六
一八 楠氏論……練習問題	賴	襄	六
一九 楠左衛門尉髻塚碑……練習問題	森田	益	六
二〇 大丈夫……練習問題	孟	子	六
二一 岳飛精忠……練習問題	(宋)	史	五

二二 節義二題

- 一 題青泥市寺壁
- 二 初到建寧賦詩

二三 論語 鈔

二四 夜遊孤山記……高山路有感(白居易)望湖樓(蘇軾)

二五 愛蓮說

二六 雜詩……練習問題

二七 鴻門之會……練習問題

二八 垓下之戰……練習問題

二九 題烏江亭

三〇 烏江

三一 孟子 鈔

岳飛 齒

謝枋 得 齒

邵長蘅 琴

周惇頤 否

陶潛 否

司馬遷 否

曾先之 否

杜牧 齒

胡曾 齒

孟 齒

三二	留侯論……練習問題……孺子可教(司馬遷)	蘇軾	九
三三	經下邳，圯橋懷張子房	李	八
三四	東坡小品	蘇軾	八
	一 記承天寺夜游		八
	二 與李公擇		八
三五	新建新田公祠堂記……練習問題……芳野世育	芳野世育	六
三六	下筑後河過菊池正觀公戰處感而有作	賴	九
	……練習		
三七	秋風辭	漢武帝	九
三八	秋懷	陸	九
三九	村夜	白居易	九
四〇	三峽	酈道元	九
四一	巴蜀江山……練習問題	陸	九

四二	峨眉山月歌	李白	九
四三	論語鈔	李	九
四四	孝道	賴	一〇
四五	送母路上短歌	賴	一〇
四六	耶馬溪圖卷記……練習……彦山(廣瀨建)	賴	一〇
四七	泊天草	賴	一一
四八	小品三章	鹽谷世弘	一一
	一 題鞭駘錄	鹽谷世弘	一一
	二 蝸說	松崎復	一一
	三 獨樂園記	司馬光	一一
四九	勤儉二訓……練習問題	(小)學	一二
五〇	孟子鈔	曾先之	一二
五一	宋之道學……練習問題	曾先之	一二

五二	宋儒名言	(小學)	三六
五三	立志……練習……練習問題	王守仁	三六
五四	雪喻	齋藤正謙	三〇
五五	山園小梅	林逋	三三
五六	送石昌言爲北使引……練習問題	蘇洵	三三
五七	送安井仲平東遊序……練習	鹽谷世弘	三三
五八	遊子吟	孟郊	二五
五九	送別二首	李維	二四
	一 黃鶴樓送孟浩然之廣陵	李白	二四
	二 送元二使安西	王維	二四
六〇	仁義王道	孟子	二四
六一	春夜喜雨	杜甫	二四
六二	振作國民精神大詔		二五

目次終

志天在

〔元田永孚〕東野ト號ス。熊本ノ人。官侍講ニ至ル。明治二十四年歿ス。年七十四。

幼學

〔莫一不〕

〔極〕人ノ則トスベキ正シキ道ヲイフ。

新選 漢文教科書 (改訂版) 卷三

一 幼學綱要序

元田永孚

明治十二年夏秋之間、臣永孚侍經筵。皇上親諭曰、
 教學之要在明本末。本末明則民志定。民志定而天
 下安爲之莫先於幼學。汝與文學之臣宜編一書以
 便幼學也。

臣誠恐奉勅謹審聖意之所在、蓋我祖宗繼天建極、
 教人化民莫一不出於至誠。是以民皆純一正直、父

〔六經〕詩・書・易・春秋・禮・樂是ナリ。

〔彝〕常ナリ。彝倫ハ人ノ常ニ行フベキ五倫ノ道ナリ。

〔行實〕實際ノ行。

〔華夏〕華ハ美、夏ハ大ナリ。支那人自ラ華夏ト稱ス。

五倫
君臣
父子
夫婦
兄弟
朋友
長幼
有節
有義
有禮
有信
有忠
有孝

子之親篤、而君臣之義明矣。自六經傳我仁義道德之說、益明愈廣、雖世運隆替、學科迭興、而至教之之要、則莫復加焉。

夫本於道德、而達於智識、始於彝倫、而及於事業、教學之要也。故道之以仁義、教之以忠孝、使天下之民志一定於茲、則其智之所進、其才之所成、發於言辭、顯於行實、施爲事業者、莫不出於仁義忠孝也。苟志向未定、而專智識才藝之務、則殞德性、傷教化、其害不可勝言。達觀宇內、其稱華夏稱文明者、猶不免叛亂。是無他、先智力而後仁義也。苟後仁義、而智力是

〔不奪不蹙〕孟子梁惠王上篇ニ「上下交、征利而國危矣。又曰、苟爲後義而先利、不奪不蹙、ト見ユ。〔豈非〕一也耶。

〔底〕至ナリ。抵ナリ。〔何所〕一哉。

〔幼穉〕幼稚ニ同ジ。〔智與性成〕書經太甲上篇ニ出ツ。

〔誰敢不〕

競則甲乙相軋、上下交爭、不奪不蹙、其如是、則天下之亂、何以止哉。

夫三尺之童、知死於忠孝者、我邦固有之俗也。豈非以列聖之所崇、在此而習慣之久也耶。風移俗易、民唯務於智識才藝、棄本趨末、遂將至不知仁義忠孝之爲何物、則其弊害果何所底止哉。

今幼穉之兒、智慧未定、慣習猶淺、於是時、先教之以仁義忠孝之道、浸漬涵蓄、習與性成、道德由是以淳、彝倫由是以正、而風俗之美、聲教之懿、將有度越上世、而冠絕宇內者矣。聖意懇到如此、誰敢不感激、輒

〔鏡〕刻ナリ。鏡梓ハ
印刷ナリ。

〔本末先後〕大學ニ「物
有本末、事有終始、知
所先後則近道矣」ト
アリ。
〔俛焉〕俛ハ勉ニ同ジ。
勤勞ノ貌

與文學諸員相議謹擇古今言行之關於彝倫道德

幼學綱要頌賜ノ勅諭

彝倫道德ハ教育ノ主本我朝支那ノ
尊ヲ崇尚スル所歐米各國モ亦修身
ノ學アリト雖之ヲ本朝ニ採用スル
未ク其要ヲ得ス方今學科多端本末
ヲ誤ル者鮮カラス年少就學最モ當
ニ忠孝ヲ本トシ仁義ヲ先ニスヘシ
因テ儒臣ニ命シテ此書ヲ編纂シ章
下ニ頌賜シ明倫修徳ノ要茲ニ在ル
事ヲ知ラシム

而近切於幼童者、編纂訂
正以上焉。辱賜勅覽、令鏡
梓以布世。

嗚呼、皇上憂世愛民之意
深。故垂教道人之方。至但
臣等學淺識陋、不足以副
聖意之萬一。所以深恐悚
也。然觀者由是書以知本
末先後之不可紊、講習匪懈、俛焉竭職、則於所以奉

〔庶乎〕

聖旨報國恩之道、庶乎不差矣。若夫發揚薰陶、以成
德性、則又有望乎教導之人云。

明治十四年辛巳六月、一等侍講正五位臣元田永
孚謹撰。

經筵 隆替 彝倫 浸漬涵蓄 發揚薰陶

智識才藝之務、務於智識才藝。智力是競、競於智力。

二 霞關臨幸記

重野安繹

明治九年四月十九日、車駕幸參議兼內務卿大久
保利通之第。第在霞關。地勢高爽、下瞰城市。凡官署

Handwritten notes in the top margin of the left page, including names like 重野安繹 and dates like 明治九年.

〔廓〕 廣ニ同ジ。商店ナリ。
〔浩蕩〕 廣大ナル貌。
〔巖至〕 巖ノ如ク群リ至ルナリ。巖ハ和名「クシカ」。

〔莽蒼〕 草野ノ色。

〔嵐〕 山氣ナリ。

〔有栖川親王〕 熾仁親王。

〔安田某藤堂某〕 安田老山ハ美濃ノ人。藤堂凌雲ハ伊勢ノ人。共ニ畫ヲ善クス。
〔日下部東作〕 鳴鶴ト號ス。
〔金井之恭〕 金洞ト號ス。

之布置肆廓之交錯、燦列眉睫。東南望海、風帆雲鳥出沒乎碧波浩蕩之中、其灣泊則歐艦美舶麋至輻輳、旗章搖搖閃日。



明 治 天 皇

是日也、天晴氣朗、矚目開豁、八州之野、莽蒼連天、秀峯峻嶺、攢翠疊嵐、爭呈秀於御座之前。上顧而樂之、有栖川親王及臺閣諸大臣悉侍焉、皆欣欣如也。宴酣命畫工安田某、藤堂某寫景、史官日下部東作、金井之恭作書、玉案之下、雲煙飛動、既而樂作于中庭、鼓吹鉦鏗、

〔雲煙〕 筆跡ノ美ニ喩フ。杜甫ノ詩ニ「揮毫落紙如雲煙」トアリ。
〔鉦鏗〕 金石ノ聲ナリ。
〔涌〕 騰ナリ。湧ニ同ジ。
〔晡〕 申ノ刻、今ノ午後四時。
〔六馬〕 車駕ヲ謂フ。

〔俾〕 使ニ同ジ。

〔摺紳〕 官位ノ高顯ナル者ヲ謂フ。

〔染殿〕 藤原良房、清和帝臨幸シタマフ。

〔御堂〕 藤原道長、一條・三條諸帝臨幸シタマフ。

〔室町〕 足利義滿、後圓融院臨幸シタマフ。

〔乘樂〕 豐臣秀吉、後陽成帝臨幸シタマフ。

〔又安〕 又ハ治ナリ。治安ニ同ジ。

池水爲涌、庭前有古松樹、幹屈而條垂、如老人跪伏上壽狀。其下櫻花爛發、豐艷可愛。乃折一枝、插之御輿中。及日晡、六馬始回、參議君惶恐俯伏、不知所措。賦和歌三首、以見意、遂名其松曰御幸松。又將建碑櫻樹側、俾安釋撰文。

伏惟中世以降、九重深遠、其幸臣子之第、摺紳則染殿御堂二氏、武弁則室町聚樂二氏而已矣。當其時、將相專權、事出脅制、務飾外觀、誇張以衒世。安能得君臣樂易、上下愉悅、毫無有閒隔、如今日之舉耶。方今國家、內外又安、中興之業、駸駸乎日進、乃破故格、

〔南唐〕五代十國ノ一、徐知誥金陵ニ據リテ帝ヲ稱シ國ヲ唐ト號ス。

〔錫〕賜。

〔豈非〕一賦。

〔崇椒〕山嶺。

〔蠻琛〕蠻屋ニ産スル珍寶。

〔戰〕アカギレ。

〔鑑〕辨當。

暨罔開湖南存神穆清與道同體雖一豫一游亦思爲天下後世法京城之西北有獅子山自盧龍蜿蜒而來長江如虹貫蟠繞其下上以其地雄勝詔建樓於巔與民同游觀之樂遂錫嘉名爲閱江云登覽之頃萬象森列千載之祕一旦軒露豈非天造地設以俟大一統之君而開千萬世之偉觀者歟當風日清美法駕幸臨升其崇椒凭欄遙矚必悠然而動遐思見江漢之朝宗諸侯之述職城池之高深關阨之嚴固必曰此朕沐風櫛雨戰勝攻取之所致也中夏之廣益思有以保之見波濤之浩蕩風帆之下上蕃舶接跡而來庭蠻琛聯肩而入貢必曰此朕德綏威服覃及外內之所及也四夷之遠益思所以柔之見兩岸之間四郊之上耕人有炙膚戰足之煩農女有捋桑行饁之勤必曰此朕拯諸水火而登于衽席者也萬方之民益思有以安之觸類而推不一而足臣

〔奚止〕而已哉。

〔臨春〕結綺齊雲落星皆古ノ有名ナル樓閣。

〔逢掖之士〕儒者逢掖ハ儒服ナリ。

〔貞珉〕堅美ナル石轉ジテ石碑。

〔藝〕ケカスナリ。

知斯樓之建皇上所以發舒精神因物興感無不寓其致治之思奚止閱夫長江而已哉彼臨春結綺非弗華矣齊雲落星非不高矣不過樂管弦之淫響藏燕趙之豔姬一旋踵間而感慨係之臣不知其爲何說也雖然長江發源岷山委蛇七千餘里而始入海白湧碧翻六朝之時往往倚之爲天塹今則南北一家視爲安流無所事乎戰爭矣然則果誰之力歟逢掖之士有登斯樓而閱斯江者當思帝德如天蕩蕩難名與神禹疏鑿之功同一罔極忠君報上之心其有不油然而興者耶臣不敏奉旨撰記故上推宵旰圖治之切者勒諸貞珉他若留連光景之辭皆略而不陳懼褻也。

三 春景二題

〔楊巨源〕景山ト號ス。唐人詩人。時人此ノ詩ヲ傳稱シ、呼ビテ楊柳柳トイヘリトイフ。〔麴塵〕黃綠色。

〔殷勤〕慇懃ニ同ジ。ネンゴロ。テイネイ。

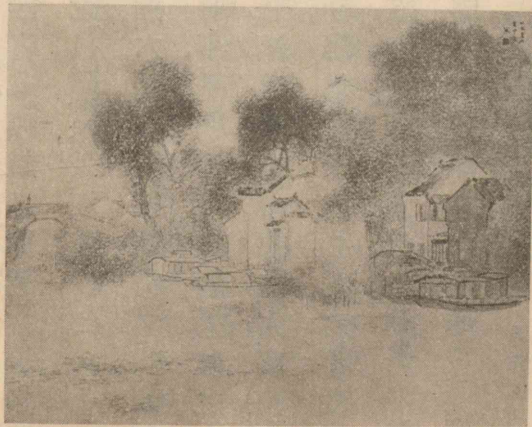
〔杜牧〕字ハ牧之、樊川ト號ス。晚唐ノ詩人。大中六年歿ス、年五十。

一 折楊柳 楊巨源

水邊楊柳麴塵絲。
立馬煩君折一枝。
惟有春風最相惜。
殷勤更向手中吹。

二 江南春 杜牧

千里鶯啼綠映紅。
水村山郭酒旗風。
南朝四百八十寺。
多少樓臺煙雨中。



(筆風栖内竹) 吟行風蕭

三 惠崇春江曉景 蘇軾

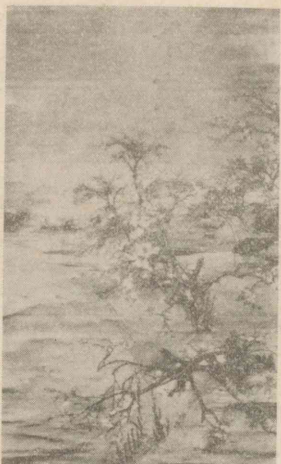
竹外桃花兩三枝。
春江水暖鴨先知。
蒹葭滿地蘆芽短。
正是河豚欲上時。

四 遊墨水記 鹽谷世弘

今茲春考試甫訖僚友相誘遊墨西之超然樓。樓係松本醫員下條氏別墅。余適病齒不赴。後數日齒墮痛除。乃拉童子以遊墨堤。意欲殿於前遊也。抵三廻里則花木兩三株欣欣邀人。古歌所咏芳山之口一樹先導者想應與此同趣。行數百步樹滋多。

〔蘇軾〕字ハ子瞻、眉州眉山ノ人、蘇洵ノ子ナリ。英宗ノ時、直史館學士トナリ、神宗ノ時王安石ト合ハズ、黃州ニ貶セラル。室ヲ東坡ニ築キ自ラ東坡居士ト號ス。後召シ還サル、建中靖國元年歿ス、年六十六。
〔惠崇〕僧ノ名。
〔鹽谷世弘〕宕陰ト號ス。徳川幕府ノ儒官。慶應三年歿ス、年五十九。
〔墨水〕隅田川。
〔今茲〕慶應元年。
〔考試〕昌平黌ノ試験。
〔松本〕信濃國松本藩。
〔古歌所詠〕飛鳥井大納言雅章ノ歌ニ、三芳野や櫻一本にさきみせて山口しるく匂ふ春風。
〔滋〕

〔盆涌〕盛ニワキ出
ツルコト。涌ハ湧ニ同
ジ。
〔蒼仙〕天仙。蒼ハ天ノ
意。一説ニハ老仙。
〔芙蓉〕富士山。



〔筆章玉端川〕曉春堤墨

花滋穠。清流碧疇。左右映帶。其對岸樓閣高低。隱見于綠蘋翠楊之表。所謂超然樓。應在此際。凡墨堤十里。兩畔皆櫻。淡紅濃白。隨步媚人。遠者如招近者。欲語閒有少曲折。自第一曲東北行。三四折。以至木母寺。而窮曲。曲回顧花幔蔽地。恍疑無路。排而進。則如白雲盆涌。杳不見際涯。低回之頃。肌骨皆香。使人欲化蒼仙。既而夕陽在林梢。落霞飛鳧。閃閃乎垂柳疎松之間。長流滾滾。潮滿石鳴。西仰芙蓉。突

〔波山〕筑波山。茨城縣ニ在リ。
〔慊叟〕松崎慊堂。

〔沈沈〕斷續悠遠ノ聲。
〔文年〕禮記曲禮ニ「五
十曰文」トアリ。
〔緬然〕齒ノ脱スル貌。
〔舉子〕學生ノ及第セ
ル者。



〔筆重廣藤安〕島向

兀萬仞。東瞻波山。翠鬢如拭。又宇內之絕觀也。先師慊叟嘗語予。吾歷覽京師及芳山之花。然風趣莫及墨水者焉。洵然。須臾天陰風起。落英繽紛。遊人匆忙散去。而暮鐘之聲沈沈。度花間。余於是悄然有感焉。天有陰霽。花有開落。而人亦不能無老少盛衰。自顧艾年加七。齷然齒復墜矣。今春所拔舉子數十人。大率青年妙齡。前

(益)

(儻)

〔無狀〕亡狀ニ同ジ。功
狀ナキタイフ。

〔伎癢〕人ノスルワザ
ヲ見テ齒ガユク思フコ
ト。
〔花朝〕陰曆二月十五
日タイフ。

途萬里、皆邦家之英也。自今以往、其人學益進、才益
秀、以供天下之用、則與此地之花、真足競其美。儻或
一舉自喜、頽墮委靡、如落花化泥、則吾輩無狀、白首
叩地、以謝謬選、未足贖過也。

既遊之後數日、僚友會超然樓者、各有記若詩篇、見
示、不堪伎癢、乃追記之、以殿於卷尾云。慶應改元乙
丑、花朝後三日。(右陰存稿)

映帶 際涯 滾滾 絕觀 頽墮 委靡
清流碧疇 綠蘋翠楊 落霞飛鳧

五 花朝下淀江

藤井啓

桃花水暖送輕舟

背指孤鴻欲沒頭

雪白比良山一角

春風猶未到江州

六 夜下墨水

服部元喬

金龍山畔江月浮

江搖月湧金龍流

扁舟不住天如水

兩岸秋風下二州

七 桃花源記

陶潛

晉太元中、武陵人捕魚爲業。緣溪行、忘路之遠近。忽

〔藤井啓〕字ハ士開、
竹外ト號ス。攝津ノ人。
德川時代ノ詩人。慶應
二年歿ス、年六十。
〔桃花水〕桃花ノ頃水
解ケテ漲リ流ルル水。
〔比良山〕大津市ノ正
北ニ聳ユル近江第一ノ
高峯。
〔服部元喬〕南郭ト號
ス。德川時代ノ詩人。
〔金龍山〕淺草ノ待乳
山タイフ。
〔二州〕兩國橋附近。

〔陶潛〕字ハ元亮、晉ノ
大司馬侃ノ曾孫ナリ。
元嘉四年歿ス、年六十
三。著ス所陶淵明集八
卷アリ。

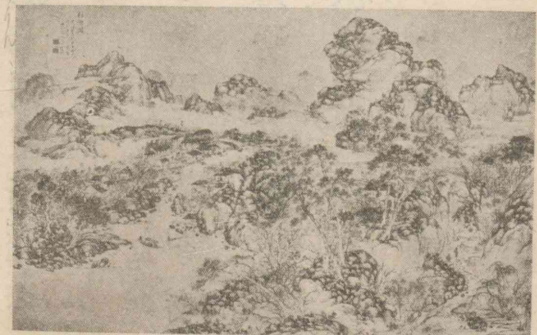
〔晉太元〕東晉ノ孝武帝ノ時ノ年號（二三六—二四五）
 〔武陵〕今ノ湖南省武陵道桃源縣ニ在リ。
 〔落英繽紛〕落花ノミダレ散ル貌。
 〔漁人〕姓ハ黃、名ハ道真トイフ。
 〔便〕

〔阡陌〕田開ノ縱横ニ通セル路。

〔黃髮〕老人チイフ。
 〔垂髻〕幼者チイフ。

マラウ...

逢桃花林。夾岸數百步。中無雜樹。芳草鮮美。落英繽紛。漁人甚異之。復前行欲窮其林。林盡水源。便得一山。山有小口。髣髴如有光。便捨船從口入。初極狹。纔通人。復行數十步。豁然開朗。土地平曠。屋舍儼然。有良田。美池。桑竹之屬。阡陌交通。雞犬相聞。其中往來種作。男女衣著。悉如外人。黃髮垂髻。並怡然自樂。見漁人。乃大驚。問所從來。具答之。便要還家。設酒殺雞作食。村中



（筆雲鉤）圖 源 桃

〔不復〕

〔無論〕オドロキナゲクコト。

〔不足爲云云〕「外部ノ人ニ吹聽スルホドテモナイ……シテクレルナ」ノ意。
 〔詣〕至ナリ。
 〔太守〕劉歆ナリ。

〔劉子驥〕名ハ驥之、字ハ子驥、晉ノ人。
 〔問津〕渡シ場ヲ問フコト。タヅネ行クコト。

聞有此人。咸來問訊。自云。先世避秦時亂。率妻子邑人。來此絕境。不復出焉。遂與外人間隔。問。今是何世。乃不知有漢。無論魏晉。此人一一爲具言所聞。皆歎惋。餘人各復延至其家。皆出酒食。停數日辭去。此中人語云。不足爲外人道也。既出。得其船。便扶向路。處處誌之。及郡下。詣太守。說如此。太守卽遣人隨其往。尋向所誌。遂迷不復得路。南陽劉子驥。高尚士也。聞之。欣然親往。未果。尋病終。後遂無問津者。（陶淵明集）

不復出。復不出。不復得路。復不得路。

〔喧廬〕カマビスシキコト。
 〔儀〕舟ヲ整ヘニ岸ニ向フコト。
 〔辰〕今ノ午前八時。
 〔船〕船尾ナリ。
 〔艫〕船首ナリ。
 〔櫓〕櫓ハ圓峯、櫓ハ峻峯ナリ。
 〔條忽〕疾速ナリ。
 〔紅杜鵑〕躑躅花。サツキ、ツツジナリ。
 〔猩血〕色赤クシテ猩猩ノ血ノ如キタイプ。
 〔綏綏灑灑〕綏綏ハ安ラカニ垂ルル貌。灑灑ハ注ギ落ツル貌。



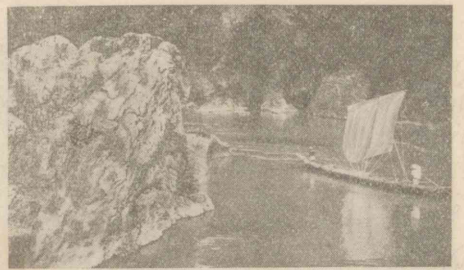
麻披 葉荷 劈斧小 劈斧大

戸未起。阻以灘聲喧廬。累呼不達。唇焦舌燥。久之乃應。與其兒。艫舟來迎。日已加辰。乃發。
 舟狹長。薄板爲之。呼爲鷓鴣。兒纔十三歲耳。父在艫。兒在艫。各持櫓。操縱甚習。灘急。舟走。兩岸巒巒。一時皆搖。當前所見。條忽在後。唯見岸行山走。而不覺舟移。山皆石身。戴土松爲之髮。而紅杜鵑粧點於其間。猩血如滴。又處處有水簾懸焉。綏綏灑灑。墜於潭石上。石皆奇狀。

紋羅錦
 舟楫
 舟楫
 舟楫
 舟楫

瓜
 瓜
 瓜

〔荊關〕荊浩ト關同。共ニ五代ノ梁ノ畫人。山水ニ巧ナリ。
 〔倪黃〕倪瓚ト黃公望。共ニ元末ノ畫人。山水ヲ善クス。
 〔壺粉〕壺ハ碎ナリ。微塵ニ碎クルタイプ。
 〔大小斧劈荷葉披麻〕何レモ漢畫ノ皴法ノ名アリトイフ。
 〔皴〕若ナドノシワ。畫家石ヲ描クニ十六皴法アリトイフ。
 〔大小斧劈荷葉披麻〕何レモ漢畫ノ皴法ノ名アリトイフ。



峽 會 木

羅列兩岸。或特立若柱。或拆裂若門。或若渴驥飲澗。或若臥牛橫道。五色陸離相間。皴率作大小斧劈。閒有作荷葉披麻者。濯波浪以出。交替去來。不暇應接。蓋譎詭變幻中。帶清秀深穩之態。非荊關之筆。倪黃之手。不能狀也。雖僕隸輩。不解山水之趣者。皆連呼奇不絕聲。忽遇一大巖屹立水中。舟殆觸之。少誤則壺粉矣。衆懼而默。舟人笑振柁避之。輒掠巖角過。如此者數處。未嘗差絲毫。但經巖際。波激舟舞。飛沫撲人衣袂。盡

用玄 峽 秋 爲心 極松

〔視〕比ナリ。

〔犬山城〕尾張國犬山町ニ在リ。木曾川ニ臨ム。

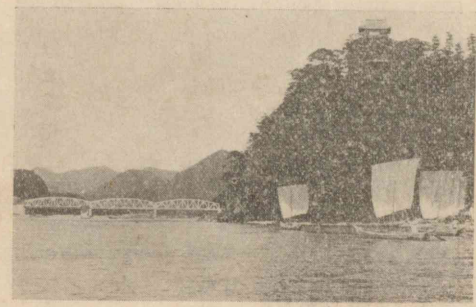
〔翠微〕山ノ八合目。

〔素然〕皮ト骨トノ相離ルル聲。ベリベリト。

〔瞿然〕懼ルル貌。

微

〔盛弘之〕南北朝ノ宋時代ノ人。荊州記ヲ著ス。
〔酈道元〕北魏ノ人。水經注ヲ著ス。



大 山 城

濕回視僕從各握兩把汗殆無人色舟人甚閒暇從容吹煙而坐視上流船併力挽上者難易懸絕

已而離峽漸平遠犬山城露於翠微上粉壁鮮明衆望見歡然比至城下又有暗礁齧舟者然欲裂衆復相顧瞿然過此以往漁舟相望歌唱互答衆心始降矣蓋始發抵此爲陸行半日之程不一餉時而至其快可知矣嘗讀盛弘之酈道元所記誇稱江水迅急之狀至唐李白述其意云千里江陵一日還平

極松 爲心 峽 秋 用玄

〔笠松〕美濃國羽鳥郡笠松町。

〔巳〕午前十時。

〔脆美〕軟ラカクシテ口サハリヨキコト。

〔解菜〕シヤウジンオチ(精進落)ノコト。

〔巳〕チハル。

〔搯搯〕カチ用フル貌。

〔喧聒〕カマビスシ。

〔煩冤〕煩悶ナリ。

〔比〕

生竊疑以爲文人虛談今過此際始知其不誣也但舟行甚迅不能徐翫峽中之勝爲可恨已又三里抵笠松鳴鐘方報巳登憩岸上店目猶眩仰見屋椽動搖不定瞑坐良久乃止進鱒脆美媚口此行跋涉山谷蔬食彌旬獲之以解菜飯已復入舟岸愈闊水愈緩險阻已遠無復可觀枕藉而臥風方逆舟人用力搯搯甚勞艚聲喧聒使人煩冤午下稍得風便揚帆復走衆乃睡熟比醒達於桑名日尙高謝遣舟人登陸而行至四日市宿焉自伏見至此殆爲二日半路程道上行見家家插菖

〔倅德〕 忙シキ貌。
 (不圖) 楚ノ屈原諫ニ
 逢ヒテ貶謫セラレ、五
 月五日ヲ以テ汨羅ノ水
 ニ投ジテ死セリ。後世
 此ノ日舟ヲ浮ベテ屈原
 テ弔フ。
 〔汨羅〕 湖南省湘陰縣
 ニ在リ。

〔龍領〕 莊子、列禦寇篇
 ニ「千金之珠、必在九
 重之淵、而驪龍領下。」ト
 見ユ。
 〔千金之子〕 富人タイ
 フ。

蒲彩旗翩然翻風衆在行旅倅德涉日殆忘月日至
 是乃知屬端午節不圖今日舟行爲弔屈之舉抑亦
 奇矣且舟凌危險布帆無恙免爲汨羅之鬼不亦厚
 幸乎。
 蓋天下之至奇至美者每在於艱難危險之地不獨
 山水勝也求之者比於入虎穴探龍領危而後有所
 獲矣余於是乎有感焉未可以語千金之子也姑記
 之以示苦學勵行之人。(拙堂文集)

入虎穴探龍領。驪龍領下有千金之珠。
 不亦可乎。不亦君子乎。不亦說乎。

竹添井ノ著
 支那内
 地ノ旅行記
 支那内
 地ノ旅行記
 支那内
 地ノ旅行記

〔棧雲峽雨日記〕 三卷。
 竹添井ノ著。支那内
 地ノ旅行記。
 〔李白〕 二十頁頭註參
 照。
 〔白帝城〕 四川省奉節
 縣ノ東ニ在リ。

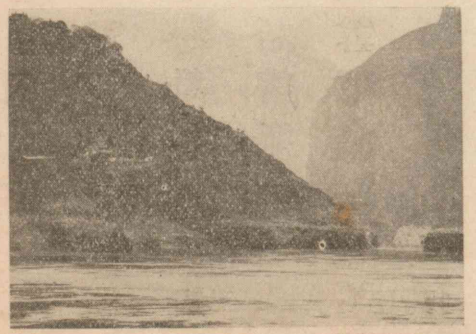
〔江陵〕 湖北省ニ在リ。

七月三十日舟入巫峽大抵上峽之舟皆候風挂帆又有數
 十人牽之踏懸崖而行遇路絕不可行者輒皆上舟盪槳搖
 櫓經數刻僅能進寸而下灘之舟則一瞬千里快如奔馬但
 覆敗之患常不在寸進而在快奔靜觀者蓋知之矣。
 (棧雲峽雨日記)

二 早發白帝城

李白

朝辭白帝彩雲間
 千里江陵一日還
 兩岸猿聲啼不住



白帝城

輕舟已過萬重山。

一二 舟發大垣赴桑名

賴

襄

蘇水遙遙入海流

櫓聲雁語帶鄉愁。

獨在天涯年欲暮

一篷風雪下濃州。

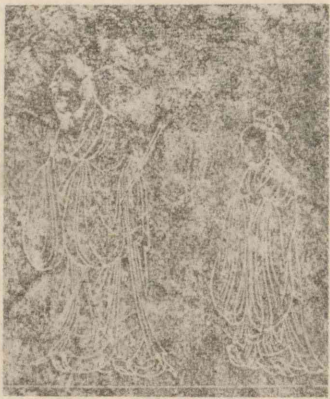
一三 孔子略傳附孟子

曾先之

孔子名丘字仲尼其先宋人也。有正考父者佐宋三命滋益恭其鼎銘云「一命而僂再命而傴三命而俯循牆而走亦莫余敢侮。饘於是粥於是。以餬予口。」

〔卷末地圖參照〕
〔曾先之〕字ハ從野、元ノ人。十八史略ノ著者。
〔三命〕周禮ニ「一命爲士、再命爲大夫、三命爲卿、トアリ。
〔其鼎銘〕其ノ日常使用ノ鼎ニ、自ラ銘シテ修養ニ資シタルモノナリ。
〔僂〕頭ヲ下グルコト。

孔氏滅於宋其後適魯有叔梁紇者與顏氏女禱於尼山而生孔子爲兒嬉戲常陳俎豆設禮容長爲委吏料量平嘗爲司檝吏畜蕃息適周問禮於老子反而弟子稍益進適齊齊景公將待以季孟之間不果孔子反魯。

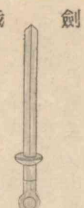


孔子及顔回像

進爲大司寇相定公會齊景公于夾谷孔子曰有文事者必有武備請具左右司馬以從既會齊有司請

〔僂〕脊ヲ曲グルコト。
〔俯〕一層身ヲウツムクルコト。
〔饘・粥〕「カユ」厚キチ饘トイヒ、希キチ粥トイフ。
〔委吏〕倉庫ヲ司ル吏。
〔司檝吏〕牧畜ヲ掌ル吏。
〔季孟之間〕魯ノ卿ハ季氏最モ貴ク、孟氏下卿タリ。今、景公其ノ中間ノ禮ヲ以テ、孔子ヲ遇セントスルナリ。
〔中都宰〕中都ノ邑長。中都ハ邑名。今ノ山東省汶上縣ノ西ニ在リ。
〔司寇〕土木工作ヲ掌ル官。
〔司寇〕刑獄ヲ掌ル官。
〔夾谷〕齊ノ地。今山東省萊蕪縣ニ在リ。

〔四方之樂〕夷狄ノ樂ナリ。



〔何爲〕
〔優倡〕俳優。
〔侏儒〕コビト(短人)。
〔發惑〕マドハスコト。

〔墮〕毀ナリ。
〔三都〕魯ノ三家(季孫・叔孫・孟孫)ノ都城ナル費・郈・成チイフ。

奏四方之樂。於是旗旄劍戟鼓譟而至。孔子趨而進

曰吾兩君爲好夷狄之樂何爲

於此景公心作麾之齊有司請

奏宮中之樂優倡侏儒戲而前

孔子趨而進曰匹夫熒惑諸侯

者罪當誅請命有司加法焉首

足異處景公懼歸語其臣曰魯

以君子之道輔其君而子獨以

夷狄之道教寡人於是齊人乃歸其侵地以謝魯

孔子言於定公將墮三都以強公室叔孫氏先墮郈



(筆折不村中) 見會之聖二孔老

魯 季 桓 子 受 之 不 聽 政 郊 又 不 致 膳 俎 於 大 夫 孔 子 遂 去 魯

〔郊〕天ヲ祀ルコト。
〔膳俎〕俎ニ盛レル祭
祀ノ餘肉。

〔致〕オクル意。
〔匡〕宋ノ邑ノ名。
〔陽虎〕字ハ貨。季氏ノ
家臣ナリ。

〔醜〕靈公所爲。靈公、
夫人南子ト同車シ、孔
子ヲシテ次乗タラシメ、
市ニ逍遙シテ過ク。孔
子之ヲ醜トス。

〔要〕腰ニ同ジ。
〔纍纍然〕ツカレハテ
タル貌。

〔趙簡子〕晉ノ大夫。
〔寶犢犢舜華〕共ニ晉
ノ賢大夫。

〔適陳〕又適衛。將西見趙簡子。至河。聞竇鳴犢舜華殺

季氏墮費孟氏之臣不肯墮成圍之弗克孔子由大
司寇攝行相事七日而誅亂政大夫少正卯居三月
魯大治齊人聞之懼乃歸女樂於魯季桓子受之不
聽政郊又不致膳俎於大夫孔子遂去魯

適衛將適陳過匡匡人嘗爲陽虎所暴孔子貌類陽
虎止之既免反于衛醜靈公所爲去之過曹適宋與
弟子習禮大樹下桓魋伐其樹適鄭鄭人曰東門
有人其類似堯其項類皋陶其肩類子產自要以下

不及禹三寸纍纍然若喪家之狗
適陳又適衛將西見趙簡子至河聞竇鳴犢舜華殺

〔洋〕水ノ盛ナル貌。

〔詩云〕詩經小雅何草不黃篇ノ句。
〔兕〕野牛。一角ニシテ青色ナリ。

〔書社地〕支那周代ノ制、二十五家ヲ里トナシ、里ニ各、社ヲ立ツ。其ノ里ノ戸口等ヲ籍ニ書シテ社ニ藏ス。故ニ書社ノ地トイフ。コトハ書社ノ地七百里ヲ以テ孔子ヲ封ジタルナリ。
〔令尹〕楚ノ執政チイフ。

死臨河歎曰美哉水洋洋乎丘之不濟此命也反于衛。適陳適蔡如葉反于蔡。楚使人聘之陳蔡大夫謀曰孔子用於楚則陳蔡危矣相與發徒圍之於野孔子曰詩云匪兕匪虎率彼曠野吾道非邪吾何爲於是子貢曰夫子道至大天下莫能容顏回曰不容何病然後見君子孔子欣然而笑曰回使爾多財吾爲爾宰楚昭王興師迎之乃得至楚將封以書社地七百里令尹子西不可孔子反于衛。季康子迎歸魯哀公問政終不能用乃序書上自唐

系 方 册 竹 卷 竹 卷

有文 射 御 名 教

〔秦繆〕秦ノ繆公。
〔刪古詩三千〕一説ニ刪詩ノコトナシトイフ。

〔獲麟〕哀公十四年春、西狩獲麟ノ句ヲ以テ筆ヲ絶ツ。

〔筆則筆〕孔子ノ門人、文ヲ以テ稱セラル。

〔鄒〕今ノ山東省濟寧道鄒縣。

有文

虞、下至秦繆。刪古詩三千、爲三百五篇、皆絃歌之禮樂。自此可述。晚而喜易、韋編三絶。因魯史記、作春秋。自隱至哀十二公、絶筆於獲麟。筆則筆、削則削。子夏之徒、不能贊一辭。孔子誨人、諄諄不倦。弟子三千人、身通六藝者七十有二人。以周敬王四十一年卒。時年七十三。子鯉、字伯魚、早死。孫伋、字子思、作中庸。孟子名軻、魯孟孫之後。生於鄒。幼被慈母三遷之教。長受業子思之門人。道既通、游齊梁、不用退與萬章之徒。難疑答問、作孟子七篇。 (十八史略)

〔由〕姓ハ仲、字ハ子路。孔子ノ弟子。
〔女〕汝ニ同ジ。

〔其道〕前者ハ富貴タルベキ道、後者ハ貧賤タルベキ道。

〔惡乎〕

〔終食〕一飯ノ頃。片時ノ間。

〔造次〕急遽苟且ノ時。急ガシイチヨットノヒマ。

〔顛沛〕傾覆流離ノ際。

〔參乎〕參ハ曾子ノ名。平ハ呼ビカクル詞。

○子曰、由、誨女知之乎。知之爲知之、不知爲不知、是知也。
（學而第二）

○子曰、富與貴、是人之所以欲也。不以其道得之、不處也。貧與賤、是人之所以惡也。不以其道得之、不去也。

君子去仁、惡乎成名。君子無終食之間違仁。造次必於是、顛沛必於是。
（里仁第四）

○子曰、朝聞道、夕死可也。
（同）

○子曰、士志於道、而恥惡衣惡食者、未足與議也。
（同）

○子曰、參乎、吾道一以貫之。曾子曰、唯。子出、門人問曰、何謂也。曾子曰、夫子之道、忠恕而已矣。
（同）

○子曰、德不孤、必有鄰。
（里仁第四）

○子曰、賢哉回也。一簞食、一瓢飲、在陋巷、人不堪其憂、回不改其樂。賢哉回也。
（雍也第六）

○子曰、君子博學於文、約之以禮、亦可以弗畔矣夫。
（同）

一五 格言二則

○二人同心、其利斷金。同心之言、其臭如蘭。
（易經）

○君子之交、淡若水。小人之交、甘若醴。君子淡以親、小人甘以絕。
（莊子）

君子取友之道、有交鄰之義、百金買宅、千金買鄰、謂鄰之不

〔回〕姓ハ顔、字ハ子淵。孔子ノ弟子。
〔簞〕竹ニテ編ミ、飯チ容ルル器。
〔食〕メシ。
〔瓢〕ヒサゴヲ割リテ、飲器トセルモノ。
〔約〕要約ナリ。博ク學ビタル所チツツムルナリ。

可不擇也。況於友乎。然水深而魚聚，樹茂而鳥來。君子求友之道，亦在修德於己耳。德修於己，則良友自至。故曰：德不孤，必有鄰。」（藤森大雅）

一六 初夏二題

司馬光

四月清和雨乍晴。

南山當戶轉分明。

更無柳絮因風起。

惟有葵花向日傾。

二

榴花映葉未全開。

槐影沈沈雨勢來。

小院地偏人不到。

滿庭鳥迹印蒼苔。

〔司馬光〕名ハ君實。死シテ大師温國公ヲ贈ラル。北宋ノ名臣タリ。

〔清和〕陰曆四月ノ頃ノ天氣チイフ。〔分明〕判然トシテ明カナル貌。

〔柳絮〕柳ノ「ワタ」チイフ。〔葵花〕「ヒマハリ」ノ花。〔榴花〕「ザクロ」ノ花。〔槐影〕「エンジユ」ノ木カゲ。〔沈沈〕茂リテ暗キ貌。〔鳥迹〕鳥ノ足跡。

〔賴襄〕二十八頁頭註參照。

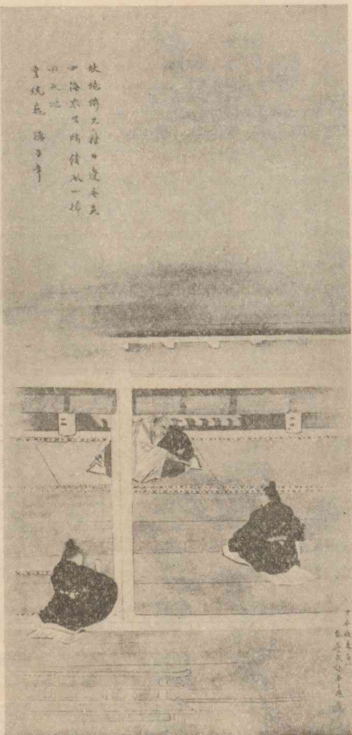
一七 和氣清麻呂論

賴

襄

所貴於士，以其有氣節。無氣節，非士也。士之有氣節，不獨以立其一身也。足以維持國家，定天下之安危。

國之有士氣也，猶家之有柱也。舟之有楫也。舟無楫，則覆家無柱，則傾。國無士氣，則亡。



（筆齊容池菊）呂麻清氣和

吾觀於和氣清麻呂之事，有以知之。神龜寶字之際，

〔神龜〕聖武天皇ノ年號（三六四—三六八）。

〔天平寶字〕孝謙・淳仁二帝ノ年號（四七—四八）

〔慶〕落慶ナリ。落成式ヲ舉グルナリ。

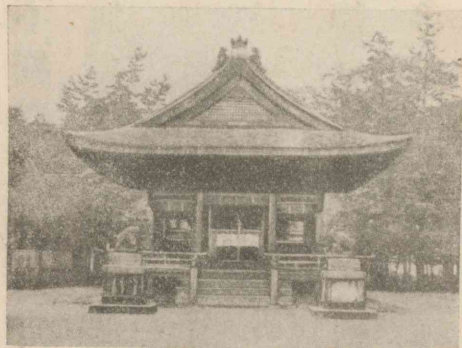
〔盧舍那佛〕奈良ノ東大寺ノ大佛ヲイフ。

〔膜拜〕兩手ヲアハセ地ニ跪イテ拜スルコト。

〔兩朝〕聖武・孝謙。

〔玄昉〕南都興福寺ノ僧。

〔仲滿〕モト藤原氏。姓名ヲ賜ハリテ惠美押勝トイフ。



護王神社

朝廷之士可謂無氣節矣。橘諸兄以華胄位極正一位矣。聖武之惑溺婦言事無益興造不聞其一言匡救之也。帝之慶廬舍那佛也。與皇后皇太子備儀衛往諸兄爲後乘合掌膜拜以當萬衆之觀而不恥也。吉備眞備以儒學受寵兩朝位至大臣稱爲帝師矣。玄昉之濁亂宮闈而熟視之而已。仲滿之驕橫道鏡之僭竊而如不聞知相率拜賀仰爲法王而不恥也。觀此二人之所爲可以推其他

〔神護景雲〕稱徳天皇ノ年號（四七—四九）

〔釋奠〕釋ハ置クコト。奠ハ薦ナリ。爵ヲ神前ニ置キテススルナリ。

孔子ノ祭。

〔西宮〕宮ノ名。續日本紀ニ道鏡居西宮前殿

大臣以下賀拜トアリ

（何一乎）

〔比丘〕道鏡ヲサス。

〔莫敢〕

矣。景雲之元釋奠大學其二年旌表孝子貞婦其三年百官朝道鏡於西宮噫釋奠之禮何禮乎旌表之典何典乎而眞備則以爲道行矣乎故講禮講學儼然稱士大夫而無氣節焉則其無益於國也如此夫以赫赫天朝祖宗百世之天下而欲傳之一比丘誰不知其不可而莫敢言者何哉曰懼禍也。當此時有一人焉言之是捐其一身以存祖宗之天下也清麻呂是已故曰士之氣節關係天下國家有天下國家者不可不養此以爲倚賴也及光仁天皇

〔矜式〕 ツツシミノツトル。

〔諤語〕 抗直ノ言ナリ。〔唯唯〕 從順ノ辭ナリ。

〔櫻井〕 攝津國三島郡島木村ニ在リ。〔山崎〕 山城國乙訓郡ニ在リ。〔省〕 察ナリ。〔低回〕 行キテ進マザル貌。

之即位、首召還清麻呂、復其本官。是矜式士大夫、定天下之所向也。嗚呼、可謂知所務矣。天下可百年無如諸兄真備者、不可一日無如清麻呂者。〔日本政記〕

孔子曰、良藥苦於口、而利於病。忠言逆於耳、而利於行。湯武以諤諤而昌、桀紂以唯唯而亡。君無爭臣、父無爭子、兄無爭弟、士無爭友、而無其過者、未之有也。〔孔子家語〕

一八 楠氏論

賴

襄

外史氏曰、余數往來攝播間、訪所謂櫻井驛者、得之山崎路。一小村耳、過者或不省其爲驛址。蓋經足利織豐數氏、世故變移、道里驛程、隨輒改耳。余於是低

〔巖立〕 ソビエ立ツ。巖ハ高ナリ。

〔扞〕 捍ニ同ジ。

〔兵衛尉〕 正成嘗テ土寇ヲ平ゲテ左兵衛ニ任セラレシタイフ。

〔居然〕 泰然トイフガ如シ。ドツシリトカマヘテ居ル貌。

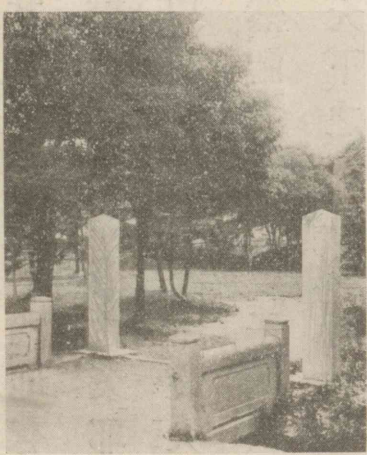
〔豈非〕 豈ニ同ジ。〔赤手〕 徒手ニ同ジ。

〔何其〕 也。

〔空虚〕 鎌倉ヲサス。〔渠魁〕 北條高時ヲサス。

〔醜〕 醜ニ同ジ。報ナリ。

回不能去、顧望金剛山巖立、雲際想見公舉義之秋。及其子孫、據以扞護王室也。觀公詣行在、對天子曰、臣而未死、賊不患不滅。夫以一兵衛尉、而居然以天下



楠公父子訣別之處

之重、自任、豈非感激值遇、以身許國哉。故能以赤手障江河、回天日於既墜。何其壯也。公聚北條氏精銳

於一城之下、而使新田足利之屬、擣其空虚、以殪其渠魁。帝之還幸、疇爵任職、宜以公爲首、而纔能與結

〔結城・名和〕結城宗廣名和長年。

〔編禪〕副將。

〔京師大捷〕元弘三年六波羅ヲ攻メテ京師ヲ復ス。

〔殄〕絶ナリ。

〔島至〕一哉。

〔犬羊狐鼠〕足利氏ヲサス。

〔彈丸黑子〕土地ノ狹小ニ喻フ。吉野ヲサス。〔三朝〕後醍醐・後村上・後龜山。今ハ長慶ヲ加ヘテ四朝トナス。

城名和輩比肩其失於舉措足以知中興之無成矣。及足利氏叛朝廷方倚新田氏爲重公特充編禪供其驅使亦以其門地有不若焉爾然京師大捷殆致掃殄者非因公之策耶嚮使帝以其所任新田氏者以任於公乎曷至使犬羊狐鼠之賊蹂踐吾朝廷哉然觀其臨死戒子又曰吾死天下悉歸足利氏夫知天下之不可爲而猶留其子孫以衛天子其設心雖古大臣何以遠過故子孫能守其遺訓護正統天子於彈丸黑子之地以防四海寇賊者及三朝五十餘年之久舉一門之肝腦而竭諸國家之難至其漸盡

〔漸盡灰滅〕ホロビツクス義。

〔安〕哉

〔南風不競〕吉野朝ノ勢ノ振ハザルニ喻フ。

〔夫〕

〔卒歸於一〕後小松帝後龜山帝ノ禪ヲ受ケ兩統始メテ一ニ歸ス。時ニ元中九年。〔鴻號〕寶祚ヲサス。



望遠山剛金

灰滅而後足利氏始得大成其志於天下蓋朝廷不能大任楠氏而楠氏所以自任莫以加焉

世之論中興諸將尙視其資望大小而不深揆其實亦與當時之見等耳不有楠氏雖有三器將安託焉以繫四方望哉笠置夢兆於是益驗而南風不競俱傷共亡終古莫以恤其勞悲夫

抑正閏雖殊卒歸於一能熙鴻號於無窮使公有知亦可以瞑矣而其大節巍然與山河竝存足以維持

世道人心於萬古之下。比之姦雄迭起，僅傳數百年者，其得失果何如哉。 (日本外史)

賴襄常歎王室陵遲，慨武臣跋扈，懲姦惡，發潛德，推南朝爲正統。其所論議，無非悉表大義，明名分者。於是乎天下之士始知王室之可尊，僭竊之可惡，而神器之不可覬覦也。當此時，幕府威權熾盛，不可觸犯，襄獨抽直筆，不避強禦，論古以警今。其心誠苦矣。雖幸保其身，窮蹙以歿。至其子三樹，憤激不自惜，遂爲幕府所害，襄之所薰陶，亦可以徵矣。

(龜谷行 請褒贈賴襄上書)

一九 楠左衛門尉警塚碑 森 田 益

〔陵遲〕衰フ。
〔跋扈〕勢強クシテ、上ヲ犯スコト。

〔強禦〕暴力。

〔窮蹙〕困難スルコト。

〔三樹〕山陽ノ第三子。安政ノ獄ニ住小塚原ニテ斬ラル。

〔龜谷行〕省軒ト號ス。對馬ノ人。大正二年歿ス、年七十六。

〔森田益〕字ハ謙藏、節齋ト號ス。大和國五條ノ人。明治元年歿ス、年五十八。

〔楠左衛門尉〕正行ノコト。

〔楠〕今楠木ニ作ル。

〔正平〕後村上天皇ノ年號。

〔乙丑〕慶應元年(三五)〔談山〕即チ多武峯ナリ。大和國ニ在リ。

〔藤公〕藤原鎌足。

〔瘞髻〕瘞ハ埋ナリ。髻ハ「モトドリ」ナリ。
〔灑然〕涙ノ流ルル貌。
〔盡臣〕忠臣ナリ。

正平三年正月車駕在芳野。賊將高師直大舉來寇。楠左衛門尉與其族黨百四十三人詣行宮陛辭畢，拜訣後醍醐帝陵，入如意輪寺，各截髻，題姓名於壁，然後進戰，皆死之。

今茲乙丑秋，益自備中歸鄉，將登談山，遂遊芳山。會津田正臣欲建石以表公警塚，來請文益。益曰：余且遊二山，子姑待之。已而登談山，謁大織冠藤公廟。規模宏敞，殿宇壯麗，使人起敬。及登芳山，首問其所謂瘞髻處，在蔓草寒煙中。過者或不知其爲遺跡。於是益低回不能去。潛然淚下，曰：公與藤公皆王朝盡臣。

〔愍〕惡ナリ。大愍ハ大
惡人ナイフ。蘇我入鹿
テサス。

〔未嘗不〕也

〔彪炳〕アキラカニカ
ガヤク。

〔宵旰〕宵衣旰食ノ略
ナリ。

也。藤公斃大愍於一擊。回天日於將墜。位極人臣。子孫蔓衍。廟食百世。公則討賊不克。以身殉難。南風不競。宗族殆盡。今欲求其遺跡。而不可遽得。嗚呼。何其幸不幸之異也。

已而拭淚以爲其幸不幸雖異。其功未嘗不同也。夫藤公回天之績偉矣。然比之公父子之大節。彪炳與日月竝懸。存綱常於無窮者。未知其孰愈也。

益既歸。正臣復來促。乃舉前言告之。且曰。方今夷狄猖獗。九重宵旰。士效力國家之秋也。事成則爲藤公。廟食百世。不成則爲公。死節垂名於竹帛。豈非大丈

夫之至願乎。正臣躍然起曰。是可以表公警塚矣。遂書以與之。

正臣字仲相。稱監物。世仕紀藩。楠中將十八世之裔云。慶應紀元十月。大和森田益撰。
(節齋遺稿)

陛辭 低回 廟食 綱常 猖獗

回天之績 九重宵旰 垂名於竹帛

天下之義莫大于君臣。其所以纏綿固結不可解者。是皆生于人心之本然。而非有所待于外也。
(朱子學的)

〔公孫衍〕戰國時代ノ人。遊説ヲ以テ著レ、從約ノ長トナル。
〔張儀〕戰國時代ノ人。遊説ヲ以テ著レ、蘇秦ト並ビ稱セラル。
〔焉一乎〕

〔廣居〕仁ヲイフ。
〔正位〕禮ヲイフ。
〔大道〕義ヲイフ。

二〇 大丈夫

孟

子

景春日、公孫衍・張儀、豈不誠大丈夫哉。一怒而諸侯懼、安居而天下熄。孟子曰、是焉得爲大丈夫乎。子未學禮乎。丈夫之冠也、父命之。女子之嫁也、母命之。往送之門、戒之曰、往之汝家、必敬必戒、無違夫子。以順爲正者、妾婦之道也。

居天下之廣居、立天下之正位、行天下之大道、得志與民由之、不得志、獨行其道。富貴不能淫、貧賤不能移、威武不能屈、此之謂大丈夫。
（滕文公下）

宋人得玉、獻諸司城子罕。子罕不受。獻玉者曰、以示王人、王

〔不若〕

〔卷末地圖參照〕
〔宋史〕四百九十六卷。
元ノ托克托等勅ヲ受ケテ編纂ス。
〔湯陰〕河南省彰德府ニ屬ス。

〔紹興〕宋ノ高宗ノ年號。十年（一一四〇）。
〔兀朮〕金ノ太祖ノ第六子。元帥タリ。
〔順昌府〕今ノ安徽省淮泗道阜陽縣。
〔郟城〕今ノ河南省開封道郟城縣。
〔魏〕
〔朱仙鎮〕河南省開封府祥符縣西南ニ在リ。
〔班師〕軍隊ヲカヘスコト。

人以爲寶。故獻之。子罕曰、我以不貪爲寶。爾以玉爲寶。若以與我、皆喪寶也。不若人有其寶。
（象求）

二 岳飛精忠

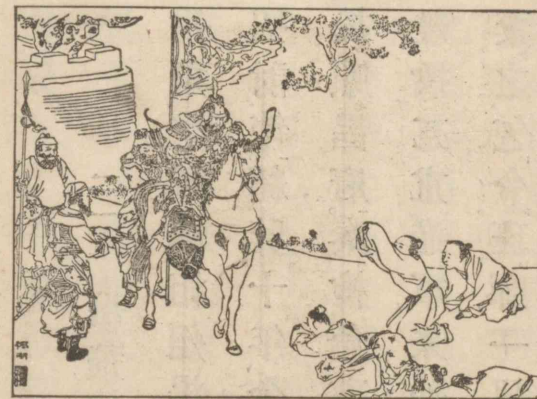
宋

史

岳飛、字鵬舉、相州湯陰人。歷官授少保、河南北諸路招討使。紹興十年、金兵分四道南侵。劉錡大破兀朮於順昌府。秦檜急啓高宗、召錡還。飛敗金師於郟城。幾擒兀朮。進軍朱仙鎮。方指日渡河。檜欲畫淮以北棄之。乞令班師。一日奉十二金字牌。飛憤惋泣下。東向再拜曰、十年之力、廢於一旦。乃還。兀朮還汴。遺書

〔金字牌〕朱塗ノ木牌ニ黄金ノ字ヲ書セルモノナリ。此ノ牌ヲ以テ驛傳ニ乗ルチ金字牌急脚遞トイヒ日行五百里、其ノ過グルコト飛電ノ如シ。十二ハ其ノ回数ナリ。
 〔惋〕歎ナリ。
 〔梗〕妨ナリ。阻止スルナリ。
 〔以一故〕
 〔皇天后土〕天神地祇ナリ。
 〔鞠〕問訊ナリ。

〔飛死〕事ハ紹興十一年ニアリ。



岳飛師ヲ班キトス南河ノ泣民テイ墓ヲ要學幼

檜曰、「汝朝夕以和請而岳飛方爲河北圖。必殺飛始可和。檜亦以飛不死終梗和議。己必及禍。故力謀殺飛。令人誣告。遣使捕飛父子。使者至。飛笑曰、「皇天后土可表此心。檜初命何鑄鞫之。飛裂裳以背示鑄。有盡忠報國四字。深入膚理。既而閱實。無驗。檜遂傳會其獄。手書小紙付獄。即報飛死。時年三十九。子雲棄市。」

〔何以爲〕

〔頒稿〕上ヨリ軍隊ニ分子賜ハル慰勞ノ物品ヲイフ。

天威所臨、將帥一心、士卒作氣、中原之地、指期可復矣。

〔諸統制〕部下ノ將校ナリ。

飛至孝。母留河北。遣人求訪迎歸。母有痼疾。藥餌必親。帝初爲飛營第。飛辭曰、「敵未滅。何以家爲。」或問天下何時太平。飛曰、「文臣不愛錢。武臣不惜死。天下太平矣。」凡有頒犒。均給軍吏。秋毫不私。善以少擊衆。欲

天威所臨 將帥一心 士卒作氣 中原之地 指期可復矣

岳飛筆蹟

有所舉。盡召諸統制與謀。謀定而後戰。故有勝無敗。猝遇敵不動。故敵爲之語曰、「撼山易。撼岳家軍難。」張俊嘗問用兵之術。曰、「仁智信勇嚴。闕一不可。」

〔雅歌〕雅正ナル詩歌ヲ歌フ。
 〔恂恂〕信實ナル貌。
 〔何一之有〕
 〔卒〕

好賢禮士覽經史雅歌投壺恂恂如書生每辭官必
 曰將士效力飛何功之有然忠憤激烈議論持正不
 挫於人卒以此得禍。(岳飛傳)

誣告 棄市 痼疾 秋毫 忠憤

二二 節義二題

一 題青泥市寺壁

岳

飛

雄氣堂堂貫斗牛

誓將真節報君讎

斬除頑惡還車駕

不問登壇萬戶侯

二 初到建寧賦詩

謝

枋

〔青泥市〕陝西省ニ在リ。
 〔斗牛〕斗宿ト牛宿ノ二星。貫斗牛ハ雄氣極メテ盛ナルニ喩フ。
 〔頑惡〕金虜ヲサス。
 〔謝枋得〕疊山ト號ス。宋末ノ忠臣。
 〔建寧〕福建省ニ在リ。

雪中松柏愈青青

扶植綱常在此行

天下久無龔勝潔

人間何獨伯夷清

義高便覺生堪捨

禮重方知死甚輕

南八男兒終不屈

皇天上帝眼分明

二三 論語鈔

○子曰不憤不啓不悱不發舉一隅不以三隅反則不復也。(述而第七)

○子謂顏淵曰用之則行舍之則藏惟我與爾有是夫子路曰子行三軍則誰與子曰暴虎馮河死而

〔龔勝〕漢ノ人。王莽ガ政ヲ執ルニ及ンテ仕ヘズ、食ヲ絶ツテ死ス。
 〔南八〕唐ノ南霽雲。
 〔憤〕心通センコトヲ求メテ未ダ得ザルコト。イキゴム。
 〔悱〕口言ハント欲シテ未ダ能ハザル貌。クチゴモル。
 〔暴虎馮河〕虎ヲ手ウチニシ、大河ヲカチワタリスル如キ無謀ノ勇タイフ。

〔浴漾〕波ノユラユラ
スル貌。
〔激激〕清澄ノ意。
〔放鶴亭〕孤山ノ北ニ
在リ。林處士ノ舊廬タ
リ。

〔林處士〕名ハ逋。宋ノ
眞宗ノ朝ノ人。諡シテ
和靖先生トイフ。

〔沮洳〕卑濕ノ地ナリ。
〔望湖亭〕望湖樓トモ
イフ。清ノ康熙帝、嘗
テ之ニ登リ「平湖秋月」
ノ四字ヲ題セリ。

〔兩高〕南高峯・北高峯
ナイフ。

〔陸宣公〕名ハ贄。唐ノ
德宗ノ時ノ名臣。宣公
ト諡セララル。
〔薄〕草ムラ。

高峯與波浴漾。湖碧天青。萬象激激。余遊興躍然。
偕學士呼小艇。渡孤山麓。從一奚童。登放鶴亭。徘徊



湖西

林處士墓下。已舍艇。取徑沮洳間。至望湖亭。凭檻四眺。即湖圓如鏡。兩高南屏諸峯。廻合如大環。蓋亭適踞湖山之中。於月夜尤勝。亭廢。今爲龍王祠。西行過陸宣公祠。左右有居人數十家。燈火隱見。林薄竝湖。行二里許。足小疲。坐西冷橋石欄。學士指點語。余曰

〔賈似道〕宋ノ理宗。度
宗ノ時ノ宰相。理宗嘗
テ耶チ葛嶺ニ賜フ。
〔記〕臨安志ナリ。
〔水竹院〕賈似道ノ別
莊。

〔顧〕カヘツテ。反ノ義。

〔梵唄〕經チヨム聲。
〔鳳林寺〕葛嶺ノ西ニ

宋賈似道後樂園廢址。在今葛嶺。又記稱水竹院。在西冷橋南。左挾孤山。右帶蘇隄。當卽此地。嗟乎。嵐影湖光。今不異昔。而當時勢燄之赫奕。妖冶歌舞亭榭之侈麗。今皆亡有。旣已蕩爲寒煙矣。而舉其姓名。三尺童子。猶欲唾之。而林逋一布衣。垂六百余年。遺蹟顧至今。尙存何耶。相與慨歎久之。
孤山來。經僧舍六七。梵唄寂然。惟鳳林寺聞鐘聲。寥



亭 鶴 放

在リ。俗ニ喜鶴寺トイフ。

〔白居易〕字ハ樂天、唐ノ詩人。元稹ト並稱セラレテ元白トイヒ、又劉禹錫ト並稱セラレテ劉白トイフ。大中元年歿ス、年七十五。

〔蘇軾〕十三頁頭註參照。

寥也。作記以游之明日。

〔清名家古文所見集〕

商山路有感

白居易

萬里路長在。

六年今始歸。

所經多舊館。

大半主人非。

望湖樓

蘇軾

黑雲翻墨未遮山。

白雨跳珠亂入船。

卷地風來忽吹散。

望湖樓下水如天。

二五 愛蓮說

周惇頤

水陸草木之花、可愛者甚蕃。晉陶淵明獨愛菊、自李唐以來、世人甚愛牡丹。予獨愛蓮之出淤泥而不染、

〔亭亭〕卓立ノ貌。

〔植〕タツナリ。

〔翫〕ナレ、モテアソブコト。

濯清漣而不妖、中通外直、不蔓不枝、香遠益清、亭亭淨植、可遠觀而不可褻翫焉。



（筆信正野狩）圖蓮愛叔茂周

予謂菊花之隱逸者也、牡丹花之富貴者也、蓮花之

君子者也。噫、菊之愛、陶後鮮有聞、蓮之愛、同予者何人。牡丹之愛、宜乎衆矣。

〔古文眞寶後集〕

宜乎、古來騷人韻士、載之圖畫、揚之歌詠、推爲名山第一也。

〔棧雲峽雨日記〕

〔陶潛〕十七頁頭註參照。

二六 雜詩

詩

陶

潛

結廬在人境。

而無車馬喧。

問君何能爾。

心遠地自偏。

採菊東籬下。

悠然見南山。

山氣日夕佳。

飛鳥相與還。

此間有真意。

欲辨已忘言。

人心不和平、則百般病痛自此起矣。學者應事接物、皆須要胸裏和平。和平則忿厲粗暴之氣、自然消除、便是無暴其氣之事、養氣之工夫也。(慎思錄)

二七 鴻門之會

司馬遷

楚軍夜擊院秦卒二十餘萬人新安城南行略定秦地。函谷關有兵守關不得入。又聞沛公已破咸陽。項羽大怒。使當陽君等擊關。項羽遂入。至于戲西。沛公軍霸上。未得與項羽相見。沛公左司馬曹無傷使人言於項羽曰。沛公欲王關中。使子嬰爲相。珍寶盡有之。項羽大怒曰。且日饗士卒。爲擊破沛公軍。當是時。項羽兵四



函谷關故地現景

〔卷末地圖參照〕
〔司馬遷〕字子長。前漢ノ龍門ノ人。世ニ太史公ト稱ス。
〔鴻門〕今ノ陝西省西安府臨潼縣ノ東ニ在リ。
〔新安〕今ノ河南府瀋池縣ノ東ニ在リシ城ナリ。
〔沛公〕劉邦、後ニ漢ノ高祖。
〔咸陽〕秦ノ都。
〔當陽君〕黥布ナリ。
〔戲・霸〕共ニ水ノ名。戲水ハ新豐ノ東二十里ニ在リ。
〔霸上〕今ノ陝西省長安縣ノ東ニ在リ。
〔司馬〕官名。軍旅兵馬ノコトヲ司ルモノ。

〔新豐〕縣名。陝西省臨潼縣ノ東北ニ在リ。

〔五采〕采ハ彩ニ同ジ。

〔左尹〕楚ノ官名。

〔項伯〕名ハ纏、伯ハ其ノ字ナリ。

〔季父〕スエノ叔父。

〔留侯〕張良。後ニ留ニ封セラル。故ニイフ。

〔鯁生〕小人タイフ。

〔内〕納ニ同ジ。

十萬、在新豐、鴻門。沛公、兵十萬、在霸上。范增、説項羽曰、沛公居山東時、貪於財貨、好美姬。今入關、財物無所取、婦女無所幸。此其志不在小。吾令人望其氣、皆爲龍虎、成五采。此天子氣也。急擊勿失。

楚左尹項伯者、項羽季父也。素善留侯張良。張良是時從沛公。項伯乃夜馳之沛公軍、私見張良、具告以事、欲呼張良與俱去。曰、毋從俱死也。張良曰、臣爲韓王送沛公。沛公今事有急、亡去不義、不可不語。良乃入、具告沛公。沛公大驚曰、爲之奈何。張良曰、誰爲大王爲此計者。曰、鯁生説我曰、拒關毋内諸侯、秦地可

〔不如〕

〔不敢〕

〔孰與〕

〔卮〕酒器ナリ。

〔爲壽〕爵(サカヅキ)ヲ尊者ニ進メテ無疆ノ壽ヲ獻ズルタイフ。

〔籍〕簿籍ヲ作リテ之ヲ記録スルタイフ。

〔將軍〕項羽ヲサス。時ニ項羽、諸侯ノ上將軍タリ。

〔倍〕背ナリ。

盡王也。故聽之。良曰、料大王士卒、足以當項王乎。沛公默然曰、固不如也。且爲之奈何。張良曰、請往謂項伯、言沛公不敢背項王也。沛公曰、君安與項伯有故。張良曰、秦時與臣游。項伯殺人、臣活之。今事有急、故幸來告良。沛公曰、孰與君少長。良曰、長於臣。沛公曰、君爲我呼入。吾得兄事之。張良出、要項伯。項伯即入見沛公。沛公奉卮酒爲壽、約爲婚姻。曰、吾入關、秋毫不敢有所近。籍吏民、封府庫、而待將軍。所以遣將守關者、備他盜之出入、與非常也。日夜望將軍至、豈敢反乎。願伯具言臣之不敢倍德也。項伯許諾、謂沛公

〔蚤〕早ニ同ジ。

〔郤〕隙ニ同ジ。ヘダテチ生ジテ仲惡シクナル

〔今者〕



鴻門之會 (傳畫桑扶)

曰、「旦日不可不蚤自來謝項王。」沛公曰、「諾。」於是項伯復夜去至軍中具以沛公言報項王因言曰、「沛公不先破關中公豈敢入乎今人有大功然擊之不義也不如因善遇之項王許諾。」

沛公旦日從百餘騎來見項王至鴻門謝曰、「臣與將軍戮力而攻秦將軍戰河北臣戰河南然不自意能先入關破秦得復見將軍於此今者有小人之言令將軍與臣有郤項王曰、「此沛公左司馬曹

コト。郤ハスキマ。ヒマ。

〔亞父〕亞ハ次ナリ。之ヲ尊敬スルコト父ニ次グナリ。

〔目〕メクバセスルチイフ。

映



〔若〕汝ナリ。不者。

無傷言之不然籍何以至此項王即日因留沛公與飲項王項伯東嚮坐亞父南嚮坐亞父者范增也沛公北嚮坐張良西嚮侍范增數目項王舉所佩玉玦以示之者三項王默然不應范增起出召項莊謂曰、「君王爲人不忍若入前爲壽壽畢請以劍舞因擊沛公於座殺之不者若屬皆且爲所虜莊則入爲壽壽畢曰、「君王與沛公飲軍中無以爲樂請以劍舞項王曰、「諾。」項莊拔劍起舞項伯亦拔劍起舞常以身翼蔽沛公莊不得擊。」

於是張良至軍門見樊噲樊噲曰、「今日之事何如良

〔同命〕猶ホコレト生
死ヲ同ジクセント言フ
ガ如シ。

〔眦〕マナジリ。

〔跽〕跪ニ同ジ。膝ヲツ
イテ身ガマヘスルコ
ト。

〔何爲者〕



〔彘肩〕豕ノ肩ノ肉。

〔且〕

曰、甚急。今者項莊拔劍舞。其意常在沛公也。噲曰、此
迫矣。臣請入與之同命。噲即帶劍擁盾入軍門。交戟
之衛士欲止不內。樊噲側其盾以撞衛士。仆地。噲遂
入。披帷西嚮立。瞋目視項王。頭髮上指。目眦盡
王按劍而跽曰、客何爲者。張良曰、沛公之參乘樊噲
者也。項王曰、壯士。賜之卮酒。則與斗卮酒。噲拜謝起
立而飲之。項王曰、賜之彘肩。則與一生彘肩。樊噲覆
其盾於地。加彘肩上。拔劍切而啗之。項王曰、壯士能
復飲乎。樊噲曰、臣死且不避。卮酒安足辭。夫秦王有
虎狼之心。殺人如不能舉。刑人如恐不勝。天下皆叛

〔懷王〕楚ノ王。

〔細說〕細人ノ說。ツマ
ラヌ者ノ言フコト。

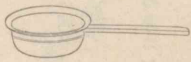
〔應〕コタフ。返答。

〔如今〕方今ニ同ジ。タ
ダイマ。如ハ助字。

〔操〕トル。持參スル。

之。懷王與諸將約曰、先破秦入咸陽者王之。今沛公
先破秦入咸陽。毫毛不敢有所近。封閉宮室。還軍霸
上。以待大王來。故遣將守關者。備他盜出入與非常
也。勞苦而功高。如此未有封侯之賞。而聽細說。欲誅
有功之人。此亡秦之續耳。竊爲大王不取也。項王未
有以應曰、坐。樊噲從良坐。坐須臾。沛公起行。廁因招
樊噲出。沛公已出。項王使都尉陳平召沛公。沛公曰、
今者出未辭也。爲之奈何。樊噲曰、大行不顧細謹。大
禮不辭小讓。如今人方爲刀俎。我爲魚肉。何辭爲。於
是遂去。乃令張良留謝。良問曰、大王來何操。曰、我持

玉斗



盾



〔鄠山〕 陝西省臨潼縣ノ東南ニ在リ。

〔道〕 トホツテ。經テ。

〔芷陽〕 陝西省長安縣ノ東ニ在リ。

〔不勝枹杓〕 猶ホ多ク飲ム能ハズトイフガ如シ。枹ハ杯ニ同ジ。杓ハ酒ヲ酌ム器。

〔大將軍〕 范增ヲサス。

〔督過〕 タダシ、トガメル。

白璧一雙、欲獻項王、玉斗一雙、欲與亞父、會其怒、不敢獻。公爲我獻之。張良曰、謹諾。

當是時、項王軍在鴻門下、沛公軍在霸上、相去四十里。沛公則置車騎、脫身獨騎、與樊噲、夏侯嬰、靳彊、紀信等四人、持劍盾步走、從鄠山下、道芷陽、閒行。沛公謂張良曰、從此道至吾軍、不過二十里耳。度我至軍中、公乃入。沛公已去、閒至軍中、張良入謝曰、沛公不勝枹杓、不能辭謹、使臣良奉白璧一雙、再拜獻大王足下、玉斗一雙、再拜奉大將軍足下。項王曰、沛公安在。良曰、聞大王有意督過之、脫身獨去、已至軍矣。項

〔唉〕 歎恨シテ聲ヲ發スルノ辭。

王則受璧置之座上。亞父受玉斗置之地、拔劍撞而破之曰、唉、豎子不足與謀。奪項王天下者、必沛公也。吾屬今爲之虜矣。沛公至軍、立誅殺曹無傷。

〔史記〕

與斗卮酒。——不與存焉。——不足與謀。——與諸將約。——與於不仁之甚者也。——與其奢也寧儉。——孰與君少長。

居數日、項王引兵西屠咸陽、殺秦降王子嬰、燒秦宮室、火三月不滅。收其貨寶婦女而東。人或說項王曰、關中阻山河、四塞、地肥饒、可都以霸。項王見秦宮室皆以燒殘破、又心懷思欲東歸。曰、富貴不歸故鄉、如衣繡夜行、誰知之者。說者曰、人言「楚人沐猴而冠耳」。果然。項王聞之、烹說者。

〔史記〕

〔人或說〕 漢書ニハ韓生トアリ。

〔四塞〕 東ニ函谷、南ニ武關、西ニ散關、北ニ蕭關在リ。

二八 垓下之戰

曾先之

(卷末地圖參照)
 (曾先之) 字ハ從野。元ノ人。十八史略ノ著者。
 (漢五年) 孝元天皇(八代)ノ十二年(四五)。
 (王) 漢王。後ニ漢ノ高祖。
 (固陵) 今河南省開封道太康縣ノ西ニ在リ。
 (韓信) 少ニシテ家甚ダ貧シ。後、項羽ニ干メテ用ヒラレズ。蕭何ニヨリテ劉邦ニ歸シ、漢ノ三傑ニ數ヘラル。
 (彭越) 初メ漁ヲ事トス。後、劉邦ニ從フ。
 (黥布) 英布ナリ。罪アリテ黥セラレシ故ニ黥布トイフ。初メ項羽ニ屬シ、後、漢ニ歸ス。
 (垓下) 今安徽省淮河道靈璧縣ニ在リ。
 (何一也) 何一也。
 (泣) 涙ナリ。
 (淮) 河南ニ發シ、安徽ノ中部ヲ東流シテ洪澤湖ニ入ル水名。

漢五年、王追羽至固陵。韓信、彭越、引兵來。黥布亦會羽至垓下。兵少食盡。信等乘之。羽敗入壁。圍之數重。羽夜聞漢軍四面皆楚歌。大驚曰：「漢皆已得楚乎？何楚人多也。」起飲帳中。命虞美人起舞。悲歌慷慨。泣數行下。其歌曰：

力拔山兮氣蓋世。時不利兮騅不逝。騅不逝兮可奈何。虞兮虞兮奈若何。

騅者、羽平日所乘駿馬也。左右皆泣。莫敢仰視。羽乃夜從八百餘騎。潰圍南出。渡淮。迷失道。陷大澤。

楚歌の原
 漢書卷九十五
 項羽の歌

(東城) 今安徽省淮河道定遠縣ノ東南ニ在リ。
 (烏江) 今安徽省安慶道和縣ニ在リ。
 (亭長) 烏江亭ノ長ナリ。
 (籍) 項羽ノ名。
 (縱) 獨不(一)乎

中。漢追及之。至東城。乃有二十八騎。羽謂其騎曰：「吾起兵八歲。七十餘戰。未嘗敗也。今卒困此。此天亡我。非戰之罪。今日固決死。願為諸君決戰。必潰圍斬將。令諸君知之。皆如其言。」

於是欲東渡烏江。亭長艤船待曰：「江東雖小。亦足以王。願急渡。」羽曰：「籍與江東子弟八千人。渡江而西。今無一人還。縱江東父兄。憐而王我。我何面目復見。獨不愧於心乎？」自刎而死。楚地悉定。獨魯不下。王欲屠之。至



江 馬

〔絃誦〕琴ヲ彈シ詩書ヲ誦スルナリ。
〔主〕楚ノ懷王、羽ヲ封ジテ魯王ト爲セリ。故ニ主トイフ。

城下猶聞絃誦之聲爲其守禮義之國爲主死節持羽頭示之乃降。（十八史略）

縱——縱令——假令——假使——假如

〔會稽守〕會稽郡ノ守ナリ。會稽ハ今浙江省會稽道紹興縣。
〔舉吳中兵〕此ノ時、會稽ノ郡守、吳ヲ治メタル故ナリ。吳中ハ今江蘇省蘇常道吳縣。

項梁者楚將項燕之子也。嘗殺人。與兄子籍避仇吳中。籍字羽。少時學書不成。去學劍。又不成。梁怒。籍曰。書足以記姓名而已。劍一人敵。不足學。學萬人敵。梁乃教籍兵法。會稽守殷通欲起兵。應陳勝。使梁爲將。梁使籍斬通。佩其印綬。遂舉吳中兵。得八千人。籍爲裨將。時年二十四。（十八史略）

〔杜牧〕十二頁頭註參照。

二九 題鳥江亭

杜牧

〔不可期〕一本ニ「事不期」ニ作ル。

勝敗兵家不可期。包羞忍恥是男兒。
江東子弟多才俊。捲土重來未可知。

〔胡曾〕唐ノ詩人。詠史二名アリ。

三〇 鳥江

胡曾

爭帝圖王勢已傾。八千兵散楚歌聲。
鳥江不是無船渡。恥向東吳再起兵。

三一 孟子鈔

一 萬物備於我

孟子曰。萬物皆備於我矣。反身而誠。樂莫大焉。強恕而行。求仁莫近焉。（盡心上）

二 天時地利

孟子曰。天時不如地利。地利不如人和。三里之城。七

〔莫〕〔蓋〕
〔強恕〕ツトメテ已チ推シテ人ニ及ボスコト。オモヒヤリチ十分ニスルコト。

〔天時〕時日方位ノ吉凶チイフ。

〔地利〕山川ノ險阻、城池ノ固メテイフ。
 〔人和〕民心歸依シ上下相親シムチイフ。
 〔三里・七里〕城郭ノ小ナル者、郭ハ外城即チ二ノ丸ナリ。
 〔環〕圍ナリ。
 〔革〕甲ナリ。
 〔委〕棄ナリ。
 〔城〕限界ヲ設クルナリ。
 〔威〕威服セシムルナリ。
 〔畔〕叛ニ同ジ。

〔子路、人告之云云〕其ノ善ニ選ラントスル進修的勇氣ニ富メルチアラハス。

里之郭、環而攻之、而不勝。夫環而攻之、必有得天時者矣。然而不勝者、是天時不如地利也。城非不高也、池非不深也、兵革非不堅利也、米粟非不多也、委而去之、是地利不如人和也。故曰：域民不以封疆之界、固國不以山谿之險、威天下不以兵革之利。得道者多助，失道者寡助。寡助之至，親戚畔之；多助之至，天下順之。以天下之所順，攻親戚之所畔，故君子有不戰、戰必勝矣。（公孫丑下）

三 舍己從人

孟子曰：子路、人告之以有過則喜。禹聞善言則拜。大

〔耕・稼・陶・漁〕舜ノ微賤時代チサス。
 〔與〕許ナリ。又助ナリ。

〔順〕非テ遂グルチイフ。

〔辭〕辯解ノ辭。

〔蘇軾〕十三頁頭註參照。
 〔留侯〕張良。

舜有大焉。善與人同，舍己從人，樂取於人以爲善。自耕稼陶漁，以至爲帝，無非取於人者。取諸人以爲善，是與人爲善者也。故君子莫大乎與人爲善。（公孫丑上）

四 過則改之

孟子曰：古之君子，過則改之。今之君子，過則順之。古之君子，其過也，如日月之食，民皆見之，及其更也，民皆仰之。今之君子，豈徒順之，又從而爲之辭。（公孫丑下）

三二 留侯論

古之所謂豪傑之士，必有過人之節。人情有所不能

蘇

軾

凡人々々...
解文...
...

〔子房〕張良ノ字。
〔安知〕非一。

〔已〕甚ナリ。

〔刀鋸鼎鑊〕刀ハ割刑、鋸ハ別刑。鑊ハ鼎ノ大ニシテ足ナキモノ。
〔賁育〕孟賁・夏育共ニ古ノ勇者。

忍^ニ者^ハ匹夫見辱^{シテ}拔劍而起^{シテ}挺身而鬪^ス。此不足^ク爲^ル勇也。天下有大勇者卒然臨^ニ之而不驚^ル。無故加之而不怒。此其所挾持者甚大而其志甚遠也。夫子房受書於圯上之老人也。其事甚怪。然亦安知其非秦之世有隱君子者出而試之。觀其所以微見其意者皆聖賢相與警戒之義。而世不察以爲鬼物。亦已過矣。且其意不在書。當韓之亡秦之方盛也。以刀鋸鼎鑊待天下之士。其平居無罪夷滅者不可勝數。雖有賁育無所獲施。夫持法太急者其鋒不可犯。而其勢未可乘。子房不忍忿忿之心以匹夫之力而

〔二擊之間〕博浪沙ノ事ヲサス。

〔何者〕

〔伊尹・太公〕伊尹ハ湯ヲ佐ケテ桀ヲ伐チ、太公ハ武王ヲ佐ケテ紂ヲ伐ツ。

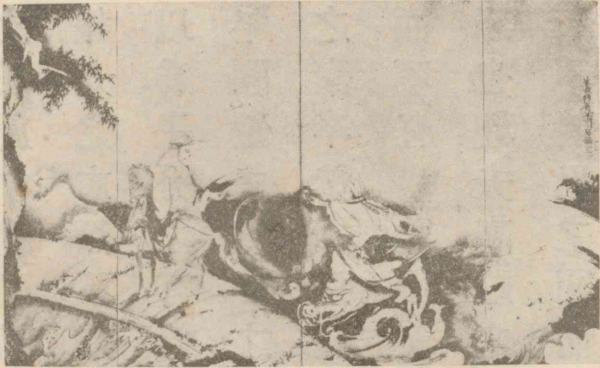
〔荊軻〕燕ノ太子丹ノ爲ニ秦ノ始皇ヲ刺サントシテ果サズ。

〔聶政〕嚴仲子ノ爲ニ韓ノ相俠累ヲ刺ス。

〔鮮腆〕尊大ノ義。

〔肉袒牽羊〕服シテ臣隸タルコトヲ示シタル

遲^ク於^テ一擊之間。當此之時子房之不死者其間不能容髮。蓋亦危矣。千金之子不死於盜賊。何者其身可愛而盜賊之不足以死也。子房以蓋世之才不爲伊尹太公之謀而特出於荊軻聶政之計以僥倖於不死此圯上老人所爲深惜者也。是故倨傲鮮腆而深折之。彼其能有所忍也。然後可以就大事。



黃石公張良曾我肅白筆

故曰孺子可教也。楚莊王伐鄭。鄭伯肉袒牽羊以迎。

〔大父〕祖父チイフ。
〔五世〕五代ノ韓王。
〔倉海君〕東夷ノ君長。

〔下邳〕江蘇省ニ在リ。

〔圯〕閑ト同ジ。
〔圯〕土橋。

〔穀城山〕山東省東阿縣ノ東北ニ在リ。

大父、父、五世相韓故。良東見倉海君、得力士、爲鐵椎、重百二十斤。秦皇帝東游、良與客狙擊秦皇帝、博浪沙中、誤中副車。秦皇帝大怒、大索天下、求賊甚急、爲張良故也。良乃更名姓、亡匿下邳。

良嘗閒從容步游下邳圯上。有一老父、衣褐、至良所、直墮其履圯下、顧謂良曰、孺子、下取履。良愕然、欲殿之、爲其老、彊忍下取履。父曰、履我。良業爲取履、因長跪履之。父以足受、笑而去。良殊大驚、隨目之。父去里所、復還曰、孺子可教矣。後五日、平明、與我會此。良因怪之、跪曰、諾。五日平明、良往。父已先在。怒曰、與老人期、後何也。去。曰、後五日早會。五日鷄鳴、良往。父又先在。復怒曰、後何也。去。曰、後五日復早來。五日、良夜未半往。有頃、父亦來。喜曰、當如是。出一編書曰、讀此、則爲王者師矣。後十年興。十三年、孺子見我。濟北穀城山下、黃石、卽我矣。

遂去無他言、不復見。且日視其書、乃太公兵法也。良因異之、常習誦讀之。(史記)

三三 經下邳圯橋懷張子房

李白

子房未虎嘯、破產不爲家。滄海得壯士、

椎秦博浪沙。報韓雖不成、天地皆震動。

潛匿遊下邳。豈曰非智勇、我來圯橋上、

懷古欽英風。唯見碧流水、曾無黃石公。

歎息此人去、蕭條徐泗空。

〔智勇〕秦皇ヲ撃ツハ勇ナリ。下邳ニ潛匿スルハ智ナリ。
〔徐泗〕卽チ下邳ノ地。此ノ人已ニ逝キ、徐泗ノ間、蕭條トシテ今ニ至ルマデ此ノ人ナキチイフ。

〔下邳〕江蘇省ニ在リ。
〔李白〕二十頁頭註參照。

〔爲〕治ナリ。

〔蘇軾〕十三頁頭註參照。

〔元豐六年〕宋ノ神宗ノ年號。東坡ガ湖北省ノ黃州ニ謫居セシ間ノコト。

〔藻荇〕モアサザ。共ニ水草ノ名。

〔竹柏〕ナギ。〔少〕缺ナリ。

〔李公擇〕名ハ常。哲宗ノ時、御史中丞トナル。

三四 東坡小品

一 記承天寺夜游

蘇

軾

元豐六年十月十二日夜、解衣欲睡、月色入戶、欣然



東坡騎驢圖 (拙宗等楊筆)

起行、念無與爲樂者、遂至承天寺、尋張懷民、懷民亦未寢、相與步于中庭、庭下如積水、空明水中藻荇交

橫、蓋竹柏影也。何夜無月、何處無竹柏、但少閑人如吾兩人者耳。

(八大家類選)

二 與李公擇

某啓。示及新詩、皆有遠別惘然之意。雖兄之愛我厚、

不巳兩、小屋如漁舟、濛濛水雲裏、空庖煮寒菜、破灶燒濕草、那知是寒食、但見烏銜帛、君門深九重、墳墓在萬里、也擬哭、淪窮、死灰吹不起。

右黃州寒食二首

(初メノ二字ハ前ノ句、兩ノ字ハ混ジタルモノ、於邑) 煩悶愁苦スルコト。

然僕本以鐵心石腸待公、何乃爾耶。吾儕雖老且窮、而道理貫心肝、忠義填骨髓、直須談笑於死生之際、若見僕困窮、便相於邑、則與不學道者、不大相遠矣。兄造道深、中心不爾、出於相好之篤而已。然朋友之義、專務規諫、輒以狂言廣兄

之意爾。僕雖懷坎壈於時、遇事有可尊主澤民者、便忘軀爲之、禍福得喪、付與造物、非兄僕豈發此看訖

〔惘然〕意ヲ失フ貌。

〔何乃一耶〕

不巳兩、小屋如漁舟、濛濛水雲裏、空庖煮寒菜、破灶燒濕草、那知是寒食、但見烏銜帛、君門深九重、墳墓在萬里、也擬哭、淪窮、死灰吹不起。

右黃州寒食二首

(初メノ二字ハ前ノ句、兩ノ字ハ混ジタルモノ、於邑) 煩悶愁苦スルコト。

〔造〕詣ニ同ジ。

〔坎壈〕志ヲ得ザルコト。不遇。

〔造物〕造化ニ同ジ。天

タイフ。〔訖〕終ナリ。盡ナリ。

便火之不知者、以為詬病也。

(唐宋八大家文讀本)

〔芳野世育〕字ハ叔果。金陵ト號ス。徳川時代ノ末ニ昌平覺ノ儒官トナル。明治十一年歿ス、年七十七。

〔天步艱難〕天運未ダ至ラズ、時ノ艱難ナルタイフ。

〔鑿與遠狩〕後醍醐天皇ノ隠岐ニ遷サレ給ヒシタイフ。

〔熱〕蟄伏セル蟲。

〔萌〕草ノ芽。
〔苗〕草ノモエ出ヅル貌。

三五 新建新田公祠堂記 芳野世育

天地如此大矣。古今如此久矣。而其精忠鴻義之萃于一門、事業赫赫、不可磨滅者、其唯新田氏楠氏二公之事歟。

曩昔、方天步艱難、鑿與遠狩、二公獨先天下、振浩氣、唱大義。於是乎、四方響應、建武中興之業、以成譬之、雷電一發、諸蟄振、而衆萌茁、以成春。其功烈、岳崇海

〔於戲〕歎美ノ聲。

〔自非〕

〔泰山義〕而鴻毛身。司馬遷ノ報任安書ノ句ニ本ヅク。

〔古人〕蘇東坡ノ語。前課參照。

〔農樵〕農夫・樵夫。
〔吁嗟〕歎息スルコト。

〔金山〕上野國新田郡太田町ノ北ニ在リ。

〔箒〕細キ竹。
〔虺〕マムシ。毒蛇ナリ。

於戲盛矣乎。既而廟謨不善、一賊殞而一賊起、及其不可爲也、二公相繼戰歿、父死而子繼、兄殞而弟興、舉族殲於王事。是天地古今之所無、自非泰山義而鴻毛身者、其何以能然。古人曰、道理貫心肝、忠義填骨髓。蓋二公之謂也。

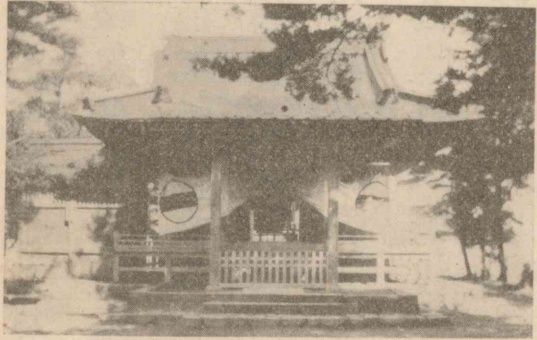
往年水戸義公、修楠公之墓、以表其忠誠、而如新田公之墳、則蕪沒于荒煙寒草中、農樵時過而吁嗟焉。耳。上毛金山、公玄孫明純之所築焉、以據也。予嘗經過中山道、欲觀其遺蹟。土人曰、荒蕪久矣。老松陰森、深箒亂抽、豺狐窟、而虺蛇宅、不可行已。乃願望徘徊

〔丕〕大ナリ。

〔俊純君〕岩松氏。通稱萬次郎。明治十六年、男爵ヲ授ケラル。

〔割〕割ニ同ジ。割ナリ。

〔于喁〕前後相應ズル聲。



社 神 田 新

而去。今也皇運復矣、庶政丕新、墜典舉、廢禮興。凡有
 功于王室者、或旌表、祿其後、或追褒列之祀典。枯骨
 放光、神德加崇、洵足以振天下
 之義氣、激天下之士風矣。
 公之裔孫俊純君、欲作祠堂、與
 毛人謀、卜地金山上、請得允。朝
 廷爲劃賜地若干畝、追褒列祀
 典。毛人乃欣舞、剗穢草、誅惡木、
 夷險豁隘、亟鳩良材、募名工、于
 喁之聲、斧斤之風、山響谷應、豐宇雄壯、廟貌儼然、不

〔祥颺〕祥風。メテタキ風。

〔清水純崎〕樂山ト號ス。金陵ノ親戚。

〔貞珉〕固クシテ美シキ石。轉ジテ石碑ノ義。

〔義林之鬼〕勤王ノ士ノ仲間ニ入りテ死セルタイフ。芳野氏ノ祖先ハ、大和ノ人。吉野朝ニ仕ヘタリ。

〔形魄〕肉體タイフ。〔魂氣〕靈魂タイフ。

〔無一無一〕

〔仰止〕アフギノゾム。瞻望。止ハ語助。
 〔北陸云云〕延元三年、義貞越前ニ戰死ス。土人ノヲ祀ル。今藤島神社トイフ。
 〔廟食〕神ニ祀ラルルタイフ。

日而成。因卜日修祀事。是日也、天朗氣清、祥颺翻錦
 幡、瑞雲護神劍。遠近來拜、至感激泣下。清水純崎亦
 繫於公十九世曾孫、與其兄純忠謀欲鐫貞珉、以傳
 其盛事、來請予文。嗟乎、予祖亦爲義林之鬼、盍樂而
 記之。
 夫形魄歸地、魂氣則存。窈冥雖無聲臭、苟至誠招之、
 無時無所、洋洋乎莫不降格矣。況金山公之所朝夕
 仰止、且臣子之裔羅敷旁近、則公之神、不歸北陸、而
 歸茲土也必矣。抑神之無所歸、五百年于斯、今而得
 所歸而廟食、可謂善敬神、善慰神矣。

〔群黎〕庶民チイフ。

夫聖上之恩、如斯其重、毛人之追思、如斯其厚、則其威靈護皇基、懿德保群黎、吾復奚疑、因記所期、以告將來。

（金陵遺稿）

嗚呼 嗟呼 猗歎 於戲 噫 吁

無貴無賤——無貴賤。無人無情。無德不報。

泰山義而鴻毛身——死或重於泰山、或輕於鴻毛。（司馬遷）

臨危不懼、當義不愛其身、是君子處變之道、不可不如此、須於此能勇猛果敢而奮發矣、若恐怖苟免、則雖平日有小廉曲謹、不足觀而已、蓋臨大節、不可奪、可爲君子人也。

（慎思錄）

〔正觀公〕菊池武光ノ法諡ナリ。

〔賴 襄〕二十八頁頭註參照。

〔正平〕後村上天皇ノ年號。十四年（三一九）。

〔文政〕仁孝天皇ノ年號。元年（西七一）。

〔己亥〕後村上天皇ノ正平十四年ナリ。

三六 下筑後河、過菊池正觀公戰處、

感而有作

賴

襄

筑後河戰

正平十四年、少貳賴尙以兵六萬來攻。菊池武光發八千人、奉征西將軍懷良、夾筑後河而陣。武光以銳兵先涉。賴尙卻、保大原。武光夜遣子武政等潛兵、因河水亂軍聲以襲之、獲賴尙二子。因大戰。懷良被創、北畠顯信等死之。武光身先士卒、馬傷胄裂、斬一敵將、奪其馬與胄、復進、竟大破之。（外史）

文政之元十一月、

吾下筑水、儼舟筏、

水流如箭、萬雷吼、

過之、使人豎毛髮、

居民何記正平際、

行客長思己亥歲、

下筑後河、過菊池正觀公戰處、感而有作

秋風辭

〔國賊〕足利義詮等ヲサス。
 〔鴟張〕鴟ハ梟ニ同ジ。梟ノ翼ヲ張レル勢ヲイフ。
 〔遺詔〕後醍醐天皇ノ遺詔ナリ。
 〔龍種〕皇子懷良親王ヲサス。
 〔衝枚〕枚ハ形箸ノ如ク、口ニ衝ミ紐ヲ以テ首背ニ結び、軍兵ヲシテ談話セシメザルモノ。
 〔晉〕毗ニ同ジ。
 〔四世〕武時・武光・武政・武朝ナリ。
 〔儔侶〕等類ナリ。
 〔遠巡〕行キテ進マザルチイフ。
 〔征西府〕筑紫鎮撫ノ府。其ノ址ハ肥後國八代ニ在リ。
 〔棟蓐〕兄弟チイフ。

當時國賊擅鳴張、
 勤王諸將前後歿、
 遺詔哀痛猶在耳、
 大舉來犯彼何人、
 河亂軍聲代衝枚、
 馬傷胄破氣益奮、
 被箭如蝟目皆裂、
 歸來河水笑洗刀、
 四世全節誰儔侶、
 棣萼未肯向北風。

七道望風助豺狼、
 西陲僅存臣武光、
 擁護龍種同生死、
 誓翦滅之報天子、
 刀戟相摩八千師、
 斬敵取胄奪馬騎、
 六萬賊軍終挫折、
 血迸奔湍噴紅雪、
 九國遠巡征西府、
 殉國劍傳自乃父。

〔卻明使〕正平二十三年、明使征西府ニ至ル。武光其ノ書辭ノ無禮ナルヲ以テ之ヲ卻ク。
 〔恭獻〕明ノ成祖、足利義滿ヲ封ジテ日本國王トナス。薨ズルニ及ビ諡シテ恭獻トイフ。
 〔狗鼠〕狗盜鼠竊。
 〔鬼雄〕英雄ノ靈魂。正觀公ヲサス。

嘗卻明使壯本朝、
 丈夫要貴知順逆、
 河流滔滔去不還、
 千載姦黨骨亦朽、
 聊弔鬼雄歌長句、

豈與恭獻同日語、
 少貳大友何狗鼠、
 遙望肥嶺嚮南雲、
 獨有苦節傳芳芬、
 猶覺河聲激餘怒。

苦節——大節——死節——氣節
 疾風知勁草、嚴霜識貞木。(顧愷之)

〔漢武帝〕前漢第六世ノ帝。名ハ徹トイフ。
 〔河東〕黄河ノ東ニ在ル郡ノ名。山西省ノ地。
 〔后土〕地ノ神。

三七 秋風辭
 漢武帝
 帝行幸河東、祠后土、顧視帝京、欣然中流、與群臣飲燕。帝歡甚、乃自作秋風辭曰、

〔佳人〕ヨキ臣下。

〔汾河〕山西省ニ在リ。

〔陸游〕放翁ト號ス。宋ノ文人。

〔碧花〕牽牛花ノ類。

〔三伏〕夏ノ土用ヲイフ。

〔秋光〕秋ノ景色ナリ。

秋風起兮白雲飛、
蘭有秀兮菊有芳、
泛樓船兮濟汾河、
簫鼓鳴兮發棹歌、
少壯幾時兮奈老何。

草木黃落兮雁南歸、
懷佳人兮不能忘、
橫中流兮揚素波、
歡樂極兮哀情多。

(文選)

三八 秋 懷

陸 游

園丁傍架摘黃瓜、
城市尙餘三伏熱。

村女沿籬采碧花、
秋光先到野人家。

三九 村 夜

白 居 易

霜草蒼蒼蟲切切、
獨出門前望野田。

村南村北行人絕、
月明蕎麥花如雪。

四〇 三 峽

麗 道 元

兩岸連山略無闕處、
重巖疊嶂、

隱天蔽日、
自非亭午夜分、
不見曦月、

至於夏水襄陵、
沿泝阻絕、
王命急宣、
有時朝發白帝、
暮到



峽 巫

〔白居易〕字ハ樂天、香山居士ト號ス。唐ノ詩人。

〔蒼蒼〕青白キ貌。

〔蟲切切〕蟲ノシキリニ鳴ク貌。

〔三峽〕廣谿峽・巫峽・西陵峽ヲイフ。

〔麗道元〕後魏ノ人。水經註ヲ著ス。

〔沿泝〕流ニ順フヲ沿トイヒ、流ニ逆フヲ泝トイフ。

〔絶巖〕キリ立チテ高キ山。
〔檉柏〕ビヤクシン。杉檜ノ類ノ木。
〔巖〕
〔屬引云云〕長クヒイテスサマジキコト。

〔陸游〕九十五頁頭註參照。

〔二十三日〕乾道六年〔皇紀八三三〕十月二十三日。

〔巫山〕四川省ニ在リ。

江陵其間千二百里雖乘奔御風不以疾也。春冬之時則素湍滌潭迴清倒影絕巖多生檉柏懸瀑布飛漱其間清榮峻茂良多趣味。每至晴初霜旦林寒澗肅常有高猿長嘯屬引凄異空谷傳響哀轉久絕。故漁者歌曰巴東三峽巫峽長猿鳴三聲淚沾裳。〔水經註〕

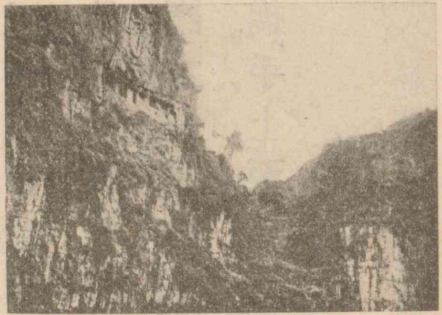
四一 巴蜀江山

陸

游

二十三日過巫山凝真觀謁妙用真人祠。真人即世所謂巫山神女也。祠正對巫山峯巒上入霄漢山脚直插江中。議者謂太華衡廬皆無此奇。然十二峯者

〔祝史〕カンヌシ。ハフリ。



巴蜀峽口

不可悉見。所見八九峯。惟神女峯最爲纖麗奇峭。宜爲仙真所託。祝史云。每八月十五夜月明時有絲竹之音。往來峯頂。山猿皆鳴。達旦方漸止。廟後山半有石壇。平曠傳云。夏禹見神女授符書於此壇上。觀十二峯宛如屏障。是日天宇晴霽。四顧無纖翳。惟神女峯上有白雲數片如鸞鶴翔舞徘徊久之不散。亦可異也。祠舊有烏數百。送迎客舟。自唐夔州刺史李貽詩已云。群鳥幸昨餘矣。近乾道元年忽不至。今

〔夔州〕四川省ニ在リ。

〔乾道元年〕南宋ノ孝宗帝ノ年號。

〔黢闇〕クラキコト。

〔歸・峽〕歸州ト峽州。共ニ湖北省宜昌府ニ在リ。

〔施州〕湖北省施南府。〔黃魯直〕名ハ庭堅、魯直ハ其ノ字。山谷ト號ス。詩ヲ善クシ、徽宗ノ朝ニ歿ス、年六十一。黃魯直ノ詩ハ「新喻道中寄元明用篤字韻」ト題セルモノ。

絶無一鳥不知其故。泊清水洞。洞極深。後門自山後出。但黢闇水流其中。鮮能入者。歲旱。祈雨頗應。二十四日。早抵巫山縣。在峽中。亦壯縣也。市井勝歸峽二郡。隔江南陵。山極高大。有路如綫。盤屈至絶頂。謂之一百八盤。蓋施州正路。黃魯直詩云「一百八盤攜手。上至今歸夢繞羊腸。即謂此也。」(入蜀記)

五月二十一日。出孟縣則黃河矣。河廣十里。濁浪洶涌。使人心悸。宜矣。秋潦一至。汎濫數十里。不復辨涯涘也。予客冬過蒲台。渡黃河。廣可二百尺。意謂名浮其實。至是始知。物皆不可以一斑槩全豹也。(棧雲峽兩日記)

〔李白〕二十頁頭註參照。

〔峨眉山〕四川省嘉定府峨眉山縣ニ在リ。二峯相對シテ宛モ峨眉ノ如シ。故ニイフ。〔平羌江〕四川省ノ雅州城北ニ在リ。〔清溪〕四川省成都府ノ東ニ在ル縣ノ名。〔渝州〕今ノ重慶。

〔不必〕

四二 峨眉山月歌

李

白

峨眉山月半輪秋。影入平羌江水流。夜發清溪向三峽。

思君不見下渝州。

四三 論語鈔

○子曰、有德者、必有言、有言者、不必有德、仁者、必有勇、勇者、不必有仁。(憲問第十四)

○子貢問曰、有一言、而可以終身行之者乎、子曰、其恕乎、己所不欲、勿施於人。(衛靈公第十五)

○孔子曰、益者三友、損者三友、友直、友諒、友多聞、益

〔便辟〕便ハ習熟ナリ。威儀ニ習ヘドモ直ナラザルモノ。
〔善柔〕人ニ媚ビ順ヒテ實直ナラザル者。
〔便佞〕辯論ハ上手ナレドモ、眞實ノ知識ナキモノ。

〔習〕生後得タル習慣。

〔窒〕道理ニ通セザルコト。
〔微〕他ノ動靜ヲ伺察スルナリ。
〔不孫〕孫ハ遜ニ通ズ。高慢ニシテ人ニ下ラザルコト。
〔訐〕人ノ不正不義ヲ摘發スルコト。
〔致命〕授命ニ同ジ。

○ 矣。友便辟、友善柔、友便佞、損矣。

（季氏第十六）

○ 孔子曰、君子有三戒。少之時、血氣未定、戒之在色。及其壯也、血氣方剛、戒之在鬥。及其老也、血氣既衰、戒之在得。

（同）

○ 子曰、性相近也、習相遠也。

（陽貨第十七）

○ 子貢曰、君子亦有惡乎。子曰、有惡。惡稱人之惡者、惡居下流而訕上者、惡勇而無禮者、惡果敢而窒者。曰、賜也、亦有惡也。惡微以爲知者、惡不孫以爲勇者、惡訐以爲直者。

（同）

○ 子張曰、士見危致命、見得思義、祭思敬、喪思哀、其

可已。

（子張第十九）

○ 子貢曰、君子之過也、如日月之食焉。過也、人皆見之。更也、人皆仰之。

（同）

四四 孝道

曾子曰、孝子之養老也、樂其心、不違其志。樂其耳目、安其寢處、以其飲食、忠養之。是故、父母之所愛、亦愛之。父母之所敬、亦敬之。

（禮記內則）

曾子曰、身也者、父母之遺體也。行、父母之遺體、敢不敬乎。居處不莊、非孝也。事君不忠、非孝也。泄官不敬、

〔日月之食〕日食・月食タイプ。

（敢不乎）

〔陳〕陣ト同ジ。

〔裁〕災ノ古字。

〔醜〕衆ナリ。類ナリ。己ノ等輩チイフ。

〔三牲〕牛・羊・豕。

〔賴 襄〕二十八頁頭註參照。

非孝也。朋友不信、非孝也。戰陳無勇、非孝也。五者不遂裁及於親、敢不敬乎。〔禮記祭義〕
子曰、孝子之事親、居則致其敬、養則致其樂、病則致其憂、喪則致其哀、祭則致其嚴。五者備矣、然後能事親。事親者、居上不驕、爲下不亂、在醜不爭、居上而驕則亡、爲下而亂則刑、在醜而爭則兵。此三者不除、雖日用三牲之養、猶爲不孝也。〔孝經〕

四五 送母路上短歌

賴

襄

東風迎母來

北風送母還

〔芳菲〕花木ノ美シキ貌。

〔槃跚〕ビツコチヒク貌。

來時芳菲路。

忽爲霜雪寒。

聞鷄卽裏足。

侍輿足槃跚。

不言兒足疲。

唯計母輿安。

獻母一杯兒亦飲。

初陽滿店霜已乾。

五十兒有七十母。

此福人閒得應難。

南去北來人如織。

誰人如我兒母歡。

四六 耶馬溪圖卷記

賴

襄

余嘗讀昔人畫、疑其山貌太奇峭、恐非天壤閒所有、

〔卷末地圖參照〕

〔耶馬溪〕大分縣下毛郡山國川上流ノ溪谷。モト山國谷ト稱セシテ、山陽此處ニ遊ビテ耶馬溪ト改稱セリ。

〔讀〕觀ルナリ

〔豐〕豐前國。

〔造物〕造化。

〔戊寅〕文政元年。
〔彦山〕筑前ニ在リ。

〔臘月〕陰曆十二月。

〔牖〕壁ヲ穿チテ造リ
シマドナイフ。



山 彦 英

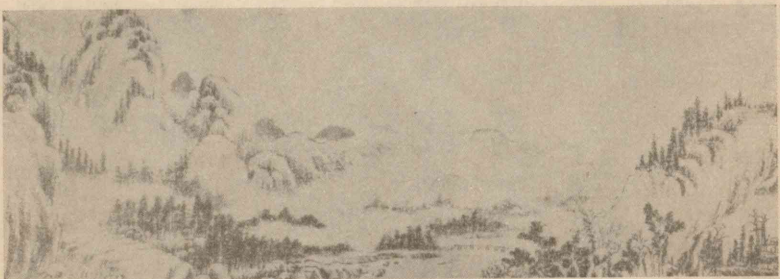
畫人一時興到、鼓舞其筆墨耳。及覩豐耶馬溪、乃知造物奇、怪畫手亦有寫不到者也。

又穿牖取明。余買炬以入。遇牖窺見。月在溪水朗然。宿民家。

歲戊寅、遊鎮西、過海、南望彦山於雲際、已覺其有異矣。既經二肥薩、隅、還寓豐後隈邑。臘月五日、入豐前、遇一水北來、蓋發源彦山者、沿焉而東、數十里、昏黑、覺左右峯巒皆非凡。山溪相迫、處鑿山腹、爲道。

〔愈〕愈
〔撥〕アツマリソビ
ニ攪ハ聚、疎ハ聳ナリ。
〔筍〕筍ニ同シ。
〔竈〕直木盛ンニ生ズルチイフ。

〔罅〕隙間チイフ。



（筆陽山頼）卷 圖 溪 馬 耶

翌、大霧待霽、乃發復沿溪東、愈東愈奇。群峯夾水攢竦、如春笋轟出。有土戴石者、石挾土者、全石者、全石破裂成洞穴者、兩石相鬪、其一欲仆者、石數層累成夏雲狀者、而樹自石罅橫生、縱生倒生而上指。叢生蔽石、如與石爭勢、而欲勝之。石又自樹中奮躍而出、而石陰皆苔紫、綠相間、或沒石半面、或沒全身。又如援樹攻石者、大抵峯勢石

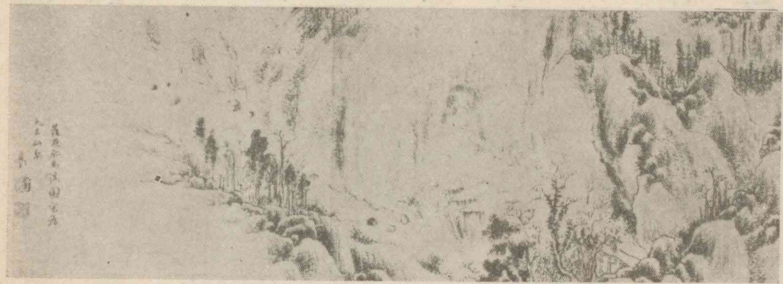
〔董・巨〕董源・巨然。共
三北宋ノ畫人。
〔槎牙〕樹枝ノカドダ
チ入りクメル貌。
〔倪・黃〕倪瓚・黃公望。
共二元ノ畫人。
〔王叔明〕名ハ蒙。叔明
ハ字。元末明初ノ畫人。

〔柿阪〕大分縣下毛郡
城井村ニ屬ス。

〔鼈突蕭然〕何ノ肴モ
ナキ意。

〔豬〕猪。

〔肪脆〕アブラ多クヤ
ハラカキコト。
〔大白〕大杯。



耶馬溪圖卷記 (筆陽山頼) 卷 圖 溪 馬 耶

皴如董巨刻意圖。時窮冬多老木
葉脫槎牙瘦古皆倪黃筆法而苔
枯蹙蒼渴者王叔明也。古人筆墨
不吾欺也。

至柿阪憩孤店。店面石壁數丈飛
泉懸焉。仰則更有高峯不知其幾
十丈。余急釋所佩酒瓢命燭之竈
突蕭然。會一獵師新獲豪豬割而
煮之。肪脆如水。連引數大白。又行
溪又數曲。隨峯勢上下。或激雷噴

雪或淳膏凝碧。峯影爲之或碎或全。似水妬山而亂
其影也。

至屈智林溪稍開。有小村。過一橋。自此行溪北開者
益開。數十里。詣古城。正行寺。寺主含公。余故人。埃余
既久。余先詫曰。君州山水大奇。含公曰。更有奇者。使
子目之。

居二日。與含公南行。行田腔間。至仙人巖。巖石突立
山頂。含公指示余。余不甚賞。其明又徑田腔。至羅漢
寺。寺據山。鑿山作洞壑。橋梁狀安五百像。余復不甚
賞。宿寺前。逆旅挑燈而談。余曰。山不得水。不生動。石

〔淳膏〕水。靜深ニシ
テ、膏ヲ湛ヘタル如ク
ナルチイフ。

〔屈智林〕口ノ林。柿阪
ノ東北ニ在リ。

〔古城〕大分縣下毛郡
永添村ニ在リ。

〔含公〕僧大含。雲華ト
號ス。豐後國竹田ノ人。
詩及ビ畫ヲ善クス。

〔詫〕大ゲサニ驚異ノ
言葉ヲ放ツコト。

〔腔〕田ノ畦。

〔不甚〕
〔羅漢寺〕大分縣下毛
郡上津村ニ在リ。

〔逆旅〕旅舎チイフ。莊
子山木篇ニ「陽子之宋
宿於逆旅」トアリ。

〔坦夷〕平坦ナルコト。

〔宜〕也。

〔與偕〕

〔幹〕緊要ナル事。

不得樹、不蒼潤。所以余賞馬溪、而不賞仙巖。至於羅漢、則人工耳。然皆馬溪之支裔矣。且馬溪、溪山相迫、無田塍礙目、而其路坦夷、真可遊也。然爲二豐通道、過者慣看、況公等生長此土、宜不覺其奇也。余則再遊、不可期。將復溯之、以諦觀之。含公奮袂與偕。

二

早發過一水、北出馬溪口、峯容樹色、忽覺迴別。自淺入深、自平入奇。沂前數曲者、一曲奇於一曲。比諸前遊、更可喜也。復至絕壁下孤店、店主識余面、驚曰、是前喫豬客也。有何幹再來此耶。余曰、欲看山耳。曰、山

〔好看〕ヨキミドコロ。

〔山寺〕下毛淨眞寺ナリ。

〔廿五菩薩〕佛典ニ、觀世音・勢至・藥王・藥上・普賢等廿五菩薩アリ。菩薩ハ佛ニ亞グノ稱號ナリ。
〔阿保村〕青村ヲ改メテカクイヘリ。

〔彦山〕豐前ニ在リ。英彦山トモイフ。

有何好看、吾不禁子看也。遂席溪畔、與含公傾瓢一醉、宿山寺。

明雨借轎西還、山峯得雨、皆變幻作態。或前以爲一山者、分成數峯、如群仙駢肩、露其半身。萬松振鬣、鼓濤於雲中、又如廿五菩薩奏樂而至也。還至屈智林、含公慮吾酒盡、豫戒家僮、馱樽於馬來、取醉宿阿保村、翌歸寺。

又三日辭去、踰海東歸。自海雲中、顧望鎮西山嶽、其屬豐前者、皆有別態。彦山其最大者、耶馬山脈、水理蓋皆自彦山發。故獨絕耳。余足跡幾半海內、弱冠東

〔妙義山〕上野國ニ在リ。

〔己卯〕文政二年。
〔囊〕兩方ニロアル袋。
〔粉本〕畫ノシタガキ。

〔笨拙〕粗率ニシテ拙劣。

〔庶幾〕

〔子成〕山陽ノ字。

〔橋元吉〕橋本元吉。備後尾道ノ人。

〔己丑〕文政十二年。

〔冥搜默運〕曾テ見シ景色ヲ心ノ中ニ考ヘツ

遊得妙義山、以爲無雙。今馬溪百里、如妙義者、不知幾十峯。謂之海內第一、或不誣也。

己卯之臘、肱橐得爾時、寫山粉本數紙、戲以意接屬之、爲橫長一卷、又記其由、併錄所得詩九首。余詩文笨拙、不足狀其髣髴。況畫乎。後有能者、如董巨、倪黃之流者、蹋其境而補成之、庶幾不負此山水。然目此山水、爲海內第一者、乃自賴子成始。

圖爲含公取去。備後故友橋元吉亦好山水、請爲寫一本。諾而未果。今茲己丑、護母至尾路、留旬日、乃踐前約、而舊圖不在。尋諸胸臆、冥搜默運、覺山精水神

ツ、默シテ筆ヲ運バスコト。

〔依依〕名殘テ惜シム貌。戀戀ノ意。

〔廣瀨建〕淡窓ト號ス。豐後日田ノ人。溫恭篤敬ノ士。詩ヲ以テ著ル。安政二年歿ス、年七十

四。
〔氣氳〕氣盛シナル貌。
〔木末〕樹梢。
〔天壇〕天神ヲ祭ル壇。

〔天草洋〕熊本縣ニ在リ。

〔吳越〕支那ノ東南海ニ濱スル地。

或來助我、遂能成此。屈指已十二年矣。憶當時歸帆外、豐山依依如相送者、今猶在目中。

未幾、一幾半海內。一非復一蹶之可庶幾。

彦山

廣瀨

建

彦山高處望氣氳。

木末樓臺晴始分。

日暮天壇人去盡。

香煙散作數峯雲。

四七 泊天草

賴

襄

雲耶山、耶吳耶越。

水天髣髴青一髮。

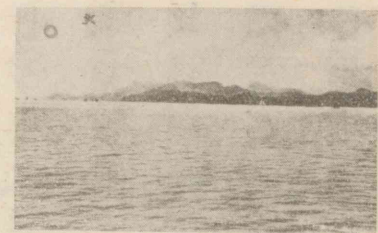
萬里泊舟天草洋。

煙橫篷窓日漸沒。

〔太白〕金星。宵ノ明星、昏ニ西方ニ見ハル。

觀
此
書
者
必
知
其
妙
也

〔鹽谷世弘〕宕陰卜號。德川幕府ノ儒官。慶應三年歿ス、年五十九。
〔鞭駘錄〕世弘ノ著。本文ハ其ノ序文ナリ。駘ハ驚、馬ノ進マザルナリ。
〔騏驎〕善ク走ル馬駿馬。
〔荀卿〕荀子ナリ。名ハ況。周末ノ儒者。此ノ語荀子ノ勸學篇ニ見ユ。



鳥 草 天

警見大魚波間跳
太白當船明似月

四八 小品三章

一 題鞭駘錄

鹽谷世弘

駘馬可至千里耶。曰。可。何以知其可也。吾聞之荀卿氏曰。騏驎一日而千里。駘馬十駕則亦及之矣。使荀卿妄人耶。則已。苟荀卿之非妄人耶。則必不敢欺後人也。然則十駕之術如何。曰。鞭之。鞭之。鞭之。而又鞭之。今日行十里。明日行十里。行行不息。百年如一。必至

〔驚駘〕走ルコトノ遲キ馬。

〔蠢蠢〕蟲ノ動ク貌。
〔帖〕垂ナリ。
〔卓樞〕卓ハ槽ニ同ジ。牛馬ヲ飼フノ器。

〔松崎復〕謙堂卜號。肥後ノ人。掛川ノ太田侯ノ儒官ト爲ル。弘化元年歿ス、年七十四。



所志斃而後已。其是庶幾及之與。予駘駘也。而有志於千里。以古人爲鞭。揮之以氣。以追騏驎之風。寧中道而斃。不願蠢蠢然帖耳乎卓樞間也。作鞭駘錄。

(宕陰存稿)

二 蝸 說

松崎復

松子倦誦。臥竹床。久雨乍晴。林庭瀟灑。地潤而苔滑。有蝸上牆而行。行而兩角觸。觸而警。警而縮。縮而首尾俱藏入殼中。
松子喟然嘆曰。蝸哉。蝸哉。夫得潤而行。何似夫遇時而行者耶。觸警而縮。何似夫言而當。忌諱。自反而引。

咎者耶。縮而藏。何似夫不用而自善者耶。古之人以汝名廬。抑亦以此歟。蝸哉。蝸哉。何甚似君子乎。又嘆曰。得潤而行。何似夫得幸而進者耶。觸警而縮。何似夫外剛而內荏者耶。縮而藏。何似夫緘口畏罪。而固其祿位者耶。古之人以汝為醢。抑亦以此歟。蝸哉。蝸哉。何甚似小人乎。

夫君子以似汝而為君子。小人以似汝而為小人。故吾甚好汝而又甚惡汝焉。好汝則但恐其不為汝。惡汝則但恐其為汝。也是以欲居汝廬而為君子。又欲食汝肉而不為小人矣。是故先作汝說。

（慊堂家集）

三 獨樂園記

司馬光

〔司馬光〕字ハ君實。宋ノ陝州夏野ノ人。死シテ大師溫國公ヲ贈ラ。北宋ノ名臣タリ。

〔獨樂園〕當時ノ洛陽。今ノ河南省河洛道洛陽縣ニ在リ。

〔迂叟〕司馬光ノ別號。

〔未始〕（未始）及ナリ。

〔衽〕衽ニ同ジ。前襟。オクミ。

〔道通徜徉〕意ニマカセルコ。

〔惟〕所。

〔扼〕止ナリ。

〔卷〕收ナリ。

〔蹠蹠焉〕ヒトリ行ク貌。

〔洋洋焉〕ヒロキ貌。

迂叟、平日讀書、上師聖人、下友群賢、窺仁義之源、探禮樂之緒、自未始有形之前、暨四達無窮之外、事物之理、舉集目前、可者學之、未至夫可何求於人、何待於外哉。志倦體疲、則投竿取魚、執衽采藥、決渠灌花、操斧剖竹、濯熱盥水、臨高縱目、逍遙徜徉、惟意所適。明月時至、清風自來、行無所牽、止無所扼、耳目肺腸、卷為己有、蹠蹠焉洋洋焉、不知天壤之間、復有何樂。可以代此也。因合而命之曰獨樂。

（古文真寶後集）

四九 勤儉二訓

小

學

〔小學〕六卷。内外二篇二分。宋ノ劉子澄(名ハ清之)其ノ師朱熹ノ指授ヲ受ケテ纂述セルモノ。平易ニ道德ノ大旨ヲ述ブ。

〔張文節公〕名ハ智白。字ハ用晦、文節ト諡ス。宋代ノ人。

〔掌書記〕府ノ屬官ノ名。宋ノ時通判ノ下ニ位ス。

〔公孫布被〕漢ノ丞相公孫弘、布被ヲツクル。汲黯曰ク、弘俸祿多シ。シカルニ布被ヲツクル。コレ詐ナラント。

ココハ或人ガ張文節ノ儉約ヲ疑ヒ、其ノ例ヲ引キテ之ヲソシリシナリ。

〔頓〕遽ナリ。

張文節公爲相、自奉如河陽掌書記時、所親或規之曰、今公受俸不少、而自奉若此、雖自信清約、外人頗有公孫布被之譏。公宜少從衆。公歎曰、吾今日之俸、雖舉家錦衣玉食、何患不能顧人之常情、由儉入奢、易由奢入儉、難。吾今日之俸、豈能常有、身豈能常存、一旦異於今日、家人習奢已久、不能頓儉、必至失所、豈若吾居位去位、身存身亡、如一日乎。 (善行第六)

二

〔先公〕溫公ノ父。名ハ池、字ハ和中。

〔脯醢〕脯ハ乾肉ノ類、醢ハシホカラノ類。

〔簋〕セトモノ。陶器。

〔內法〕宮中ノ造酒法ニヨリテ造レル美酒。

苟

司馬溫公曰、先公爲群牧判官、客至未嘗不置酒。或三行、或五行、不過七行。酒沽於市、果止梨栗棗柿、肴止於脯醢菜羹、器用瓷漆。當時士大夫皆然。人不相非也。會數而禮勤、物薄而情厚。近日士大夫家、酒非內法、果非遠方、珍異食非名品、器皿非滿案、不敢會賓友。常數日營聚、然後敢發書。苟或不然、人爭非之、以爲鄙吝。故不隨俗奢靡者、鮮矣。嗟乎、風俗頹弊、如是居位者、雖不能禁忍助之乎。 (善行第六)

夫禍之來也、人自生之。福之來也、人自成之。禍與福同門、利與害爲鄰。非神聖人、莫之能分。 (淮南子)

〔自暴者〕禮義ノ美タルヲ知ラズシテ、之ヲソシルモノナリ。ト與ニ言フトモ信セラレザルナリ。暴ハ害ナリ。

〔自棄者〕仁義ノ美タルヲ知レドモ、但怠惰ニ溺レテ、自ラ必ズ行フコト能ハズトイフ者。之ト與ニ善チナス能ハザルナリ。

孟子曰、自暴者不可與有言也。自棄者不可與有爲也。言非禮義謂之自暴也。吾身不能居仁由義謂之自棄也。仁人之安宅也。義人之正路也。曠安宅而弗居。舍正路而不由。哀哉。〔離婁上〕

一 自暴自棄

五〇 孟子鈔

二 進銳退速

〔不可已〕爲サザルヲ得ザルトコロノモノナリ。〔所厚〕厚クス可キコト。

孟子曰、於不可已而已者無所不已。於所厚者薄無所不薄也。其進銳者其退速。〔盡心上〕

三 一日暴之十日寒之

〔或〕疑ナリ。

孟子曰、無或乎王之不智也。雖有天下易生之物也、

〔暴〕之ヲ温ムルナリ。

一日暴之十日寒之未有能生者也。吾見亦罕矣。吾退而寒之者至矣。吾如有萌焉何哉。

〔弈〕圍棋ナリ。

今夫弈之爲數小數也不專心致志則不得也。弈秋

〔數〕技ナリ。

通國之善弈者也。使弈秋誨二人弈。其一人專心致

〔繳〕細チ以テ矢ニ繫ギテ射ルナリ。

志惟弈秋之爲聽。一人雖聽之。一心以爲有鴻鵠將

〔傳説〕殷ノ人。殷ノ武丁之ヲ擧ゲ用フ。

至思援弓繳而射之。雖與之俱學。弗若之矣。爲是其

〔膠鬲〕殷ノ賢臣。紂ノ亂ニ逢ヒ、魚鹽ヲ賣ル。周ノ文王之ヲ擧グ。

智弗若與。曰、非然也。〔告子上〕

四 生於憂患

〔士〕獄官チイフ。管仲獄官ニ四ナル。桓公舉ゲテ相トナセリ。

〔孫叔敖〕海濱ニカクレ住ム。楚ノ莊王之チ舉グ。

〔百里奚〕市中ニカクル。秦ノ繆公之チ舉グ。

〔衡〕横ニ同ジ。

〔法家〕法度ヲ守ル世臣。

〔拂士〕輔弼ノ賢士。拂ハ弼ニ同ジ。

〔曾先之〕七十二頁頭註參照。
〔濂溪〕今湖南省永州府道州ノ西ニ在リ。

舉於魚鹽之中。管夷吾舉於士。孫叔敖舉於海。百里奚舉於市。故天之將降大任於是人也。必先苦其心志。勞其筋骨。餓其體膚。空乏其身。行拂亂其所爲。所以動心忍性。曾益其所不能。人恆過。然後能改。困於心。衡於慮。而後作。徵於色。發於聲。而後喻。入則無法家拂士。出則無敵國外患者。國恆亡。然後知生於憂患。而死亡於安樂也。
(告子下)

五一 宋之道學

曾先之

濂溪周惇頤。字茂叔。博學力行。聞道早。遇事剛果。有

〔竊〕トグ。ミガク。

〔黃庭堅〕字ハ魯直。山谷ト號ス。

〔光風霽月〕雨後ノ風月。有德者ノ氣象ニタトヘテイフ。

〔斯文〕聖人ノ道。

〔一命〕士チイフ。

〔表叔〕外叔。祖母ノ兄弟ノ子ニシテ。父ヨリモ年少ノモノ。
〔文彥博〕字ハ寬夫。宰相トナル。



周 茂 叔

古人風。爲政嚴恕。務盡理。以名節自礪。雅有高趣。窓前草不除。曰。與自家意思一般。黃庭堅稱。其人品甚高。胸中灑落。如光風霽月。有太極圖通書。行于世。

河南程顥。字伯淳。弟頤。字正叔。兄弟初從惇頤受學。首令尋仲尼。顏子所樂何事。學成各以斯文爲己任。顥嘗言。一命以上。苟

存心於愛物。於人必有所濟。熙寧中。以新法不合去國。神宗嘗使推擇人材。所薦數十人。以表叔張載。弟頤爲首。其卒也。文彥博採衆論。表其墓曰。明道先生。

而弟頤爲之序曰、

「周公沒、聖人之道不行。孟子死、聖人之學不傳。道不行、百世無善治。學不傳、千載無真儒。無善治、士



程明道

猶得明夫善治之道、以淑諸人、以傳諸後。無真儒、天下貿貿焉、莫知所之。人欲肆而天理滅矣。先生生于千四百年

之後、得不傳之學於遺經、辨異端、息邪說、使聖人之道復明於世。蓋自孟子之後、一人而已。」
頤嘗語人、欲知吾之道者、觀此序可矣。

〔淑〕善ナリ。ヨロシク
ス。後學ノ人之テ手本
トシテ、其ノ身ヲ善ク
スルコト。
〔貿貿焉〕目明カナラ
ザル貌。クラシ。

〔千四百年之後〕孟子
歿セシヨリ、約千四百
年ニシテ程顥生ル。

〔張載〕陝西省鳳翔ノ
橫渠ニ居ル。故ニ橫渠
先生トイフ。

〔徽州〕安徽省ニ在リ。

〔延平〕福建省ニ在リ。

〔胡銓〕字ハ邦衡。

〔乾道〕孝宗帝ノ年號。

〔改秩奉祠〕宋ハ祠祿
ノ制ヲ設ケテ老賢ヲ優
待シタリ。

〔南康〕江西省ニ在リ。

〔白鹿洞書院〕江西省

廬山五老峯下ニ在リ。

〔提舉〕監督ノ官。

頤哲宗朝入經筵。以禮法自持、嚴毅方正。學者宗之、
爲伊川先生。



程伊川

學而講焉。有東銘、西銘等書、行于世。人謂之橫渠先生。

朱熹、字仲晦。徽州婺源人。受學於延平李侗。胡銓嘗薦熹於高

宗。熹不至。乾道以來、屢召不起。特旨改秩奉祠。召入館。不就。後爲南康守。起白鹿洞書院。教授子弟。浙東荒。除熹提舉。往救之。熹日鉤訪民隱。按行境內。凡政

〔釐革〕正シ改メル。
〔淳熙〕孝宗帝ノ年號。

〔祠〕諸州ニ在ル朝廷
ノ尊崇スル神祠・宮觀
ヲ掌ル散官ナリ。



朱熹

有不便於民者、悉釐革之。淳熙
戊申、召對除兵部郎。與侍郎林
栗不合。即奉祠去。數月復召。熹
辭、惟進封

事、言天下之大本與今日之急
務。大本在陛下之心。急務則輔
翼太子、選任大臣、振舉綱維、變
化風俗、愛養民力、修明軍政。六
者是也。熹之同志有廣漢張栻
者。栻之言曰、有所爲而爲者利



白鹿洞書院

〔張栻〕字ハ敬天。

〔呂祖謙〕字ハ伯恭。

〔菴〕庵ニ同ジ。

〔慶元〕光宗帝ノ年號。

〔規矩準繩〕ブンマハ
シ・サシガネ・水モリ。
スミナハ。何レモ物チ
ハカル標準トナルモ
ノ。

也。無所爲而爲者義也。學者誦爲名言。稱栻爲南軒
先生。

有呂祖謙者、亦祖程氏之學。學者稱爲東萊先生。皆
先熹卒矣。

惟熹學問老而彌篤。學者共師宗之。稱爲晦菴先生。
四方仰其人。如泰山北斗。南使至北。金人必問朱先
生安在。熹以慶元元年卒。 (十八史略(刪修))

程子之言、氣象渾厚、語意簡深、其立說、如規矩準繩、可爲學
者之法則。朱子之言、氣象平直、語意詳明、其立說、如夜行之
燈燭、迷者之指南、可爲學者之明證。二子之出、雖異時、然其

道之不異、如合符節。蓋朱子之學、宗師二程。如經說、雖間有不同者、寡矣。訓詁之較異、不害其道之爲同也。(慎思錄)

〔小學〕一二七頁頭註
參照。

〔已放之心〕放心ニ同ジ。本心ヲ離レシ心ヲイフ。
〔下學而上達〕己ニ反ツテ自ラ修メ、序ニ循ツテ漸ク進ム。人事ヲ學ンテ天理ニ達ス。論語憲問篇ノ語。

五二 宋儒名言

小 學

一 下學上達

明道先生曰、聖賢千言萬語、只是欲人將已放之心、約之、使反復入身來、自能尋向上去、下學而上達也。

二 久自得之

呂氏童蒙訓曰、今日記一事、明日記一事、久則自然貫穿。今日辨一理、明日辨一理、久則自然浹洽。今日

〔渙然〕解散スルコト。春ノ氷ノ釋クルガ如キ
チイフ。
〔怡然〕悦ア貌。

〔濂溪先生〕周惇頤ヲイフ。濂溪ニ居リシヲ以テ、人尊ンテ濂溪先生トイヘリ。
〔伊尹云云〕孟子ニ出ヅ。
〔顏淵云云〕論語ニ出ヅ。

〔令名〕令ハ善ナリ。
〔仲由〕字ハ子路。孔子ノ弟子。
〔規〕諫ムルコト。タダス。

行一難事、明日行一難事、久則自然堅固。渙然冰釋、怡然理順、久自得之、非偶然也。

三 聖希天

濂溪先生曰、聖希天、賢希聖、士希賢。伊尹、顏淵、大賢也。伊尹、恥其君不爲堯舜、一夫不得其所、若撻於市。顏淵不遷怒、不貳過。三月不違仁。志伊尹之所志、學顏淵之所學、過則聖、及則賢、不及則亦不失於令名。聖人之道、入乎耳、存乎心、蘊之爲德行、行之爲事業。彼以文辭而已者、陋矣。仲由喜聞過、令名無窮焉。今人有過、不喜人規、如護疾而忌醫、寧滅其身、而無悟

也。噫。

五三 立志

王守仁

〔王守仁〕字伯安，陽明ト號ス。明代ノ大儒。宋ノ朱子ト並ビ稱セラル。嘉靖七年歿ス、年五十七。文成ト諡ス。

〔廢〕毀。ヤブル。

〔怙〕愾。二字共ニ食ナリ。

媼婦之言、過ニ於飽煖。門禁出入、謹守戒諭。

〔衝〕馬ノクツワ。クツバミ。

〔底〕抵ニ通ズ。イタル。

〔昔人〕宋ノ徐積ヲサス。

志不立、天下無可成之事。雖百工技藝、未有不本於
志者。今學者曠廢隳惰、
怙歲愒時、而百無所成、
皆由於志之未立耳。故

陽明筆蹟

立志而聖、則聖矣。立志而賢、則賢矣。志不立、如無舵
之舟、無衝之馬、漂蕩奔逸、終亦何所底乎。
昔人有言、使爲善、而父母怒之、兄弟怨之、宗族鄉黨

賤惡之。如此而不爲善、可也。爲善、則父母愛之、兄弟
悅之、宗族鄉黨敬信之。何苦而不爲善、爲君子、使爲
惡、而父母愛之、兄弟悅之、宗族鄉黨敬信之。如此、而
爲惡、可也。爲惡、則父母怒之、兄弟怨之、宗族鄉黨賤
惡之。何苦而必爲惡、爲小人。諸生念之、亦可以知所
立志矣。 (教條示龍場書生)

曠廢 隳惰 漂蕩奔逸 鄉黨

騎不踏於登山、而躓於下阪、舟不覆於逆浪、而漂於順風。凡
患生於易心、不可不慎。 (言志錄)

〔齋藤正謙〕二十一頁
頭註參照。

〔唯耳〕

五四 雪 喻

齋藤正謙

時既嚴冬、花月之觀已逝矣。無物可娛目者。唯知閉
戶、擁爐耳。適快雪大至、意興復勃勃。推窓排簾、集諸
友、置酒賞之、歡然樂甚。

凡物莫艷於花、莫明於月、而莫奇於雪。艷者、明者、其
狀一而已。唯奇者、變化無極、靜聽之也。撲撲蟲飛、砂
砂玉碎、仰見之也。撒鹽漫空、飛絮舞風、其起也、素波
銀濤、捲地而至、其亂也、敗鱗殘甲、蔽天而下、其著樹
也、聯爲瓔珞、其封嶺也、排爲玉筍、其埋城郭屋舍也、
變爲瑤宮瓊闕、且其艷似花、先春紛披、其明似月、當

〔撲撲〕蟲ノ飛ブ聲。
〔砂砂〕玉ノ碎クル聲。

〔漫〕滿ナリ。

〔瓔珞〕珠玉ナドヲ綴
リテツクリタル頸飾。
〔瑤宮・瓊闕〕玉ヲ以テ
造レル宮殿。瑤・瓊共

ニ美玉ノ名。闕ハモト
宮城ノ門觀、轉ジテ宮
殿ノ意トナル。
〔瞭然〕直視スル貌。目
ヲミハルコト。

〔辰〕時ナリ。

夜玲瓏能併花月所長而有之花月則瞭然不能學
其一端矣。嗚呼、雪之奇、一至此乎。夫花賞於和煦之
時、月賞於清涼之辰。唯雪至窮陰、互寒之日、始得賞
之。是知懽愉之日、無由作奇、而至苦之境、乃能逼出
大奇也。余於是乎有感。 (拙堂文集)

五五 山園小梅

林

逋

衆芳搖落獨暄妍。占盡風情向小園。
疎影橫斜水清淺。暗香浮動月黃昏。
霜禽欲下先偷眼。粉蝶如知合斷魂。

〔粉蝶〕白蝶。
〔合〕當ニ同ジ。

〔檀板〕樂器ノ名。
〔尊〕樽ニ同ジ。サカダ
ル。

〔蘇洵〕字ハ明允、老泉
ト號ス。宋ノ眉州眉山
ノ人。軾・轍ニ子ノ父
ナリ。

〔石昌言〕名ハ揚休。
宋ノ人。遼ニ使セリ。

〔引〕引ハ文章ノ一體
ニテ、序ノ如キモノ。

〔先府君〕亡キ父上。蘇
洵ノ父ハ名ヲ序トイ
フ。府君ハ官府ノ君ノ
如シ。

〔啖〕啖ニ同ジ。
〔屬對聲律〕四六駢
儷ノ文ヲ習フチイフ。

幸有微吟可相狎。不須檀板共金尊。

五六 送石昌言爲北使引 蘇洵

昌言舉進士時、吾始數歲、未學也。憶與群兒戲先府君側、昌言從旁取棗栗啖我。家居相近、又以親戚故、甚狎昌言。舉進士、日有名。吾後漸長、亦稍知讀書、學句讀、屬對聲律、未成而廢。昌言聞吾廢學、雖不言、察其意、甚恨。

後十餘年、昌言及第、第四人、守官四方、不相聞。吾日以壯大、乃能感悟、摧折復學。又數年、遊京師、見昌言

長安、相與勞問、如平生歡。出文十數首、昌言甚喜、稱善。吾晚學無師、雖日爲文、中心自慚。及聞昌言說、乃頗自喜。

今十餘年、又來京師。而昌言官兩制、乃爲天子、出使萬里之外、强悍不屈之虜庭、建大旆、從騎數百、送車千乘、出都門、意氣慨然。自思爲兒時、見昌言先府君、旁安知其至此。富貴不足怪、吾於昌言、獨自有感也。大丈夫、生不爲將、得爲使、折衝口舌之間、足也。

往年、彭任從富公使還、爲我言曰、旣出境、宿驛亭、聞介馬數萬騎馳過、劍槩相摩、終夜有聲、從者怛然失

〔兩制〕翰林ハ内制タ
リ、中書ハ外制タリ。
故ニ兩制トイフ。共ニ
王命ヲ出納スルヲ以テ
職トナス。昌言時ニ翰
林學士・中書舍人タリ。

〔虜庭〕契丹ノ朝廷ヲ
イフ。

〔旆〕「ハタ」ナリ。

〔彭任〕字ハ有道。蜀ノ
人。

〔富公〕名ハ弼。宋ノ名
臣。契丹ニ使シタルコ
トアリ。

〔怛然〕驚キオソルル
貌。

色及明。視道上馬跡。尙心掉不自禁。凡虜所以誇耀中國者。多此類。中國之人不測也。故或至於震懼而失辭。以爲夷狄笑。嗚呼。何其不思之甚也。

昔者奉春君使冒頓。壯士健馬皆匿不見。是以有平城之役。今之匈奴。吾知其無能爲也。孟子曰。說大人則藐之。況於夷狄。請以爲贈。(唐宋八大家文)

韓愈執蓋言曰。殷大夫。今人適數百里。出門惘惘有離別可憐之色。持被入直三省。丁寧顧婢子。語刺刺不能休。今子使萬里外國。獨無幾微出於言面。豈不真知輕重大丈夫哉。丞相以子應詔。眞誠知人矣。(韓愈 送殷員外使回鶻序)

〔奉春君〕劉敬。漢ノ人。
〔冒頓〕匈奴ノ單于(首長)ノ稱。
〔平城〕漢ノ高祖、嘗テ此ノ地ニテ匈奴ニ圍マレ。
〔孟子曰云云〕孟子盡心下ニ見ユ。
〔惘惘〕志ヲ失フ貌。ボンヤリト。
〔直三省〕唐ノ制ニテ、官人ハ中書、門下、尙書ノ三省ニ宿直ス。
〔刺刺〕多言ノ貌。ベチヤクチャト。

五七 送安井仲平東遊序 鹽谷世弘

嘗觀於當今之學徒。其在庠校。孜孜勤苦者有矣。及退庠。則倦焉。退庠而不倦者有矣。及畜妻子。則衰焉。畜妻子而不衰者有矣。及獲祿位。則廢焉。獲祿位而不廢者有矣。逢一患。嬰一災。則挫焉。蓋其退庠而倦者。其志小者也。畜妻子而衰者。其器狹者也。獲祿位而廢者。其意滿者也。逢一患。嬰一災。而挫者。其氣不剛者也。吾觀於當今之學徒。衆矣。其能退庠而不倦。畜妻子而不衰。獲祿位而不廢。逢災患而不沮。挫若我安井仲平者。未多觀也。

〔塩谷世弘〕一一三頁頭註參照。
〔安井仲平〕名ハ衝、字ハ仲平、息軒ト號ス。徳川時代ノ末ニ昌平疊ノ儒官トナル。明治九年歿ス、年七十八。
〔庠〕學校。夏ニテハ校、殷ニテハ序、周ニテハ庠トイフ。

〔觀〕見ナリ。

〔格致〕 格物致知ノ略。

〔瞻〕 目明カナラザルナリ。

〔洒洒〕 インガシキ貌。

〔涓埃〕 一滴ノ水ト一點ノ「ホコリ」ト。物ノ極メテ微小ナル喻。

〔今茲〕 天保十三年（三五〇三）。

〔季夏〕 陰曆六月。

〔衣川〕 陸中ニ在リ。源義家ノ安倍貞任ヲ破リシ地。

〔高館〕 陸中ニ在リ。源

平以最敏之質、嗜學甚於飲食、故格致日新、識度日躋。治家善審出入之計、不虞之變、待之有備、推而至邦國天下、其於利病得失、確有成算、咸可施行、謂之非今世之士、非譽也。予賦性鈍、百事皆拙、而於算最瞠。以故治產無檢、終歲洒洒、精神殆乎耗、自有妻孥、業覺日退、而事君無狀、未能涓埃益乎國、居恆觀於仲平、以自勵、然惟恐其終身不能及也。

今茲季夏、仲平欲濟刀禰川、登日光山、還軼北總、遊于水府、觀名公賢佐之所經綸、然後東入陸奥、縱覽金華、松洲之勝、與衣川高館之陳蹟、壯其意氣、以益

爲進學之資、其驚人者、將滋不可測也、嗚呼、可畏也哉。

（宕陰存稿）

建白 眇然 屹屹 忼慨 僻壤 孤介 祇役
炯炯 蕩盡 成算 俛焉 格致 洒洒 涓埃
庠一痒 怒一怒 績一蹟 祇一祇
不_シ少_シ懈_ラ 一少_シ不_シ懈_ラ 不_シ少_シ撓_マ 一少_シ不_シ撓_マ

五八 遊子吟

孟

郊

慈母手中線、遊子身上衣。臨行密密縫、意恐遲遲歸。難將寸草心、報得三春暉。

〔孟郊〕 字ハ東野、唐ノ人。五十二シテ進士ノ第二登ル。詩ヲ善クシ、韓愈ノ稱スル所タリ。年六十四ニシテ歿ス。〔寸草心〕 子供ノ心ヲイフ。〔三春暉〕 陽春ノ和氣ナリ。草木ヲ生育スル所以ノモノ、故ニ慈愛深キ親ノ心ニ比ス。

五九 送別二首

一 黃鶴樓送孟浩然之廣陵

〔李白〕二十頁頭註參照。
〔黃鶴樓〕湖北省武昌府ニ在リ。
〔廣陵〕今江蘇省揚州府ニ在リ。

李 白

故人西辭黃鶴樓、煙花三月下揚州。

孤帆遠影碧空盡、惟見長江天際流。

二 送元二使安西 王 維

〔王維〕字ハ摩詰。唐ノ詩人。
〔元二〕元ハ姓、二ハ輩行。元氏ノ次男ナリ。
〔安西〕安西都護府。
〔渭城〕咸陽ノ東北ニ在リ。
〔陽關〕甘肅省ニ在リ。

客舍青青柳色新。

渭城朝雨浥輕塵、勸君更盡一杯酒。

西出陽關無故人。

六〇 仁義王道 孟 子

〔孟子〕五十頁頭註參照。

一 何必曰利

孟子見梁惠王。王曰、「叟不遠千里而來。亦將有以利吾國乎。」孟子對曰、「王何必曰利。亦有仁義而已矣。王曰、「何以利吾國。」大夫曰、「何以利吾家。」士庶人曰、「何以利吾身。」上下交征利、而國危矣。萬乘之國、弑其君者、必千乘之家。千乘之國、弑其君者、必百乘之家。萬取千焉、千取百焉、不爲不多矣。苟爲後義而先利、不奪不賢。未有仁而遺其親者、也。未有義而後其君者、也。王亦曰、「仁義而已矣。何必曰利。」

二 五十步百步

〔梁惠王上〕

〔梁惠王〕魏侯晉ナリ。大梁ニ都シ僭シテ王ト稱ス。
〔叟〕長老ノ稱。
〔何必〕
〔利〕富國強兵ノ類。
〔仁義〕仁トハ心ノ全徳、愛ノ理、義トハ心ノ制、事ノ宜ナリ。
〔何以〕
〔征〕取ナリ。上、下ニ取リ、下、上ニ取ル、故ニ「交、征」トイフ。
〔萬乘〕當時ノ大國齊、楚ノ如キチイフ。
〔賢〕足ル義。

〔寡人〕諸侯ノ自稱。
〔河内・河東〕皆魏ノ
地、惠王領ス。

〔何也〕
〔竄然〕大鼓ノ音。兵ハ
鼓ヲ以テ進ミ金ヲ以テ
退ク。

〔直一耳〕

〔數罟〕目ノ密ナル網。
〔洿池〕汚ハ水タマリ、
自然ニ成レルヲ洿、人
造ヲ池トイフ。

梁惠王曰、「寡人之於國也、盡心焉耳矣。河内凶則移其民於河東、移其粟於河内。河東凶亦然。察鄰國之政、無如寡人之用心者。鄰國之民不加少、寡人之民不加多、何也？」孟子對曰、「王好戰、請以戰喻。填然鼓之、兵刃既接、棄甲曳兵而走。或百步而後止、或五十步而後止、以五十步笑百步、則何如？」曰、「不可。直不百步耳。是亦走也。」曰、「王如知此、則無望民之多於鄰國也。不違農時、穀不可勝食也。數罟不入洿池、魚鼈不可勝食也。斧斤以時入山林、材木不可勝用也。穀與魚鼈、不可勝食、材木不可勝用、是使民養生喪死無憾也。養生喪死無憾、王道之始也。」

イ 罟ス。幸自イ共ニ幸
イ 罟ス。幸自イ共ニ幸

〔力〕土地甲兵ノ力チ
イフ。
〔假〕借ナリ。其ノ心ナ
クシテ其ノ事ヲ借ルナ
リ。

〔不待〕必要トセザル
コト。
〔贍〕足ル。
〔詩〕大雅文王有聲ノ
篇。

〔熊掌〕熊蹯ナリ。以テ
義ニ喩フ。魚ヲ以テ生
ニ喩フ。

三 以德行仁者王

孟子曰、「以力假仁者霸。霸必有大國。以德行仁者王。王不待大。湯以七十里、文王以百里。以力服人者、非心服也。力不贍也。以德服人者、中心悅而誠服也。如七十子之服孔子也。」詩云、「自西自東、自南自北、無思不服。」此之謂也。〔公孫丑上〕

四 舍生而取義

孟子曰、「魚我所欲也、熊掌亦我所欲也。二者不可得兼、舍魚而取熊掌者也。生亦我所欲也、義亦我所欲也。」

〔甚於生者〕即子義ナリ。
〔辟〕避ト通ズ。サク。

〔學〕講習ナリ。
〔良〕本然ノ善ナリ。

〔孩提〕孩ハ小兒ノ笑ナリ。提ハ挈ナリ。二三歳ノ間チイフ。
〔達〕擴充ノ義ナリ。

〔杜甫〕字ハ子美、少陵ト號ス。李白ト共ニ李

也。二者不可得兼。舍生而取義者也。生亦我所欲。所欲有甚於生者。故不爲苟得也。死亦我所惡。所惡有甚於死者。故患有所不辟也。 (告子上)

五 良知良能

孟子曰、人之所不學而能者、其良能也。所不慮而知者、其良知也。孩提之童、無不知愛其親也。及其長也、無不知敬其兄也。親親仁也。敬長義也。無他、達之天下也。 (盡心上)

六一 春夜喜雨

杜

甫

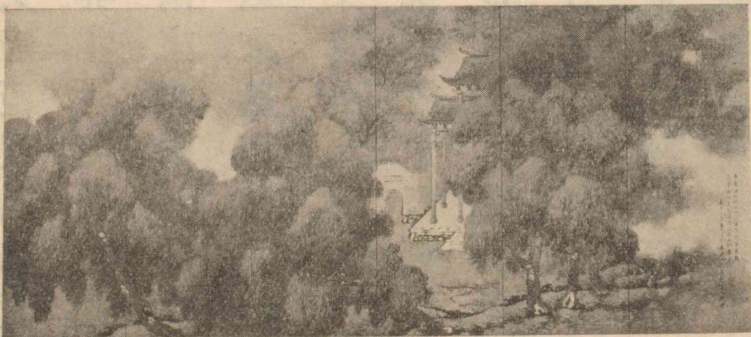
杜ト竝稱セラレシ唐ノ大詩人ナリ。

此ノ大詔ハ、大正十二年十一月十日下シタマヘルモノナリ。

好雨知時節、當春乃發生。
隨風潛入夜、潤物細無聲。
野徑雲俱黑、江船火獨明。
曉看紅濕處、花重錦官城。

六二 振作國民精神大詔

朕惟國家興隆之本、在於國民精神之剛健。不可不涵養之。振作之、以固國本。是以先帝留意教育、基乎國體。溯乎淵源、揭皇



(筆雲翠室小) 蕭蕭雨春

祖皇宗之遺訓，昭示其大綱，後又詔臣民，勸忠實勤儉，申信義之訓，垂荒怠之誡，是莫非所以皆尊重道德，涵養振作國民精神之洪謨。爾來趨向一定，效果大著，以致國家之興隆。朕即位以來，夙夜兢兢，常思紹述，俄遭災變，憂悚交至。

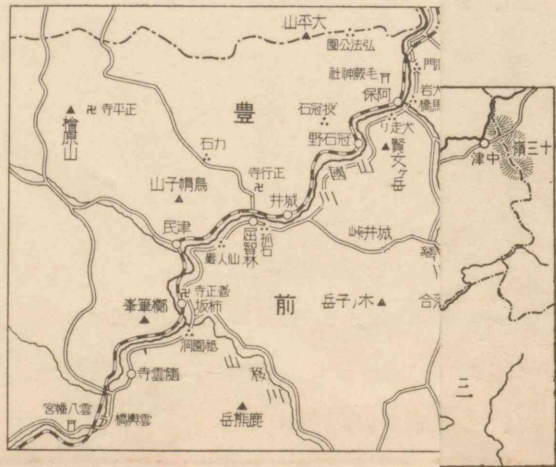
輓近學術益開，人智日進，然浮華放縱之習漸萌，輕佻詭激之風亦生，不及今革時弊，恐或失墜前緒。況今次災禍甚大，文化之紹復，國力之振興，皆待於國民精神乎。是實上下協戮，振作更張之秋也。振作更張之道，無他，在於恪遵先帝聖訓，舉其實效耳。宜崇

教育之淵源，努智德之竝進，肅正綱紀，匡勵風俗，斥浮華放縱，趨乎質實剛健，矯輕佻詭激，歸乎醇厚中正，明人倫，致親和，守公德，保秩序，重責任，尙節制，揚忠孝義勇之美，篤博愛共存之誼，入則恭儉勤敏，服業治產，出則不偏於一己之利害，竭力于公益世務，以圖國家之興隆，與民族之安榮，社會之福祉。朕冀賴臣民之協翼，彌固國本，以恢弘大業，爾臣民其勉之。

新漢文教科書(改訂版) 卷三 終



新漢文教科書(改訂版) 卷三 卷末附錄



下蘇川記(三頁) 參照地圖

昭昭昭昭昭昭
 和和和和和和
 八八八八六六六
 年年年年年年
 十十九十九九
 二二二二二二
 月月月月月月
 十五十三廿五
 日日日日日日

修修修修修修
 正正正正正正
 四四三三再再
 版版版版版版
 發發發發發發
 行行行行行行

新選
 漢文教科書(改訂版)
 卷一四
 定價各金五拾五錢

不許複製

編者 飯島忠夫
 發行者 三省堂
 印刷所 三省堂蒲田工場
 代表者 龜井寅雄

發行所
 (振替) 東京市神田區神保町一丁目一番地 株式會社 三省堂
 (振替) 大阪市西區阿波座下通二丁目六番地 株式會社 三省堂大阪支店

Handwritten notes and signatures in the top left corner.

山陽中學校 第五百廿二年

山陽中學校 第五百廿二年 月組

原身縣在的部五午市所

山陽中學校 第五百廿二年

張子 敬書

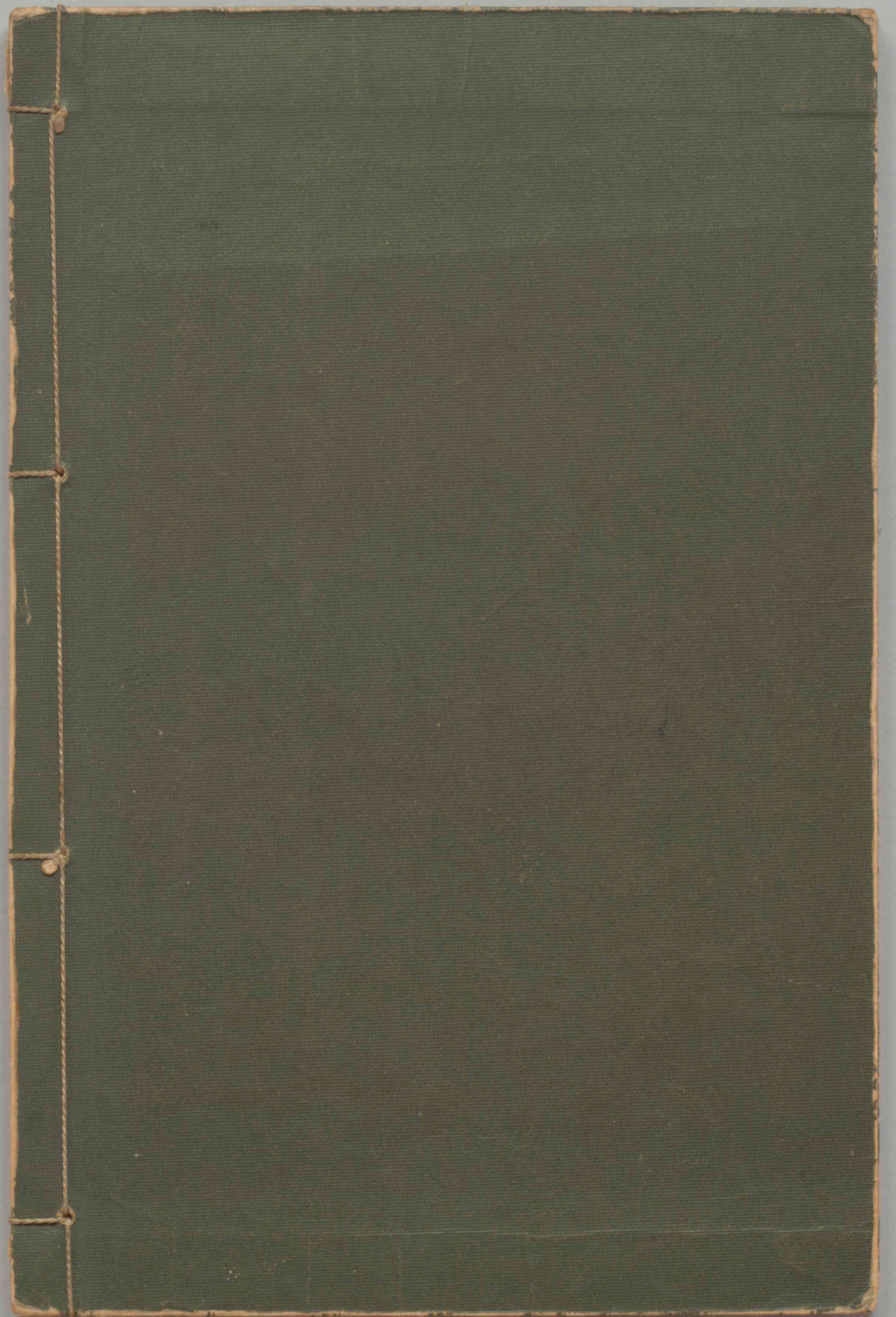
燒家 敬書

山陽中學校 第五百廿二年

原身縣在的部五午市所

大下魁之

大下魁之





雜木平山
目分
山櫻

葛山

