

新定  
漢文讀本

文部省檢定濟  
岡田正之編纂

二

4a  
820  
明45

41888

教科書文庫

4.  
820  
41-1912  
20000  
89881

Kodak Gray Scale

A 1 2 3 4 5 6 M 8 9 10 11 12 13 14 15 B 17 18 19

C  
Y  
M

© Kodak, 2007 TM: Kodak

Kodak Color Control Patches

Blue Cyan Green Yellow Red Magenta White 3/Color Black

© Kodak, 2007 TM: Kodak

Inches 1 2 3 4 5 6 7 8  
cm 1 2 3 4 5 6 7 8 9 10 11 12 13 14 15 16 17 18 19

3  
2  
1  
20  
9  
8  
7  
6  
5  
4  
3  
2  
1  
10  
6  
8  
7  
6  
5  
4  
3  
2  
1  
0

5  
4  
3  
2  
1  
10  
9  
8  
7  
6  
5  
4  
3  
2  
1  
0

資料室

4a  
820  
8945

文部省檢定濟

明治四十五年三月廿九日 中學校師範學校漢文科用

# 新定漢文讀本

東京帝國大學文科大學助教授學習院教授 岡田正之編纂

東京 開成館藏版



## 卷二目次

- 一 大日本帝國
- 二 大和
- 三 神武天皇
- 四 文教始興
- 五 仁德天皇
- 六 詔勸農蠶シテメクマフ
- 七 格言
- 八 憫農ム
- 九 蠶婦
- 一〇 食力無已時シ

一 二 四 五 七 八 九 一〇 一〇

目次

一一	忠益	二
一二	聖德太子	三
一三	藤原鎌足	五
一四	京都一	七
	京都二	八
一五	名工鬪技	一〇
一六	巨勢金岡	三
一七	書話	三
一八	空海能書	四
一九	小野篁	五
二〇	源賴朝	五
	賴朝軍于石橋山	六

二	義忠戰死	六
三	賴朝大敗	九
四	義明忠節	三
五	義澄見賴朝	三
二一	格言	四
二二	時賴巡察	五
二三	畫島鎌倉一	五
	畫島鎌倉二	六
二四	十二支紀時	〇
二五	義貞陷鎌倉	四
二六	聖秀死節	四
二七	格言	五

二八 後醍醐天皇出隱岐デタゴウ

四七

二九 長年勤王

四七

三〇 楠木正行

四七

- 正行破顯氏時氏

四七

= 正行詣行宮

四七

= 四條畷之戰

四七

三一 格言

四七

三二 松翁

四七

三三 芳野三絶

四七

遊芳野

四七

芳野懷古

四七

芳野懷古

四七

三四 賴之輔導義滿

四七

三五 嚴島

四七

三六 元就討晴賢一

四七

元就討晴賢二

四七

元就討晴賢三

四七

三七 河中島之戰一

四七

河中島之戰二

四七

河中島之戰三

四七

三八 題不識庵擊機山圖

四七

三九 織田右府營皇居

四七

四〇 一鐵誦詩

四七

四一 幽齋賦歌

四七

四二 清正公

一 比關羽

二 高義

四三 格言

四四 題歲寒三友圖

四五 東照公養士氣

四六 義公

一 後樂園

二 西山

四七 二樂

四八 松雲公

四九 鳩巢自警十條

九

八

八

八

八

八

八

八

八

九

九

五〇 決死於文學

五一 壁書

五二 格言

五三 瑞賢興產

五四 米將軍

五五 近年出來物

五六 大成殿

五七 宣長明邦典

五八 君平作山陵志

五九 草莽臣正之

六〇 賴山陽

六一 東京

九五

九六

九六

九七

九七

一〇〇

一〇一

一〇三

一〇五

一〇六

一〇七

一〇九

六二	五條誓文	三
六三	岩倉村瘞髮碑	三
六四	詔頒憲法	二六

新漢文讀本卷二

岡田正之編纂

一 大日本帝國

洲州  
 大日本帝國、在亞細亞洲東。以巨多島嶼成。其  
 最大者曰本州、曰九州、曰四國、曰北海道、本島、  
 曰臺灣。是為五大島。近年樺太南部、朝鮮半島、  
 亦歸版圖。位置本州九州四國之地、人文夙開、  
 氣候溫和、土壤肥沃、宜於米穀、兼饒魚鹽蠶桑、

列聖  
金甌  
〔安可不...哉〕

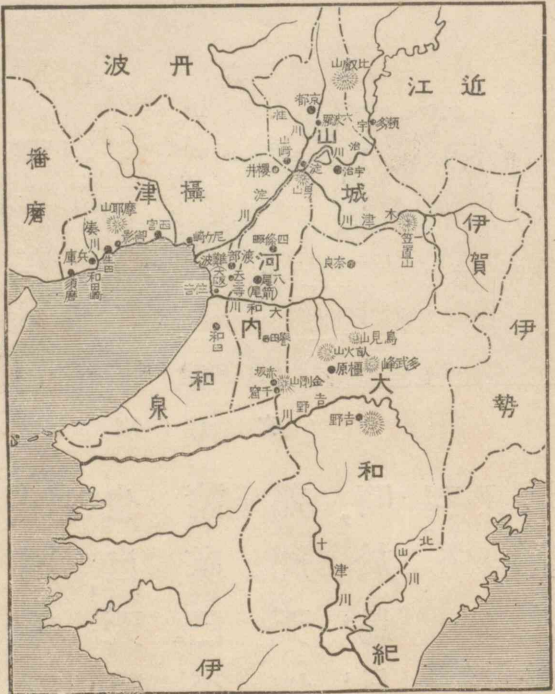
最富山水之勝。氣候土產。建國以來二千五百七十餘年。列聖相承。敷治撫民。國運日盛。金甌無缺。國體風土之美。國體之嚴。宇內未見其比。爲帝國之臣民者。安可不思其所自哉。知國史之必要。安可不思其所自哉。——反語——不可不思其所自。

### 二 大和

連互  
榮紆 肥腴

大和山嶽居其半。南方一帶。疊嶂連互。而北山十津。二水榮紆。其間。達於紀伊。北方頗平曠。肥腴。吉野。大和。二水橫貫之。山神武帝。初都橿原。

肇基王迹  
桓武天皇延曆十三年(四四四)遷都  
勝區(殆)  
偏(偏)簡素



迹之地。至桓武帝。乃遷山城。歷世。以歷世王都。所在。勝區古蹟。殆徧州內。風俗簡素。足觀昔日勤儉之化。遺蹟。舊蹟。遺風。

大和

三

(日本國志)

橿原宮址ハ大和高市郡白檮村ニアリ

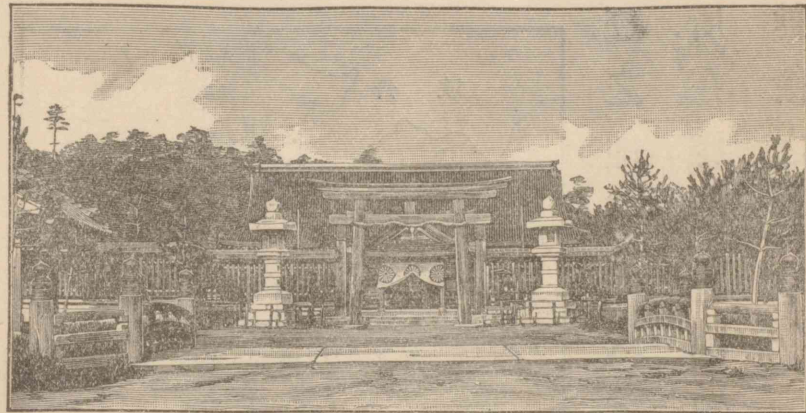
降鑿 光助

郊祀 靈時

鳥見山ハ大和磯城郡城島村ナリト云フ

尙尊

洲一州



宮神原橿

### 三 神武天皇

元年春正月、天皇即位。橿原宮、奉天璽、鏡、劍於正殿。即位四年、詔曰、我皇祖之靈也、自天降鑿、光助朕躬。今諸虜已平、海內無事。可以郊祀天地、申大孝。乃立靈時於鳥見山、祀皇祖天神。

天皇以武定中州、尙武之

(國史略)

明治五年(二三三)

復文  
漢文ヲ用テ、  
西人以耶穌降誕ノ年ヲ以テ、紀元ノ始ト爲ス。  
我ガ日本ノ紀元ニ後ル者、六百六十年ナリ。(復文)  
後我日本紀元者、六百六十年

基立矣。而歸其功於天祖。尊神之誠至矣。尊神尙武、遂爲萬世之大本。此寶祚之所以傳無窮歟。

贊建國家之基礎

(一) 明治五年十一月九日、詔以神武天皇即位之年爲紀元之始、以即位之日稱曰紀元節。(讀法)

(イ) 西人ハ耶穌降誕ノ年ヲ以テ、紀元ノ始ト爲ス。

(ロ) 我ガ日本ノ紀元ニ後ル者、六百六十年ナリ。(復文)

後我日本紀元者、六百六十年

(國史紀事本末論贊)

### 四 文教始興

應神天皇十五年、百濟遣阿直岐、貢良馬。阿直

應神天皇十五年(六四)

神武天皇 文教始興



徵(微)

梅ノ山ハ冬ニシテ  
春ト梅ノ花ガ咲ク  
シテヨリ昔カ  
春ト梅ノ花ガ咲ク

陸奥采女  
あさか山かげさ  
へ見ゆる山の井  
の、あさき心を  
わがおもはなく  
に、

岐有<sub>リ</sub>文學。太子菟道稚郎子、從而學焉。太子講學  
問<sub>ニ</sub>阿直岐<sub>ニ</sub>曰<sub>ク</sub>、汝國博士、有<sub>ル</sub>賢<sub>ニ</sub>於<sub>テ</sub>汝<sub>者</sub>乎。曰<sub>ク</sub>、有<sub>ニ</sub>王  
仁<sub>者</sub>。一國之秀也。帝遣<sub>ニ</sub>荒田別<sub>ニ</sub>徵<sub>ニ</sub>王仁<sub>者</sub>。天皇徵學者、與文教、  
十六年、王仁來朝、獻<sub>ニ</sub>論語十卷、千字文一卷、文  
教、興<sub>ニ</sub>始<sub>ニ</sub>此<sub>ニ</sub>。王仁獻書

(皇朝史略)

王仁能<sub>レ</sub>通<sub>ニ</sub>和語<sub>ニ</sub>。仁德帝即<sub>レ</sub>位、作<sub>ニ</sub>和歌<sub>ニ</sub>賀<sub>レ</sub>之<sub>ヲ</sub>。曰<sub>ク</sub>、

那<sub>ナ</sub>爾<sub>ニ</sub>波<sub>ハ</sub>豆<sub>ヅ</sub>爾<sub>ニ</sub>、磋<sub>サ</sub>玖<sub>ク</sub>邪<sub>ヤ</sub>虛<sub>コ</sub>廼<sub>ハ</sub>波<sub>ハ</sub>那<sub>ナ</sub>、布<sub>フ</sub>由<sub>ユ</sub>語<sub>ゴ</sub>茂<sub>モ</sub>利<sub>リ</sub>。

伊<sub>イ</sub>摩<sub>マ</sub>烏<sub>ウ</sub>波<sub>ハ</sub>瑠<sub>ル</sub>倍<sub>ベ</sub>斗<sub>ト</sub>、瑳<sub>サ</sub>玖<sub>ク</sub>邪<sub>ヤ</sub>虛<sub>コ</sub>廼<sub>ハ</sub>波<sub>ハ</sub>那<sub>ナ</sub>。

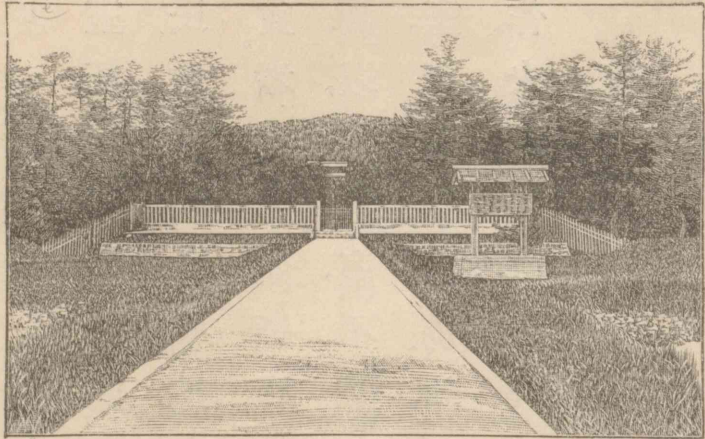
世<sub>ニ</sub>與<sub>ニ</sub>陸<sub>ニ</sub>奧<sub>ニ</sub>采<sub>ニ</sub>女<sub>ニ</sub>安<sub>ニ</sub>積<sub>ニ</sub>山<sub>ニ</sub>歌<sub>ニ</sub>、並<sub>レ</sub>稱<sub>ニ</sub>爲<sub>ニ</sub>和<sub>ニ</sub>歌<sub>ニ</sub>、父<sub>ニ</sub>母<sub>ニ</sub>焉<sub>ヲ</sub>。

王仁作<sub>レ</sub>歌

(大日本史)

五 仁德天皇

天皇元年(允吉)  
高津宮址ハ、大  
阪市東區ノ八軒  
屋ノ地ニシテ、  
モト樓岸ト稱セ  
シ邊ナリト云フ  
不<sub>レ</sub>聖<sub>ニ</sub>、  
煙<sub>ニ</sub>煙<sub>ニ</sub>  
窮<sub>ニ</sub>乏<sub>ニ</sub> 課<sub>ニ</sub>役<sub>ニ</sub>  
類<sub>ニ</sub>敗<sub>ニ</sub>  
穀<sub>ニ</sub>穰<sub>ニ</sub> 穀<sub>ニ</sub>穰<sub>ニ</sub>  
般<sub>ニ</sub>富<sub>ニ</sub>  
盈<sub>ニ</sub>路<sub>ニ</sub>有<sub>ニ</sub>處<sub>ニ</sub>行<sub>ニ</sub>也



仁德天皇御陵墓

天皇即<sub>レ</sub>位、都<sub>ニ</sub>于<sub>ニ</sub>攝<sub>ニ</sub>津<sub>ニ</sub>、難<sub>ニ</sub>波<sub>ニ</sub>。  
謂<sub>ニ</sub>之<sub>ニ</sub>高<sub>ニ</sub>津<sub>ニ</sub>宮<sub>ニ</sub>、宮<sub>ニ</sub>室<sub>ニ</sub>不<sub>ニ</sub>聖<sub>ニ</sub>、務<sub>ニ</sub>  
從<sub>ニ</sub>節<sub>ニ</sub>儉<sub>ニ</sub>。帝都及一日、帝登<sub>ニ</sub>臺<sub>ニ</sub>。  
遠<sub>ニ</sub>望<sub>ニ</sub>人<sub>ニ</sub>煙<sub>ニ</sub>不<sub>レ</sub>起<sub>ニ</sub>。以<sub>ニ</sub>爲<sub>ニ</sub>百<sub>ニ</sub>姓<sub>ニ</sub>。  
窮<sub>ニ</sub>乏<sub>ニ</sub>家<sub>ニ</sub>無<sub>ニ</sub>炊<sub>ニ</sub>者<sub>ニ</sub>、詔<sub>ニ</sub>除<sub>ニ</sub>課<sub>ニ</sub>役<sub>ニ</sub>。  
三年、宮垣頽<sub>ニ</sub>敗<sub>ニ</sub>、無<sub>ニ</sub>所<sub>ニ</sub>營<sub>ニ</sub>作<sub>ニ</sub>。  
比<sub>ニ</sub>及<sub>ニ</sub>三<sub>ニ</sub>年<sub>ニ</sub>、五<sub>ニ</sub>穀<sub>ニ</sub>豐<sub>ニ</sub>穰<sub>ニ</sub>、百<sub>ニ</sub>姓<sub>ニ</sub>。  
殷<sub>ニ</sub>富<sub>ニ</sub>、歡<sub>ニ</sub>聲<sub>ニ</sub>盈<sub>ニ</sub>路<sub>ニ</sub>。厚於人、其薄於自奉、  
後、帝復<sub>ニ</sub>登<sub>ニ</sub>臺<sub>ニ</sub>、遠<sub>ニ</sub>望<sub>ニ</sub>、見<sub>ニ</sub>炊<sub>ニ</sub>煙<sub>ニ</sub>。

仁德天皇

七

暴露

富庶

稅調

簣勞作

趣(オモヒ)杜(オモヒ)

勸(進)

盛起、謂皇后曰：朕既富矣。復何憂乎？后曰：今宮室朽壞，不免暴露。何謂富乎？帝曰：君以民爲本。民貧則朕貧也。民富則朕富也。未有民富而君貧者矣。今炊煙盛起，富庶可知也。諸國請輸稅調，以修宮室，不聽。聖旨之深厚，後數年，始科課役，造宮室。百姓扶老携幼，爭先來趣，運材負簣，日夜勞作。未幾，宮室悉成。人民競趨王事。

(皇朝史略)

暴  
(バウ) 暴虐 亂暴  
 (バク) 暴露

六 詔勸農蠶

天皇元年(二六七)

女功  
(其……乎)  
 群寮 有司

繼體天皇元年春三月，詔曰：朕聞一夫不耕，則天下或受其飢。一婦不織，則天下或受其寒。是故帝王躬耕以勸農業，后妃親蠶以勸女功。況在群寮百姓，其可廢棄農績乎？有司普告天下，令識朕意。

(大日本史)

(一) 其可廢棄農績乎。——(反語) 不可廢棄農績。

(二) 績 績 蹟 蹟 區 區 (填字)

管子ハ周代ノ齊國ノ一大政治家ナリ、神武帝ノ御宇ニ當ル

七 格言 一則

倉廩實，則知禮節，衣食足，則知榮辱。

(管子)

詔勸農蠶 格言

李紳ハ唐ノ武宗ノ時ノ宰相

八 憫農

李紳

五言絶句  
五言古詩四句

鋤禾日當午  
汗滴禾下土  
粒粒皆辛苦

誰知盤中餐

九 蠶婦

無名氏

羅一ウスキ又  
綺(棉)種ハカマシ

昨日到城郭  
遍身綺羅者

歸來淚滿巾  
不是養蠶人

耕稼

西國有一農夫平生力耕稼自云累萬金不示

一〇 食力無已時

環跪

其所藏也。秘金之疾革諸子環跪乞言農曰余嘗

窖

窖於田畝深廣各數千尺我死矣兒輩取之勿

遍(徧)

爲他人有也言終歿遺言藏金之地諸子爭往鋤犁交遍

耕耘

千畝之地發掘而盡遂不知其所在而耕耘有

稼穡 穫(獲)

効稼穡繁茂其收穫過平日諸子乃悟曰田畝

之藏果是矣諸子力田始悟遺訓語曰可自食其力不可坐

食其金食力無已時食金當有盡附論力田之益 (譚海)

一一 忠益

把耒而耕者農夫之忠益於邦國也製造貨物

耒

憫農 蠶婦 食力無已時 忠益

操練

體胖  
浩然之氣

不獨...而已

嗜欲  
不獨不能...

損耗

〔...何...乎〕

者、工人之忠益於邦國也。運物行遠者、商賈之忠益於邦國也。操練備非常者、步卒之忠益於邦國也。至公無私、興利除害者、居官者之忠益於邦國也。人不問貴賤、苟能勉強其職事、則心廣體胖、浩然之氣生矣。而其利益必及於他人、加於邦國、不獨安一家而已也。若夫煖衣飽食、無所事事、則終日昏昏、嗜欲橫生、不獨不能忠益於他人、一生之間、徒耗損他人所力作之粒米布疋也。如此則禽獸之不若矣。禽獸之肉、尚可用以充食。懶惰之人、成何用乎。

(敬字文集)

成何用乎。〔反語〕不成用。

一一 聖德太子

聖德太子、生而能言、有聖智。年數歲、與諸皇子、

祖(祖)

鬪(鬪)

聖德太子(二三三)  
二六(一)



聖德太子像

集於宮中、相戲口鬪。用明帝聞、取笞而起。諸皇子皆走避。太子獨袒而進。帝曰：「汝何爾邪？」對曰：

聖德太子

〔稍〕聰敏

〔略〕違錯  
天皇元年(二五三)

萬機

天不可階而升、地不可穴而藏。所以進受答也。帝異之。稍長好讀書。性最聰敏、兼聽十人、事、略無違錯。推古帝元年、立爲皇太子、攝政、以萬機委焉。二年、詔太子及蘇我馬子、興隆佛法。十一年、太子始制冠位十二階。明年制憲法十七條。

勳業

(大日本史)

- (一) (イ) 聖德太子、深ク佛法ヲ信ジ、力ヲ弘布ニ盡シタマフ。  
(ロ) 我邦ノ佛教ハ、太子ニ賴リテ大ニ興レリ。(復文)
- (二) 奈良法隆寺、太子所創建、爾後一千三百餘年、堂塔免災、存于今日。(譯文)

鎌足(二六〇-三三九)  
ハ藤原氏ノ祖

器宇宏遠

慨然

匡濟

屬心 蹴鞠

嫌疑

周公旦孔子ノ道

皇極天皇四年(三〇〇)

一一三 藤原鎌足

藤原鎌足、本姓中臣。博涉書傳、器宇宏遠、智略過人。時蘇我入鹿專權、圖危國家。鎌足慨然有匡濟之志。器識大志、密察宗室諸王、可輔以濟功者、屬心中、大兄皇子。然未得通情。一日、蹴鞠法興寺、皇子靴脫、鎌足跪奉之。皇子亦跪受之。由之得親近。然恐數會人生嫌疑、託學周孔之道於南淵氏。每相往來、密謀于路。與皇子合會、三韓使調進。帝御大極殿、入鹿入侍。入鹿性多疑、劍不去身。鎌足使俳優調之。入鹿乃解劍而入。皇子

藤原鎌足

(便) (即) 乃

天智天皇在位(三三・三三三)

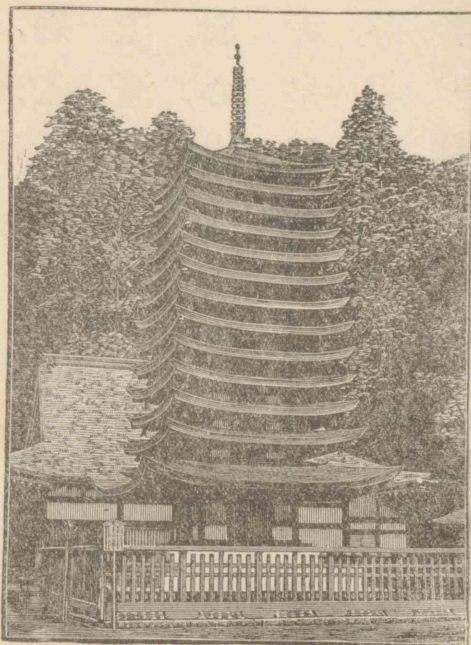
便戒衛門府、閉諸門、遂入斫入鹿、殺之。皇子後登大位。是為天智天皇。臣、誅逆

(日本蒙來)

孝德天皇大化元年(二〇五)

規畫

多武峯ハ磯城郡ノ南部ニアリ、談山神社ハ峯上ノ北面ニアリ「第三頁地圖參看」規模 宏敞



談山神社

(二) 嘗遊大和、登多武峰、謁藤原大織冠廟。規模宏敞、殿宇壯麗、使人起敬。(讀法)

(一) 天智天皇以英明之資、誅逆臣、平國難。大化之治、亦悉出其規畫。及即位、創學校、定制度。後世以天皇為中興之祖。

一四 京都

明媚 平安遷都ハ延暦十三年(四四)東京遷都ハ明治元年(三三)

兵燹 佛刹

舊典 往迹

舊觀

京都又稱西京。以對東京也。在山城國。東西一里餘。南北一里有半。東西北環山。有鴨水東流。清冽無比。蓋山水明媚為全國之冠焉。幅員位置及山水之美 往昔桓武帝奠都於此。明治初、車駕遷東京。蓋自桓武帝時、相距千餘年、為歷世帝都。屢經兵燹。然神祠佛刹、存者猶多。造構古雅、可以徵舊典、可以觀往迹也。一千餘年為帝都 舊皇居在市東北。紫宸、清涼、常寧、諸殿、及日月門、不改舊觀。又有二條城。桂宮、修學院、離宮、殿

京都

一七



(一) 豈偶然也哉。(反語) 非偶然也。

(二) 一トシテ奇ナラザル莫シ。(四字) 人ノ賞スル所ト爲

ル。(四字) 獨リ山水ノ美ナルノミナラズ。(六字) 獨リ

工藝ニ長ズル而已ナラズ。(七字) (復文)

一五 名工鬪技

飛驒木匠某與畫工百濟川成友善。某嘗作一小廬。謂川成曰。願君一顧。且畫壁上。川成諾而訪之。廬四面皆有扉。某出迎。川成升階。將由南戶入。其扉自闔。北戶還開。又至北戶。其戶亦閉。迎。又(亦復)

不敢……

膨脹 腐爛  
悚然  
絶倒 視(觀見)  
紗障

宇多天皇(五三七  
一五)

南戶自開。東西亦然。川成竟不得入。某在內拍手大笑。川成慚而去。

他日、川成思報前日之事、招某曰、近有一奇物。願來觀。某恐陷其術中、不敢往。數迎、乃至。將入其戶、死屍膨脹腐爛、猶觸臭穢、不可向近。某悚然却步。川成自內捧腹絶倒。某乃復就視、則畫屍于紗障也。相顧一笑。

(桑華蒙求)

一六 巨勢金岡

宇多帝使源直方・藤原興基等選弘仁以後諸



繪事 劇

儒工詩者命金岡圖畫清涼殿東西障子。又畫  
 紫宸殿賢聖障子。障子畫宮殿。最長畫馬。世所傳稱。及  
 帝居仁和寺。畫馬殿壁。有物夜嚙。傍近田稻。人  
 不知其所自。後見畫馬之蹄。有泥。試劇其眼睛。  
 即止云。最長馬子孫傳業。皆善畫。後言繪事者。以  
 巨勢氏為宗。家宗畫。

(大日本史)

- (一) 畫
  - グワ 書畫 繪畫
  - (クワク) 計畫 規畫
- (二) 圖
  - (ト) 版圖 壯圖
  - (ツ) 圖畫 圖書
  - 地圖 圖解
- (三) 世所傳稱 善人被賞 惡人見罰

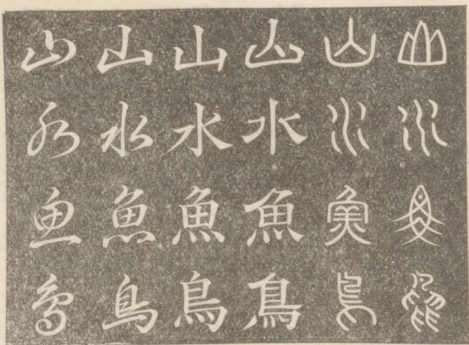
一七 書話

手ノ着ヨリシ支  
諸トナル

法度 法律ニ用ス  
手ハフツトモ

「司馬溫公、第一卷一〇六頁ニ見ユ」  
造次顛沛

印璽 碑刻



古文 篆 草 楷 行 草 書

書者心畫也。心之所由見也。可不敬乎。司馬溫公平生未嘗草書。雖造次顛沛間一點一畫。必如法度。觀其書者。即知公之為人。用ヒテ書スレテ字。

書有六體。一曰古文。二曰篆。三曰隸書。四曰楷書。五曰行書。六曰草書。楷行草三體。為常用之書。而印璽及碑刻。則用篆。隸。古文。六體。書有六體。不可不敬乎。反語。不可不敬。

書話

嵯峨天皇(四四六-四五〇)

空海(四四一-四九五)

法帖 絕佳

墨迹

一八 空海能書

嵯峨帝幼聰敏好讀書及長博覽經史善屬文  
 妙草隸時僧空海亦善草隸帝每與空海競優  
 劣天皇與空海競書一日帝出法帖示之中有絕佳者帝  
 殊寶愛謂空海曰此唐人墨迹誠不可及也恨  
 未知何人ナルカフ空海曰是臣空海在唐時所作帝以  
 其體異不信空海乃裂軸奏覽書曰某年某日  
 沙門空海書于青龍寺帝始歎服空海筆蹟類唐人空海  
 口及左右手足插筆竝書世稱五筆和尚空海異名

(皇朝史略)

沙門 竝並

一九 小野篁

篁參議岑守長子也。篁初好弓馬不事學業。嵯  
 峨帝詰之。篁慚悔乃始志學以文章生試及第。  
 既而爲彈正少弼文學當時文章篁稱無雙。又  
 工草隸。嵯峨帝嘗幸河陽館賦詩云  
 閉閣唯聞朝暮鼓 上樓遙望往來船  
 以示諸篁。篁曰遙改空聖作更妙。帝驚曰此白  
 氏句也。本作空卿詩思已同樂天耶。是時長慶  
 集一部始至獨藏祕府。世未有閱者。帝故試篁  
 深造詩學

篁(四六一-四五三) 初始

慚悔

無雙

聖作

白居易(四三二-四五〇)字樂天唐ノ有名ナル詩人ナリ其ノ詩文集ヲ白氏長慶集ト云フ

祕府

空海能書 小野篁

二五

(國史略)

李白 杜子美 韓退之 白居易 李杜韓白

(一) 篁初讀書於下野足利鄉。後人造齋舍于其地。所謂足利學校是也。

(二) 道風篁之孫也。工草隸。道勁神逸。冠絕古今。後世稱道風及藤原佐理。藤原行成。為三蹟。(讀法)

賴朝(八七一八五)  
幕府創立(八五三)

治承四年(八四〇)

石橋山ハ相模足柄郡石橋村ニアリ

二〇 源賴朝

一 賴朝軍于石橋山

治承四年八月二十三日、賴朝以三百騎、軍石橋山。明日、大庭景親、以首藤經俊等三千騎來攻。賴朝舉兵、會日且暮。或議待明日戰。景親欲及三

挑戰

鎌倉權五郎景政

八幡公義家

乃祖(祖先)

讎(語塞)

浦黨未至而戰也。進而挑戰、自名曰、我鎌倉景政裔也。倡亂者何人。賴朝使人對曰、



像畫朝賴

我君八幡公四世孫也。奉王命、誅無道。東國士族誰非君家人。汝獨不記乃祖之從。八幡公於陸奧乎。乃

署自朝賴

背義嚮利、以讎家聲也。景親語塞、乃與弟景尙先進。景親挑戰、誰非君家人。一反語皆君家人。

源賴朝

二 義忠戰死

薦進

賴朝召岡崎義實問孰當彼兄弟者義實乃三浦義明弟居伊豆者也於是薦其子義忠義忠受命而退召僕家安曰

佐公、賴朝前右兵衛佐タリ故ニ佐公ト稱ス

我欲爲佐公死也汝全身而歸語之我妻子家

郎君(若殿) (不肯(不致))

安不肯歸曰郎君年二十乃能爲佐公死臣年

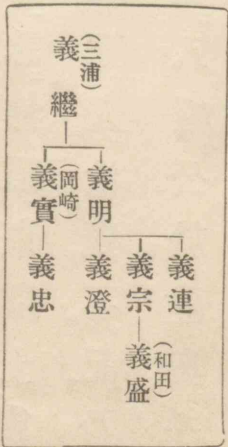
〔焉不……〕

六十焉不爲郎君死乃從而進當敵義忠遇景

尙搏而伏之呼從者從者未屬而敵人長尾爲

咫尺

宗來援景尙時夜黑大雨咫尺不辨義忠曰上



室 被(所見)

者景尙也景尙曰上者義忠也爲宗進摸其鎧義忠揚足蹴之急拔刀刺景尙刀不脫室爲宗弟定景亦來義忠終被殺家安死之義忠主從戰死

焉不爲郎君死(反語)能爲郎君死

三 賴朝大敗

杉山ハ足柄郡土肥ノ山谷ニシテ石橋山ノ南ニアリ箱根山ニ連ナレリ

比明我兵遂大敗走入杉山敵兵群追賴朝殿

而親射敵應弦而倒景廉扣馬諫止自與佐佐

殿 應弦 扣

木高綱天野遠景等留戰賴朝大敗高綱弟義清娶

景親妹在追騎中高綱呼曰汝以一婦人故背



老耄  
逡巡

城竟陷。義明謂義澄等曰：「佐公有勇略，非一敗而死者。女輩宜索而從之。吾老矣，不能行。當止死於此。吾耄耄死不足惜，獨憾不目佐公成業耳。」義澄等固請扶行，弗聽。逡巡間，遂為敵兵所獲。死。義澄等航海走安房，索賴朝。義明戰死

五 義澄見賴朝

〔乃則輒〕  
真鶴崎ハ足柄郡  
真鶴村ノ東南ニ  
斗出シタル處ナリ

賴朝之匿箱根山，投僧家。僧弟嘗善於平兼隆者，欲為復仇，乃逃出，循山走土肥，自真鶴崎上舟赴安房。獨土肥實平、岡崎義實從之。賴朝逃安房當

匍匐  
〔何徒…爲〕  
相國

是時海陸皆敵。二人盡心防護，數日望見一大船，載甲士者。二人急匿賴朝于船腹，而待大船至。則三浦氏也。見義實，爭問佐公何在。義實不輒對曰：「吾亦索公耳。」義澄等泣曰：「吾棄父而去者，欲見公焉耳。今如此，悔不與俱死。」賴朝聞之，匍匐而出。義澄驚喜，拜曰：「君在此耶？」亡父之言果驗矣。賴朝聞義明死，悲慟。義實亦語石橋之戰、義忠死狀，相共泣涕。賴朝見義澄等義盛進曰：「諸君何徒泣為？今得與佐公遭，盡議大事。」諺曰：「欲食者先器。」嚮藤原忠清以相國命，得為士所別當，八

歆

州士人群聚其門。臣意歆之。君而得志。願授臣以此職。賴朝笑而諾之。義盛勵入述志

(一) 賴朝霸業ヲ興シ幕府ヲ鎌倉ニ建ツ。(十字)

(二) 鎌倉武士ハ互ニ恩誼ヲ重ンジ武勇ヲ尚ビ忠節ヲ勵ミ死ヲ視ルコト歸スルガ如シ。(十八字)復文

二一 格言 三則

子曰、見義不爲、無勇也。

(論語)

君使臣以禮、臣事君以忠。

(論語)

生亦我所欲也、義亦我所欲也。二者不可得

兼、舍生而取義者也。

(孟子)

二二 時賴巡察

北條時賴ノ執權 (五六一九六)

冤枉 行脚僧

證驗 投宿

詰朝

殄瘁

斯邑

北條時賴用意政事。及解職、慮遠境、吏不奉教。下有冤枉、陽爲行脚僧、周巡四方、觀省風俗、訪民疾苦。如有冤枉者、切問事情、作書與之、以爲證驗。一夕、至攝津、難波、浦、投宿人家。屋壁傾頽、有老尼獨居。詰朝、親自爨進飯。時賴視尼、不慣賤役、怪而問之。尼潛然垂泣、曰、我家世食采斯邑。不幸失夫喪子、門戶殄瘁、遂爲人所奪、無

辨覈 守宰

所告<sub>レ</sub>訴<sub>スル</sub>難苦至此、僅保<sub>ニ</sub>餘年而已。時賴詳<sub>ニ</sub>悉事<sub>シ</sub>情、及<sub>レ</sub>歸復<sub>ニ</sub>其舊<sub>ニ</sub>。其餘所歷之地、察問辨覈、隨<sub>ニ</sub>其<sub>レ</sub>善惡、以行<sub>ニ</sub>賞罰<sub>ニ</sub>。由是郡國守宰、人思自勵、風化大行。

(皇朝史略)

「四頁地圖參看」

杜戸ハ相模三浦郡櫻山ノ西ニアリ  
江島ハ鎌倉郡川口村ニ屬ス

茶肆

一衣帶阻

二三 畫島鎌倉一

卅日晴晨起上舟、過杜戸、北指小坪浦、揚帆西馳、達畫島。畫島又作江島。周圍里許、巖聳樹密、神祠佛宇、茶肆酒樓、各倚勝地。北與片瀨村、隔一衣帶、白沙平敷、可以徒行。猶恐其潮溢、路阻。

棧錢 磴道

華表

臨望

小亭

滄溟

遙巒

孤嶼

蟠石

削立

暗窟

東鑑

龍穴

嵯峨天皇弘仁元年十四年(四三)

梯以長棧、乃度棧、登磴道。有祠宇。曰下宮。又登詣上宮。過華表、右見一字。是爲本社。竝祀辨財天。社外地平。西南一隅、設小亭、俯臨滄溟。遙巒起伏、富峰特聳雲表。而大磯、小磯、亦在水煙渺茫中。取縮遠鏡望之、見孤嶼浮波間。頭戴白石、上尖下直、形類古烏帽。呼爲帽子巖。祠宇及亭下、蟠石風潮吞吐、而斷崖削立、有暗窟焉。亦祀辨財天。東鑑謂之龍穴、北國紀行謂之蓬萊洞。把炬而入。左右兩穴。曰金剛界、曰胎藏界。各安石佛獅等。相傳弘仁中、僧空海歸、自唐修法。

畫島鎌倉

三七



燼(アウ)  
摸捉(モソク)  
魚(アワビ)

阿堵(アト)  
喧鬧(ケンノウ)

貝器(バイキ)

亭午(テイブ) 舟師(フネシ)

七里濱ハ腰越ヨ  
鎌倉稻村崎ニ  
至ル沙濱  
指點  
腰越ハ鎌倉那腰  
越村ナリ

於此種種石像、即海之所造也。此間泉滴、氣冷、  
炬火將燼、暗中摸捉頭觸、足蹶、衆懼、匍匐出自、  
穴。暗窟時、漁夫群集呼客、客與錢、輒沒淵、捕鰻。錢  
多則沒深、鰻大、少則反之。阿堵果靈於神佛矣。  
初來時、列肆叫賣貝器、喧鬧可厭。因從別路還、  
憩岩本樓。捕鰻、賣貝。

畫島鎌倉二

日方亭午、舟師促歸、傍七里濱東行。余呼兒曹、  
指點曰、此爲腰越。昔者源義經、戡亂東歸、遇讒

戡(アウ) 過(サシ)

稻村崎ハ七里濱  
ノ崖角ニシテ、  
由比濱ノ西南ニ  
突出セル處ナリ

龍神

已巳(イシ)

由比濱ハ鎌倉ノ  
南海岸ノ總名、  
深澤ハ長谷管内  
ニシテ大佛ノ邊  
ナリ

跌膝徑(シツケン)  
顏溫(イノ)

募緣(ボエン)

曆仁中(リニチュウ)  
輸一籌(イツウ)

應安二年(オウアンニ)  
明應四年(メイオウシ)

不得入鎌倉、爲草腰越狀是也。彼爲稻村崎、建  
武之役、新田義貞沈寶劍、以祈於龍神。一夕潮  
退、碧海變爲平原是矣。古蹟  
已而到由比濱、捨舟而步。過深澤、淨泉寺、仰觀  
彌陀銅像、坐石上。自跌至頂、長三丈五尺。膝徑  
略同、腹中空洞、容數十人。顏溫衣整、儀容可敬。  
曆仁中、僧淨光募緣所作。蓋海內銅佛、南都東  
大寺爲最大、而此亞焉。若論鑄造巧拙、則彼或  
輸一籌矣。鎌倉大日記曰、應安二年大風、大佛  
殿顛倒。明應四年、海潮激揚、破大佛堂。當時佛

莊嚴(サウゴン) 露坐  
未牌(ヒトイ) 佛殿  
荒墟(コウキョ) 黍離麥秀之歎

像在殿堂中。莊嚴可知。而今則露坐爲風雨所  
侵。大佛及盛者必衰。佛且不免。況人間乎。未牌、馳  
車抵鎌倉。百年霸府廢爲荒墟。使人發黍離麥  
秀之歎。幕府、舊址、

(川田瓊江)

戰戰兢兢  
兢兢

(一) 海山月 國難 如大旱之雲霓戰戰  
(二) 淺賤 講購 投沒役(配字)

甲乙丙丁戊己庚辛壬癸

子 夜十二時  
丑 二時  
寅 四時  
卯 朝六時  
辰 八時  
巳 十時  
午 晝十二時  
未 二時  
申 四時  
酉 晚六時  
戌 八時  
亥 十時

戌 戌 戌

後醍醐天皇元弘三年(一九三) 響應 關戸ハ武藏南多摩郡多摩村ニアリ

二五 義貞陷鎌倉  
義貞入武藏。高時將梅田貞國。金澤貞將。北條  
泰家軍大敗。皆走入鎌倉。八州豪傑響應。爭歸  
義貞。八州爭義貞。義貞進至關戸。兵凡十二萬騎。分爲

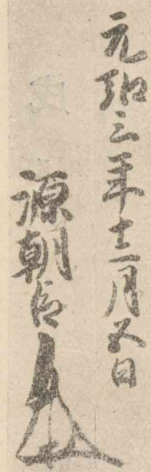
十二支紀時 義貞陷鎌倉

四一

從火(ヒラハナツ) 震駭 見兵

選兵 傍射(ボウセツ) 越在(エツザイ) 提(ヒツサルト) 眷(カヘリミシ)

三軍、三道攻鎌倉。大館宗氏、江田行義、自極樂寺、堀口貞滿、大島守之、自兒囊坂、義貞、義助、自率諸將、自假粧坂、縱火五十餘所、而進。鎌倉震駭。義貞、三道而北條氏見兵、猶十餘萬、分拒三道。



署自貞義

元治三年十一月六日

義貞、貞滿、進入山内。而宗氏戰死、其兵皆

却。北條氏軍防、義貞以選兵二萬、乘夜赴之。則敵大兵據海岸、樹柵、兵艦列其南、以備傍射。義貞下馬、免胄、向海拜曰：「天子爲逆臣所遷、越在西海。臣義貞不忍坐視、提兵討賊。伏願海神眷臣。」

舉族 煙燄(エンエン) 新附

忠義退潮、以開道。因釋所佩金裝刀、投之海中。義貞禱比曉潮大退、兵艦皆漂去。義貞大喜、麾衆而進。諸軍從之、直入府中、乘風縱火。煙燄漲天。義貞縱兵鏖戰。高時舉族遂伏誅。自舉兵至此、蓋十五日矣。義貞因居鎌倉、誅餘黨、撫新附。威振關東。



(日本外史)

(一) 倉(エウ)……稻、蹈、浴 白(カン)……陷、燄、閻、詔

(二) 段(カ)……假、暇、霞 段(ダン)……鍛、緞

義貞陷鎌倉

「四三頁地圖參看」

東勝寺址ハ鎌倉葛西谷ニアリ

灰燼(クワシ)

堂堂(トウトウ)

(豈可無一乎)

作色(セキ)

胎書(シヨ)

呵止(カシ)

二六 聖秀死節

鎌倉滅時、有安東聖秀者。新田義貞妻伯父也。義貞攻鎌倉、聖秀拒之。稻瀬河軍敗而還、則高時已逃東勝寺。府第灰燼、將士悉散。聖秀慨然曰：「堂堂百年之蹤、豈可無一死節之屍乎？」下馬將死。義貞妻貽書招之。聖秀作色、謂使者曰：「姪士家女、爲士家婦、何爲此無恥之言？義貞亦不呵止之、而勸我以不義、何也？」以書握刀、割腹而死。

豈可無一死節之屍乎。——反語——不可無一死節之屍。

(小山春山)

二七 格言 二則

疾風知勁草。

(後漢光武帝)

寧可玉碎、何能瓦全。

(元景皓)

二八 後醍醐天皇出隱岐

元弘三年(一九三) 北條氏以天下多勤王者、慮帝逃出、戒佐佐木清高、益嚴防備。而清高族義綱、守中門、竊謀脫帝、未敢發。一夜宮女傳帝旨、賜酒、守兵義綱因白曰：「上未聞之乎？楠木正成、據金剛山、舉義兵。高時以百萬兵攻之、三閱月不能拔。播磨備前

據依(倚)

金剛山所在ハ五

〇頁ニ見ユ

回返 兇懼

艤

伊豫將士竝起應之。或謀迎駕。或窺京師。是皇運將回之秋也。而如聞高時兇懼。陰謀不良。上



署自顯忠

宜急艤千波港。幸出雲。伯耆之間。臣伴追而從之。事必濟矣。帝

輒乃

不輒信。因賜其宮女。以察之。義綱志益固。帝乃

令先往出雲。誘其族人來迎。義綱往為族鹽谷

高貞所拘留。義綱輸誠圖。帝以其久不返。遂決意

夜偽稱嬪御。與源忠顯徒行逃出。叩一民家。問

港所在。主人熟視帝狀貌。知非常人也。乃負帝

嬪御

熟視

鯨魚

京裝

名和港ハ伯耆西  
伯郡御來屋村ニ  
アリ

至港。託諸舟人。舟人亦有感喜色。忠顯告以實。揚帆而南。天明。顧見數十艘。近則清高也。舟人伏帝與忠顯於船底。覆以鯨魚。而坐其上。清高來索。舟人曰。何索。曰。先帝逃矣。舟人曰。果有是事。嚮京裝者二人。乘船發港。因指曰。在彼。清高赴之。帝遂達名和港。依名和氏。岐。到名和港。

(日本外史)

塗人

二九 長年勤王  
後醍醐帝。已至名和港。令源忠顯登岸。問塗人

長年勤王

四七

豪族  
方將且

豪族可倚者。答以名和長高。忠顯乃踵其家。家  
方宴。忠顯直入傳詔。長高未答。長重進曰。人之  
所重名而已矣。今忝受帝者。自託事無成否。皆

船上山ハ東伯郡  
赤崎驛ノ南ニア  
リ



署自年長

足以揚大名於天  
下。長高乃決意計  
奉帝于船上。令  
長重等五人。擐甲

擔膽  
薦  
擐

走迎帝。跪御舟傍。帝欣然。長年得  
背負帝上山。藉木葉進食。長高欲移倉粟于山。  
募村民能運一擔者。賞錢五百。一日致五千餘

煤印  
章識

擠  
塵

石乃盡燒其宅。率五百騎以護行在。因樹植柵。  
列扉爲垣。氏高造布旗數百。煤印近國諸豪章  
識張之山上。奉帝據船上。明日佐々木清高以兵三千。  
自山前後來攻。望見旗章不敢進。我兵蔽林而  
射。射殺一將。敵八百騎乃來降。清高在山後。未  
之知也。更兵急攻。會日且入。大雷雨。長重。長生  
乘而疾擊。擠賊于谷。塵千餘人。清高單舸逃去。  
長年大破清高。帝授長高左衛門尉。兼伯耆守。賜名長年。  
子弟拜官有差。官授。

(日本外史)

三〇 楠木正行

一 正行破顯氏・時氏

「三頁ノ地圖參看」  
 金剛山ノ千早城址ハ河内南河内郡東條村甘南備ノ上方ニシテ、金剛山ノ西腹ニアリ

義故 挑  
 正平二年(1007) 箭尾城址ハ中河内郡八尾村ニアリ

謀 聚落  
 譽田林ハ南河内郡古市村大字譽田ノ北ニアリ

住吉ハ東成郡住吉村ナリ

正行在<sub>リ</sub>金剛山。漸<sub>ク</sub>保<sub>シ</sub>聚義故。時<sub>ニ</sub>出<sub>シ</sub>兵攝津。縱<sub>チ</sub>火挑<sub>ム</sub>賊。正平二年秋、尊氏令<sub>ム</sub>細川顯氏將<sub>シ</sub>三千騎來<sub>リ</sub>攻<sub>ム</sub>。未<sub>レ</sub>至<sub>ラ</sub>金剛山七里。止<sub>ス</sub>舍。聞<sub>ク</sub>正行且<sub>ニ</sub>攻<sub>ム</sub>箭尾城也。欲<sub>ス</sub>俟<sub>ニ</sub>其離<sub>ル</sub>山、而絕<sub>シ</sub>其後。正行謀<sub>シ</sub>知之、以<sub>テ</sub>七百人、行<sub>キ</sub>火聚落、爲<sub>シ</sub>向<sub>フ</sub>箭尾、而還<sub>リ</sub>。伏<sub>ス</sub>于譽田林。敵望<sub>シ</sub>、火起<sub>ル</sub>、輒<sub>チ</sub>趨<sub>キ</sub>山下。亂<sub>レ</sub>隊疾馳<sub>テ</sub>過<sub>グ</sub>林。遇<sub>ヒ</sub>伏起<sub>ル</sub>、大駭。敗走<sub>シ</sub>、退守<sub>ル</sub>天王寺。正行大<sub>ニ</sub>破<sub>ル</sub>顯氏、山名時氏以<sub>テ</sub>六千騎來<sub>リ</sub>援<sub>ム</sub>軍于住吉。正行曰、先破<sub>シ</sub>時氏、則顯氏不<sub>レ</sub>戰而

渡部ハ元難波江ノ渡口ノ地ニシテ、大阪城ノ西北ナル天満川ナリ

震駭

走<sub>ラ</sub>分<sub>チ</sub>兵二千爲<sub>シ</sub>五隊、進<sub>テ</sub>向<sub>フ</sub>住吉。時氏分<sub>チ</sub>兵當<sub>ル</sub>之。正行視<sub>テ</sub>北軍塵起<sub>ル</sub>、曰、敵陣<sub>ニ</sub>四處<sub>ニ</sub>而衆倍<sub>セリ</sub>於我。我不可<sub>レ</sub>分<sub>ツ</sub>兵也。乃<sub>チ</sub>復合<sub>セテ</sub>五隊爲<sub>シ</sub>一、疾行<sub>キ</sub>擊<sub>ツ</sub>時氏麾下。時氏被<sub>レ</sub>創、走<sub>リ</sub>歸<sub>ス</sub>顯氏。顯氏軍亂走<sub>ル</sub>。過<sub>グ</sub>渡部、溺者無數。京畿震駭。正行援<sub>ム</sub>溺卒五百人、與<sub>ヒ</sub>衣甲禮<sub>シ</sub>而遣<sub>ル</sub>之。多<sub>ク</sub>願<sub>フ</sub>留<sub>リ</sub>仕<sub>ヘ</sub>者。正行遂<sub>ニ</sub>進<sub>メ</sub>逼<sub>ス</sub>京師。尊氏大懼、乃發<sub>シ</sub>二十餘州兵、以<sub>テ</sub>高師直統<sub>シ</sub>諸將帥、以南擊<sub>ム</sub>正行。正行大<sub>ニ</sub>破<sub>リ</sub>時氏、逼<sub>ス</sub>京師。

二 正行詣行宮

吉野ノ實成院ハ當時ノ行在所ダリシト云フ

正行與弟正時、率諸宗族、詣行宮、因中納言藤原隆資、上言曰、先

署自成正

臣正成、嘗以微力、挫強賊、以安先帝、宸憂。及天下再亂、逆賊四襲、遂致命於湊川。臣時年十一。命歸河內、囑以收合餘燼、報復國讎。臣年已壯矣。而稟性羸弱。常念不及今力戰、以有待之身、罹無虞之疾、上為不忠之臣、下為不孝之子。而今賊渠帥大舉來犯。是真臣致命之秋也。非臣獲彼首、

宸憂

致命

餘燼 稟性

渠帥

正行

正行

署自行正

股肱 訣決 後醍醐帝廟ハ如意輪堂ニアリ

則授臣首於彼。臣生死決於今日。切希得一拜天顏而行。隆資入奏。帝揭簾臨視將士。正行勞之曰。曩日兩捷。大殺賊勢。甚慰朕心。朕深嘉汝世忠。今賊悉銳而來。真安危之決矣。雖然兵之進退。貴於從宜。朕以汝為股肱。汝其自愛。正行俯伏垂涕而出。賜優辭。訣後醍醐帝廟。題族黨百四十三人姓名於廟壁。然後上途。帝使隆資援之。辭訣先帝廟。

(一)

行 行宮 行在 行脚僧 德行 言行 實踐躬行 行幸 行書 行狀

(二)

稟 稟性 稟告 稟 稟 稟



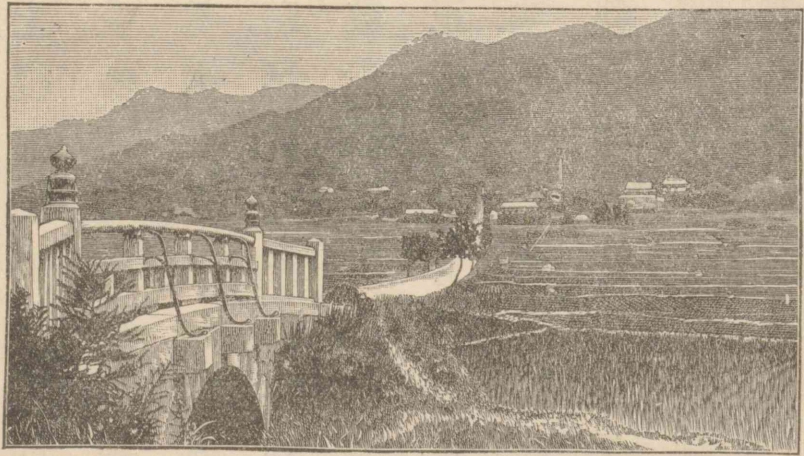
四條畷ハ河内中  
河内郡枚岡南村  
大字四條ノ野ナ  
云フ

綴

踞  
餉

三四條畷之戰  
明年正月、北軍至、四條畷、分爲五隊、四隊在前、  
左右相向、而師直中軍遙居其後、兵凡八萬騎。  
北軍正行使隆資綴賊前軍、而自將三千騎、直  
部署指其中軍、賊前隊馳而遮之、正行以先鋒擊破  
而過、賊隊又至、與我後軍戰、我後軍終敗走。正  
行不顧、以三百騎直前、賊將細川清氏、仁木賴  
章等更進遮鬪、正行盡破之、乃聚其騎、馬皆重  
傷、乃舍馬踞隴而餉。賊衆環視、不敢迫、開其走  
路、皆合於中軍。正行餉畢、起謂衆曰、必與師直

中堅  
殊死  
披靡



四條畷

決死進衝其中堅。我兵  
殊死戰、無不一以當百。  
賊軍披靡、正行進逼、  
師直、師直、臣僞稱師直、  
死。正行大喜、拋首于空、  
而手承者三軍士有告、  
其實者、正行投頭于地、  
蹴且罵曰、唉、汝亦無雙、  
國賊矣。已而曰、其勇可  
嘉也。自斷袖裹首、置隴

〔不肯不致〕  
裨將

尾擊

晡

獲獲

自刃

上復進索師直望見其幟欲追之。正朝曰彼騎  
 我步不可及也。不若佯走誘之。乃與殘兵五十  
 餘人負楯以北。師直不肯追。令其裨將以數百  
 騎尾擊之。正行大呼返戰。追走復逼師直。相去  
 數步。而我兵自晨至晡三十餘合。力索莫能起。  
 正行注目於師直。勉衆前進。敵連射之。正行身  
 被箭如蝟。乃呼曰已矣。勿爲賊所獲。與正時相  
 刺。北向而斃。年二十二。餘兵皆自刃。斃。正行衝  
 軍力戰而斃。和田賢秀正朝弟也。獨混敵卒伺擊師直。  
 楠氏卒湯淺者降在賊軍。識見賢秀從後斬之。

賢秀瞋眼視湯淺。湯淺懼。後獲疾死。正朝欲還  
 奏狀。有一賊呼曰忍獨亡乎。正朝笑而返之。賊  
 乃走。如此者數。賊數騎至。正朝遂死。於是百四  
 十三人悉死之。正朝賢秀等戰死。

〔日本外史〕

三 格言三則

爲人臣者、主爾忘身、國爾忘家、公爾忘私。

〔賈誼〕

奉君忘身、殉國忘家。

〔中論〕

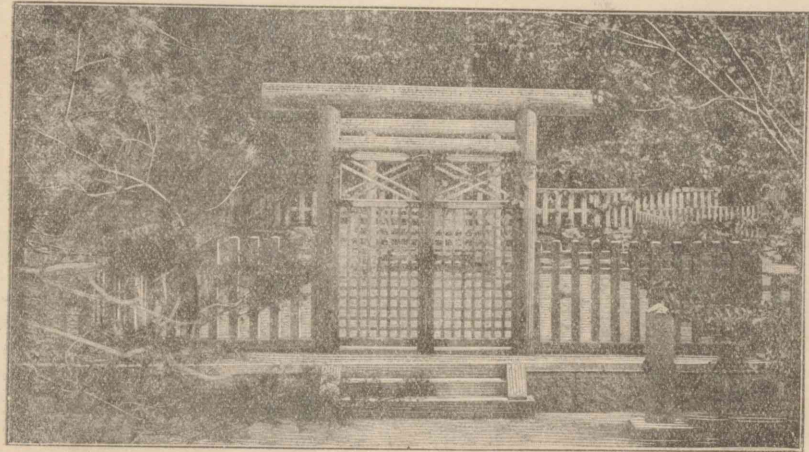
道理貫心、肝忠義填骨髓。

〔蘇軾〕

登遐

薙髮

抒懷



後醍醐天皇御陵墓

三一 松翁

松翁、佚其名氏。或曰、名吉房。親事後醍醐帝。帝登遐之後、不勝悲慕。大葬既畢、薙髮號松翁。結廬陵傍。晨夕拜掃。不忘。墓守陵。值秋夜月明、咏歌抒懷曰、

伊麻波播也、和須禮波豆倍岐、以爾之弊袁、遠毛比伊底與斗、須米流

豆岐加奈

常與釋兼好、輩遊、隱操不衰。懷又雜錄南山君

臣事蹟一卷、曰吉野拾遺。今猶傳世。著(南山史)

三三 芳野三絕

遊芳野

菅賴杏坪  
菅茶山

萬人買醉攬芳叢。感慨誰能與我同。

恨殺殘紅飛向北。延元陵上落花風。

芳野懷古  
藤井竹外

古陵松柏吼天颺。山寺尋春春寂寥。

米良人曰、此四天王、徒然草をよらば、

隱操

眉雪老僧時輟帚。

落花深處說南朝。

芳野懷古

河野鐵兜

山禽叫斷夜寥寥。

無限春風恨未消。

露臥延元陵下月。

滿身花影夢南朝。

三四 賴之輔導義滿

端厚  
聲績  
離間  
賴之ノ辭職ハ天  
授五年(三三九)

細川賴之爲人端厚有謀略好讀書作詩歌輔  
導義滿聲績甚著仕至從四位下相模守義滿  
稍忌其權盛左右因離間之義滿益惑之命罷  
其職遣還讚岐以斯波義將代之賴之深憾小

人之難退而大功不終立臨發改名常久賦詩  
言志曰

人生五十愧無功。

花木春過夏已中。

滿室蒼蠅掃難去。

起尋禪榻臥清風。

義滿且遣兵討之自悔而止既而深思其功欲  
復相見及如嚴島命賴之具舟於讚岐因過見  
之共至嚴島遂召還賴之以賴元爲執事命賴  
之參決親任如故天下人再望其治。  
(皇朝史略)

參決

- (一) 足利義詮臨終謂賴之曰我遺一子於卿幸能輔之。
- (二) 又謂義滿曰我遺一父於汝謹勿違其教。(讀法)

三五 嚴島

曲磴 盤旋  
 淙淙 雜沓  
 層沓 詭形  
 歷落  
 縹渺  
 迢麗

嚴島周廻七里至絕頂半里餘。曲磴盤旋如煙繞樹。見泉淙淙下爲白絲瀑。有一堂衆人雜沓。曰僧空海關山所置神燈至今不滅。此日分其火炊飯以供神人食其餘。每歲爲例自此以上。巨石層沓詭形爭出。名皆陋或託神異不足紀。但頂上南眺豫山讚嶂東至三備洲渚歷落縹渺無際頗爲宏敞之觀。島中之景勝此島與天橋松島稱三勝。而天橋吾未之見。若松島則兼迢麗雄奇之致。此地既缺迢麗而雄奇亦不足比。獨堂

海澨  
 激灑  
 濺灑  
 嘹唳  
 餘慶

廟幽美爲愈耳。世稱嚴島以人力勝。信然。堂祀天女。在山下海澨。潮滿則堂浮水上。長廊百八間。左右懸燈。夜點火影與波映。激灑生色。是日伶人奏舞。笛聲嘹唳。海魚欲出。以堂廟幽美勝天文中毛利元就討陶全美。營壘即在島中。戰國之時何國無戰。而求其義戰如毛利氏者甚罕。宜其餘慶流于後昆也。古蹟

何國無戰。一反語。國皆有戰。

(齋藤竹堂)

三六 元就討晴賢一

仗

制可

宿將

懸絕

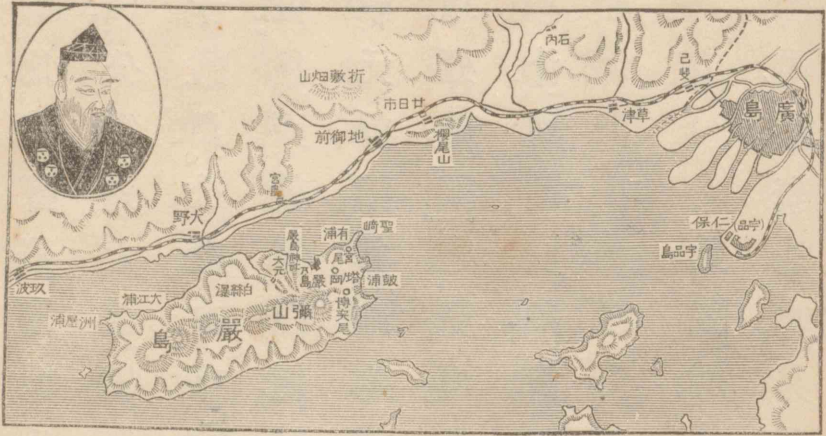
櫻尾城址ハ安藝  
佐伯郡廿日市町  
ノ海濱ニアリ  
草津城址ハ佐伯  
郡草津村ニアリ

毛利元就欲討陶晴賢會諸族屬議小早川隆  
景進曰宜請之天子仗大義討之則人心所嚮  
無不克矣元就從之奏請討晴賢詔初朝廷聞  
晴賢作難命將軍管領西伐莫敢奉詔及元就  
書至卽制可之元就得詔喜移書遠近攻安藝  
諸城屬大內氏者取之元就得討陶詔晴賢大怒大舉來  
攻元就聞之與諸子密謀曰彼兵不下三萬必  
首攻櫻尾草津我悉衆援之不過五千勢力懸  
絕與戰平地不可克也爲今計者宜城嚴島誘  
而蹙之乃城于島之有浦諸宿將皆諫其不可

聲言

牙

後奈良天皇弘治  
元年十月三



元就弗聽城成遣兵數百  
守之元就築嚴島

元就討晴賢

既而聲言吾悔不聽老將  
言嚴島地形難守難援卽  
爲敵有諸城從而陷矣晴  
賢聞之自統騎卒二萬戰  
艦千餘攻嚴島冬十月建  
牙塔岡燒民舍布陣船艦

元就討晴賢

六五

櫛比 喊聲 嬰壁

側肩躡足

晦 (朔、望) 晦 (晦、晦)

櫛比、喊聲蔽海。城兵嬰壁堅守。晴賢遣書元就曰、公爲先大貳、欲見加誅。聊以水陸軍三萬、陣于嚴島。公能來乎。晴賢布陣促戰元就聚將士示之。皆有懼色。元就笑曰、使賊所言信、則吾大克矣。衆問故。元就曰、其地迫狹。彼側肩躡足、不便進退。我以死士衝之、克可必也。乃率精兵三千餘人、至草津、與晴賢隔海而陣。元就期必勝

元就討晴賢 三

國內諸豪意其必敗、多稱病不從。晦日、元就盡

填咽 潰 徇

返老弱輜重、令將士齋。一日糧、比暮上船。會大風雨、士卒震怖、請俟風定。元就曰、天助我也。破浪而度。上博尾崎、直出塔岡背。隆景別率舟師、出其面。元就鼓譟、乘高下擊。賊大驚、爭萃其牙營。營填咽、自相擊刺。元就麾將士破柵而入。賊兵終大潰、爭舟而逃。溺死數千人。晴賢肥大、不便行步。從者扶至海岸、不覩舟一隻。遂自殺。元就襲擊晴賢敗死十二月、元就進至岩國。遣隆景徇下郡邑。弘治三年、元就將萬騎發岩國。大內氏諸將望風降附。進攻山口。義長逃走自殺。元就入山口。

祖は田畑の稅  
賦は租の圖

苛政  
正親町天皇永祿  
三年(1170)

除<sub>ニ</sub>苛政<sub>ヲ</sub>免<sub>ニ</sub>租賦<sub>ヲ</sub>分<sub>チ</sub>邑賞<sub>ス</sub>諸將<sub>ヲ</sub>周長悉平<sub>ス</sub>元就平<sub>定</sub>永  
祿三年春正月行<sub>ハ</sub>即位禮<sub>ヲ</sub>元就獻<sub>ス</sub>其資<sub>ヲ</sub>詔<sub>シ</sub>陞<sub>ニ</sub>元  
就<sub>ヲ</sub>從四位下<sub>ニ</sub>任<sub>ニ</sub>大膳大夫<sub>ニ</sub>賜<sub>ニ</sub>菊桐章<sub>ヲ</sub>元就獻<sub>ス</sub>  
即位資<sub>ヲ</sub>

(國史纂要)

(一) 咽 (エ) 咽喉

(ニ) 咽 (エ) 鳴咽 填咽 咽塞

(二) 朝廷元就ヲシテ陶晴賢ヲ討タシム。(九字) (遣)

(三) 晴賢人ヲシテ來リ言ハシム。(六字) 元就兵士ヲ遣ハ  
シテ有浦城ヲ守ラシム。(九字)

(四) 先生生徒ニ命ジテ元就ノ像ヲ畫カシム。(九字) (復文)

三七 河中島之戰

後奈良天皇天文  
二十二年(1553)  
謙信(三九〇-三三三)  
年二十四歲  
信玄(三八二-三三三)  
年三十三歲

樹幟

程頓 拓地

天文二十二年五月村上義清與高梨政賴須  
田親滿・島津規久等自信濃來投請謁謙信言  
曰僕等爲武田信玄所侵掠容身無地側聞公  
威名願賜一下手救援謙信曰諸君豈爲人下  
者而來託於我是知我也我今略定內亂念賀  
越吾父讎常欲屠此二國遂樹幟京畿是吾素  
志耳雖然遇知我者而不爲出力非丈夫也因  
問義清曰信玄用兵何如曰信玄行軍不貪程  
頓每戰要勝於後謙信曰彼要後勝意在拓地



河中島ハ信濃更  
級郡千曲川下岸  
川トノ中洲ナ云  
フ

也。吾則不然。遇敵輒戰。要不可枉其鋒耳。於是下令國內。以十月十二日。治兵。小田濱將八千騎。入信濃。放火武田氏屬城。十一月朔。進陣河中島。

豈爲人下者。反語。非爲人下者。

河中島之戰二

信玄聞之。請援於今川氏。將步騎二萬。出兩宮。渡使山本晴行等四人覘之。歸報曰。北軍銳甚。君宜厚集其陣。不戰屈之。信玄從之。出信玄兩軍

山本勘助晴行

相持

〔則輒乃〕

成爲



信謙杉上



玄信田武

夾水而陣。謙信挑戰。信玄不出。相持二十七日。謙信遣使者言曰。吾聞公用兵。所嚮無留陣。而何獨不與我決乎。我於公非有怨仇。特爲義清輩。敢問公何以奪彼地。公不欲與吾戰。則還地於彼。不欲還地。則與吾戰。信玄答曰。公庇義清。眞爲高義。雖然。晴信而未

詰朝 傳發

死、公不能成志也。公欲戰則自公始。謙信曰、諾。乃決議、約詰朝會戰。兩雄即夜傳發、以七隊合爲圓陣、平明度橋而進。信玄勒十四隊迎戰。自卯至未、爭橋相逐、勝敗不決。謙信分兵渡上流、出甲斐軍後。甲斐軍顧之退去。橫田源助、板垣三郎等及駿河七將皆死。而越後兵亦多死傷。引兵歸。兩軍相戰

河中島之戰三

二十三年八月、謙信復以八千騎入信濃。曰、吾

決雌雄 既望

亂

擠

組

騎馬赤馬黑

襲(裏)

此行必與信玄親戰、決雌雄耳。進渡犀川陣。既望、信玄以二萬人出與之對、固壘不出。兩雄對壘間日、謙信使村上義清等夜伏兵、而曉出采樵者、近甲斐壘。甲斐兵出追之、陷伏皆死。諸隊隨出、乃大戰。終日十七合。迭有勝敗。兩軍信玄潛下、令張組、犀川而渡、伏旗幟徑蘆葦中、直襲謙信。麾下麾下潰走。信玄乘勝而進。宇佐美定行等以手兵橫擊破之、擠之於河。信玄與數十騎走。有一騎、黃襖騮馬、以白布裹面、拔大刀來呼曰、信玄何在。信玄躍馬亂河、將逃騎亦亂河、罵曰、

駢 斫

豎子在此乎。舉刀擊之。信玄不暇拔刀。以所持  
 麾扇扞之。扇折。又擊斫其肩。甲斐從士欲救之。  
 水駛不可近。隊將原大隅槍刺其騎。不中。舉槍  
 打之。中馬首。馬驚跳入湍中。信玄纔免。兩雄相搏武  
 田信繁聞信玄危。返之。呼騎索戰。戰死。是日  
 兩軍死傷大當。而信玄被創。夜收兵退。後獲越  
 後捕虜言。嚮騎乃謙信也。兩軍死傷

(日本外史)

(一) 雌雄 勇怯 曲直 公私 禍福 (反對)

(二) 正直 跋涉 飲食 甲冑 筆硯 (類對)

(三) 安□ 治□ 多□ 活□ 退□ 老□ 幼□

□利□害 去華□□ (填字)

(四) 柔□ 毅 戰□ 平□ (填字)

三八 題不識庵擊機山圖 賴山陽

鞭聲肅肅夜過河。曉見千兵擁大牙。

遺恨十年磨一劍。流星光底逸長蛇。

三九 織田右府營皇居

足利氏之季、宮闕之頽廢極矣。有傳當時古老  
 之言云、茨牆竹柵、無復門關。群童日來階下、搏

搏 頽廢

閑 窮阨 煤蝕 深墨 禪衣 蚊幘 瑣尾 廢典 常職

土塊以爲戲。時揭簾窺戶。閑如無人。而公卿之窮阨殊甚。近衛公國歌會。盛饘團於三寶盤。以供客。盤板煤蝕。深墨如漆。有人謁常盤井公。時方盛夏。而公無禪衣。直纏蚊幘於體。以見其人。其瑣尾如此。及織田氏之興。則營宮禁。辨供御。修神宮。舉廢典。續常職。然後煥然始有可觀云。  
(近古史談)



章印及署自公長信

四〇 一鐵誦詩

一鐵(三六三四)名ハ長通、剃髮シテ一鐵似齋ト號ス  
 永祿七年(三四)一鐵、信長ニ服從ス  
 釋然 茗讌  
 伴接  
 左遷至藍關示  
 姪孫湘、韓愈  
 一封朝奏九重天、夕貶潮州路八千。欲爲聖明除弊事、肯將衰朽惜殘年。雲橫秦嶺雪擁藍關馬不前。知汝遠來應有意、好收吾骨瘴江邊。  
 典 猜疑  
 裏(裏)

稻葉伊豫守一鐵、既服從織田氏。而信長意未釋然也。乃設茗讌。延之茶室。竊使其臣三人、託伴接、以圖之。信長欲害一鐵。一鐵從容入室、朗誦壁間所挂詩曰、  
 雲橫秦嶺家安在。雪擁藍關馬不前。  
 三人就問其義。一鐵分解、竝說其典甚詳。一鐵講詩。  
 信長隔壁傾聽、忽然走出、謂一鐵曰、我初謂汝一武勇男子也。今乃知其有文學如此。猜疑之心頓消矣。一鐵頓首而謝。於是命三人各取匕首於懷、以示之。一鐵亦袖裏出一刀、笑謂三人

日、今日之事、僕亦期不徒死耳。彼我之猜疑始消。（近古史談）

四 幽齋賦歌

幽齋（三九四）  
名ハ藤孝、肥後  
細川侯ノ祖  
慶長五年（一六〇〇）

嬰城

通勝（三八一）  
也足軒ト號ス、  
官ハ權中納言ニ  
至ル

蘊 晤談

嘯哦  
橫梁賦詩之概  
搢紳

細川藤孝、號幽齋。在丹後田邊城。石田三成遣兵攻之。幽齋嬰城拒守。兵寡戰苦。中納言中院通勝、嘗學和歌於幽齋。聞難馳至。幽齋感其誼、悉傳和歌之蘊。矢丸交下、二人從容晤談。飛丸忽墜于其間。幽齋自若賦歌。俱篤於歌道。論曰、幽齋嘯哦乎死生之際、有橫梁賦詩之概、固爲一世之雄。而通勝以搢紳厚于事師、切于

求道、冒危而不顧。亦毅然偉丈夫矣。贊二人之爲偉人。（帝國史談）

四二 清正公

一比關羽

清正（三三三）  
里閉  
晚年  
大節  
規畫

清正與豐太閣同里閉。起身農畝、大小百餘戰、體無一創。晚年好誦論語、悔不夙學。嘗曰、昔聽前田利家說託孤章、爾時不解何謂。今而思之、大節可奪者非人也。義勇清正精築城術、又妙諳水利。其所規畫溝渠堤防、百世不可易。長築城治水之術

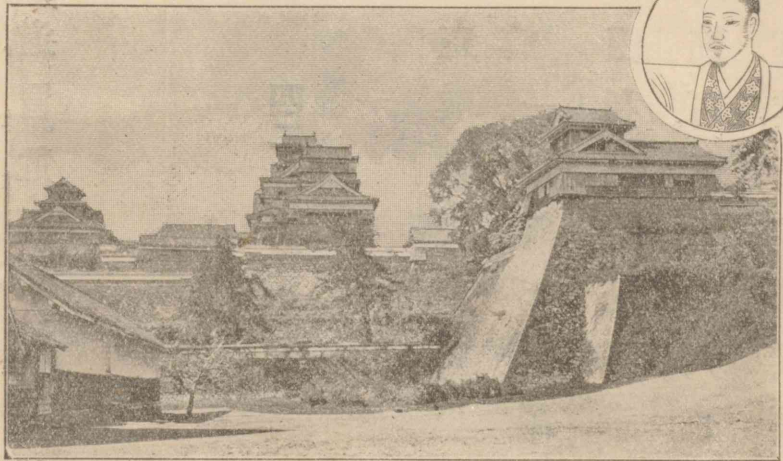
關羽ハ蜀ノ名將  
壯總ハ其ノ諡

熊本築城(三三三)  
丁丑之亂ハ明治  
十年(三三三)ノ鹿  
兒島ノ戰爭

譙樓 焦土

水 山 出  
益 三 四

駿府傳 永 康 左 氏



清正公及熊本城

民懷其仁、士服其勇、  
祠而祭之、香火不絕。  
論者以比關壯繆云。  
(國史纂要)  
後人、  
敬仰、

熊本城清正所築、丁  
丑之亂、譙樓皆爲焦  
土。(讀法)

高義

加藤清正過大阪、見  
豐臣秀賴、遂朝于駿

恩顧 微(微)

戎服 頼甲

撤徹 舊誼

府于江戶。諸侯承豐臣氏恩顧者、以大阪日  
事秀賴稍怠。獨清正眞邸大阪、每東行、多從士  
卒、必過省秀賴。時俗剃鬚髻、而清正長髻自喜。  
重誼、本多正信以其私語之曰、以予觀於公、有  
守舊、可去者三。長髻一也。大阪邸二也。東行備兵三  
也。清正曰、吾戎服著頼甲、有髻以藉之、則肅然  
不撼。撤大阪邸、負太閤舊誼、不以兵自從、緩急  
不及事、皆不可去也。  
不改正、操行之理由  
(昭代記)

四三 格言二則

格言



恭順

遊政

巧佞

浮華

順殊至、以鎮護王國、爲己任、自執儉約、不敢驕侈、最重稼穡之事、雖至微細、無不諳知、屢託遊

政、以訪疾苦、其爲政、務

養士氣、開言路、防巧佞

浮華之習、總敘性  
行治績

公嘗欲官一士、問之於

土井利勝、利勝曰、彼不

常來臣家、臣未知其如

何、公弗釋曰、汝宰我家、

務在訪人材、材者豈敢附權勢哉、如汝所言、則



公康家

柔媚

倍陪

厲(勵)

知恥好義者、將日趨柔媚、知恥好義、國家之元氣也、元氣消亡、國家衰老、其能久乎、昔酒井正親、以神谷某不禮己也、謂我曰、彼真可用者、因請倍其俸、正親爲公、忘私、獎厲士風、汝輩何不類焉、重廉恥之士風

(日本外史)

(一) 彼常不勝、彼不常勝

(二) 彼常不來臣家、彼不常來臣家

四六 義公

後樂園

義公

八五



砲兵工廠ハ東京小石川區ニアリ

義公(三六八二至三〇)元祿四年(三三三)退隱十三年(三三六〇)薨

後樂園、在砲兵工廠內。今爲陸軍省所管理、以

名賢遺跡、不敢毀也。

初、源義公、讓國於其

兄之子、解簪紱、老於

家康(賴房) (高松城主) 賴重(賴常) 光圀(子) 光圀(綱條) 賴重(子) (義公)

史館

瀦洞

藩、開史館於江戶邸內、稱彰考館。館旁設園池、

卽此地。木石蒼古、池水瀦洞。臨水一椽、卽當日

修史亭也。常會集諸名士於此、流觴飛杯。時明

遺老 避難

遺老朱舜水、避難航海來此。義公方爲水戶藩

經營

侯。特以師禮事之。園之甫建、舜水實爲之經營。

廣袤 髣髴

引水成池、廣袤無際、髣髴小西湖。池畔爲山、盤

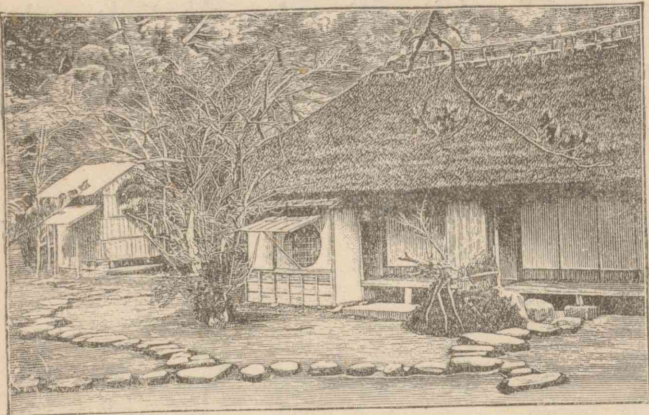
盤旋

旋而上、有得仁堂。以祀孤竹君之二子伯夷、叔齊者也。義公讓國後、多居西山、亦以自號。蓋慕

夷齊之高風歟。(我桑遊記)

西山ハ常陸久慈郡太田町ノ西北ニ在リ 菟裘 樹園

磴



居隱山西

= 西山

西山、義公菟裘之地也。松

阜鬱然、中開一徑。有門、茅

屋而采柱、其扇間竹木、而

釘之。入門、登磴、茅堂十餘

間、房室粗具。後庭平地上。

退老

盟嗽

膳羞

宸翰

絕代名士

小阜隆起於東西。穿池於西阜南。以承山溪。其水清而淺。尾復爲溪。經東阜南。懸爲小瀑。下灌於田。池北銀杏下有文庫。方丈餘。其他樹木五六株。池南則山也。公退老之後。衣食至薄。其所使令。不過婦女三四人。而大夫以下四十三人。皆寓於近村。更番宿直。公則每朝盟嗽。西向再拜。然後敢就膳羞云。其尊天朝如此。

(讀書餘道)

- (一) 後西院天皇宸翰ヲ義公ニ賜フ。文ヲ備ヘ武ヲ兼ネ。絶代名士ノ語アリ。(三十一字)
- (二) 義公皇朝正史ノ備ラザルヲ悼ミ。大日本史三百卷ヲ

作り、尊王ノ意ヲ寓セリ。(三十一字) (復文)

四七 二樂

正之(三三七)一(三三三)  
ノ二代將軍秀忠  
ノ第四子ニシテ  
保科正光ノ養子  
トナリ  
寛永二十年(三三三)  
三會津若松城ニ  
轉封ス  
侯(候)

保科正之嘗問侍臣何所樂也。小櫃與五右衛門對曰。臣有二樂焉。家貧財乏。順天命。甘淡泊。未嘗知驕奢之事。一樂也。正之問其二。曰。難言也。強叩之。曰。臣生不爲諸侯。二樂也。公驚問之。曰。士庶有師友。過失相規。又自警戒。遷善。故資性雖魯。不至於大愚。惟諸侯不然。群臣皆以容悅爲事。不肯忤其意。有善則贊美。過實有

容悅

二樂

八九

回護 遷就

悚然

兢惕競

賓師

松雲公(二〇三十一三)  
(公)名ハ綱紀、  
水戸光圀ノ姪ニ  
シテ保科正之ノ  
女孺ナリ

切問

不善則回護而遷就之。是以雖有聰明之資，絕  
倫之才，不學無術，卒歸於大愚。故曰：生不為諸  
侯，二樂也。不為諸侯正之悚然，感起曰：善。我當夙夜  
兢惕，求不為愚人也。正之由是好學，延山崎闇  
齋，待以賓師之禮。竟以德業著云。正之奮發勉學（安積良齋）

四八 松雲公

金澤藩主松雲公，好學有治績。聘當世名儒木  
下貞幹、稻生宣義，擢藩士室直清、岡島達於、微  
賤而與幕府。學士林信篤、新井君美等，往復切

捐(損) 重賞

山巖 屋壁

書府

飭(飾)

名教

正閏 闡發

大義名分



松雲公

問，率無虛日。又捐重賞，購  
古典，山巖屋壁，搜索靡遺。  
曾不數年，卷帙山積，號天  
下書府。篤學  
松雲公，勤儉率下，飭士風，  
勵農工，尤留心名教。親畫  
二十四孝圖，令諸儒讚之，以頒子弟宗族。常慨  
南北正閏之不明，編纂南朝實錄，以闡發大義  
名分之所在。嘗命狩野探幽、畫楠公訣別圖，使  
朱舜水題其上。先於義公建碑之舉，三十有餘

松雲公

間關流離  
鞠躬

年ナリト云フ重シ名メ教ヲ公又深感宗良親王間關流離鞠躬  
不レ已マ之誠好誦親王歌其歌曰

君乃爲免世乃爲免何加惜志加良牟捨天益阿留  
命奈理世波。

公特手鈔系以讚辭表欽仰之意矣。敬仰宗良親王

手鈔

鳩巢(三三八三)元四  
名ハ直清、江戸  
ノ人元祿中加賀  
ニ仕フ、享保ニ  
幕府ノ儒官タリ

四九 鳩巢自警十條

- 一 每朝、卯前後起。
- 一 每夜、子前後臥。
- 一 非賓客、疾病、或有不得已者、不可一日懈怠。

妄忘

一 每朝、對案、先整衣帶、乃一坐了、非有事故、不可妄動。

一 對案之間、惰念將生、喚起正念、以痛懲之、不可暫時忽。

一 不可妄語、雖下人、不可接無益之言。

一 飲食須充飢渴、不可過節、又不可不時、食飲。

一 雜念不問善惡、最害讀書、戰戰兢兢、須預防之。

之。

一 讀書之時、凝定志意、不可急速、又明張心目、

不可蹉過。

凝定  
明張心目

過節  
戰戰兢兢

銘心肝

一人士之要、在于盡己職分、以終一生、則修行之間、不可有功利之念。  
右十條、欲銘心肝、而操守之一一在天之照覽、敢昭告于百神之靈。

(室鳩巢)

- (一) 不 學ビテ厭ハズ、教ヘテ倦マズ。(六字)
- (二) 不可 驕ハ長ズベカラズ、欲ハ縱ニスベカラズ。(八字)
- (三) 未 未ダ嘗テ疾言遽色セズ。(六字)
- (四) 非 蓋 公ハ平氏ノ大將ニアラザルカ、蓋ゾ與ニ死チ。決セザル。(十一字)
- (五) 無 (イ) 手卷ヲ釋クノ時ナシ。(六字) (ロ) 王、請フ小勇ヲ好

ムナカレ。(六字)

- (六) 勿 己、欲セザル所ハ、人ニ施スナカレ。(八字)
- (七) 莫 慶焉ヨリ、大ナルナシ。(四字) (復文)

五〇 決死於文學

忘年交

忿諍

河村瑞賢、與新井白石、爲忘年交。一日謂白石曰、吾子至于今日、決死有幾。白石對曰、僕與人忿諍、決死兩三。瑞賢乃言、吾子當時決死、皆不可何則、今視不死而生、則蓋可以無死者也。夫可以無死、而尚猶決死如此、請從今而後、吾子

奮勵刻苦  
成爲  
發憤

專心致志以決死于文學。予識吾子爲人。故敢以告爾。白石聞之。奮勵刻苦。竟成大業。後語室鳩巢以此而言。僕之發憤文學者。以瑞賢之一言也。

(近世叢語)

五一 壁書

釋 月性

男兒立志出鄉關。學若不成死不還。埋骨豈期墳墓地。人間到處有青山。

五二 格言一則

陽氣發處金石亦透。精神一到何事不成。

(朱憲)

五三 瑞賢興產

河村瑞賢、江戸人。少時落魄、將出函關而西時。秋暑如燬、就樹下而憩焉。有老翁見問曰、客安往。瑞賢告之故。翁叱曰、我觀客狀貌、知非常人。然而背方熾之江戸、而向索寞之上國。何其不知時勢之甚也。瑞賢大悟、半途而還。途見瓜茄萬數、蔽水而下。邦俗孟蘭盆會、奠時新于佛、以

瑞軒(二七、三五九)  
元祿十二年歿  
落魄  
(安)

熾索寞  
上國

時新

餘餘  
訖遺利

鹽淹

祭其先。過焉則盡。投之於河水。以其餘。人莫敢收之也。瑞賢一囑。大詫曰。遍地皆金。遺利可拾也。乃與錢於乞兒。盡收拾之。一朝獲數百籠。當是時。江戸大災。斧聲遠近。萬廈齊作。瑞軒鹽淹嚮所獲。瓜茄鬻之。役夫。利市萬倍。遂獲大利云。

(國史略)

- (一) 瑞賢ハジメ。車ヲ挽クコトヲ業トシ。車力十右衛門ト稱ス。ノチ富チイタスコト巨萬。千八字(復文)
- (二) 瑞賢開奥羽海運。治淀河及中津大和諸水。海内被利。常敬重學者。藏書萬卷。白石稱為天下偉人。(譯文)

吉宗(三三四—三四二)  
家康ノ曾孫タル  
紀州侯光貞ノ第  
三千ニシテ徳川  
ノ第八代將軍ナ  
リ  
拷問 濫惡  
[荐]

五四 米將軍



像肖公宗吉

徳川吉宗、留心民政、改定刑法、廢拷問、改鑄貨幣、去濫惡。金銀之純、出慶長。右興水利、勸墾田、貯蓄米穀、繁殖物產。歲荐豐稔、米價低落。世稱曰米將軍。諸藩承風、物產大興。甲薩之於煙草、兩野之於絹帛、上信奥羽之於繭絲、阿之於藍、紀之蜜柑、甲之葡萄、土薩之松魚脯、沿海

海錯  
土宜  
綜理周密  
(不一而足)

諸國之食鹽。海錯。其他陶漆金革諸器。凡諸國土宜名產。大抵自是時興隆。論曰。吉宗爲政。綜理周密。黜虛文。務實用。其益世利民者。不一而足。求之今古。罕得其比。不獨德川氏中興。明主也。

(帝國史談)

定信(四一八、四八九)  
吉宗ノ孫ニシテ  
白河城主タリ、  
越中守ト稱シ、  
樂翁ト號ス、文  
政十二年歿  
執政 冗費  
侈靡  
手額 翹足  
想望  
風采 貼

五五 近年出來物

松平定信爲執政。舉吉宗政。省冗費。而禁侈靡。勵勤惰。而修武備。每一令發。手額相慶。海內翹足。想望其風采。善政。當是時。一夜有人。貼膏藥。

閻人

撤(徹撤)

比歲

於定信邸門中央。其大如盆。旦日。閻人以告。定信曰。毋撤焉。乃親大書其側。曰。上乎下乎。痛將何在耶。其夜有人。又旁書曰。近年出來物。蓋邦語指一般腫瘡。曰出來物。又名絕無而罕有者。曰出來物。故假以況定信相才。比歲所稀獲。時人稱定信相才。

(國史略)

信勝ハ羅山ノ  
名、一卷八頁ニ  
見ユ  
忍岡ハ東京上野  
公園ノ舊名  
元祿三年(三五〇)  
五代將軍綱吉(二  
三〇六、三三九)  
梵字

五六 大成殿

德川氏儒臣林信勝。建孔子廟於忍岡。元祿中。大將軍德川綱吉。以其地狹隘。且鄰梵宇。改築。

近年出來物 大成殿

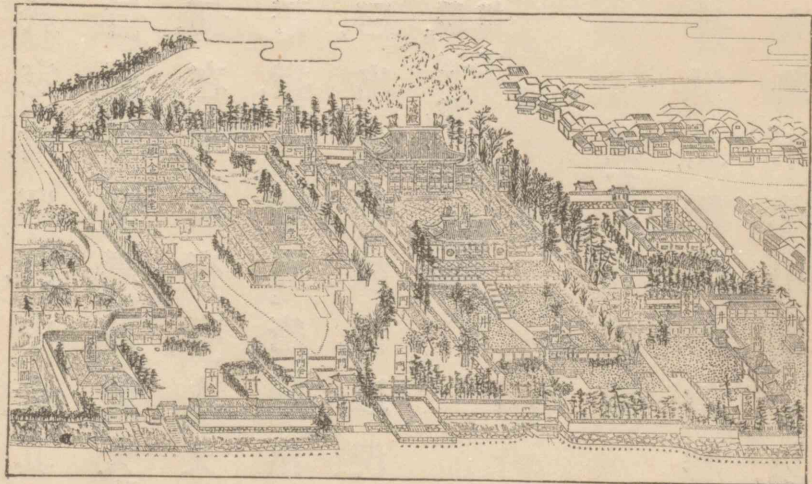


釋奠

信萬(三〇四、三九二)  
鳳岡ト號ス、享  
保十七年歿

顧問

天明七年(二四四七)  
定信老中トナル  
更張



聖堂

之湯島臺親書大成殿  
三字揭之爲官祀改地  
名曰昌平阪取魯昌平  
鄉也置祭田千石每歲  
春秋二仲修釋奠設學  
舍其傍使信勝孫信篤  
等講經信篤侍將軍講  
筵充政務顧問統諸國  
學者由聖堂至寬政初松  
平定信爲幕府執政更

寬政元年(二四四九)  
學制ヲ更ム

准

保己(二四〇六、二四〇八)  
二國史ノ大家、  
文政四年歿

宣長(三〇二、四六二)  
享和元年歿

邦典

眞淵(三三三、四二五)  
遠州人、國學ノ  
大家タリ、明和  
六年歿

張學制、増設寮舍於昌平阪、教幕府麾下子弟  
及諸藩士、以期矯正諸國學風、又開日講所、准  
庶民參聽。定信又設和學講談所於麴町、校修  
國書、使塙保己一掌之。  
定信更張學制、  
興和漢之學、  
(帝國史談)

釋

(シヤク) 註釋 講釋  
(セキ) 釋奠

五七 宣長明邦典

本居宣長、伊勢松坂人。常以究邦典、明古道、自  
任謂古道之傳于今者、賴有古事記耳。因欲註  
釋以公世、患無良師。夙有註古  
事記之志會加茂眞淵以公

宣長明邦典

(匪)(不)

躡等

服膺 鑽研

淹博精核

事來松坂。宣長往見之。執弟子禮。具陳其意。真淵謂之曰。明古道。宜先究古言。究古言。莫善於萬葉集。予專精萬葉。將漸及古典。今老矣。子年力方壯。黽勉匪懈。必能成業。然事有先後。登高自卑。躡等直前。竟無所得。子其記之。受教真淵。宣長服膺其言。鑽研攻苦。遂著古事記傳四十四卷。經三十五年而成。時年六十九。淹博精核。貫穿古今。邦典因以大明。著古事記傳其見真淵前後一次。後惟寄書以質疑義而已。而言必稱師。終身不衰。重師

(帝國史談)

君平(三四六三三)  
下野宇都宮ノ人  
文化十年歿  
氣宇 荒廢

當路

用事者

奇禍

五八 君平作山陵志

蒲生君平。名秀實。君平其字也。氣宇雄豪。讀書不治章句。嘗聞古先帝王之山陵。或有荒廢者。欲告之當路。以圖修復。躬自歷視其地。參考古圖舊記。作山陵志。書成。獻之京師。及江都諸公。用事者。有司嫌其論建非處士所宜。召詰之。君平乃引律文。誦故事。以對。時人目君平以狂妄。殆將罹奇禍。適有知君平之爲人者。憫而救之。因獲免。

(續近世叢語)

正之(四〇一四五)  
寛政五年自殺

白皙 精悍

奇節

(輒即)  
殷々

己(己)

草莽臣

數

五九 草莽臣正之 鈔略

高山正之、上野人也。字彦九郎。家世農。正之生而俊異。喜讀書。略通大義。爲人白皙精悍。眼光射人。聲如鐘。有奇節。喜交文學士。聞人說孝子義僕事。雖遠輒往問之。轉述之於人。殷々淚隨聲墮。談古今君臣順逆跡。慷慨如己與同時。關其事。有奇節。少入平安。至三條橋東。問皇居何方。人指示之。卽坐地拜跪曰。草莽臣正之。行路聚觀。怪笑不顧也。拜皇居游京郊。過足利高氏墓。數其罪惡。大罵鞭之三百。高氏墓

(賴山陽)

六〇 賴山陽

賴襄字子成。通稱久太郎。號山陽外史。安藝竹原人。賴惟完之子。



賴山陽

爲人高體蹙眉。眼采炯炯。望之有威。性峻峭。以氣節自持。未嘗屈己隨人。其去國誓曰。己不

惟完(四〇一四五)  
春水ト號ス文化  
十三年歿

高體 蹙眉

眼采

峻峭

文政六年(二四八三)

能仕父母之國。不復著朝服。見貴人風貌。文政六年癸未。買家三本木。稱水西莊。庭中雜植梅。

草莽臣正之 賴山陽

賴襄(四四・四九)

聲名

一切

識者

花竹樹。又置一小草堂。臨鴨水。對東山。稱山紫水明處。居山水明媚之地。天保三年壬辰六月患咯血。時方著日本政記。乃日夜勉強構稿。曰。我必欲成之。而入地。及秋疾益劇。以九月二十三日歿于家。時年五十三。晚年盡精於政記。初襄在於京師。聲名重於一時。四方文士游京者。爭來求見。皆一切謝絕。平素讀書攻文。常語人曰。謂我才子。未悉我者也。謂我能刻苦者。真知我者也。識者以為知言。謝客刻苦。

(國史略)

(一) 外史既成。樂翁公卑禮厚幣。以請之。自是遂行于世。

尊王賤霸

(二) 外史之爲書。尊王賤霸。務存國體。是以海內戶誦人讀。大

感發勤王之志。今日中興之業。蓋與有力焉。(讀法)

六一 東京

明治元年(五三六)

萬機 綏撫

億兆 輻湊

大鎮

街衢

明治元年七月。詔曰。朕今親裁萬機。綏撫億兆。江戶東國大鎮。四方輻湊之地。宜親臨以視其政。自今以江戶爲東京。是朕所以海內一家。同視東西也。

京之爲地。西北高陵。東南平衍。帶大河。枕內海。戶口百萬。通計其街衢。則及二百里程之遠云。

東京

一〇九

塵肆 綿互

市分爲十五區。宮城在京之正中。其周郭內曰、麴町區。郭東曰、日本橋。以南爲京橋。爲芝。以北爲神田。爲下谷。大路貫通五區。塵肆綿互數里。下谷有上野公園。其東沿隅田川處曰、淺草。此區亦有公園。河東分本所、深川兩區。此水昔時爲武、總國界。故中央大橋曰、兩國橋。芝浦沿海濱、鐵道敷焉。公園設焉。區西爲麻布、赤坂兩區。而北曰、四谷、曰、牛込、曰、小石川、曰、本郷。麻布以下六區、通稱山手、即高陵之謂也。

後陽成天皇天正十八年（三五〇）

慶長八年（二六三）  
家康征夷大將軍  
トナリ幕府ヲ建  
ツ

輪奐

後十四年開幕府、傳十五世二百六十餘年。而廢宮城、實爲其西城之墟。當幕府盛時、海內侯伯、皆置邸第、重門連甍。及陞爲帝京、院省府署大小學校、輪奐莊嚴、更改其觀。

（大概如電）

六一 五條誓文

明治元年三月十四日、上御紫宸殿、率公卿諸侯、誓天神地祇、約五事、大定國是。曰、廣興會議、萬機決于公論。曰、上下一心、盛行經綸。曰、官武一途、至庶民各遂其志、使人心不倦。曰、破舊來

官武  
祇(祇) 國是

之陋習。基天地之公道。曰。求智識於世界。大振起皇基。是謂五條誓文。

(天日本維新史)

六三 岩倉村瘞髮碑

棲息 謹 茅堵 達觀 糾合 朝紳

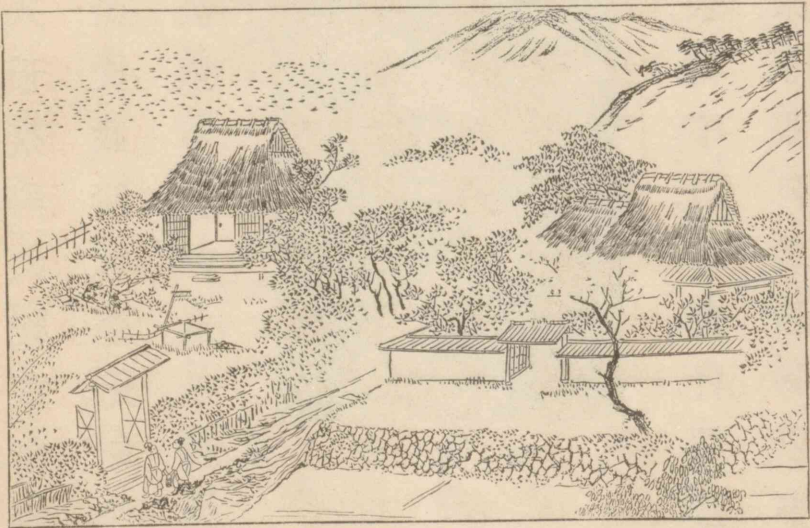
岩倉村者、故右大臣岩食公、微時、所棲息之處也。公被譴、幽居于此者數年。時事方急、公志未嘗一日不在于朝廷。茅堵蕭然、足不出門、而達觀天下之大勢、徐察世變、密糾合忠義之士。當此時、今太政大臣三條公、亦在于太宰府。遣間使、求朝紳中同心之人。二公之交始合、而故參

籌商

疏畫

禁掖

明治天皇慶應三年丁卯(一五七)



(藏家爵子倉岩) 圖居幽村倉岩

岩倉村瘞髮碑

一一三

議大久保廣澤諸公亦與公相往來、籌商尤熟。公既知諸藩之情勢、進疏畫中興之謀。密旨由中付公、大計既定于禁掖之間。而人莫知之者。一段言公合同志奉密旨、疏畫中興之大計。及丁卯十二月九日之事起、公懷文書一囊、冒曉

倥偬  
闔外

入于禁內。大號宣布。廢攝關將軍以下之職。新命文武諸官。令出如流。一時機務倥偬。大久保公以下。多奔走于闔外。公居中當局。事無稽失。

台寄



公倉岩

未嘗不以岩倉村爲言。如其山川風物。宛然往來于眼目者焉。每以事往西京。乃至岩倉村。集蓋皆岩倉村閑居之時。所豫計畫也。二小段言公施行廟算翼贊維新之大業。○以上第一段敘公之勳績。始于岩倉村幽居之時。大駕東駐。公躬荷台寄之重。暇時談及前日事。

宛然

浩然

眷戀  
元功偉勳

勒石

撰叙

明治二十六年三月二十日

父老飲宴叙舊。父老往往有流涕者。一小段言公平居不忘岩村。晚年與子弟論世故。以權勢之易怙。而名節之難全爲戒。浩然欲以躬爲人臣進退之標準。及病革。上表乞解官。有誓心執節。不以進退貳臣子之義之語。天子愍其至誠。姑允所請。公感泣謝恩。如病頓已者。而遂以其明日逝矣。二小段言公退隱全名節之志。○以上第二段。朝廷特命史臣撰叙公之勳德。將勒石其墓。男具綱等與岩倉村父老謀。更瘞遺髮于前日幽棲之地。建碑爲記。表公之眷戀。此土終始不忘之意。又以識元功偉勳。





位。繼承皇族皇室御料等事。皇室乃頒議院法。議院衆議院議員選舉法。貴族院令及會計法。議院是日赦國事犯者。賜金八十歲以上者。遣使告岩倉具視。島津久光。大久保利通。毛利敬親。鍋島直正。山內豐信。木戶孝允等之墓。贈位西鄉隆盛等。舉特赦養老贈位之典告維新功臣之墓我皇上登極以來。勵精圖治。增益國家之隆昌。臣民之慶福。今又制定大憲。以保護臣民之權利財產。是年距神武帝即位紀元。實二千五百四十九年。而是日正值其紀元節。衆庶感泣。聖德驩虞之聲。充溢都鄙。

登極

驩虞

矣。

德願聖

(エラブ)  
 勅選—選舉—選手  
 撰敍—撰文—撰述  
 擇言—奚擇—擇友

(大日本維新史)

新定漢文讀本卷二終

明治四十四年十二月廿五日印  
 明治四十四年十二月廿八日發  
 明治四十五年三月十五日訂正再版印刷  
 明治四十五年三月十八日訂正再版發行

新定漢文讀本  
 定價 二三名金貳拾八錢



著作權  
 檢印證  
 製複許不

著者 岡田正之  
 發行所 東京市小石川區小日向水道町七十三番地  
 印刷者 西野虎  
 發行所 東京市小石川區久堅町百八番地  
 發行所 水谷景  
 發行所 東京市小石川區小日向水道町七十三番地  
 發行所 關成  
 發行所 〔藝文〕東京第五藝文館  
 發行所 大阪市東區心齋橋通北久寶寺町角  
 發行所 三木佐助  
 發行所 東京市日本橋區數寄屋町九番地  
 發行所 林平次郎

(刷印所刷印館文博)

