

41694

教科書文庫

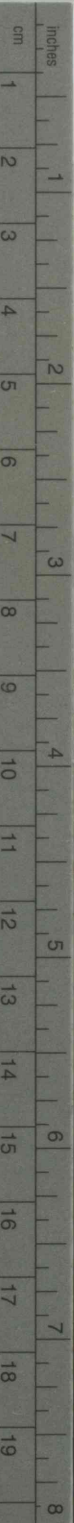
4
820
41-1937
20000 81672

Kodak Gray Scale



© Kodak, 2007 TM: Kodak

A 1 2 3 4 5 6 M 8 9 10 11 12 13 14 15 B 17 18 19



Kodak Color Control Patches

© Kodak, 2007 TM: Kodak

Blue Cyan Green Yellow Red Magenta White 3/Color Black



4a
820
8B12

皇國漢文讀本

入門篇

新發行

資料室  
濟定檢省部文

用科文漢語國校學中 日四十月二十年二十和昭

大東文化協會編

皇國漢文讀本

東京開成館

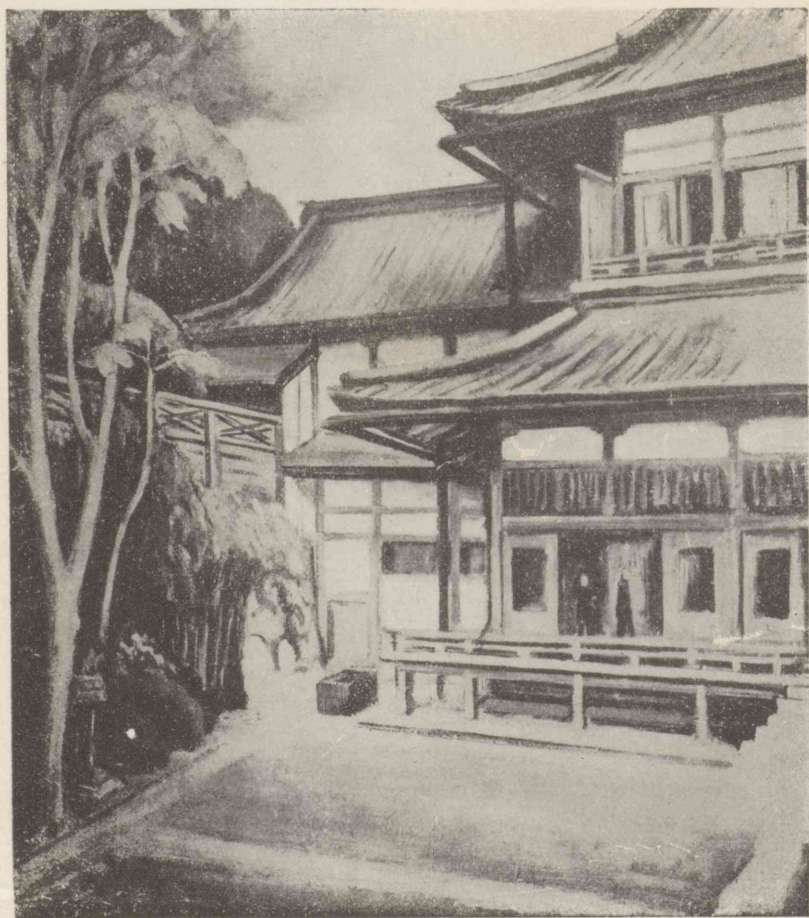
(本書ノ大イサハ國定規格A5判)

4a  
820  
昭12

勅語

朕惟我皇祖皇宗肇國宏遠樹德深厚我臣民克忠  
克孝億兆一心世濟厥美此我國體之精華而教育  
之淵源亦實存乎此爾臣民孝于父母友于兄弟夫  
婦相和朋友相信恭儉持己博愛及衆修學習業以  
啓發智能成就德器進廣公益開世務常重國憲遵  
國法一旦緩急則義勇奉公以扶翼天壤無窮之皇





(寫謹郎五安宅安) 賜下語勅育教

運如是者不獨爲朕忠良臣民又足以顯彰爾祖先  
之遺風矣

斯道也實我皇祖皇宗之遺訓而子孫臣民之所當  
遵守通諸古今而不謬施諸中外而不悖庶幾朕與  
爾臣民俱拳拳服膺咸一其德

明治二十三年十月三十日

御名 御璽

凡例

一、本書ハ時勢ノ要望ニ應ジ、中等學校第一學年ニ於ケル漢文  
初歩ノ教育的効果ヲ大イニ發揚センガ爲ニ編纂セシモノ  
ナリ。

二、本書ハ改正中學校教授要目ノ趣旨ニ準據セルコト勿論ナ  
リト雖モ、特ニ左ノ諸項ヲ重視シテ編纂セシモノナリ。

(甲) 國體精神ノ明徴

國體闡明、日本精神發揮ノ爲ニ、日本書紀ヲ始メ古來著名  
ナル國史ソノ他ヨリ博ク教材ヲ採擇シテ、國民道德ノ歸

趣ヲ指示シ、國體精神ノ明徴ニ力ヲ注ゲリ。

(乙) 德育ノ振張

儒教ハ古來徳教トシテ國民教化上貢獻セル所多大ナリ。故ニ其ノ思想ニ就キ國民道德ニ適合スル教材ヲ採擇シテ、實踐道德ヲ指導センコトヲ圖レリ。

(丙) 實用知識ノ收得

漢字漢語ハ現行國語ノ根幹ヲナシ、且作文談論ノ要訣ハ漢文ノ修得ニ負フ所甚大ナルノ事實ニ鑑ミ、生徒ヲシテ特ニ其ノ實際運用ノ才能ヲ養ハシメンコトニ留意セリ。

(丁) 文學趣味ノ涵養

生徒ヲシテ高尚ナル文學趣味ニ浸漸セシメンガ爲ニ、古

今ノ名詩文ヲ收載シテ諷誦玩味ノ資ニ供セリ。

三、本書ハ教授ニ便スル爲ニ左ノ諸項ニ注意セリ。

(甲) 生徒ヲシテ漢文ニ入り易ク、且之ヲ理會シ易カラシメンガ爲ニ、句例十課ヲ設ケテ、懇篤ニ漢文ノ構造特質ヲ説明セリ。

(乙) 教材ノ排列ハ前後ノ連絡ノ緊密ナランコトヲ期セリ。

(丙) 課末ニ練習應用教材ヲ添ヘテ知識ノ精確ヲ圖レリ。

(丁) 插畫ハ教材内容ノ了解ヲ助クルニ足ルモノヲ選ビ、正確有意義ノモノヲ多數掲載セリ。

(戊) 難解語句人名地名ニハ、簡明ナル解説ヲ上欄ニ載セテ生徒ノ豫習ニ便セリ。

(巳) 作者ノ稱呼ハ世間一般ニ行ハルルモノニ從ヘリ。  
 (庚) 卷末ノ附表ハ教授上適宜活用セラレンコトヲ望ム。  
 四 本書ノ編纂ニ際シ、左ノ諸家(ハイロ)ノ示教ヲ辱クシ、以テ完璧  
 タラシムルヲ得シハ深ク感謝スル所ナリ。

文學博士 井上哲次郎氏

細田謙藏氏

文學博士 小柳司氣太氏

文學博士 田中義能氏

法學博士 鵜澤總明氏

安井小太郎氏

文學博士 深作安文氏

文學博士 諸橋轍次氏

昭和十二年六月

大東文化協會

目次

一	文字	一
	(一) 點畫 (二) 構造 (三) 音訓	
二	句例(一)	三
三	句例(二)	四
四	大日本	六
五	句例(三)	七
六	句例(四)	九
七	日域三絶	二
	藤田東湖	

八	句例(五)	二
九	句例(六)	一四
十	千瓢	日本外史 一五
十一	句例(七)	一六
十二	句例(八)	一七
十三	元就幼時	日本外史 一八
十四	句例(九)	一八
十五	高倉天皇仁恕	青山拙齋 二〇
十六	句例(十)	二二
十七	報本反始	會澤正志齋 二三
十八	神器有歸	大日本史 二三
十九	明治天皇	岡田正之 二三

二十	乃木大將	岡田正之 二四
二十一	山崎闇齋	菊池三溪 二五
二十二	鷹山孝養	重野成齋 二六
二十三	養老醴泉	青山拙齋 二七
二十四	先妣十七回忌(詩)	菅茶山 二八
二十五	示家塾生	古賀侗庵 二九
二十六	泰時援弟	日本外史 三〇
二十七	取友之道	藤森弘庵 三一
二十八	幸村守義	木内龍山 三二
	謙信信義(自修文日本外史)	三三
二十九	高虎忘私怨	木内龍山 三三
三十	格言二則	三五



三十一	咬菜軒	木内龍山	壹
三十二	甘藷先生	原念齋	貳
三十三	兼山遠慮	原念齋	元
三十四	義農救饑	菊池三溪	元
	用財法 <small>(自修文慎思錄)</small>		四
三十五	道灌歌學	岡松壘谷	四
三十六	太田道灌借筭圖 <small>(詩)</small>	大槻磐溪	四
三十七	雪案螢窗	日記故事	四
三十八	讀書之樂	鹽谷宕陰	四
	時日之力 <small>(自修文慎思錄)</small>		四
三十九	衛生在口腹	角田九華	四
四十	養生訓		四

四十一	守重巡視蝦夷	鹽谷青山	四
四十二	松前城下作 <small>(詩)</small>	長尾秋水	四
	林藏窮滿洲 <small>(自修文拙堂文集)</small>		四
四十三	假虎威	戰國策	四
四十四	蘭丸誠懇	大槻磐溪	四
四十五	華盛頓誠信	岡鹿門	五
四十六	奈破崙克己	中村敬宇	五
	學爲人 <small>(自修文日本智囊)</small>		五
四十七	奚古人之不可及也	安積良齋	五
四十八	格言三則		五
	漢學渡來 <small>(自修文皇朝史略)</small>		五
四十九	和歌之仙		五

(一) 柿本人麻呂	桑華蒙求	五
(二) 山部赤人	大日本史	五
五十 阪上田村麻呂	山下直溫	五
五十一 義家學兵法	青山拙齋	五
覺昨非(自修文大槻磐溪)		
五十二 齋藤實盛	日本外史	五
(一) 衣錦歸鄉		
(二) 涅髮從軍		
五十三 北條氏之治	青山拙齋	五
(一) 泰時寡欲		
(二) 問治高辨		
(三) 時頼夢兆		
(四) 儉薄自率		
(五) 行脚省政		
(六) 海内又安		
藤綱廉直(自修文皇朝史略)		
五十四 足利氏之失政	青山拙齋	六

(一) 花木春過夏已中	(二) 義滿起金閣	
(三) 滿城紅綠爲誰肥	(四) 義政起銀閣	
五十五 秀吉大志	日本外史	五
秀吉雄圖(自修文日本外史)		
五十六 寄題豐公舊宅(詩)	荻生徂徠	六
五十七 家康言行	日本外史	六
止引水役(自修文近古史談)		
五十八 圓山應舉	菊池三溪	六
五十九 宣長明邦典	重野成齋	六
六十 梅田雲濱	蒲生髮亭	六
六十一 橋本左內	重野成齋	六
六十二 獄中作(詩)	橋本左內	六

六十三	海舟誠書生	土屋鳳洲	六
六十四	教學御製	小柳司氣太	六
六十五	力疾行幸大學	牧野謙次郎	六
六十六	憲政之實舉	重野成齋	六
	(一) 憲法發布		
	(二) 國會召集		
六十七	明治二十二年紀元節恭賦詩	伊藤博文	六
六十八	寶祚無窮	日本書紀	六
	明治神宮(自修文)		六

附載

漢字同字表

皇國漢文讀本

入門篇

一 文字

(一) 點畫

、主 一 不 丨 中 乙 九 丿 風 ノ 乃 フ 又 丶 人 丁 同 ㄣ 弓  
 冂 口 凵 匹 く 絲 丿 氏 厶 云 一 疋 (以上何レモ一畫)

七 乃 二畫 寸 久 三畫 水 比 四畫 瓜 卯 五畫 竹 臣 凸 六畫 迄 弟 邪 七畫

金 承 牀 八畫 面 革 幽 九畫 骨 被 追 十畫 魚 麻 巢 十一畫 黑 尋 棄 十二畫

龜 鼎 鼓 鼠 十三畫 鼻 齊 十四畫 齒 十五畫 龍 龜 十六畫 龠 十七畫



街路井然。

軍隊整列。

品行方正ニシテ、學業優秀ナリ。

品行方正學業優秀。

森嚴 オゴソカナ  
ルライフ。

- ① 松青。
- ② 沙白。
- ③ 身修家齊。
- ④ 櫻花爛漫。
- ⑤ 社頭森嚴。
- ⑥ 君恩重、一身輕。

三 句例 (二)

奈良ハ七代七十餘年ノ帝都ナリ。

奈良七代七十餘年帝都也。

豐臣秀吉ハ不世出ノ英雄ナリ。

不世出 再ビ世ニ  
出デザルコト。

〔也〕 ナリ

〔者〕 ノハ

豐臣秀吉者、不世出之英雄也。

我が國家ハ、開闢以來、君臣ノ分定マレリ。

我國家開闢以來、君臣分定矣。

市民悉ク集ル。 諸國ノ兵多ク來リ屬ス。

市民悉集焉。 諸國兵多來屬焉。

我自ラ警ムルノミ。 天地ノ間、唯一道ノミ

我自警耳。 天地之間、唯一道而已。

嗚呼盛ナルカナ。 嗚呼悲シイカナ。

嗚呼盛哉。 嗚呼悲哉。

- ① 楠木正行者、正成子也。
- ② 仙臺、東北第一都會也。
- ③ 正行

〔哉〕 カナ

〔耳、而已〕 ノミ

〔焉〕

〔矣〕

明良 明君ト良臣。

時年十一矣。 ④聞者皆感歎焉。 ⑤鹿四足、馬四足、等耳。 ⑥明良之遇、實千載一時也。 ⑦嗚呼壯烈哉。

四 大日本

大日本ハ神國ナリ。建國以來二千五百九十餘年、皇統連綿トシテ、一系相承ケ、寶祚ノ隆ナルコト、天壤無窮ナリ。君ハ仁ニ臣ハ忠ニ、上下親睦シ、國富ミ兵強ク、人情淳朴ナリ。山紫ニ水明カニ、氣候溫和ニシテ、土地モ亦肥沃ナリ。國體ノ優ニシテ、且風土ノ美ナルコト、實ニ字内ノ冠タリ。

連綿 長ク連リテ 絶エザルヲイフ。

淳朴 眞心アリテ 飾ラザルコト。

大日本、神國也。建國以來二千五百九十餘年、皇統

連綿、一系相承、寶祚之隆、天壤無窮。君仁臣忠、上下親睦、國富兵強、人情淳朴。山紫水明、氣候溫和、土地亦肥沃。國體之優、且風土之美、實字内之冠矣。

亦

(返點)

五 句例 (三)

書ヲ讀ム。 字ヲ學ブ。

讀書。 學字。

兄ハ書ヲ讀ム。 弟ハ字ヲ學ブ。

兄讀書。 弟學字。

萬感胸ニ滿ツ。

彼ハ山ニ登リ、我ハ水ニ泛ブ。

句例 (三)

七

(三)

萬感滿胸。

彼登山我泛水。

(ト)

水湯ト爲ル。

雲ハ雨ト爲リ露ハ霜ト爲ル。

(而)

水爲湯。

雲爲雨露爲霜。

(而) (戀) (戀)

兵愈衆而鋒愈鈍。

兵愈衆クシテ鋒愈鈍シ。

(則)

戰則勝。

戰ヘバ則チ勝ツ。

先則制人。

先ンズレバ則チ人ヲ制ス。

(即)

我聞命即赴。

我命ヲ聞キ即チ赴ク。

豐太閤即秀吉也。

豐太閤ハ即チ秀吉ナリ。

賦詩揮筆。

汝等代我討敵。

溪梅數株新月映流清香。

襲衣。

學者稱鯨爲獸。

斃而後已。

忽雨至即回舟。

物盛則衰。

(返點 一二三) 上中下。 甲乙...

六 句例 (四)

小舟ニ搭ル。

大海ニ泛ブ。

搭小舟。

泛大海。

東京ヲ發シ京都ニ向フ。

發東京向京都。

學校ヲ設立シ生徒ヲ養成ス。

設立學校養成生徒。

花ヲ吉野山ニ觀ル。

火ヲ城下ニ放ツ。

觀<sub>ニ</sub>花<sub>ヲ</sub>吉野山<sub>ニ</sub>。

放<sub>ニ</sub>火<sub>ヲ</sub>城下<sub>ニ</sub>。

彼ハ虚シク光陰ヲ費スコトヲ恐ル。

彼<sub>ハ</sub>虚<sub>シク</sub>光陰<sub>ヲ</sub>費<sub>ス</sub>コト<sub>ヲ</sub>恐<sub>ル</sub>。

正行國賊ヲ討チ父ノ讐ヲ復スルヲ以テ志ト爲ス。

正行<sub>ニ</sub>以<sub>テ</sub>討<sub>ニ</sub>國賊<sub>ヲ</sub>復<sub>ス</sub>父<sub>ノ</sub>讐<sub>ヲ</sub>爲<sub>ス</sub>志<sub>ト</sub>。

漢文ヲ善クスル者ヲ以テ從フルヲ要ス。

要<sub>ス</sub>以<sub>テ</sub>善<sub>ク</sub>漢文<sub>ヲ</sub>者<sub>ヲ</sub>從<sub>ス</sub>。

① 登<sub>リテ</sub>丘陵<sub>ニ</sub>展<sub>望</sub>古戰場<sub>ニ</sub>。 ② 全乘員敬禮軍艦旗<sub>ニ</sub>。 ③ 賞<sub>ム</sub>月隅田

川<sub>ニ</sub>。 ④ 勉強之本<sub>ハ</sub>在<sub>リ</sub>健<sub>カニ</sub>身<sub>ヲ</sub>體<sub>ヲ</sub>養<sub>フ</sub>精<sub>ヲ</sub>神<sub>ニ</sub>。 ⑤ 願<sub>ハクハ</sub>得<sub>ル</sub>一<sub>ニ</sub>歸<sub>ル</sub>鄉<sub>ニ</sub>里<sub>ニ</sub>拜<sub>シ</sub>掃<sub>ス</sub>先

(以) モツテ

拜掃 參拜シテ掃  
除ス。

祖墳墓

七 日域三絶

藤田東湖

日出ノ域ハ萬國ニ冠絶ス。而シテ其ノ神秀ヲ鍾ムル者ハ富嶽ナリ。其ノ英華ヲ發スル者ハ櫻花ナリ。其ノ精氣ヲ蘊ム者ハ寶劍ナリ。

日出之域冠絶萬國。而鍾其神秀者富嶽也。發其英華者櫻花也。蘊其精氣者寶劍也。〔東湖遺稿〕

八 句例 (五)

花言ハズ。馬進マズ。

釋シテ問ハズ。

日域 日本。  
藤田東湖 名ハ彪、  
字ハ斌卿、通稱  
ハ虎之助、水戸  
ノ人、江戸幕末  
ノ儒者、安政二  
年(五五)歿ス、  
年五十。  
蘊 ヲム、積ナリ。



〔不〕ズ  
〔弗〕不ズ

花不言。

馬不進。

釋弗問。

〔可〕ベシ  
〔不可〕ベカラズ

可言而不可行。

學ヲ爲ス者ハ必ズ道ヲ知ラザルベカラズ。

爲學者必不可不知道。

〔不可不〕ザル  
ベカラズ

勇アリテ知ナシ。 害アリテ益ナシ。

有勇無知。

有害無益。

〔有〕アリ  
〔無〕ナシ

一日ノ計ハ朝ニアリ。 人生ハ勤ニ在リ。

一日之計在朝。

人生在勤。

〔在〕アリ

困苦ニ堪ヘズンバ以テ大業ヲ爲スナシ。

〔莫〕ナレ

不堪困苦莫以爲大業。

戰道ハ一ニアラズ。 彼ハ凡人ニ非ザルナリ。

戰道非一。

彼非凡人也。

〔非〕アラズ

人ヲ侮ル勿レ。 貧ヲ以テ濫ルコトナカレ。

勿侮人。

毋以貧濫。

〔勿毋無〕ナカレ

己ニ如カザル者ヲ友トスルコトナカレ。

無友不如己者。

〔驕心ヨロコブ心。驕ハ歡ナリ。〕

① 見義不爲無勇也。 ② 取勝一舉莫若夜攻。 ③ 慎勿失其驩。

④ 一寸光陰不可輕。 ⑤ 有友在英國。 ⑥ 事君不忠非孝。

也。 ⑦ 我村有戶數三百人口千四百餘。全村以農業立生計。

⑧ 其妙有不可以勉強到者。

九 句例 (六)

〔多〕 オホシ  
 〔少〕 スクナシ  
 〔所〕 トコロ  
 〔易〕 ヤスシ  
 〔難〕 カタシ  
 〔如〕 ゴトシ  
 〔爲〕 タメ  
 〔如何何如〕 イカ  
 〔所以〕 ユエン  
 〔自由從〕 ヨリ  
 〔雖〕 イヘドモ  
 〔與〕 ト  
 〔不能〕 アタハズ

村多銀杏樹。戰克而少所獲。  
 道者易知而難行。少年易老學難成。  
 皇軍勢如破竹。士爲知己者死。  
 如何則可。以謔者笑謔者則何如。  
 修學所以立身也。正心所以修身也。  
 自古至今。由閒道東出。大風從西起。  
 事雖小不爲不成。雖大敵不怖雖小敵不侮。  
 與友遊。君子與君子以同道爲朋。  
 我不能欺人。敵兵遂不能進。

① 時難得而易失。 ② 彼雖幼不如汝怯。 ③ 校長愛生徒如子。  
 生徒亦慕校長如父母。 ④ 以子先父何如。 ⑤ 如何而戰。 ⑥  
 楠氏所以自任莫以加焉。 ⑦ 我自大阪至京都。 ⑧ 富與貴人  
 皆欲之。

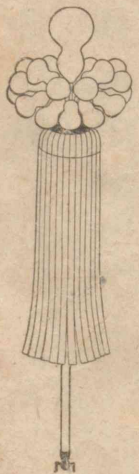
十 千瓢

日本外史

豐臣秀吉以桐爲號以金瓢爲馬表。每一捷加一瓢。  
 曰吾必積至千矣。因稱千瓢織田氏之出軍也。桐號瓢表敵望而避之。



桐 號



瓢 表

日本外史 二十二  
 卷、頼山陽ノ著  
 源平二氏ヨリ徳  
 川氏ニ至ル武家  
 ノ盛衰ヲ漢文ニ  
 テ記セル歴史。  
 織田氏 信長ヲ指  
 ス、當時秀吉ハ  
 信長ノ臣タリ。

〔於〕 ヨリ

〔于〕 ヨリ

赫然 盛ナルサマ。  
絶域 遠ク離レタ  
ル土地、外國。

〔乎〕 ヨリ  
藉藉 口口ニ言フ

京畿 京都及ビソ  
ノ附近ノ地。  
匕首 アヒクカ  
短刀。

累土 積ミ重ネタ  
ル土。

十一 句例 (七)

村長生於村舊家。此兒必揚名於天下。  
青出於藍而青於藍。金貴於銀。

皇威赫然震于絕域矣。月出于東山之上。

君父之恩高于山深于海。義重于泰山。

威名藉藉乎京畿。好學近乎知。

孝子之至莫大乎尊親。健康之福大乎財寶。

● 怒見乎色。 ● 一言之力重乎千金。 ● 出七首於懷。 ● 霜

葉紅於二月花。 ● 兵馬之權歸於武人。 ● 九層之臺起于累

土。 ● 源賴朝開幕府于鎌倉。 ● 良藥苦於口利于病。

十二 句例 (八)

花開將十分。我將遊於海外。

我當分兵援之。及時當勉勵。

宜進而進宜退而退。良將也。

須一戰以振諸國官軍氣也。

花之易飛猶雪之易消。

吾未遊海外。春未來花未開。

未嘗不舍筆而歎也。

汝盍擊而破之。汝盍勉強。汝何不勉強。

● 時將二更。 ● 須以決事。 ● 盍懲前日之敗。 ● 是猶放虎

〔將〕 マサニ…ス  
〔當〕 マサニ…ベ  
〔宜〕 ヨロシク…  
〔須〕 スベカラク  
〔嘗〕 ナホ…ゴト  
〔未〕 イマダ…ズ  
〔未…不…〕 イマ  
ダ…ズンバアラ  
ズ…  
〔盍〕 何ナ  
ン  
ソ…ザル  
二更 午後十時頃

麒麟兒 才智ノ非常ニ優レシ小兒。  
〔未可〕イマダベカラズ  
〔未無〕イマダナクンバアラズ

毛利元就 安藝國(廣島縣)ノ人、戰國時代ノ武將、元龜二年(三三)歿ス、年七十五。髻鬣 七八歳ノ頃、髻ハ垂レ髮、鬣ハ齒ノ抜ケ替ル年頃。  
嚴島神祠 安藝國嚴島ニ在リ、市杵島姫命ヲ祀ル、今官幣中社嚴島神社。  
〔已〕ノミ。

於野耳。 ⑤ 是麒麟兒也。後當名於海内矣。 ⑥ 言語宜簡明。  
⑦ 未可以歲月較也。 ⑧ 天下未嘗無賢者。

十三 元就幼時 日本外史

毛利元就、小字松壽。比髻鬣、詣嚴島神祠。既歸、問從者曰、「汝輩何祈。」曰、「祈郎君主安藝也。」松壽曰、「汝盍祈吾主天下。夫願主天下者、能主一方。願主一方者、能主一國。今願主一國矣。其所成可知。已聞者奇之。」

十四 句例 (九)

〔使〕 シテ…シム  
〔令〕 シテ…シム  
〔遣〕 シテ…シム、ツカハシテ…シム  
〔命〕 命ジテ…シム  
〔被見所〕 ル、ラル  
〔爲〕 ル、ラル  
〔於乎〕 ニ…ル、ラル  
〔爲所〕 トコロト…ナル

人使猫捕鼠。每夕使儒臣講經書。  
將軍令士卒拒敵。令將士納糧於城中。  
正成教其卒物色原野。  
遣死士狙擊敵將。遣死士狙擊敵將。  
命吏補城壁。先生命生徒作文。  
被宥罪。以賓客見遇。戰敗所捕落馬爲人扶起。爲人稱讚。  
遂敗於德川氏。不信乎朋友。  
義經爲衆所畏愛。平家爲源氏所滅。

① 使讀者知盛衰興亡之非偶然。 ② 將軍令士卒練武技於野。



我豈忘父母恩哉。禽獸且知恩。況於人乎。

- ① 八洲生民誰不被先王之遺澤。
- ② 安能知其賢否乎。
- ③ 可
- 以人而不如鳥乎。
- ④ 孰出秀吉右者。
- ⑤ 何其相遇之奇哉。
- ⑥ 凡有血氣者莫不知愛其子而況於人乎。
- ⑦ 豈可不歎息乎。

〔豈…哉〕 アニ…  
 ヤ…ヲヤ  
 〔況…乎〕 イハン  
 ヤ…ヲヤ  
 八洲 日本國ヲイ  
 フ。本州・九州  
 四國 淡路 隱岐  
 壹岐 對馬 佐渡  
 ノ八島ヲ以テ代  
 表ス。  
 有血氣者 鳥獸  
 ヲ指ス。

會澤正志齋 名ハ  
 安、水戸ノ人、江  
 戶幕末ノ儒者、  
 文久三年(五三)  
 歿ス、年八十二。

〔可不…歎哉〕

十七 報本反始

會澤正志齋

皇大神之祭。歷朝崇敬尤篤。蓋事神者誠敬爲本。宜直其心。清其身。生爲日域之民。而世世浴神聖恩澤者。可不知所以報其本。反其始矣哉。〔新論〕

歷朝 崇敬 誠敬 域 區域 城 城郭

吉村忠夫筆



北島親房(神皇正統記著作中)

大日本史 四百二卷、上古ヨリ吉野朝マデノ漢文ノ紀傳體國史。北畠親房 吉野朝ノ忠臣、正平九年(1064)歿ス、年六十三。司馬光 支那宋代ノ名臣、(西曆一〇一〇—一〇八六)資治通鑑、二百九十四卷、支那周代ヨリ五代後周ニ至ルマデノ歴史。天皇 後村上天皇興國、後村上天皇ノ年號。(1000—1003)春秋 支那周代ノ魯國ノ史記。

明治天皇 御名ハ睦仁、第百二十二代、明治四十五年(一八七三)崩御、御年六十一。

十八 神器有歸

北畠親房嘗讀宋人司馬光資治通鑑於大義有所見。方天皇即位行在親房深嘆中興不終皇統垂絕乃推本皇祖建國之意著神皇正統記上起于神代終于興國初揭皇統於已微以明神器之有歸其明微扶正誠有合于春秋遺旨云。

天孫之降臨下土也天祖賜以三種神器曰玉曰鏡曰劍

十九 明治天皇

岡田正之  
明治天皇勵精圖治國威之隆前古無比御製曰

十八 神器有歸 十九 明治天皇

五

abc

abcd

岡田正之 富山縣ノ人、漢學者、文學博士、昭和二年(英七)歿ス、年六十四。

寄竹祝 九重のうてなの竹の千代かけてさかえむよこそたのしかりけれ

乃木大將 名ハ希典、山口縣ノ人、陸軍大將、伯爵、大正元年(三七)歿ス、年六十四。

長爾、民安、加禮、登、祈、留、奈、留、我、世、乎、護、禮、伊、勢、乃、大神。

其、尊、祖、憂、民、之、盛、德、如、此、拜、讀、之、者、誰、不、感、泣。

明治天皇宸筆

寄竹祝 九重のうてなの竹の千代かけてさかえむよこそたのしかりけれ

誰不感泣 皆感泣 何事不成 事皆成

二十 乃木大將

岡田正之

乃木大將、嚴毅方正、力行不倦、常戒飭子弟曰、無忠孝之心者、非日本人也。又嘗賦和歌曰、

大君乃御楯登奈羅牟、身仁志阿禮婆磨加坐、羅米奈日本心乎。

まがつひのあらびはあらじ武士の劍の光りくもらざりせば

乃木希典筆蹟

嚴 嚴重 嚴 嚴石 戒 訓戒 戎 戎衣 飭 戒飭 飾 裝飾

國危不救、非仁也。君命不從、非忠也。(韓詩外傳)

二十一 山崎闇齋

菊池三溪

山崎闇齋嘗問羣弟子曰、方今彼邦以孔子爲大將、孟子爲副將、率騎數萬來攻我邦、則吾黨學孔孟之

山崎闇齋 名ハ嘉通、稱ハ嘉右衛門、京都ノ人、江戸時代ノ儒者、天和二年(三四)歿ス、年六十五。菊池三溪 名ハ純、紀伊國(和歌山縣)ノ人、漢學者、明治二十四年(三五)歿ス、年七十三。



厄災難。

鷹山 上杉氏、羽前國(山形縣)米澤藩主、文政五年(西曆一八一三)歿、年七十一。  
重野成齋 名ハ安釋、鹿兒島縣ノ人、漢學者且史學者、文學博士、明治四十二年(西曆一八七〇)歿、年八十四。



山崎 齋

孔孟之道 被堅執銳

報國恩

厄災厄危危急

道者爲之如何。弟子咸不能答。曰：小子不知計所爲。願聞其說。聞齋曰：不幸若逢此厄，則吾黨身被堅執銳，與之一戰，擒孔捕孟，以報國恩。此卽孔孟之道也。〔國史略〕

二十二 鷹山孝養

重野成齋

上杉治憲號鷹山。幼有至性。善事其父。服養備至。常謂孝百行之本也。躬行率先。推及親族子弟。皆誨以

散樂 今ノ能樂。

尙齒 老人ヲ尙フヲイフ。  
饋薦 食ヲ長者ニ進ムルヲイフ。  
翕然 盛ニアツマリ合フサマ。

美濃 今岐阜縣ニ屬ス。  
多耆郡 今養老郡ニ屬ス。  
鬻 賣ル。



上杉 鷹山

孝悌。父好散樂。治憲爲屢演之。以奉其歡。嘗集九十歲以上老者。舉尙齒會。治憲奉父臨之。躬饋薦。父治下翕然興于孝。〔帝國史談〕

音樂 ガク 快樂 ラク

歡 歡迎 勸 勸誘 觀 觀察 興 于孝 興 孝

二十三 養老醴泉

青山拙齋

美濃當耆郡有樵夫。事父至孝。家極貧。鬻薪以養父。父嗜酒。樵夫常提瓠過市。購酒以進。一日往山薪樵。誤墜巖谷之際。覺有酒氣。心怪之。回顧其側。有泉涌

abra  
abra

出其色  
似酒嘗

之芳烈

甘美樵

夫大喜

感所致

遂名其泉曰養老

因紀元授樵夫官

夫大喜、汲歸供父事、聞于朝、車駕行幸觀之、以爲孝感所致、遂名其泉曰養老、因紀元授樵夫官。〔皇朝史略〕



(畫春吳村松)泉醴老養

誤 誤解 娛 娛樂 墜 墜落 隧 隧道 紀 紀元 記 記念 涌 湧

二十四 先妣十七回忌

菅 茶 山

舊夢茫茫十七春 梅花細雨復芳辰

菅茶山 名ハ晉師、備後國(廣島縣)ノ人、江戸時代ノ儒者且詩人、文政十年(一八二七)歿ス、年八十。

紀元 元正天皇ノ靈龜二年(三三〇)ニ養老ト改元セラル。

墳前稽顙頭全白 曾是懷中索乳人

二十五 示家塾生

古 賀 侗 庵

學問之道、忠與孝而已。忠孝之目、人孰不知。然或牽於時勢、窘於禍患、致忠孝之心頓薄、或自以爲忠爲孝、而不知其爲不忠不孝之尤。姑摘一二事言之。惟知順事父母之爲孝、父母有過、不能熟諫、使父母陷於不義者、不孝也。位貴祿豐、身名俱榮、則感激圖報、小官冷秩、奔走於衣食、則不能無悶、仕而食祿、則忠上退、而在畎畝、則忘君者、不忠也。斯二者、世之善士、

稽顙 喪ニ居ル時、額ヲ地ニツケテ敬禮スルヲイフ。

古賀侗庵 名ハ煇、精里ノ子、肥前國(佐賀縣)ノ人、江戸時代ノ儒者、弘化四年(二五七)歿ス、年六十。

小官冷秩 官位低ク祿少キヲイフ。

畎畝 民間ノ義。

3

3

劉門 侗庵ハ漢人ノ歸化セシ者ノ子孫ナルガ故ニ劉ヲ姓トス。劉門ハ侗庵ノ門ライフ。

泰時 北條氏、鎌倉幕府第三代ノ執權、仁治三年(二七三)歿ス、年六十。

評定所 役所ノ名。

或不免無學故也。學而理明心誠則焉患斯疾耶。異日諸賢還鄉人目之云嘗遊劉門故識忠孝之大節則某之喜奚啻受千金之賜。

焉患斯疾耶。不患斯疾。

親親之恩莫重於孝尊尊之義莫

大於忠。(漢書)

二十六 泰時援弟

日本外史

北條泰時爲人敦親族嘗在評定所聞弟朝時邸有寇即



(畫湖楓本松) 弟援時泰

平盛綱 資盛ノ子重盛ノ孫。建保 建保元年(一一七三)和田義盛北條氏ヲ攻メタリ。承久 承久三年(一一九二)後鳥羽上皇北條義時(泰時ノ父)ヲ討チタマヘリ。武州 泰時ハ武藏守ナリシヲ以テイフ。

藤森弘庵 名ハ大雅、江戸ノ人、江戸幕末ノ儒者、文久二年(二三三)歿ス、年六十四。

起赴援。平盛綱曰、是小事耳。公任重職、何自輕也。泰時曰、兄弟有難、何曰小事。以吾視之、與建保承久二役奚擇。苟喪吾親、重職何爲。朝時書藏於家曰、世子孫毋背武州裔也。

寇 冠 毋 母 何曰小事 不曰小事

二十七 取友之道

藤森弘庵

君子取友之道、有交鄰之義。百金買宅、千金買鄰、謂鄰之不可不擇也。況於友乎。然水深而魚聚、樹茂而鳥來。君子求友之道、亦在修德於己耳。德修於己、則

德不孤云云  
論語里仁篇ニアル語。

幸村 眞田氏、慶長二十年(三七五)大阪夏ノ陣ノ時ニ戰死ス、年四十六。木内龍山 名ハ倫、讚岐國(香川縣)ノ人、江戸幕末ノ儒者、慶應三年(五三七)歿ス、年五十八。竄伏 ノガレカクアリ。久土山 紀伊國ニ右府 右大臣豐臣秀頼 ヌク、ヒキ封 領地ヲ與フ、領主トス。信濃 今長野縣。東西 徳川氏(東)ト豊臣氏(西)修睦 和睦。

良友自至。故曰、德不孤、必有鄰。

二十八 幸村守義

木内龍山



眞田幸村

眞田幸村、入大阪爲謀主。家康使其叔父信尹招之。曰、給田萬石。幸村辭曰、臣嚮獲罪、竄伏於久土山、自分餓死。今爲右府所拔擢、將八千兵。大恩未報、不遑顧他。也。家康令復言之曰、若能來、我必封汝於信濃。幸村怒曰、吾既奉右府命、唯一死耳。豈見利而遺義哉。若或東西修睦、

則吾寄食叔父於關東。曷較俸祿多少耶。無復來說

我也。〔擊壤錄〕

竄伏 餓死 拔擢 豈見利而遺義哉 不見利遺義 修睦 寄食 俸祿 曷較俸祿多少耶 不較俸祿多少

○謙信信義(自修文)

武田信玄、國不濱海、仰鹽於東海。今川氏眞與北條氏康謀、陰閉其鹽。甲斐大困。上杉謙信聞之、寄書信玄曰、聞氏康氏眞困、君以鹽、不勇不義。我與公爭、所爭在弓箭、不在米鹽。請自今以往、取鹽於我國。多寡唯命、乃命買人平價給之。〔日本外史〕

二十九 高虎忘私怨

木内龍山

謙信 上杉氏、越後國(新潟縣)ノ武將。武田信玄 甲斐國(山梨縣)ノ武將。今川氏眞 駿河國(靜岡縣)ノ武將。北條氏康 相模國(神奈川縣)ノ武將。多寡 多少。高虎 藤堂氏、伊勢國(三重縣)津藩祖、寛永七年(三九〇)歿ス、年七十五。

加藤嘉明 豊臣秀吉及徳川家康ノ臣、寛永八年歿ス、年六十九。大猷公 徳川第三代將軍家光。要領 大切ナルシツメ。老徳 徳ハツカル。

藤堂高虎、初與加藤嘉明、因事相惡。會松平忠郷卒、會津城無主。大猷公、以其要領殊難其代、密諭高虎、移之領四十萬石。高虎辭以老徳弗就。公問誰可者、



藤堂高虎

對曰、以臣觀之、莫如加藤嘉明焉。公訝之曰、聞卿與彼不諧久矣。然如何舉之。曰、是國家之重事也。臣惡敢徇私憾、

而廢公議乎。公大喜、從其言。嘉明深自感愧、遂與修睦。  
〔擊壤錄〕

私怨 要領 老徳 私憾 公議 感愧

諧 諧和 階 階段 楷 楷書 愧 慚愧 塊 土塊

惡敢徇私憾而廢公議乎 不敢徇私憾廢公議

三十 格言一則

○待人寬恕、不刻薄、則人悅服。〔貝原益軒〕  
○以責人之心責己、恕己之心恕人。〔范純仁〕

三十一 咬菜軒

木内龍山

板倉重矩、官未達、住于本所、構一堂於後園、額曰咬菜軒。親裁菜蔬、時頒諸友、名利澹然、他無所營。既而

板倉重矩 重昌ノ長子、江戸幕府ニ仕ヘ、老中トナリ、又京都所司代トナル、寛文十三年(三三三)歿ス、年五十七。本所 今東京市本所區。澹然 サツバリシテキルサマ。

顯職 立派ナル役。

嚮時 以前。

幽居 世ニ出デズ  
シテ居ルヲイフ。

あ  
ら  
う

原念齋 名ハ善  
下總國(千葉縣)  
ノ人、江戸時代  
ノ儒者、文政三  
年(三十八)歿ス、  
年四十七。



板倉重矩

歷任顯職、遂陞老中。到處猶揭舊額。或問其意。重矩曰、人情及名位顯重、必忘嚮時困窮。遂至驕逸。吾以

不才、廁執政、列幸蒙特恩、家道豐饒。正恐其忘幽居之窮、生奢侈之心也。〔擊壤錄〕

澹然 顯重 嚮時 驕逸

蔬 蔬菜 疏 疏通 頌 頌布 領 領土 饒 饒多 繞 圍繞 曉 拂曉

省事之本、在於節欲。〔淮南子〕 富不驕者鮮。〔左傳〕

三十二 甘諸先生

原 念 齋

青木昆陽 名ハ敦  
書、江戸ノ人、  
江戸時代ノ儒者、  
明和八年(二四三)  
歿ス、年七十二。

種藝 ウエツケ。

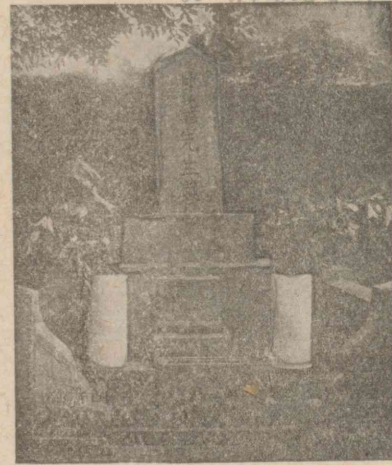
菜色 飢エタル顔  
色。

蕃薯 即チ甘藷、  
サツマイモ。

官藥苑 幕府ノ藥  
草ヲ栽培スル園。

鑿 ホリツク。

青木昆陽嘗歎曰、凡罪人減死處、流刑者要在使其終天年耳。然諸島少五穀、常以海產木實充食。是以往往不能免餓死。豈不亦痛哉。若雖種藝之地、遇凶



甘諸先生墓

年、則民不能無菜色。意者百穀之外、可以當穀者、莫如蕃薯也。乃陳官求種子于薩摩、試種之。官藥苑中、則極蕃殖。於是以國字著

蕃薯考一卷、而演其培養之法。官鑿版、併種子、行下諸島及諸州。未數年、無處不種。至今上下利之。雖歲

登 稔ナリ。  
題 シルス。  
墓 今東京市目黒  
區ニアリ。

不登民不遘餓者實昆陽之惠及無窮矣。題其墓門之碑曰「甘諸先生墓有以哉。」〔先哲叢談〕

餓死 種藝 菜色 蕃薯 蕃殖 培養 行下  
蕃 シゲル、蕃殖、蕃茂、エビス、蕃民、蕃夷

無處不種 無物不有 無日不勤 無人不敬其親

兼山 野中氏、名ハ止、江戸時代ノ儒者、寛文三年(三三)歿ス、年四十九。

土佐 今高知縣。國侯 藩主ナリ。蛤蜊 アサリ、蛤ノ類。

三十三 兼山遠慮

原 念 齋

野中兼山、土佐人、世仕國侯。嘗來江戸、及歸期也。致書鄉人曰、「土佐無物不有、自江戸齋歸、唯有蛤蜊一艘耳。海路幸無恙、以歸日饋之。衆以為嘗異味。計日

待歸既至、則命投其所漕於城下海中、不餘一箇。衆



野中兼山

怪問兼山笑曰、「此不獨饋諸卿、使卿子孫亦飽之也。自此後果多生蛤蜊、遂為名產。衆始服其遠慮。」〔先哲叢談〕

不獨饋卿 不獨充食 不啻免死 饋諸卿 饋之於卿

三十四 義農救饑

菊池 三 溪

寛保二年秋七月、畿内及東海、東山、北陸大水。人民溺死無算、相模豪農荻生正卿、慨然請父曰、「大人平

寛保 櫻町天皇ノ年號。(二四)一三(卯)

醫至 アツマリ來ル。

吉宗 德川第八代將軍。

素守以節儉豈非備今日之用耶。願散蓄積以得賑救之。父許之。乃大發倉廩。饑民麇至。每人與米四升。更爲粥食之。既而穀竭矣。乃馳人四方。買米及雜穀。給之。至明年四月而止。其所全活。六百餘人。惠及四十八村。將軍吉宗。褒賞賜錢帛。表之于世矣。

賑ニギハス、メグム、賑給、富ム、サカン、股賑

○用財法 (自修文)

君子棄其財而救貧窮者。非不愛其財。愛其財。而欲用之德義也。故能賑恤貧窮者。視其平生用財。必儉約。不妄費之士也。不能救貧窮者。必驕奢。妄費之人也。(慎思錄)

愛惜ナリ。  
賑恤 ニギハシメグム。

道灌 太田氏、名ハ持資、室町時代ノ武將、文明十八年(三四)歿ス、年五十五。  
岡松甕谷 名ハ辰豊後國(大分縣)ノ人、漢學者、明治二十八年(三五)歿ス、年七十六。  
棗棠 ヤマブキ。古歌 兼明親王ノ作、後拾遺集ニ出ツ。

三十五 道灌歌學

岡松甕谷

太田道灌、嘗放鷹於野。會雨俄至。過民家。借蓑衣。少女折棗棠一枝。以進。道灌不擇而去。或謂道灌曰。古歌有言、

七重八重花波吟計登  
毛山吹乃實之一都太  
仁無幾曾悲志幾

蓋邦訓實乃與蓑衣相通。女子意訴家貧不藏蓑衣也。道灌大愧。自是折節讀書。學國



(畫且雪川谷長) 圖衣蓑借灌道田太



古歌 僧曉月ノ作。

歌<sub>ニ</sub>究<sub>ニ</sub>奧<sub>ニ</sub>義<sub>一</sub>。

後率<sub>レ</sub>兵<sub>ヲ</sub>入<sub>リ</sub>下<sub>ニ</sub>總<sub>ニ</sub>夜<sub>ニ</sub>自<sub>ニ</sub>山<sub>ニ</sub>下<sub>ニ</sub>沿<sub>ヒ</sub>海<sub>ニ</sub>而<sub>シテ</sub>進<sub>ム</sub>衆<sub>ハ</sub>恐<sub>ル</sub>潮<sub>ハ</sub>未<sub>ダ</sub>退<sub>カ</sub>道  
灌<sub>ハ</sub>驅<sub>レ</sub>馬<sub>ヲ</sub>出<sub>テ</sub>候<sub>レ</sub>潮<sub>ヲ</sub>須<sub>シ</sub>與<sub>リ</sub>還<sub>リ</sub>報<sub>シ</sub>曰<sub>ク</sub>潮<sub>ハ</sub>涸<sub>リ</sub>矣<sub>一</sub>衆<sub>ハ</sub>問<sub>フ</sub>其<sub>ノ</sub>故<sub>ヲ</sub>曰<sub>ク</sub>古  
歌<sub>ニ</sub>云<sub>フ</sub>

遠<sub>ク</sub>久<sub>ク</sub>奈<sub>リ</sub>近<sub>ク</sub>久<sub>ク</sub>鳴<sub>ル</sub>海<sub>ニ</sub>乃<sub>チ</sub>濱<sub>ニ</sub>千<sub>ノ</sub>鳥<sub>ハ</sub>鳴<sub>ク</sub>久<sub>ク</sub>音<sub>ハ</sub>仁<sub>シ</sub>潮<sub>ハ</sub>乃<sub>チ</sub>  
滿<sub>キ</sub>干<sub>ヒ</sub>遠<sub>ク</sub>曾<sub>シ</sub>知<sub>ル</sub>留<sub>ル</sub>。

適<sub>ニ</sub>聞<sub>ク</sub>鳥<sub>ノ</sub>聲<sub>ヲ</sub>在<sub>リ</sub>遠<sub>ニ</sub>所<sub>レ</sub>以<sub>テ</sub>知<sub>ル</sub>潮<sub>ハ</sub>涸<sub>リ</sub>也<sub>一</sub>遂<sub>ニ</sub>進<sub>ム</sub>兵<sub>ヲ</sub>果<sub>シ</sub>  
如<sub>シ</sub>其<sub>ノ</sub>言<sub>ヲ</sub>。〔初學文軌〕



鳥千

大槻磐溪 名ハ清  
崇、仙臺ノ人、  
漢學者、明治十  
一年(五三)歿ス、  
年七十八。

三十六 太田道灌借筭圖

大槻 磐 溪

茅茨 茅ヲ以テ屋  
根ヲ葺キタル家。  
alt

孤<sub>ニ</sub>鞍<sub>ニ</sub>衝<sub>ク</sub>雨<sub>ヲ</sub>叩<sub>ク</sub>茅<sub>ハ</sub>茨<sub>ニ</sub>。 少女<sub>ハ</sub>爲<sub>シ</sub>遺<sub>ル</sub>花<sub>ハ</sub>一<sub>枝</sub>。  
少女<sub>ハ</sub>不<sub>レ</sub>言<sub>フ</sub>花<sub>ハ</sub>不<sub>レ</sub>語<sub>ル</sub>。 英雄<sub>ハ</sub>心<sub>ハ</sub>緒<sub>ハ</sub>亂<sub>リ</sub>如<sub>シ</sub>絲<sub>ノ</sub>。

案机ナリ。

三十七 雪案螢窗

日記故事

日記故事 著者不  
明。  
晉 今ヲ距ル一千  
六七百年前ノ支  
那朝家ノ名。  
清介 介ハ探守ア  
ルヲイフ。

晉<sub>ハ</sub>孫<sub>ハ</sub>康<sub>ハ</sub>少<sub>ハ</sub>清<sub>ハ</sub>介<sub>ハ</sub>交<sub>ハ</sub>游<sub>ハ</sub>不<sub>レ</sub>雜<sub>リ</sub>家<sub>ハ</sub>貧<sub>シ</sub>無<sub>ク</sub>油<sub>ヲ</sub>嘗<sub>テ</sub>映<sub>テ</sub>雪<sub>ニ</sub>讀<sub>ム</sub>書<sub>ヲ</sub>後  
官<sub>ハ</sub>至<sub>リ</sub>御<sub>ノ</sub>史<sub>ノ</sub>大<sub>ノ</sub>夫<sub>ト</sub>今<sub>ハ</sub>人<sub>ハ</sub>以<sub>テ</sub>書<sub>ヲ</sub>案<sub>ヲ</sub>爲<sub>シ</sub>雪<sub>ノ</sub>案<sub>ト</sub>由<sub>リ</sub>此<sub>也</sub>。

晉<sub>ハ</sub>車<sub>ハ</sub>胤<sub>ハ</sub>幼<sub>シ</sub>恭<sub>シ</sub>勤<sub>シ</sub>博<sub>シ</sub>覽<sub>シ</sub>貧<sub>シ</sub>不<sub>レ</sub>常<sub>ニ</sub>得<sub>ル</sub>油<sub>ヲ</sub>夏<sub>ハ</sub>月<sub>ハ</sub>以<sub>テ</sub>練<sub>ヲ</sub>囊<sub>ヲ</sub>盛<sub>リ</sub>數  
十<sub>ニ</sub>螢<sub>ハ</sub>火<sub>ヲ</sub>照<sub>シ</sub>書<sub>ヲ</sub>讀<sub>ム</sub>之<sub>ヲ</sub>以<sub>テ</sub>夜<sub>ニ</sub>繼<sub>グ</sub>日<sub>ハ</sub>後<sub>ハ</sub>官<sub>ハ</sub>至<sub>リ</sub>尙<sub>ノ</sub>書<sub>ノ</sub>郎<sub>ト</sub>今<sub>ハ</sub>人<sub>ハ</sub>以<sub>テ</sub>  
書<sub>ヲ</sub>窗<sub>ヲ</sub>爲<sub>シ</sub>螢<sub>ノ</sub>窗<sub>ト</sub>由<sub>リ</sub>之<sub>也</sub>。

雪案螢窗——螢雪 不<sub>レ</sub>常<sub>ニ</sub>得<sub>ル</sub>油<sub>ヲ</sub>常<sub>ニ</sub>不<sub>レ</sub>得<sub>ル</sub>油<sub>ヲ</sub>。

鹽谷岩陰 名ハ世弘、江戸ノ人、江戸幕末ノ儒者、慶應三年(三五七)歿ス、年五十九

酒井忠勝 徳川氏ニ仕ヘ、大老トナル。乙夜、今ノ午後十時頃。廢懈ハ忘ナリ。

三十八 讀書之樂

鹽谷 岩陰

酒井忠勝、好讀書、每夕使儒臣侍講、限以乙夜。雖公事繁劇、未嘗廢懈。每語人曰、坐而知數萬里之外、數千載之上、何樂加焉。〔昭代記〕

載 歲 侍講 侍讀 何樂加焉 何喜加焉  
十干 甲乙丙丁戊己庚辛壬癸  
十二支 子丑寅卯辰巳午未申酉戌亥

○時日之力(自修文)

人之講學、勤業、皆以時日之力。故志士惜日、短嗚呼、此日難再得、今年不重來。是以學者最要惜時日。豈可廢時曠日乎。〔慎思錄〕  
勤業 勤業 不重來 重不來 是以 以是

鳴 嗚咽 嗚 悲鳴 廢 廢止 廢 廢疾 曠 曠日 曠 擴張

三十九 衛生在口腹

角田 九華

角田九華 名ハ簡、豐後國ノ人、江戸幕末ノ漢學者、安政二年(三五七)歿ス、年七十二。盤珪禪師 播磨國(兵庫縣)ノ人、江戸時代ノ高僧、元祿六年(三五三)歿ス、年七十二。俗 僧家ニテ僧ニ對シテ一般ノ世人ヲ謂フ。

盤珪禪師、年老自謂、衛生在口腹。乃以衡量飯、每飲食必謹。有一僧笑謂、耄所爲也。盤珪聞之曰、生無益于人者、即夭折。固不足愛也。生有益于人者、一日保餘命、則兆民有一日之利。貪生甚於俗、爲此也。是豈汝所知也哉。〔續近世叢語〕

衛生 攝生 夭折 短命 早生 兆民 萬民  
貪生甚於俗 苦苛政甚於虎

四十 養生訓

◎養生工夫在節一字。〔佐藤一齋〕  
◎飲食所以養身復所以病身也。用之中節則養過則病焉。〔貝原益軒〕

◎食物有口好而腸胃不好者。有腸胃好而口不好者。腸胃好者皆養物也。宜知所擇焉。〔佐藤一齋〕

四十一 守重巡視蝦夷

鹽谷青山

寬政初、幕府有事於蝦夷。近藤守重受命巡視。東抵擇捉、北窮樺太、出入無人之境。備歷阻難。其航擇捉、

守重 近藤氏、通稱ハ重藏、江戸ノ人、江戸時代ノ探險家且學者、文政十二年(一八〇九)歿ス、年五十九。  
鹽谷青山 名ハ時敏、東京ノ人、

漢學者、大正十四年(一九二五)歿ス、年七十一。  
寬政 光格天皇ノ年號。(一八一九—一八四一)  
撰 ツラヌキテ著ル。

松前 渡島國(北海道)ノ南端ニ在リ。  
罽屬 ツナギテ從屬セシム。  
化外 王化ノ及バザル僻遠ノ地。  
駸駸 馬ノ疾ク走ルサマ。  
事物ノハヤク進ムサマヲイフ。  
佃漁 佃ハ獵ナリ。轄 支配シテ治ム。  
○下掲ノ挿畫ハ、近藤守重ガ擇捉島ニ樹テシ標柱ニシテ、現ニ函館陳列館ニ在リ。

會風浪大作。船將覆。守重俄起。擐甲。或笑曰。衆皆輕裝。何爲著重甲。守重曰。君等習泗。幸可得免。余自分必死。使人知幕府巡使近藤某耳。

先是、幕府令松前藩羈屬蝦夷。化外視之。其後露國駸駸南下。移其人與。 **大日本此名アトイヤ** 柱標

蝦夷雜居。守重既至。按其地理。相其風土。開險塞。通橋梁。建廬舍。教佃漁。斥逐露人。畫定疆界。大播恩威。夷民悅服。尋收松前封土。置奉行。轄之。守重之力居多矣。〔青山文鈔〕

阻難 羈屬 駸駸 廬舍 佃漁 斥逐 疆 疆土 疆 自疆

長尾林水 名ハ景  
 翰越後國ノ人、  
 文久三年(五三)  
 寒夜ニ擊ツ  
 北辰ノ拍子木  
 銅標ニ到リ、  
 柱ヲ立テテ、  
 極界ト爲ス、  
 林藏ノ開宮氏、  
 代ハ倫宗、  
 化元(五四)弘  
 應募ノ年六十五  
 六ノ享和元年(二  
 黒龍江ノ外、  
 比源シテ、  
 海峽ニ注レテ、  
 山海關ノ北、  
 窟困ニテ、  
 戰國策ノ三十三卷、  
 戰者不明ノ策士、  
 シタルノ狀ヲ記

四十二 松前城下作 四十三 假虎威

化外視—度外視—奴隸視—險塞—閉塞—城塞—要塞

四十二 松前城下作

海城寒柝月生潮。波際連檣影動搖。

從此五千三百里。北辰直下建銅標。

○林藏窟滿洲(自修文)

閉宮林藏、水戸產也。幕府之開蝦夷、募人往窟滿洲地方。林藏慨然應募而行。渡黑龍江、抵山海關、不得入而返。行程凡數千萬里。經兩歲之久、飢渴窘困、苦楚萬狀、未嘗少動心。亦偉男子也。(拙堂文集)

四十三 假虎威

戰國策

虎求百獸而食得狐。狐曰：子無敢食我也。天帝使我長百獸。今子食我，是逆天帝命也。子以我爲不信，吾爲子先行。子隨我後，觀百獸之見我，而敢不走乎？虎以爲然，故遂與之行。獸見之皆走。虎不知獸畏己而走也，以爲畏狐也。

無敢食我 敢不走乎

四十四 蘭丸誠懇

大槻磐溪

森蘭丸嘗奉織田信長佩刀在側。刀鞘黑漆有款紋數十條。蘭丸潛料記其數。信長伺知之而不言也。他

蘭丸 森氏、名ハ長定、美濃國岩村城主、天正十年(三四)歿ス、年十八。  
 誠懇 懇ハ誠ナリ、款紋 款ハ刻ナリ。

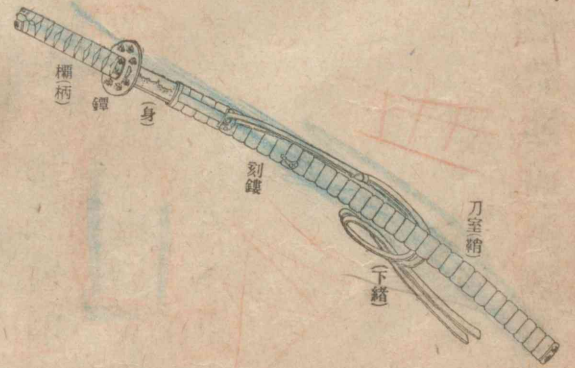
四十四 蘭丸誠懇

四九

如若ニ同ジ。

日集左右近臣、撫其刀、謂之曰、  
 「有能暗射鞘上款數者、乃與此  
 刀。」衆爭射之、不能中。蘭丸獨默  
 不言。信長問、汝何故不射之。蘭  
 丸謹答曰、臣嘗料記其數矣。今  
 如爲不知者、而中之、是賣主公、  
 以貪其賜也。臣心所深恥。是以  
 不敢信長悅其誠懇、不欺、賜其刀。  
 〔近古史談〕

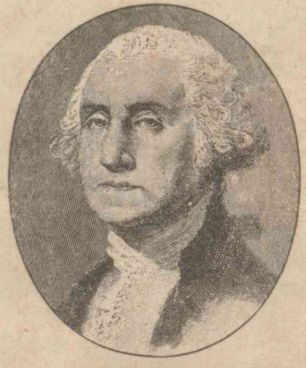
爲不知者 賣主公一欺大人、  
 爲人臣者、殺其身、而有益於君、則爲之。  
 〔孔子家語〕



(種十古集) 刀之長信田織

四十五 華盛頓誠信

岡鹿門



華盛頓

華盛頓幼時得一斧、欲試利鈍、  
 斫其父所愛之樹。父見之大怒、  
 詰問。華盛頓謂、人無誠信、則不  
 可以爲人。乃告實、不敢隱。父聞  
 之、怒釋、抱華盛頓喜曰、汝幼知誠信、可貴。吾不忍鞭  
 之。

華盛頓 亞米利加  
 合衆國初代の大  
 統領。(西曆一七  
 二一—一七九九)  
 仙臺ノ人、漢學  
 者、大正二年(一  
 九一三)歿ス、年八  
 十二。

釋解ナリ。

奈破崙 佛蘭西皇  
 帝。(西曆一七九一  
 一八三〇)  
 中村敬字 名ハ正  
 直、東京市ノ人、  
 學者、文學博士、  
 明治二十四年(一  
 八九五)歿ス、年六  
 十。

四十六 奈破崙克己

中村敬字

奈翁自少年時修身潔行、克己絕欲、勤敏精細、不厭



怯懦 臆病ニシテ  
イクヂナキヲイ  
フ。  
數 屢ナリ。

貢 良馬 應神天  
皇八十四年(九四四)  
八月ノコトナリ。  
應神天皇 第十五  
代。  
論語 二十篇、孔  
子及ビ其ノ門弟  
ノ言行ヲ集録シ  
タル書、四書ノ  
一。  
千字文 總ベテ一  
千字、ミナ異字  
ヲ用フ。

○有<sub>リ</sub>好<sub>ミ</sub>爲<sub>ス</sub>大<sub>キ</sub>言<sub>ハ</sub>者<sub>ノ</sub>。其<sub>ノ</sub>人<sub>ハ</sub>必<sub>ズ</sub>小<sub>ナリ</sub>量<sub>ナリ</sub>。有<sub>リ</sub>好<sub>ミ</sub>爲<sub>ス</sub>壯<sub>ク</sub>語<sub>ハ</sub>者<sub>ノ</sub>。其<sub>ノ</sub>人<sub>ハ</sub>必<sub>ズ</sub>怯<sub>カ</sub>懦<sub>シ</sub>。〔佐藤一齋〕

○多<sub>ク</sub>言<sub>ハ</sub>數<sub>ニ</sub>窮<sub>ス</sub>。〔老子〕

○可<sub>ク</sub>與<sub>ニ</sub>言<sub>フ</sub>、而<sub>シテ</sub>不<sub>レ</sub>與<sub>ニ</sub>之<sub>ノ</sub>言<sub>ハ</sub>失<sub>レ</sub>人<sub>ノ</sub>。不<sub>レ</sub>可<sub>ク</sub>與<sub>ニ</sub>言<sub>フ</sub>、而<sub>シテ</sub>言<sub>ハ</sub>之<sub>ノ</sub>失<sub>レ</sub>言<sub>ハ</sub>。知<sub>ル</sub>者<sub>ハ</sub>不<sub>レ</sub>失<sub>レ</sub>人<sub>ノ</sub>、亦<sub>チ</sub>不<sub>レ</sub>失<sub>レ</sub>言<sub>ハ</sub>。〔孔子〕

○漢學渡來 (自修文)

百濟王使阿直岐貢良馬。阿直岐通經典。應神天皇問之曰、汝國有博士賢於汝者乎。對曰、有王仁者。一國之秀也。天皇乃遣荒田別徵王仁。百濟王使王仁來朝。獻論語十卷、千字文一卷。文教之興始此。〔皇朝史略〕

遣 派遣 遣唐使 遣 遣風 遣傳性

四十九 和歌之仙

(一) 柿本人麻呂

桑華蒙求



(畫重勝佐岩)呂麻人本柿

柿本<sub>ノ</sub>大<sub>ノ</sub>夫<sub>ノ</sub>人<sub>ノ</sub>麻<sub>呂</sub>、其<sub>ノ</sub>先<sub>ニ</sub>出<sub>ヅ</sub>自<sub>リ</sub>孝<sub>昭</sub>天<sub>皇</sub>。世<sub>ニ</sub>世<sub>ニ</sub>綿<sub>綿</sub>、歷<sub>テ</sub>事<sub>ハ</sub>敏<sub>達</sub>天<sub>皇</sub>。門<sub>ノ</sub>邊<sub>ニ</sub>有<sub>リ</sub>柿<sub>ノ</sub>樹<sub>。</sub>故<sub>ニ</sub>以<sub>テ</sub>柿<sub>本</sub>爲<sub>ス</sub>氏<sub>。</sub>人<sub>ノ</sub>麻<sub>呂</sub>事<sub>ハ</sub>持<sub>統</sub>文<sub>武</sub>兩<sub>朝</sub>、以<sub>テ</sub>倭<sub>ノ</sub>歌<sub>ヲ</sub>最<sub>モ</sub>善<sub>ク</sub>鳴<sub>ル</sub>。或<sub>ハ</sub>過<sub>ギ</sub>滋<sub>賀</sub>之<sub>ノ</sub>舊<sub>都</sub>、感<sub>ツ</sub>春<sub>ノ</sub>草<sub>ノ</sub>之<sub>ノ</sub>茂<sub>。</sub>或<sub>ハ</sub>侍<sub>シ</sub>雷<sub>岳</sub>之<sub>ノ</sub>御<sub>游</sub>、頌<sub>シ</sub>皇<sub>威</sub>之<sub>ノ</sub>尊<sub>。</sub>或<sub>ハ</sub>陪<sub>シ</sub>吉<sub>野</sub>之<sub>ノ</sub>仙<sub>駕</sub>、賞<sub>シ</sub>山<sub>川</sub>、欽<sub>シ</sub>皇<sub>宮</sub>、或<sub>ハ</sub>從<sub>ヒ</sub>紀<sub>州</sub>之<sub>ノ</sub>行<sub>幸</sub>、結<sub>シ</sub>小<sub>松</sub>期<sub>後</sub>榮<sub>。</sub>其<sub>ノ</sub>所<sub>ニ</sub>交<sub>遊</sub>、皆<sub>ハ</sub>當<sub>時</sub>貴<sub>顯</sub>、而<sub>シテ</sub>其<sub>ノ</sub>所<sub>ニ</sub>經<sub>歷</sub>。

桑華蒙求 豐臣公  
定ノ著。  
孝昭天皇 第五代。  
敏達天皇 第三十  
代。  
持統天皇 第四十  
一代、女帝。  
文武天皇 第四十  
二代。  
滋賀之舊都 天智  
弘文兩天皇ノ都  
シ給ヒシ處、今  
大津市ノ西北ニ  
宮址アリ。  
雷岳 大和國(奈  
良縣)ニアリ。  
吉野之仙駕 天武  
天皇屢、吉野離  
宮ニ行幸シタマ  
ヘリ。

朝霧扁舟歌 ぼの  
ぼのと明石の浦  
の朝霧に島がく  
れゆく船をしそ  
思ふ。

神龜 聖武天皇ノ  
年號。(三六四一三  
八九)  
天平 聖武天皇ノ  
年號。(三九一四  
元)  
神岳 雷岳ニ同ジ  
辛荷島 敏馬浦  
共ニ瀬戸内海ニ  
アリ、今兵庫縣  
ニ屬ス。  
伊豫 今愛媛縣。  
不盡山歌 田子の  
浦ゆ打出でて見  
れば眞白にぞ不  
盡の高嶺に雪は  
降りける。

必述<sup>ス</sup>羈<sup>キ</sup>旅<sup>リ</sup>之<sup>ノ</sup>懷<sup>ハ</sup>。就<sup>シテ</sup>中<sup>ノ</sup>明<sup>ノ</sup>石<sup>ノ</sup>浦<sup>ニ</sup>朝<sup>ノ</sup>霧<sup>ニ</sup>扁<sup>ノ</sup>舟<sup>ノ</sup>之<sup>ノ</sup>歌<sup>ヲ</sup>者<sup>ハ</sup>人<sup>ハ</sup>以<sup>テ</sup>  
爲<sup>ス</sup>詞<sup>ノ</sup>林<sup>ノ</sup>之<sup>ノ</sup>絕<sup>ノ</sup>唱<sup>ト</sup>。

(二) 山部赤人

大日本史



(畫重勝佐岩) 人赤部山

山部赤人以和歌聞與柿本人麻呂齊名稱曰山柿。  
論者以爲人麻呂難立赤人上。  
赤人難立人麻呂下。後世稱爲  
和歌之仙。神龜初從駕紀伊天  
平中陪吉野離宮應制作歌嘗  
詣春日。至神岳浴伊豫溫泉游  
辛荷島敏馬浦又東游望不盡山所作歌爲世所稱。

綿綿 羈旅 扁舟 絕唱

歷事 歷仕 倭歌 和歌 國風 陪 陪乘 倍 倍加

五十 阪上田村麻呂

山下直溫

阪上田村麻呂 平  
安時代初期ノ武  
將、弘仁二年(一  
〇七二)歿ス、年五  
十四。  
山下直溫 磐城國  
(福島縣)ノ人、  
漢學者、明治十  
二年(一八七九)歿ス、  
年八十。  
左京大夫 左京(朱  
雀大路ヨリ東ノ  
區域)ノ戶籍・  
租稅・訴訟等ヲ  
掌ル官ノ長官。  
準目 ハヤブサノ  
目ノ如ク銳キ目  
ヲイフ。  
鬚髯 アゴヒゲ・  
ホホヒゲ。  
膂力 腕力。  
狎昵 恐レ伏ス。  
延曆 桓武天皇ノ  
年號。(四四二一  
八六)

阪上田村麻呂、左京大夫、苅田麻呂子也。身長五尺



像木呂麻村田上阪

目、鬚髯如金線。有膂力。怒則猛獸懾伏。喜則嬰兒狎。  
昵。延曆中、敍從三位下、拜征夷大將軍。數征蝦夷。每



天皇 嵯峨天皇。  
山城 今京都府ニ屬ス。

出有功。寬容待士，能得死力。及薨，天皇深悼惜，贈從二位，親贊其像，賜山城宇治郡栗栖村水陸田山林三町爲墓地，使其屍立棺中，面平安城而葬之。每天下有事，其墓必鳴動云。〔皇朝蒙求〕

隼目 鬚髯 膂力 懾伏 嬰兒 狎昵 悼惜

怒則猛獸懾伏，喜則嬰兒狎昵。對句

五十一 義家學兵法

青山拙齋

義家 源氏、平安時代ノ武將、嘉承元年（七六〇）歿ス、年六十八。  
賴通 藤原氏。  
大江匡房 平安時代ノ學者、天永二年（七七一）歿ス、年七十一。

源義家從父賴義東征平賊而還，嘗詣關白賴通談征戰事。時大江匡房在座聞之，既而匡房退出，私言

金澤柵 ソノ址、今秋田縣仙北郡金澤町ニアリ。  
江帥 匡房嘉保元年（五七）權中納言トナリ、承德元年（五七）太宰權帥ヲ兼ネ、嘉承中再ビ權帥トナル、是ヲ以テ世、匡房ヲ江帥トイフ。  
邊城 國ハツレノ城。

渠有將才，惜未知兵法。義家從者竊聽而恚待，義家出而告之。義家曰：「此必有故。」追及，謹請，遂執弟子禮。後三年役，乃攻金澤柵，見飛雁亂行，曰：「是江帥所教，必當有伏。」分兵圍之，果有伏，遂擊敗之。〔皇朝史略〕

覺昨非（自修文）

立馬邊城知有伏

老從江帥學兵機。今日東征覺昨非。  
水禽欲下忽驚飛。〔大槻磐溪〕

齋藤實盛 平家ノ武將、壽永二年（八四三）歿ス、年七十三。

五十二 齋藤實盛

日本外史

（一）衣錦歸鄉

壽永 安徳天皇ノ年號。(八四二)北陸道 若狹 越前 加賀 能登 越中 越後 佐渡ノ七箇國ヲイフ。遣中 派遣セララル者ノ中。

越前 今福井縣ニ屬ス。

涅 黒ク染ム。成合 能登國(石川縣)能美郡小松附近ニアリ。

壽永二年四月宗盛以維盛通盛忠度等爲追討使將兵十萬餘人入北陸道將夷義仲然後及賴朝也齋藤實盛在遣中謂大庭景尙曰平替源興盍降木曾景尙曰東人無不知吾輩姓名以興衰變節若人言何實盛曰吾徒以試子耳入見宗盛曰越前臣鄉也古曰衣錦歸郷臣受君恩久矣今老矣唯一死以報君君盍賜錦直垂臣衣以歸死有餘榮宗盛憫之如其言

(二) 涅髮從軍

維盛等乃進當義仲戰且退至成合返擊大戰大庭

景尙自呼而鬪義仲曰名士也麾騎逆之景尙斬三騎被創自殺衆悉退實盛獨畱戰敵將手塚光盛呼問其名實盛曰汝斬我首獻木曾公公知我也進



(畫齋容池菊)髮涅盛實藤齋

薄光盛光盛從騎遮之實盛攫騎將殺之光盛救之三人相搏墜馬光盛遂刺實盛獻頭於義仲告其狀曰單騎衣錦其語東音義仲曰莫乃實盛乎召兼光視之兼光曰是也義仲曰吾知實盛年高今其髮黑者何對曰實盛嘗與臣言於東國曰白

東音 關東ナマリ。兼光 樋口氏、木曾義仲ノ臣。

鞠育 ソダテ養フ、  
養育。

不然  
不然

頭從軍、吾將涅我髮、否則難以伍壯者矣。蓋踐其言也。乃洗其頭、頭髮皆白。義仲泣曰、吾幼孤、爲此老所鞠育、使其來歸、將父事之。乃重恩就死、可不謂義乎。收尸葬之。

平替源興——興替——興衰——興亡——興廢 塵 塵下 靡 風靡

君盍賜錦直垂——君何不賜錦直垂 否——不然

無不知吾輩姓名——皆知吾輩姓名 可不謂義乎——可謂義矣

富貴不歸故鄉、如衣錦夜行。〔漢書〕

五十三 北條氏之治

青山拙齋

(一) 泰時寡欲

北條泰時、義時子也。爲人寬厚溫雅、識量過人。政子嘗割義時莊園與諸子、命泰時注擬泰時自取甚薄。政子問之、泰時曰、我不肖、忝襲家職、何患不給。唯以撫諸弟爲意而已。政子嗟歎。泰時在執權職十八年、政平訟理、衆庶樂業。嘗定憲令五十條、謂之貞永式目。

(二) 問治高辨

初、泰時在京師、見梅尾僧高辨、問治國之要。高辨曰、治國之道、如醫之治病。良醫能察其原、審寒熱之所、中然。

貞永式目

北條泰時筆蹟

政子 北條時政ノ子、源賴朝ノ妻。

注擬 唐ノ制度ニテ人ノ才能ヲ量リテ官ヲ定ムルヲイフ。ココハ莊園ノ分配ヲ考フル意。

給 足ナリ。

執權職 將軍ヲ輔ケテ幕府ノ事務ヲ監督スル役。

貞永 後堀河・四條兩天皇ノ年號。

(八九一—八九三)

高辨 號ハ明惠、華嚴宗ノ僧、京都高山寺ノ開基。

寬喜四年(八九三)歿ス、年六十。

梅尾 今京都市右京區ニ在ル山。

武藏守平泰時

率勵 ヒキキハゲ  
マス。

後投劑。故能療病。夫國之不治。由人欲害之。欲心一萌。百殃競起。子執國政。躬自率勵。何不成之。有泰時曰。雖一人勉之。奈衆不從何。曰。是不難。在子之心耳。未有形正而影曲。政正而國亂者。正也者。無欲之謂也。子誠能寡欲。則人人化德而嚮風矣。泰時大悅。服膺其言。行之數年。風化大行。

(三) 時賴夢兆

北條時賴。泰時之孫。經時之弟也。寬元元年。鎌倉執權經時卒。時賴襲其職。時賴銳意圖治。一日詣鶴岡祠。夢神告之曰。汝欲致治。須用青砥藤綱。既覺。明日

時賴 北條第五代ノ執權、弘長三年(五三)歿ス、年三十七。寬元 後嵯峨・後深草兩天皇ノ年號(五三—五五)青砥藤綱 評定衆トナリ剛直清廉ヲ以テ聞ユ、歿年不明。

召藤綱。給以食邑。藤綱怪問。時賴告以夢兆。藤綱辭曰。君今以夢用僕。他日又以夢斬僕耶。夫無功受賞。是謂國賊。臣未有微功。不敢當此賞。時賴益敬異之。奏授左衛門尉。爲引付衆。

田田

(四) 儉薄自率

時賴嘗夜招族父宣時。讌飲。宣時至。則時賴自挈酒。出曰。偶有此物。不可獨酌。聊復邀君爾。恨無下物。廚下所有。煩君取之。宣時即起。覓之。僅得餒餘豆豉。而侑之。終夜相對酣飲。盡歡而止。其真率如此。

(五) 行腳省政

族父 父ノマタイトコ。  
下物 下酒物ノ意。酒ノサカナ。  
餒餘豆豉 食ヒノコシノ味噌。

羸服 着フルシタル衣服ヲ着ル。陽 イツナル、伴ナリ。攝津 今大阪府及ビ兵庫縣ニ分屬ス。詰朝 詰且トモイフ、翌朝ナリ。爨 飯ヲ炊グ。

潸然 涙ノ流ルルサマ。

殄瘁 病ミツカレテ亡ブ。

察問辨覈 見聞シテ是非ヲ明カニス。



北條時頼

時頼用意政事、及解職、慮退荒僻壤、吏不奉教、下有冤枉、親自羸服、陽爲行脚僧、周巡四方、訪民疾苦。一夕至攝津難波浦、投宿人家、屋壁傾頽、有老尼獨居。詰朝親自爨進飯。時頼視尼不慣、賤役怪而問之。尼潸然垂泣曰：我家世食采斯邑、不幸失夫喪、子門戶殄瘁、遂爲人所奪、無所告訴、難苦至此。財保餘年而已。時頼詳悉事情、及歸復其舊。其餘所歷之地、察問辨覈、隨其善惡、以行賞罰。由是郡國守宰、人思自勵、風化大行。

宰人思自勵、風化大行。

(六) 海内又安

泰時居執權之職、勤儉廉潔、以身率下、風化大行。時頼繼之、善守其軌制。由是海内又安、風俗淳朴。後世言治者、必稱泰時。時頼後之人、牧苟欲致治、可不則而倣之哉。〔皇朝史略〕

- 注擬 讌飲 餽餘 豆豉 退荒 僻壤 冤枉 羸服
- 傾頽 爨炊 潸然 殄瘁 辨覈 又安 淳朴
- 泣淚 泪 泪 功 功勞 切 痛切 僻 壁 避 殄 珍 診

○藤綱廉直 (自修文)

又安 治マリテ安ラカナルヲイフ。

軌制 法則。

人牧 人民ヲ養ヒ治ムル人。牧ハ養ナリ。

滑川 相模國鎌倉ニ在リ。  
搜索 サガシモトム。

姦吏斂迹 惡キ役人が居ラザルニ至ル。

正平 後村上、長慶兩天皇ノ年號。  
足利義滿 室町幕府第一代將軍、應永十五年(1388)歿ス、年五十一。

藤綱嘗行過滑川、誤墜錢十文於水。藤綱乃出錢五十文買炬雇夫、照水搜索、或笑其得不償失。藤綱曰、不爾十錢雖小、失則永損世寶。五十錢布在民間、彼此六十錢、終不失一錢、其利不亦大乎。聞者歎服。藤綱性好施與、所入俸祿悉賑貧困、自奉甚薄、衣無縑帛、其在職、廉潔剛直、不憚權貴、於是姦吏斂迹、人人自飭、風俗頓革。(皇朝史略)

五十四 足利氏之失政

青山拙齋

(一) 花木春過夏已中

正平二十四年春正月、京師以足利義滿爲征夷大將軍。義滿尊氏孫義詮子也。初、義詮疾病、使義滿聽

負荷 背ニ負ヒ肩ニ荷フコト、轉ジテ責任ノ意。  
附託 寄託、依頼。  
細川頼之 室町時代初期ノ武將、元中九年(1353)歿ス、年六十四。

聲績 評判ト手柄。

離間 人ノ仲ヲサクライフ。



足利義滿

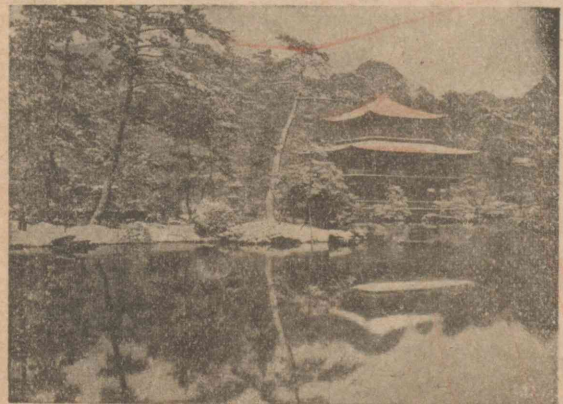
政慮其尚幼、不堪負荷、擇可付託者。弟基氏薦細川頼之爲執事。義詮臨終、謂頼之曰、我遺一子於卿、幸能輔之。又謂義滿曰、我遺一父於汝、慎勿違其誨。頼之爲人端厚、有謀略、好讀書、作詩歌、輔導義滿、聲績甚著。仕至從四位下、相模守。義滿稍忌其權盛、左右

因離間之。義滿益惑之、命罷其職、遣還讚岐。頼之深憾、小人之難退、而大功不終立。臨發、改名常久、賦詩言志曰、人生五十愧無功。花木春過夏已中。滿室蒼

蠅掃難去。起尋禪榻。臥清風。義滿且遣兵討之。自悔而止。

(二) 義滿起金閣

義滿性豪侈。喜土木。賴之諫之。不聽。天授四年。起第于室町。多種名花。時人稱花御所。又曰室町殿。應永二年。削髮號天山道義。構別莊於北山。使諸國守護助役。窮極土木。作三層閣。壁柱戶牖。皆塗以



金閣

金閣 鹿苑寺トイフ。臨濟宗ノ寺。

天授 長慶天皇ノ年號。(1055—1059)

應永 後小松。稱光兩天皇ノ年號。(1374—1384)

北山 京都ノ北方ニアル諸山ノ總稱。

戶牖 牖ハマド。

五山 ココハ京都五山ニシテ、天龍相國建仁、東福萬壽ノ禪宗五大寺ヲイフ。

僧錄司 僧職ノコトヲ司ル役所。中津 經海ト號ス。妙葩 春屋ト號ス。周信 字ハ義堂。空華道人ト號ス。

寬正 後花園。後土御門兩天皇ノ年號。(1101—1105)

比年 連歲。義政 室町幕府第六代將軍。延徳二年(1475)歿ス。道彊 路上ノ餓死者。

後花園天皇 第百二代。

金世稱金閣。又創寶幢相國諸禪寺。定爲五山。置僧錄司。僧中津妙葩祖阿周信等。皆見厚遇。足利氏世崇禪教。至此滋盛。

(三) 滿城紅綠爲誰肥

寬正元年春正月己卯朔。兩日竝出。二月地大震。時



足利義政

比年水旱。加以兵革。天下凶荒。道殣相望。而義政大營高倉第。窮極靡麗。令四方輦致奇樹巨石。民疲其役。後花園天皇聞而憂之。賦詩賜義政曰。殘民爭採

首陽薇 支那周代ノ初ニ、伯夷叔齊ガ首陽山ニ隠レ薇ヲ探リテ食ヒシ故事ヲイフ。

銀閣 慈照寺ヲイフ、臨濟宗ノ寺。

應仁 後土御門天皇ノ年號。(三三三—三三九)

但馬 今兵庫縣ニ屬ス。

東京 即チ左京。

西京 即チ右京。

首陽薇處處閉爐鎖竹扉。詩興吟酸春二月。滿城紅綠爲誰肥。義政爲之罷役。

(四) 義政起銀閣

應仁元年、山名宗全、細川勝元、構兵各聚其黨於京師。攝津以下十七州兵十六萬、屬勝元、但馬以下十三州兵十一萬、屬宗全。勝元陣東京、宗全陣西京、日日交戰、互有勝敗。自此數年、京師爲戎馬之



銀閣

搢紳 公卿。衰替 衰ヘスタル。東山 京都ノ東方ニアル連山ノ總稱。狩野祐清 名ハ正信、元信ノ父。瀟湘八景 湘ハ支那洞庭湖ニ注グ川、瀟ハソノ支流、ソノ附近ニ八景アリ。茗宴 茶ノ湯ノ會。

衢公卿第宅、士庶屋廬、神祠佛宇、皆罹兵火。朝廷諸家舊記多歸灰燼。搢紳避亂逃散、朝廷衰替自古未有也。而義政宴詠自若、退居東山、起銀閣以擬義滿金閣、使狩野祐清畫瀟湘八景於殿內、命五山僧徒題詩於其上、集古器名畫、屢設茗宴、以遣世慮。茶人周光之徒尤見親近。自是之後、茶事盛行云。〔皇朝史略〕

- 蒼蠅 禪榻 兵革 輦致 戎馬 灰燼 搢紳 茗宴
- 削髮 剃髮 爐 廬 蘆 輦 輦 紅 江 虹

五十五 秀吉大志

日本外史



天正 正親町後陽  
成兩天皇ノ年號  
(1581-1591)

中國 山陽道ヲ指  
予 與ニ同ジ。

勳舊 勳功アル舊  
臣。

貶 賜ナリ。



豐 臣 秀 吉

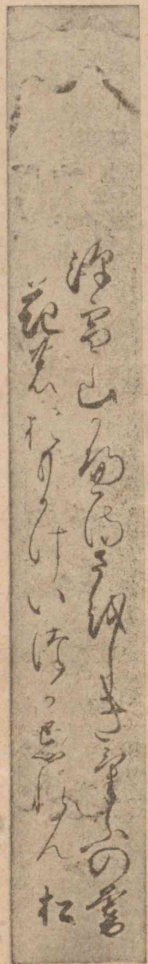
天正五年、織田信長、以豐臣秀吉爲征西大將、使取播磨、以自封。十月、秀吉入辭。信長授以記幟、曰、功成則舉中國、予汝。汝遂進取九州。若其援師、當依請遣之。秀吉拜而對曰、君不以臣鄙陋、舍勳舊諸將、而命大任於臣、臣敢不竭力。臣辱記幟之貶、是君使臣得專制也。討叛撫服、臨機制變、以定中國、在臣度內耳。君之近臣、森、矢部、福富、諸人、積功累勞、未有所報。中國已定、願以封此輩。臣則直進、乘勢、遂下九州。

糧仗 糧食ト兵器。

深雪山かへるきを  
をしきけふの暮  
花のおもかげい  
つか忘れん 松

席巻 ムシロヲ卷  
クガ如ク片ハシ  
ヨリ卷キ收メテ  
自己ノ領地トス  
ルヲイフ。

若 汝ナリ。



豐臣秀吉筆

九州下、則願賜其一歲之入。蓄糧仗、造舟艦、濟海入朝鮮。君欲賞臣功、願以朝鮮爲請。臣乃用朝鮮之兵、以入於明。庶幾倚君威靈、席卷明國、合三國爲一。是臣之宿志也。信長笑曰、秀吉又復大言乎。遂許便宜從事。

君不以臣鄙陋——君不以臣爲鄙陋——仗——杖

秀吉雄圖 (自修文)

秀吉之在關東也、遊於鎌倉、觀源賴朝塑像、進撫其背、曰、若我友

略奪ヲ、掠ム。

荻生徂徠 名ハ雙松、江戸ノ人、江戸時代ノ儒者、享保十三年(三三)歿ス、年六十ニ。

絶海樓船震大明  
千山風雨時時惡

寧知此地長柴荆  
猶作當年叱咤聲

也。徒手取天下。唯有吾與若而已。然若承藉名族。不如吾起人奴也。吾欲遂略地至明。若以爲何如。(日本外史)

五十六 寄題豐公舊宅

荻生徂徠

驕侈 オゴル。

稼穡 農業。

游敗 遊獵。

質 人質ナリ。  
尾張 今愛知縣ニ屬ス、ココハ織田氏ヲ指ス。

一疏 疏ハ箇條書ノ文書。

五十七 家康言行

日本外史

德川家康爲人沈毅有大略。用兵如神。而好學求治。愛士善容。處事必規。百世之後。自執儉約。不敢驕侈。



德川家康

最重稼穡之事。雖至微細。無不諳知。屢託游敗。以訪疾苦。其爲政務。養士氣。開言路。防巧佞。浮華之習。家康幼質於尾張。有獻百舌者。卻不受。左右問故。公曰。

吾聞主將不取小慧者。

家康在濱松。召三士人命事。其一人留。請曰。臣承聞。敢有白。出一疏于懷。獻焉。家康使其讀。而聽之。每條輒稱善。讀畢。謂之曰。爾後有所見。勿憚於言。其人頓首出。本多正



百舌

啓申ス。

信侍坐。啓曰、彼何輕率也。且其所言、無一可取。君何  
褒之。家康曰、吾褒其志也。且褒無可取者、則可取者  
至矣。

家康嘗欲官一士、問之、土井利勝。  
利勝曰、彼不常來臣家。臣未知其  
如何。家康弗懌曰、汝宰我家、務在  
訪人材。材者豈肯附權勢哉。如汝  
所言、則知恥好義者、將日赴柔媚。  
知恥好義、國家之元氣也。元氣消  
亡、國家衰老。其能久乎。昔酒井正

徳川家康筆蹟

(何様)面時可申  
承候我々もすは  
く少おこり申候  
まゝ早々申候か  
しく  
三七  
藤佐  
御返  
大ふ

錠 矢ノコミ。  
效 ナラフ、倣ニ  
同ジ。  
鑿 眉ヲヒソム。

安倍川 駿河國ニ  
アリ。  
小榜 小サキ木フ  
ダ。

親、以神谷某不禮己也。謂我曰、彼真可用者。因請倍  
其俸。正親爲公忘私、獎勵士風。汝輩何不類焉。  
家康少與武田氏連兵。後講武備、多取其法。或說曰、  
武田之箭、必甘其錠。使中人而難拔也。請效之。家康  
鑿曰、忍哉。孰非天下之民。因令曰、徳川之箭、必固  
其錠、使中人而易拔也。

○止引水役(自修文)

家康欲引安倍川入城中、以注園池。下吏議之。吏經理水道、表以  
小榜。偶家康還、自放鷹、見其道當一小寺、不悅。從臣或獻說曰、宜  
賜地於他處、以移其寺。而後起役。家康曰、否、否。假使此役爲國爲

民而相謀則雖大寺巨刹亦不得不移之今日之舉特老夫一時娛樂之計耳娛樂之計而毀古來所置佛寺吾所不欲也遂命止其役。(近古史談)

五十八 圓山應舉

菊池三溪

圓山應舉初名仙嶺後改應舉字仲選稱主水丹波人早歲入京師學畫於石田幽汀嶄然見頭角其畫不必泥規矩直以造化爲粉本別開生面凡花卉鳥獸皆寫其真設色之精意匠之妙剗備周密不遺餘力遂爲一代宗工名喧都鄙嘗欲畫睡豬未審其狀

圓山應舉 寬政七年(西曆)歿ス、年六十三。  
丹波 今京都府及比兵庫縣ニ分屬ス。  
石田幽汀 名ハ叔明、京都ノ人、圓山派ノ祖、天明六年(西曆)歿ス、年六十三。  
嶄然 スグレテ目立ツサマ。  
生面 新シキ方面。  
剗備 剗切整備ノ意。

矢背 即チ八瀨ナリ、京都ノ東北郊外ニ在リ。

篁 竹藪。拉 引連ル。

鞍馬 京都ノ北方ニ在リ、其ノ山麓ニ鞍馬村アリ。視 示ナリ。

久之 シバラクノ意。

抵掌 思ヒ當ルコトアリテハタト手ヲウツツイフ。



圓山應舉

有一老婆自矢背里負薪來者因叩其狀婆曰不記也他日有睡豬應速報之君宜來觀居月餘婆急來告曰今旦有野豬睡臥篁中應舉大喜拉二三門人往觀細描其狀自以謂能寫其神會有老農夫自鞍馬來乃出圖視之曰尙有可議乎否農夫熟視久之曰畫則佳矣獨惜其未眞耳應舉詰之農夫曰此死豬耳至若生豬雖睡時頸毛怒張有可怖之狀此圖雖佳未見其能然也應舉感悟因詳問其狀更寫之以視農夫農夫抵掌

閱 經過ス。

巨擘 人羣ニ卓出スル者ヲイフ。

日、是真睡猪也。後老婆來語曰、前日睡猪、閱一夜死。應舉曰、果然。因語以農夫言。又有乞鷹畫者。應舉檢模本、無當意者。遂詣大阪某侯邸、面見飼鷹、寫其真。予之後有鷹師、觀之曰、此畫饑鷹也。應舉將問其故。鷹師不告而去。乃遣人大阪詳問。前日鷹、則新獲而未與食者。其平生用意如此。弟子長澤蘆雪僧月仙等、最爲巨擘。〔國史略〕

花卉 設色 意匠 剗備 篁中 饑鷹 巨擘

熟視 諦視 注視 猪 猪 粉本 模本 斬然 斬新

不必泥規矩 必不安小成

あつた せうたひ



圓山應舉筆

明徳己丑仲夏 應舉書

宣長 本居氏、江戸時代ノ國學者、享和元年(一八一)歿ス、年七十二。

古事記 三卷、開闢ヨリ推古天皇マデノ國史。

賀茂真淵 遠江國(靜岡縣)ノ人、江戸時代ノ國學者、明和六年(一七六八)歿ス、年七十三。

萬葉集 二十卷、我が國最古ノ和歌集。

黽勉匪懈 勉強シテ怠ラザルヲイフ。  
躡等直前 順序ヲフマズシテ一足飛ニ進ム。  
鑽研攻苦 研究シテ一心ニナルヲイフ。

五十九 宣長明邦典

重野成齋

本居宣長、伊勢松阪人。常以究邦典、明古道、自任謂「古道之傳于今者、賴有古事記耳。」因欲註釋以公世



本居宣長

患無良師、會賀茂真淵、以公事來松阪。宣長往見之、執弟子禮、具陳其意。真淵謂之曰、「明古道、宜先究古言、究古言、

莫善於萬葉集。予專精萬葉、將漸及古典、今老矣。子年方壯、黽勉匪懈、必能成業。然事有先後、登高自卑、躡等直前、竟無所得。子其記之。」宣長服膺其言、鑽研

淹博精核 ヒロク、  
クハシ。  
質 タツヌ。

蒲生聖亭 名ハ重  
章、越後國ノ人、  
漢學者、明治三  
十四年(三英)歿  
ス、年六十九。  
若狹 今福井縣ニ  
屬ス。  
安政 孝明天皇ノ  
年號。(三十四一三  
五三)

攻苦遂著古事記傳四十四卷、經三十五年而成。時年六十九。淹博精核貫穿古今。邦典因以大明。其見真淵。前後一次。後惟寄書以質疑義而已。然言必稱師。終身不衰。

六十 梅田雲濱

蒲生 聖亭

梅田雲濱、若狹小濱人。安政間、下帷於京師。為人慷慨夙、尊攘之志、與梁川星巖、賴三樹、僧月性、交最善。藩侯嘗遣使聘之、固辭。使者三反、竟不起。或詰之曰、藩侯召而不往、何也。豈有說乎。雲濱笑曰、此梅田

甲寅 安政元年。  
鄂艦 露西亞ノ軍艦。  
十津川 大和國吉野郡ニアル村。  
膺懲 ウチコラス。  
皇天后土 天神地祇。  
戊午 安政五年。  
瘐死 獄中ニテ病死ス。  
林祭酒 林述齋ヲ指ス、名ハ衡、天保十二年(二五〇)歿ス、年七十四。祭酒ハ大學頭ヲイフ。

先生之識見也。子等焉知之。甲寅秋、鄂艦闖入浪華港。大和十津川壯士將推雲濱為帥、謀膺懲之舉。說雲濱。雲濱投袂而起。時妻病兒飢。乃賦詩曰、妻臥病牀、兒叫飢。挺身直欲當戎夷。今朝死別與生別。唯有皇天后土知。既而鄂艦去。雲濱歸家。則妻既死。戊午秋、讜獄起。海內名士多被逮。雲濱亦檻輿東下。囚于某邸。遂瘐死。時年四十五。雲濱少時游江戶。謁林祭酒。祭酒曰、聞子識奇字。為我書之。雲濱笑、援筆書十五畫以上字。其數八百三十。祭酒大稱其強記。又嘗游九州。謂子弟曰、余將遠

元年春王正月 春  
秋ニアル語。

橋本左内 安政六  
年(五十九)歿ス、  
年二十六。

侃侃 剛直ナルサ  
マ。

游。爲ニ諸子ニ講ニ終身服膺之道。衆則喜私謂先生所講、  
非大學則小學或曰非論語則近思錄及開口則元

あはれ  
唯  
有  
自  
身  
正  
直  
其  
心  
其  
行  
其  
言  
其  
事  
其  
人  
其  
名  
其  
功  
其  
德  
其  
業  
其  
名  
其  
功  
其  
德  
其  
業  
其  
名  
其  
功  
其  
德  
其  
業

年春王正月  
六字也。先說  
大義名分、遂

及我神武天皇以下二千三百年間事云。(近世偉人傳)

六十一 橋本左内

重野 成齋

橋本左内名綱紀字伯綱號景岳越前福井人性溫  
粹謙和未嘗與人爭然其臨節幹事侃侃正言不少

西郷隆盛 鹿兒島  
ノ人、明治維新  
ノ功臣、明治十  
年(五十七)歿ス、  
年五十一。  
藤田東湖 名ハ彪  
水戸ノ人、江戶  
幕末ノ儒者且志  
士、安政二年歿  
ス、年五十。  
川路聖謨 江戶末  
期ノ幕臣、明治  
元年(五十二)歿  
ス、年七十二。

有リ感  
遺却功名萬念  
休、渾將心事  
附、悠々自閑故  
舊沈淪、短笛  
清砧別有秋。

晤 面會ス。  
武田耕雲齋 水戸  
ノ人、江戶幕末  
年(五十三)歿ス、  
年六十三。  
弱冠二十ヲ弱ト  
イヒ、冠ス。

屈撓、必竭其委曲。故人亦感其誠意、皆許心腹。西郷  
隆盛、少壯在江戶、與四方賢豪交遊、常曰、吾於先輩、  
服藤田東湖氏、於同儕、推橋本左内。二子之才學、器  
識、豈吾輩所企及哉。川路聖謨、以老練見稱、語人曰、

有感  
遺却功名萬念休、渾將心事附、悠々自閑、  
故旧沈淪、短笛清砧、別有秋。

讀筆内左本橋

昨夜晤橋本生、其言論剴到、吾半身殆、爲截取、吾閱  
人多矣。未見如生者。武田耕雲齋、與君一見、如舊、歎  
曰、東湖死後、復有東湖。君齡纔踰弱冠、而爲先輩名



宇内 國內、天下、世界。

搯腕 腕ヲキビシク握ル、意氣ヨミ奮フヲイフ。搯ハ扼ニ同ジ。

士之所推服如此。其才學器識之概、可以想見已。其論時世曰、隨宇内形勢、斷然變鎖國之風、器械藝術、取於彼、仁義忠孝、存於我、以謀富強。其論洋學曰、洋學宜興。善興則其利甚多。不善興則其害不可勝言。嗚呼、君之達見老識、豈慷慨搯腕、取快一時、而不知大計者之比乎哉。〔橋本景岳墓表〕

橋

六十二 獄中作

橋本左内

敲枕囚人愁、夜永。

陰風刺骨過三更。

昊天憶應憐幽寂。

一點星華照牕明。

昊天 上天。

海舟 勝氏、江戸末期ノ幕臣、明治時代諸官ニ任ズ、伯爵、明治三十二年(一八九九)歿ス、年七十七。土屋鳳洲 名ハ弘、大阪府ノ人、漢學者、大正十五年(一九二六)歿ス、年八十六。

元龜 正親町天皇ノ年號。(1100-1110)

綽綽 ヌツタリトシテ餘裕アルサマ。末造 末ノ頃。

洪業 大業。

六十三 海舟誠書生

土屋鳳洲



勝海舟

勝安芳、號海舟。明治中興之功臣也。海舟常誠書生曰、人臨難、畏死固可鄙。然以速死爲快者、亦不足貴。本邦人、性勇敢、動輒求死。是其弊也。吾嘗謂我邦武士、莫盛於元龜、天正、際然當時、風尚以死潔身、爲能事。畢不復顧後患。夫欲擔萬般責任於一身、自非堪至艱至難。綽綽有餘裕者、則不能也。嗚呼、方幕政之末造、出入生死之境、陷窮厄、鍊心膽、終成維新洪業者、大抵歸黃土。今

支燧 中心人物ニ  
アラザル意。支  
ハ枝、燧ハヒコ  
バエ。

困阨 困シ、難  
儀。

小柳司氣太 新潟  
縣ノ人、明治三  
年(三五〇)生、漢  
學者、文學博士。

之當局者、概其支燧耳。今後十年、當調理庶政、振揚  
國威者、懸汝等書生、肩頭。汝等果能耐此重任否耶。  
以予所見、近時書生、不過僅修一科學、具些少知識。  
蓋天下者、一大活物、非區區死學問、小才子、所能辨。  
必也凌世間、慘風、飽人生、酸味、知世態、盡人情、然後  
可與談經世之要也。吾告於後生、宜投身困阨、磨實  
才於死生之際已。

六十四 教學御製

小柳司氣太

明治改元、王政維新、天皇夙憂教學之不備、首舉元

天皇 明治天皇ヲ  
指シ奉ル。

元田永孚 號ハ東  
野、熊本縣ノ人、

漢學者、明治二  
十四年(三五〇)歿

ス、年七十四。

副島種臣 號ハ蒼  
海、佐賀縣ノ人、

明治維新ノ功臣、

伯爵、明治三十  
八年(三五五)歿ス、

年七十八。

遵由 シタガヒ由  
ル。

振古 太古。

田永孚、副島種臣、登庸侍講之職、日夕孳孳、究恢弘  
祖宗之大道、必不可不由孔聖之教學。二十三年下  
教育勅語、令國民知所遵由、自是海內駸駸向學、邑  
無不教之戶、家無不學之子。振古以來、教育之盛、未  
有如此者也。御製曰、

「正志久毛、生非茂羅世、與教草男女、乃道乎分  
知天。」

「目爾見延、奴神乃心爾、通不許會、人乃心乃誠、  
奈利計禮。」

聖訓炳焉、如日懸天、苟爲臣民者、日夕拜誦、黽勉勵

炳焉 明カナルサ

獎學 學問ヲスス  
ムルコトヲイフ。

牧野謙次郎 號ハ  
漢洲、香川縣ノ  
人、漢學者、昭  
和十二年(一九一七)  
歿ス、年七十五。  
天皇 明治天皇ヲ  
指シ奉ル。  
晏駕 崩御。  
天步艱難 天皇ノ  
御達和ニ喻フ。  
龍隱弓墜 天皇ノ  
崩御ニ喻フ。

業至誠當事庶幾不負國家獎學之盛意。

學學 恢弘 遵由 振古 炳焉 黽勉 庶幾 獎學

六十五 力疾行幸大學

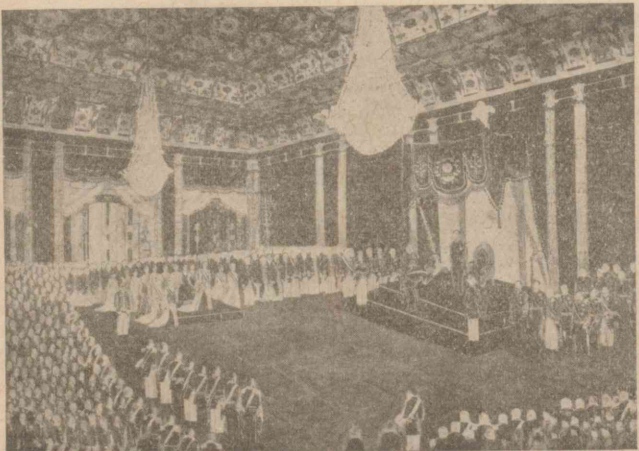
牧野謙次郎

天皇行幸大學、毎年考試、輒必蒞焉。學生拜賞賜者、  
世以爲登龍門。晏駕之年、侍醫有言、天步艱難者、天  
皇不聽力疾而幸焉。既還宮、臥病、龍隱弓墜。蓋聖意  
眷眷在于育英如此。後之爲臣子者、將何以報也。

六十六 憲政之實舉

重野成齋

(一) 憲法發布



(畫精正次床)式布發法憲

明治二十二年  
(一九一九)  
上 明治天皇ヲ指  
シ奉ル。  
總攬 スベトル。

皇統治之。天皇者國之元首、依憲法條規、總攬統治

明治二十二年二月十一日、上告祭皇祖、親臨式場、召集親王大臣、在京、敕奏任官、華族、府縣知事、裁判所長、府縣會議長、以及外國公使等、敕頒憲法。凡七章、七十六條。其旨趣曰、大日本帝國、萬世一系之天

逮捕 捕ラフルヲ  
イフ。

岩倉具視：西郷隆盛  
何レモ明治維新ノ功臣。

之權。日本臣民有兵役納稅之義務。自非依法律、無受逮捕監禁審問處罰、無被侵其所有權。自非妨安寧秩序、背臣民義務、有信教之自由。帝國議會、以貴族衆議兩院成、每年召集議員、協贊法律。國務大臣、樞密顧問、司法會計等條件、皆規定之。又定皇室典範。凡十二章、六十二條。定皇位繼承、皇族皇室、御料等事。乃頒議院法衆議院議員選舉法貴族院令、及會計法。是日、赦國事犯者、賜金八十歲以上者、遣使告岩倉具視、島津久光大久保利通毛利敬親、鍋島直正、山內豐信、木戶孝允等之墓、贈位西郷隆盛等。

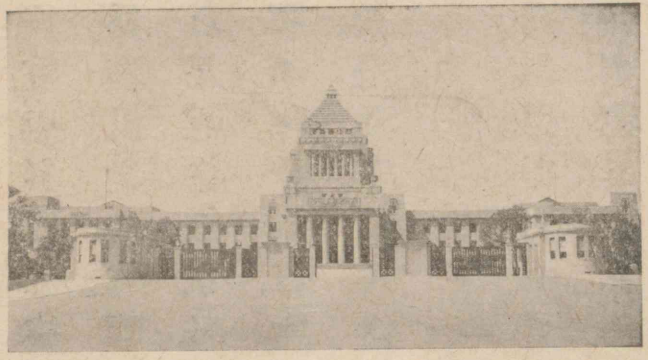
登極 即位。

慶福 幸福。

驪虞 ヨロコビタ  
ノシムヲイフ。

伊藤博文 山口縣ノ人、明治時代ノ功臣、公爵、明治四十二年二月、疾ヲ歿ス、年六十九。

我皇上登極以來、勵精圖治、增益國家之隆昌、臣民



(成落年一十和昭) 堂事議會議國帝

之慶福、今又制定大憲、以保護臣民之權利財產。是年、距神武天皇即位紀元、實二千五百四十九年。而是日、正值其紀元節。衆庶感泣聖德、驪虞之聲、充溢都鄙矣。

(二) 國會召集

翌年十一月、詔召集帝國議會、各員於東京貴族院、以伯爵伊藤博文爲議長、衆議

中島信行 高知縣ノ人、政治家、男爵、明治三十二年(五五)歿ス、年五十四。勳勞 勳功、功勞、テガラ、イサラ。

院、舉中島信行爲議長、上親臨貴族院、舉開院式。貴族院、以皇族華族、及有勳勞學識者、並納稅多額者爲議員、衆議院選出曉事務有人望者爲議員。各三百人。兩院各分部、定常任委員、議定各種法律案、及次年會計豫算、凡九十日而畢。是爲帝國第一議會。於是立憲政體之實始舉矣。〔大日本維新史〕

六十七 明治二十二年紀元節恭賦

伊藤博文

萬機獻替二十年。典憲編成奏御前。

獻替 天皇ヲ輔佐スル意。獻ハ善ヲ進メ、替ハ惡ヲ捨ツルヲイフ。

泰西 西洋。

放眼泰西明得失。

馳心上世極精研。

宏謨 大イナルハカリゴト。

中興大業繩天祖。

開國宏謨駕昔賢。

瞻仰 アフギ見ル。

更始偕民至尊志。

千秋瞻仰帝威宣。

六十八 寶祚無窮

日本書紀

天照大神賜天津彥彥火瓊瓊杵尊八阪瓊曲玉及八咫鏡草薙劍三種寶物、因敕皇孫曰、

「葦原千五百秋之瑞穗國、是吾子孫可王之地也。爾皇孫宜就而治焉。行矣。寶祚之隆、當與天壤無窮者矣。」

日本書紀 元正天皇ノ朝ニ、舍人親王ガ救命ヲ奉ジテ編シタル書六國史ノ一。

天壤 天地。

代木原 東京市  
 澁谷區ニアリ。  
 伏見桃山陵 京都  
 市伏見區ニ在リ。  
 明治四十五年・大  
 正元年  
 (二五七)  
 鴻德 大イナル徳  
 上 奉ナリ。  
 巍然 高大ナル貌。  
 華表 鳥居ナリ。  
 阿里山 臺灣ノ新  
 高山ノ西方ニ連  
 ナル山脈。

○明治神宮(自修文)

明治神宮、在于東京市代木原。祀明治天皇也。明治四十五年七月、天皇崩。大正元年九月、葬于伏見桃山陵。其後朝廷欲傳天皇鴻德偉業、於萬世相地于此。創建神宮。國民上資獻樹、或來服役。大正四年起工、九年竣功。朝廷列官幣大社、特致崇敬。衆庶來拜者、陸續不絕。域内老樹鬱蒼、神殿巍然、最極莊嚴、使人仰神徳。域内一大華表、臺灣阿里山、檜樹所造也。



終

附載

漢字同字表

漢字ニハ、普通(一)正字(二)通用字(三)俗字(四)古字ノ別アリ。  
 正字トハ、正シキ系統アルモノ、又ハ多少原形ト異ナルモ普通ニ正字ト認メラルモノヲイフ。  
 通用字トハ、字形ハ正字ト異ナルモ、互ニ通用スルモノヲイフ。  
 俗字トハ、字形ハ正字ト多少異ナリ、世俗一般ニ用ヒラルルモノヲイフ。  
 古字トハ、古體ニシテ現今ハ殆ド用ヒラザルモノヲイフ。  
 以上四種ノ文字ハ、其ノ何レヲ用フルモ可ナレドモ、ナルベク正字ヲ用フルヲ可トス。

佞	快	決	七畫	妃	色	吉	六畫	去	册	刊	回	五畫	正字	
佞	快	決		去	册册	回		通用字						
佞		決		妃	色	刊 <small>(別字)</small>		回	俗字					
					吉								古字	
況	怪	奇	岸	歧	采	八畫	步	免	迅	祀	沒	邦	正字	
				歧			免							通用字
況	恠	奇	岍	采	步		迅	祀	沒	邦				俗字
													古字	
眇	卻	面	昏	恆	九畫	兔	災	拔	舍	協	沿	牀	正字	
	却			恒		兔	災	舍				床	通用字	
眇	卻 <small>(別字)</small>	面				兔		拔	舍	協	沿			俗字
			昏				灾						古字	
耕	茲	害	十畫	衍	陋	盾	盍	軌	負	冒	與	炯	正字	
	茲			衍	陋	楯	盍							通用字
耕	茲	害		衍	陋			軌	負	冒	與	炯		俗字
畊													古字	

十一畫	冤	訊	恐	晉	峯	涅	配	記	竝	修	恥	祕	效
				峰					脩				効
	冤	訊	恐	晉		涅	配	記	並		耻	秘	
度	明	殺	捷	控	柳	陷	寇	敘	教	覓	勅	畢	高
庶	明	殺		扣	柳		寇	敘	教		勅		高
		煞	捷			陷	寇寇	敘	教	覓	勅 <small>(別字)</small>	畢	
畱	閏	窗	插	殮	詠	款	游	壻	十二畫	既	倏	強	涼
留				咏		遊				既	倏	強	涼
	閏	窻 <small>(窓)</small>	插插	殮		欸		婿					
稱	腸	跨	十三畫	尋	萌	徧	盜	湧	閒	富	鈔	郭	疎
				尋	萌	遍		涌	閑 <small>(閒)</small>		抄	郭	疎
稱	腸	跨		尋	萌		盜		閒	富			

腳	溫	準	隙	滔	毀	蓋	聊	聖	鼓	解	煙	羣	正字
脚						蓋	聊				烟	群	通用字
	溫	準	隙	滔	毀	蓋		聖聖	鼓鼓	解			俗字
			隙										古字
翦	凜	鄰	十五畫	躬	廐	貌	馱	寡	輒	寧	圖	十四畫	正字
剪		隣		躬					寡		甯		甯
	凜凜				廐	貌	馱		輒	寧	甯	俗字	
													古字
勳	憇	豎	燄	憑	衛	十六畫	穀	寬	遲	潛	潛	數	正字
			焰		衛			穀	寬	遲	潛		
勳	憇	豎		憑				穀	寬	遲	潛	數	俗字
勛													古字
隸	瞭	濕	斂	十七畫	整	衡	篡	劔	賴	廩	險	遷	正字
					整							嶮	
隸	瞭		斂		整	衡	篡	劔	賴	廩		遷	俗字
													古字

十八畫	閱	龍	雖	褒	颶	戲	澀	總	闊	點	諡	濱		
				褒		戲	澁				諡			
	閱	竜	雖		颶			總	潤	點		濱	濱	
十九畫	夔	贊	孽	窮	疆	十九畫	龜	簪	雞	彝	憶	豐	雙	
				窮					雞					
	夔	贊	孽		疆		龜	簪		彝	憶	豐	雙	
廿一畫	鶴	纏	攜	霸	礮	廿一畫	諫	藁	藥	寶	颺	廿畫	麇	
			攜		砲		噪	藁					麇	
	鶴	纏		霸			躁	藁	藥	寶	颺			
廿二畫	鬱	廿九畫	豔	廿七畫	鹽	廿五畫	鬪	靄	羈	廿四畫	竊	羈	廿二畫	
							鬪	靄			竊	羈		
									羈					



—本讀文漢國皇—

〔篇門入〕

錢五拾參金價定

發行所

東京市小石川區小日向水道町八十四番地



印刷者

高橋

郁

發行者

株式會社 東京開成館

代表者 渡部 涉

東京市京橋區銀座西二丁目三番地

著作者

大東文化協會

代表者 木下成太郎

東京市小石川區小日向水道町八十四番地

昭和十二年六月十四日印刷  
昭和十二年十一月十七日訂正再版印刷

昭和十二年六月十八日發行  
昭和十二年十二月二十一日訂正再版發行

株式會社 東京開成館  
〔電話〕大塚(六〇三三)一三三三  
〔振替貯金口座〕東京第五三三三番



石川縣立金澤第三  
第一學年

福

卷