

375.9
Ko2
資料室

小 林 房 太 郎 著

新 地 理

中 學 用

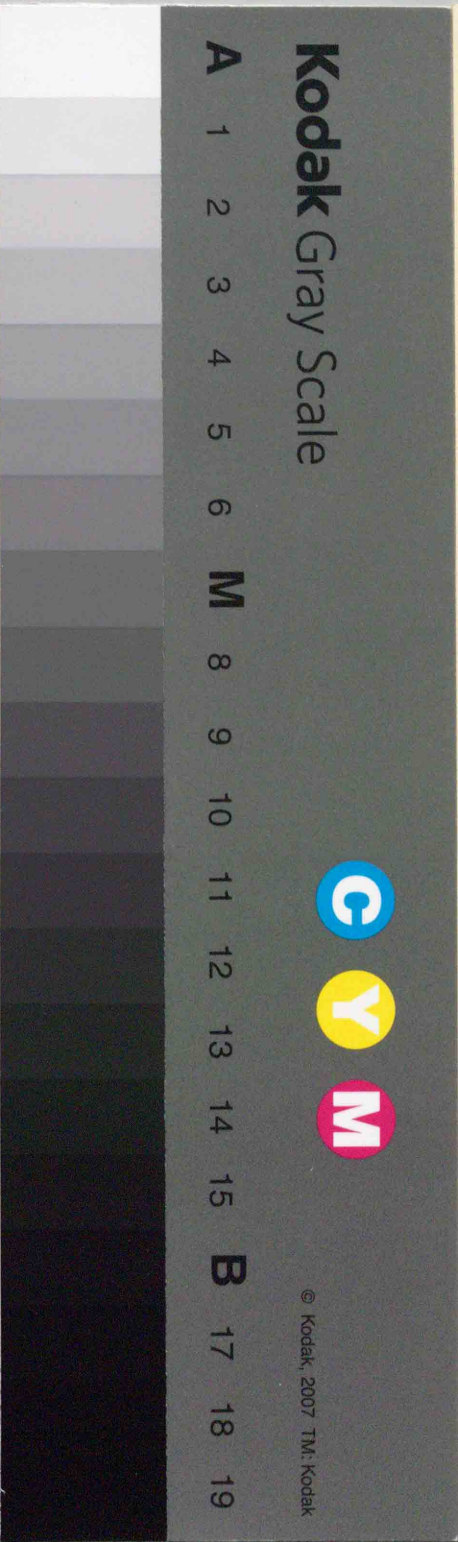
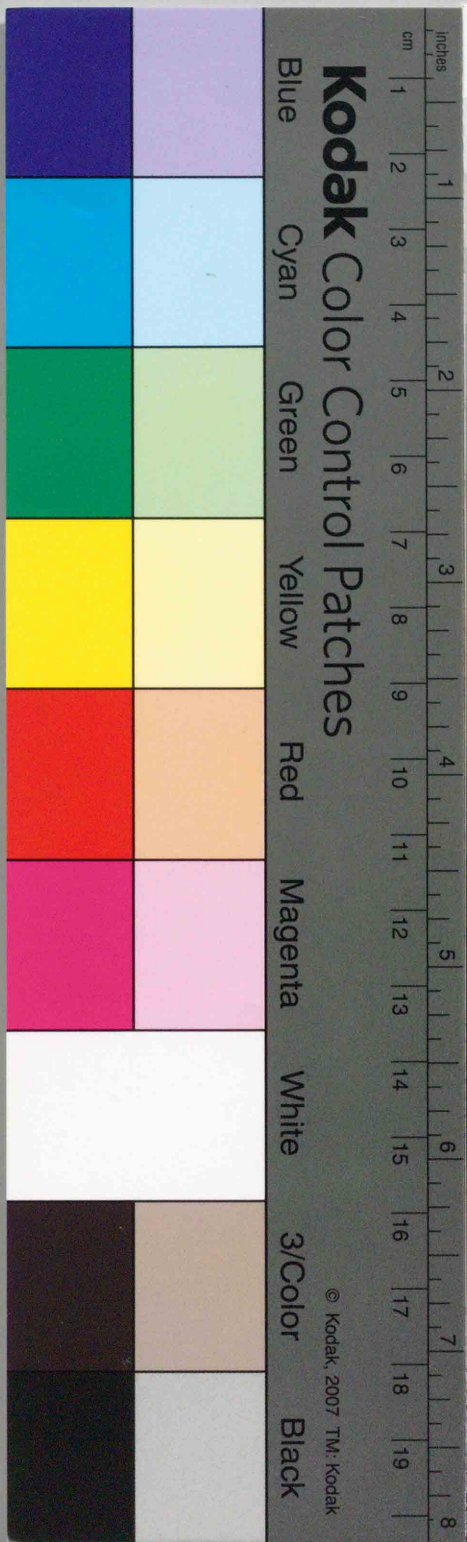
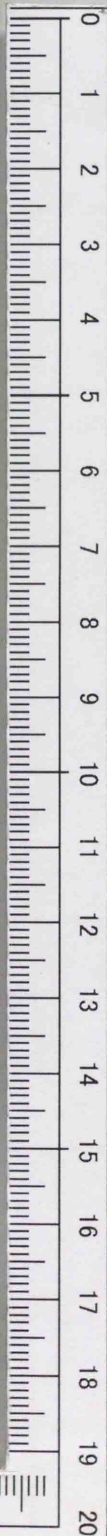
外 國

中 卷

東 京

文 學 社

教
4
200



41044
43210
教科書文庫
4
293
41-1915
2000
30255

教科書文庫
4
293
41-1915
2000302555

文部省檢定済

小林房太郎著

新地理

中學用

外國

卷中

東京

文藝社

資料室

328.9
K02

新地理
卷中
外國



(一の共) 俗風のヤシロ



(二の共) 俗風のヤシロ

広島大学
図書印



広島大学図書

2000302555



新地理 外國中卷 目次

第三編 歐羅巴洲

總說	一
地方誌	一
人文誌	九
各說	一四
露西亞	一四
地方誌	一四
人文誌	一六
地方誌	一九
瑞典諾威	二四
地方誌	二四
人文誌	二六

新版外國中

目次

英吉利	七三
地文誌	七三
人文誌	七五
地方誌	八〇
イベリア半島	八六
總説	八六
西班牙	八七
ジブラルタル半島	八九
葡萄牙	九〇
伊太利	九一
地文誌	九一
人文誌	九三
地方誌	九五
サンマリノ	九八
マルタ	九九

新版外國中

新版外國中

バルカン半島	九九
地文誌	九九
人文誌	一〇〇
希臘	一〇一
土耳其	一〇三
ブリガリア	一〇五
セルヅキア	一〇五
モンテネグロ	一〇六
ロマニア	一〇六
アルバニア	一〇八

挿版目次

露西亞の風俗其の一	口繪
露西亞の風俗其の二	口繪
プライトホルン山と登山鐵道其の一	五三頁の次
ユングフラウの谷とスタウバッハ瀑布其の二	五三頁の次

廣島大學
圖書印

目次

佛蘭西國ビュイ火山の材木岩……………六頁の次

六

目次終

新版外國中

新版外國中

新地理 外國中卷

第三編 歐羅巴洲
Europe

總說

地文誌

位置・境域 亞細亞洲の西部に突出せる半島狀の大陸にして、北は北氷洋Arctic O.に面し、東及び南東はウラル山脈・ウラル河カスピ海・マニッチ谷等によりて亞細亞洲と界し、南は地中海Mediterranean Seaを隔てて亞弗利加洲と相對し、西方一帯は大西洋に臨む。面積約六十四萬方里あり。

地勢 南部には一大山地蟠り、アルプ山系東西に連亘す、
The Alps Mts.

第三編 歐羅巴洲 總說

一

Pyrenees 1,1170
 Cantabrian 8736.
 Sierra Guadalupe 8694.
 Sierra Morena.
 Sierra Nevada.
 Ely. mts. 3340.
 Harz. mts. 3745.

Ural 5540. Kolen. mts. 7875.
 Valdai. H. 1054.
 (14) Yula. mts.
 (14) Cevennes. mts.
 (14) Auvergne. P.

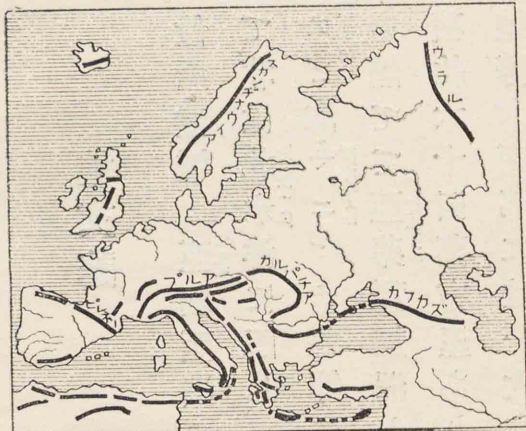
南東に走り、伊太利の脊梁を成す。又西部にはピレネー山脈ありて、カンタブリアン山脈と連る。此れ等大山地の北は、一帯に低地にして、歐羅巴大平原と稱し、其の一部には海面よりも低き處あり。平原の北方に當りて、バルト海を隔ててスカンデナヴィア半島あり、露西亞のラプランドに接續し、半島内には山脈西偏して走り、其の南部は蘇格蘭の山地と呼應す。火山は南部地中海沿岸の伊太利、希臘兩半島及び附近島地に多く、内地の大陸中には一の活火山なし。東境のウラル山脈は地勢甚だ低く、最高點と雖も千六百米に過ぎず。

水系 本洲は大河少なけれども、配布宜しきを得、交通灌漑に資すること少なからず。大分水界二あり、一はアルプ山地にして、一は露西亞中部の臺地なり。前者より發する

Apennines 8020.
 mt Etna 1,0835.

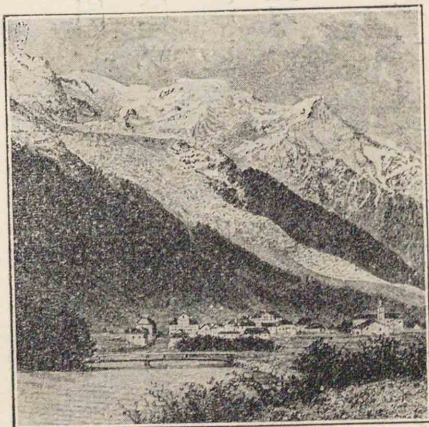
Caucasus. mts. 1,2526
 Pindus. mts. 8294.
 Rhodope. mts. 8865.
 Carpathian 8235.
 Transylvanian 8235

歐羅巴地勢圖



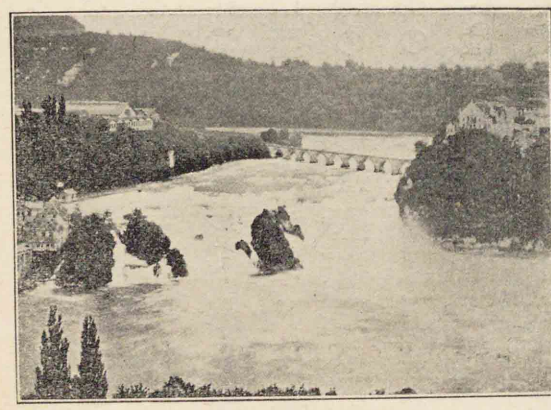
ヴァニアアルプとなりて、洪牙利を包み、尙反轉してバルカン山脈となる。他の一は南東に走りて、デナルアルプとなり、希臘を過ぎ、波上に出没して、小亞細亞に連る、沿海島嶼甚だ多し。アルプ山系の南西端よりは、アペニン山脈出でて、

モンブランを
 脈中の最高峰とす。
 此の山系は餘
 脈各方面に走り、一は更に東して
 カルパチア山脈及びトランシル
 Carpathian Mts.
 Transylvanian Alps
 Balkan Mts.
 Dinaric Alps
 Apennines



河川にはドナウ・ライン・エルベ・オーデル・セイヌ・ポロ・ローヌ等あり。後者より發するものにはヴォルガ・ドン・ドニエプル・ドヴキナ等あり。
Donau (Danube), Rhine, (Rhein), Elbe, Oder, Seine, Po, Rhone, Volga, Don, Dniepr, Dvina

ドナウ(ダニユーブ)河は獨逸・瑞西の山地に發源し、奧太利・匈牙利を貫き、羅馬ニアに至りて黒海に注ぐ、中部に急流あり。雖も、水量の多きこと、歐羅巴中第一にして、運輸交通の利甚だ大なり。ヴアルガ河は裏海に注入する内陸河にして、其の長さ歐羅巴洲中第一に位す、又ライン河は風景の美他に比なしと稱せらる。本洲河川の特色は、其の配布宜



流急のニイラ

新版外國中

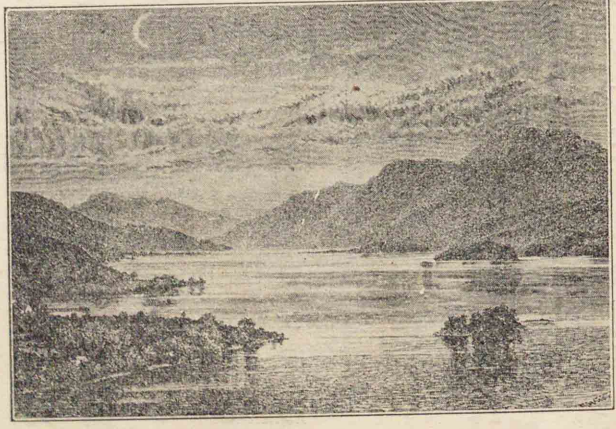
新版外國中

- L. Onega 42805.7m.
- L. Saima (16005.9m.)
- L. Ladoga 88005.9m.
- L. Zuider zee (1200.5)
- L. Geneva
- L. Neuchatel
- L. Maggiore
- L. Como
- L. Peipus (2080.5) (19ガホ)
- L. Weenern (2136)
- L. Wetteren
- L. Malaren
- L. Constante (Bodun)
- L. Zurich
- L. Lubezue

ロモンドは蘇格蘭に在り風景よき山地湖の一例なり。

しきを得たること、水量多く流勢緩かなること、河口は概ね三角州を成して良好なる港灣を有すること、諸大河は互に運河によりて聯絡せらるること等なり。湖沼は露西亞のフィンランド・英國の蘇格蘭及び瑞典等に多く、ラドガ湖最大にして、オネガ湖之に次ぐ。アルプ山地・蘇格蘭スカンヂナヴキア山地等には風景絶佳なる山地湖多し、主として氷河の作用に成る。
Ladoga, Onega, Scandinavia, Finland, Sweden, England

湖ドンモロ



海岸 本洲の沿岸は屈曲出入著しきこと、六大陸中第一に位す、これ本洲文化の特に發達せる一大原因なりとす。

黒海沿岸には、クリム半島突出してアゾフ海を包む外、屈曲に乏しけれども、Krim (Crimea) ダネル海峡を出でて地中海に入れば、Dardanelles 曲折參差たる状貌を認むべし。先づバルカン半島附近には、無数の島嶼羅列し、半島の尖端特に屈曲に富む、其の西方にはアドリア海ありて、長靴状を爲せる伊太利半島の東側を限り、同半島の西方にはシチリア・コルシカ・サルデニアの三大島ありて、半島との間にチレニヤ海を抱き、其の北にジェノヴァ灣ありて、西方リヨン灣と遙に相望む、リヨン灣の南西には西班牙のバレアル諸島横はる。Genova (Genoa) Lion G. Balearic Is. 地中海の西門にはジブラルタル海峡あり、此處を出づれば大西洋にして、沿岸亦屈曲に富む。イベリヤ半島の北にはビスカヤ灣あり、北方ブリタニー半島は英吉利海峡の西門に當り、對岸に大ブリテン及びアイルランド島あり、何れBiscay Britany Great Britain Ireland

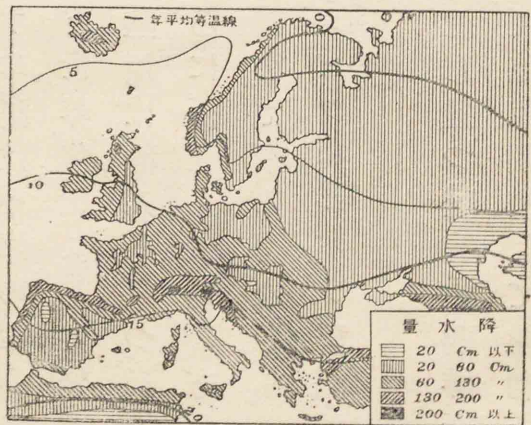
新版外國中

新版外國中

も屈曲に富む。英吉利海峡を北上すれば北海に出づ、其の東に丁抹及びスカンデナヴィア兩半島あり、南北相對して内にバルト海を包み、其の間にスカゲルラック・カテガット兩海峡ありて、北海と通ず、バルト海は冬季堅氷之を閉ぢ、人馬氷上を歩すべし、スカンデナヴィア半島は東岸の單調なるに反し、其の西岸は屈曲夥しきこと世界無比にして、無数の峡灣は、數多の支節を有して深く陸地に蝕入し、且つ島嶼無數に散點す。バルト海の氷結せるに係はらず、此の方面は暖流の影響を受くるにより、最北端まで斯る憂なし。又北方北氷洋内にはアイスランド島・スピツベルゲン群島及びフランツヨセフ群島あり。Franz Josephland Aorlie Ocean Ioeland Spitzbergen 氣候 本洲の大部分は北温帯に位し、且つ暖流大西洋岸を洗ふを以て、其の影響を受け、冬暖夏涼、氣候概して温和な

り、今各地に就て之を見れば、大西洋岸は氣候最も良好にして、寒暑の差少なく雨量に富むも、東部に至るに従ひ、次第に大陸性と化す。南部地中海沿岸は、時として亞弗利加よりの熱風を受け、夏季は氣温最も高く、雨量少なければ、冬季は溫和にして避寒に適する處多し。されば北東より南西に至るに従ひ氣温益増加す、又北方は冬季長く寒氣甚だ強くして、太陽地平線上に出でざる日あり、反之夏季は甚だ短く、太陽地平線下に没せず、夜半の太陽を仰ぐを得べし。

歐羅巴洲の等温線及降水量

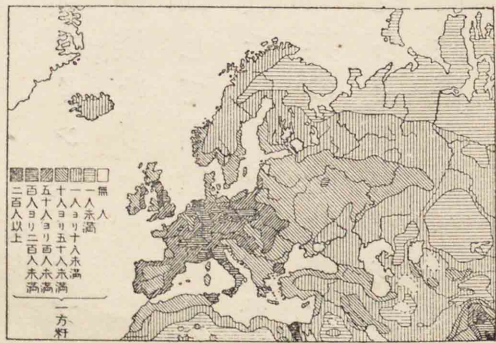


新版外國中

人文誌

住民 人口約四億三千萬ありて、其の密度は北東部・東部に疎にして、中部・西部に密なり。人種は概ね歐羅巴種に屬し、これを大別して、チユートン・スラブ・ラテン等となす。チユートン族は本州の中部に多く、獨逸人・英吉利人・スカンデナヴィア人・丁抹人・和蘭人等これに屬し、性着實勤勉にして堅忍不拔の精神に富み、學業の進歩著しく、實業を勵み、現代に於ける最も優秀なる種族なり。スラブ族は本洲の東部に多く、露西亞人は其の主なるものなり。此の人種は質朴勇敢にして

歐羅巴洲の人口分布



遠大の氣象に富めども、稍粗野の傾あり。ラテン族は本洲の南部に住み、佛蘭西人・伊太利人・西班牙人等これに屬す。此の人種は優雅にして美術に長じ、性質快活なれども稍浮華に流るる傾あり。其の他ケルト族・ユダヤ族・バスク族等あるも、何れも少數なり。

亞細亞人種は、土耳其族・マジヤール族・フィン族・ラップ族等を主とし、往昔亞細亞より侵入せし民族なり。

住民の信奉せる宗教は、大概基督教にして、舊教・新教・希臘教の三派あり。舊教はラテン族・新教はチュートン族・希臘教はスラブ族主としてこれを信奉す。其の他回教・猶太教あり、主として東部・東南部の人民に信ぜらる。教育は初等教育・高等教育共に發達し、西部諸國特に隆盛なり。

國勢 本洲は大小二十餘國に分れ、何れも立憲政體にし

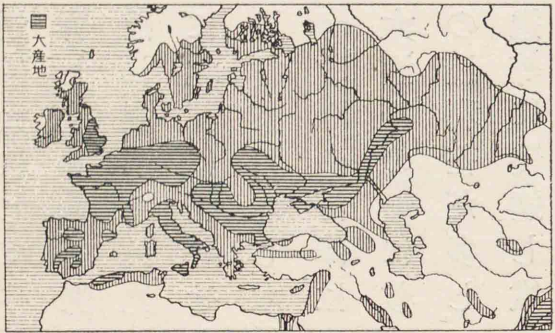
新版外國中

新版外國中

て就中、佛蘭西・瑞西・葡萄牙の三國は民主國、其の他は何れも君主國なり。英吉利・獨逸・佛蘭西・露西亞・奧地利・洪牙利・伊太利の六大強國は、何れも國富み兵強し、又他國の助けを受け、漸くその位置を保てるモナコ・アンドラ・サンマリノ・リヒテンシュタイン等の諸小國あり。

生業 本洲は氣候良好土地肥沃にして、人民の智力發達し、學術の應用に努むるを以て、各種の生業大に發達せり。

農業は平原地方に行はれて、小麥・主蜀黍其の他多數の穀類を産し、北部よりは馬鈴薯・甜菜、南部よりは葡萄・橄欖・柑橘類の産多く、養蠶業亦盛なり。牧



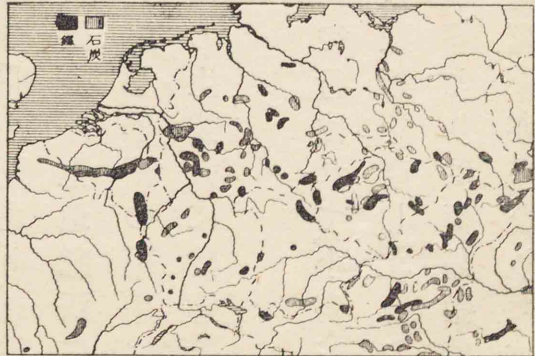
歐羅巴洲中部小麥產地分布

畜業盛大にして牛・馬・羊・豚等を多く飼育し、牛酪・乾酪・煉乳等の製造盛行はれ、製革業又見るべし。馴鹿は特に北部に飼養せらる。中部以北には林業發達し、木材・パルプの産多し。北西の海岸は水産に富み、世界三大漁場の一に數へられ、ノルウェーは鱈の漁利甚だ多し。鑛業は英吉利・獨逸等に發達し、鐵・石炭の産額著し。商工業は交通と相待ちて世界無比の盛況を呈し、世界の各地に多額の貨物を輸出す。

交通 交通の進歩は最も著しく、道路はバルカン半島を除く外殆ど完備し、車馬の往來に此の困難を感じず。鐵道

石炭	11,000,000,000
煤	11,000,000,000
鐵	11,000,000,000
銅	11,000,000,000
鉛	11,000,000,000
錫	11,000,000,000
鋅	11,000,000,000
銀	11,000,000,000
金	11,000,000,000
其他	11,000,000,000
合計	11,000,000,000

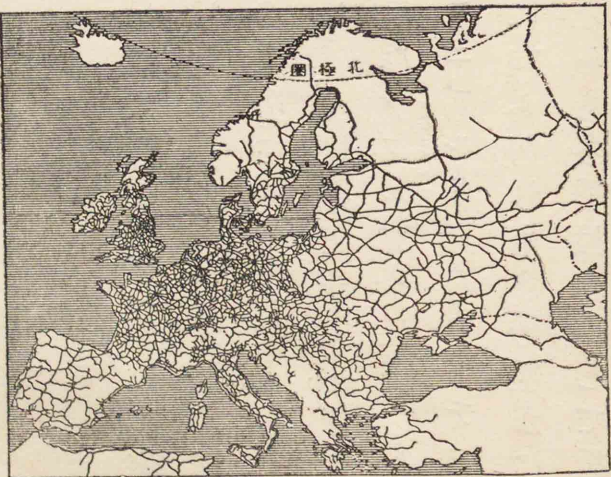
歐羅巴洲中部鑛産地分布



船舶は今や五萬噸の大船となり又快速力の船は歐洲北米間を五日未滿にて航行す。

は縦横に敷設せられ、世界全線の約三分の一を占む。英吉利・白耳義特に發達す。已に巍峩たるアルプ山系すらも數條の大鐵道によりて貫通せられたり。河川は航運の利大に且つ運河普く備はりて之を連ね、又海岸は良港に富めるを以て、沿海航路の發達せるのみならず、盛に遠洋航海業を營み、船舶は益、巨大快速となり、世界の海上に雄飛す。又他の大陸と陸上若くは海底電線を通じ、殊に、大西洋を横ぎりて、南北亞米利加に至るもの十數條あり。

歐羅巴洲の鐵道網



各 説

露西亞

面積約三十四萬方里
人口約一億四千萬

地文誌

位置 歐羅巴の北部を占め、北は北氷洋に面し、南は裏海・黒海に接し、北西は諾威・瑞典、南西は獨逸・奧地利・洪牙利及び羅馬ニアに境す、面積歐洲全土の二分の一以上を占む。

地勢 東方のウラル山地を除けば、全國殆ど一大平原にして、只北緯六十度附近の緯線に沿ひ、ヴワルダイ丘陵ありて分水嶺を成す。ボルガ・ドンドニエ・ブル・ドヴキナ・ペチョラ等の諸河流之より發して南北に向ふ、何れも水勢緩かにして、多くは運河之を連ね、舟運便なるも、冬季は氷結して橈

河、雪、氷、下
凍、結、す

黒土層は氷河の
運搬せし土壌な
り。

道と化す。フィンランド附近は氷河の作用に成れる湖沼甚だ多く、北部沿海は一帶の凍野にして、地下深く凍結し、黒海沿岸は地味瘠薄なる草原なれども、其の北部には黒土地あり、地味頗る豊饒にして露西亞の穀倉と稱せらる。

氣候 全土低平なるを以て、冬季は北氷洋より來る寒風を遮ること無く、又夏季は南方より熱風襲來す。雨量甚だ少なく、氣候一般に酷烈なり。北部は冬季特に長く、又夏季は暗夜を見ざること三四箇月に達する處あり。

歐古洲の氷河分佈



人文誌

住民政治 住民はスラブ族を主とす、又北方にフィン族
ラップ族、南東に土耳其族居住す、此の外猶太人ありて各處
に散在す。宗教は希臘教を國教と
し、皇帝は同教の首長を兼ね。高等
教育は進歩せるも、初等教育は未だ
普及せず。政體は從來君主專制な
りしが、近年立憲制を採用するに至
れり。陸軍兵は三十七軍團より成
り、平時百六十萬の兵あり、戦時は五
百萬を得べし、其の兵はよく命令を
守り、勇敢死を恐れざる美風あり。

幕張の人ブッラ

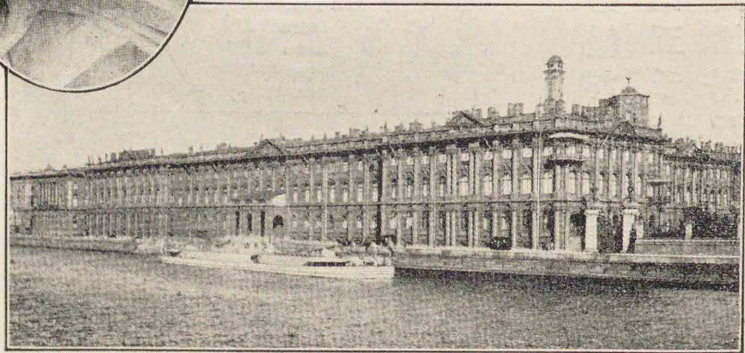


新版外國中

新版外國中

海軍はバルト海、太平洋、黒海、裏海の
四艦隊に分れ、精銳を以て稱せられ
しが、明治三十七八年の役、大部は滅
却し、未だ全く回復せられず、然れど
も尙世界第六位にあり。
生業 國民農を主生業とし、南部
に特に盛なり、小麥、麻、砂糖、馬鈴薯を
主要産物とす。牧畜業の盛大なる
こと本洲第一位に位し、草
原地方には牧馬盛に行は
れ、馬の頭數二千四百萬頭
を超ゆ。鑛業は各地に行
はれ、ウラル山脈より金、白

宮冬のドーラグロトペ

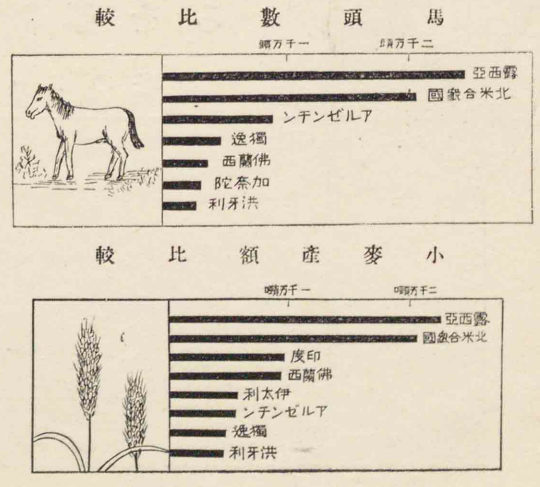


大帝像

國名	馬頭數 (萬頭)
露	二四五
米	二〇五
亞爾然	一八九
獨逸	四五二
佛	三二二
加奈陀	二九〇
洪	二三五
小麥數比較	
露	二五八
米	二〇七
印度	九七五
佛	九一〇
伊	五八四
安ル	五八〇
獨	四六六
洪	四五五

金を産すること多く、特に白金の産額は世界に比類なし。工業は綿絲・綿布・麻布・革等の製作あるも、未だ英獨佛に及ばず。商業は主として年市として定期市場に行はる、ボルガ上流のニジニノブゴロドこれが最たり。外國貿易も漸次盛大となり、主として獨逸・英吉利二國と取引す。主要輸出品は小麥・木材・亞麻等なり。

交通 河川は水量少なければ、流勢緩なれば殆ど水源まで舟を溯らしむべく、鐵道は延長五萬五千斤に達し、ペトログラード・モスクヴワを中心とす。西比利亞鐵道は此の



國の鐵道と連りて、歐亞交通上の幹線を爲す。沿海の交通はオデッサを大中心とす。バルト海方面は冬季結氷するを以て、碎氷船によりて之が不便を排しつつあり。

地方誌

都邑名	人口 (萬人)
ペトログラード	二〇七
モスクヴワ	一七八
ワルシャワ	一七八
オデッサ	六二
キエフ	五九
リガ	五六
ヘルシング	四一
ルース	一五
アストラハン	一四
ニジニノブゴロ	一四
ド	一一
オレンブルグ	一〇

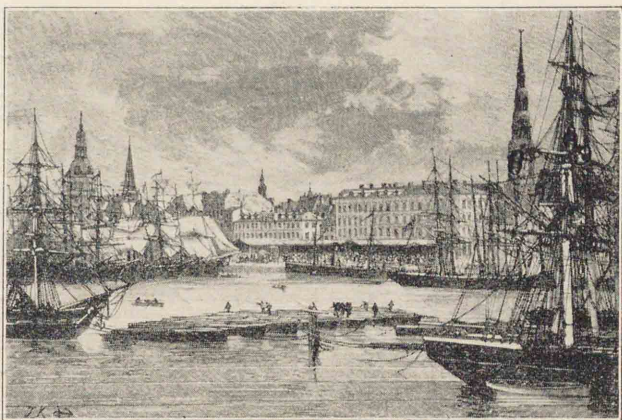
首府ペトログラードはフィンランド灣頭、ネヴワ河口に位し、ペテロ大帝の建設せし都にして、人口約二百萬、土地低平寒氣強けれども、街衢整然として壯麗なる宮殿あり、又寺院大學博物館・圖書館等よく完備し、其の港は貿易の盛大此の國第一に位す。其の西方コトリン島あり、クロンスタット軍港



レヅワル 一〇
クロンスタット 七
エカテリンブル 七
グベルム 六

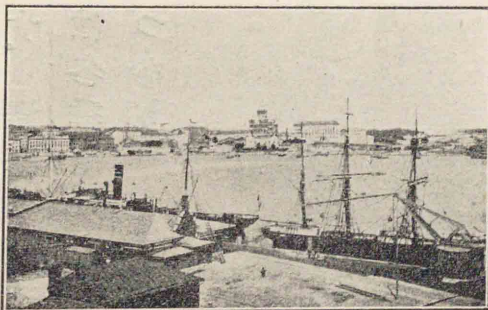
ペトログラード
に我が大使館あり。

ガ リ



頭に位し穀物・麻を輸出す。
フアルスはフキンランド公國の首府に

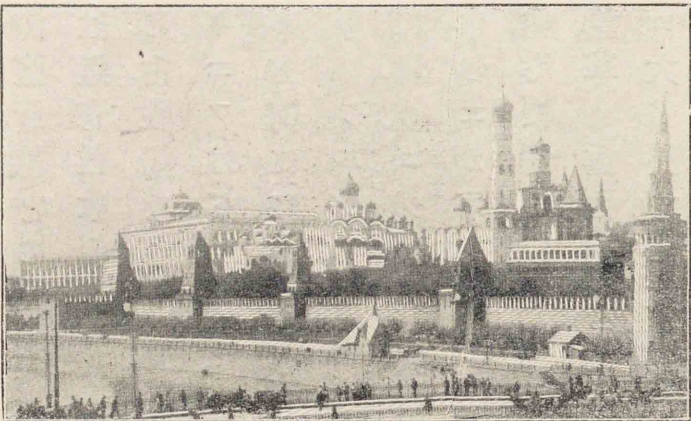
の所在地にして、國防上重要な
位置を占め、バルト艦隊の根據地
なり。此の附近よりモルスコイ
運河を経て、首府に船舶を通ずべ
し。クロンスタットは冬季結氷
するを以て、其
の間は南方の
リバウ及びレ
Libau
グワルの補助
Reval
港を用ふ。リ
Helsingfors
ガは同名の灣
ヘルシング
スル オ フ グ ン シ ル ヘ



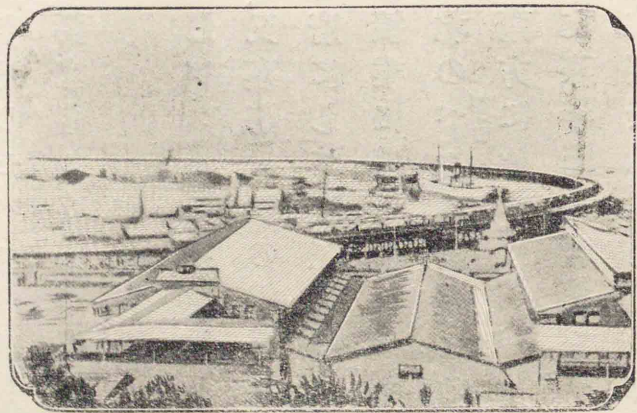
新版外國中

モスクヴワに
我が總領事館あり。

モスクヴワのレクシムン宮城



して、總督
駐在す。
モスクヴ
Moscow
ワは國の
中央に位
する舊都
にして、寺
院、宮殿、壯
麗を極め、
交通上、商
工業上の



新版外國中

アルハンゲル
クは露國北氷洋
面只一の鐵道驛
なり。

要地を占む。皇帝の戴冠式は此の地に於て行はる。
ハンゲルは白海に面する港にして、鐵道ヴォログダを経て
アル
Arhangel
Vologda

モスクヴに達すべし。黒海沿岸にオデッサあり、此の國第二の貿易港にして、穀類の輸出多し。義勇艦隊は此の地と浦鹽斯徳との間を往復す。クリム半島のセバストポールは黒海艦隊の根據地にして、堅固の要塞あり、英佛同盟軍との古戰場なり。

ワルシャワは今
回の大戦役地な
り。

キエフはドニエプル河の流域に位し、アストラハンはヴ
ラルガ河口にありて、水産の取引多く、又裏海艦隊の根據地
なり。ワルシャワはポーランドの首府にして、商工業の中
心に當り、ロヅは其の西に位し、綿絲紡績業に著る。ウラル
山中のエカテリンブルグ及び其の西北のペルムは鑛業の
大中心に當る。オレンブルグは其の南方に位す。

沿革 露西亞は二百餘年以前、我が文祿年間有名なるペ
テロ大帝出でて大に國を開き、西歐の文明を輸入し、且つ外

征に成功せしより、國威益々隆盛に赴き、爾後歴代の帝王其の
遺志を繼ぎて、次第に發展し、今や歐亞に跨る大版圖を有す
るに至れり。現今獨逸と大戦中に在り。

我が國との關係 今より百年前、露西亞は我が國の北方
なる千島樺太より其の手足を伸ばし來り、我が北邊警を傳
へしも、明治八年に至り樺太千島交換條約成立して領土確
定したるが、次で大陸の滿洲朝鮮に於ける利害を異にする
より、明治三十七八年の戦役となり、遂に樺太南半を我に讓
り、次で本邦の朝鮮を併合するや、兩處に於て境を接するに
至れり。爾後兩國の交際其の面目を改め、互に大使を交換
し、日露協約の締結以後は、日に親密の度を加へ、今次の大戦
に於ても我は兵器彈藥其の他の供給上大に力を盡せるは
世の認むる所なり。

戦争は時に交戦
國相互をして親
善ならしむるこ
とあり日露の如
きこれなり。

瑞典・諾威
Svealand, Norrland
Sweden, Norway

瑞典面積約二萬九千方里
諾威面積約二萬一千方里

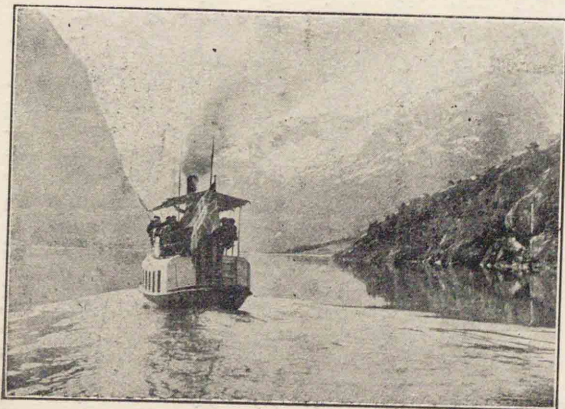
人口約五百六十萬

地文誌

位置・地勢

露西亞の北西より南西に向ひて突出する、スカンデナヴィア半島の全部を占む。土地一般に高原性を呈し、キオレン山脈稍々西方に偏して縦走し、分水嶺を成し、半島を東西兩斜面に分つも、一般に高峻なる山嶽なく諾威のガルヘピグ山は本脈中の最高點なるも尙二千五百米に過ぎず。山脈の東部は瑞典國の地にして、地勢バルト海に向ひ

江 峽



新版外國中

新版外國中

峽江は深度外海より深きを特色とす。

て緩斜し、高原性の土地多く、海岸一帯及び南部には平野相連る。山脈の西部は諾威國の地にして、土地急斜して、殆ど平地を見ず。且つ沿岸出入多く數多の峽江をなして、懸崖壁立し、瀑布處處に懸り、又無數の島嶼其の前に羅列し、波靜かに、風景絶佳なり。

水系 河流は分水嶺に従ひ兩斜面に向ひて流る、地勢上急流瀑布に富み、大河なしと雖も、水力の利用大なり。湖沼は瑞典の南部及び山地に多く、前者は平地湖にして水淺く、ウエーネルを最大とす、後者は山地湖に屬し、形狀細長く、河水と連り、水清く山紫水明の別天地を成す。

氣候 西岸は暖流の影響を受くるを以て、高緯度に位するに係らず、氣候溫和にして、冬季極北部に至るまで、船舶を通ずるも、東部は寒氣凜烈海水悉く氷結し、人馬其の上を歩

ハムメルフェストは十一月半より一月末までは

夜のみにして五月半より七月末迄は太陽没せず。

すべし。又極北部は冬日永夜の更、極光の天に輝くを望むべく、ハムメルフェストは夏季三箇月は夜を見ず。

Hammerfest

人文誌

一般に體育を重んじ冬季は男女共に氷滑をなさざるもの殆どなし。

住民 住民の大部はチュートン族にして、基督新教を奉じ、教育普及す。住民は航海探検を尊ぶ、嘗てコロンプス以前に、America 亞米利加の北東岸を發見したるは此の地の民族にして、又近時北極・南極兩地方其他への探検家も多く此の地に出づ。されば現時も諾威人は航海に長じ、巨多の商船を有し、世界各地の海運業に従ひ、婦女尙沿岸航路の海運に従事す。諾威人は現今北亞米利加に出稼するもの多し。

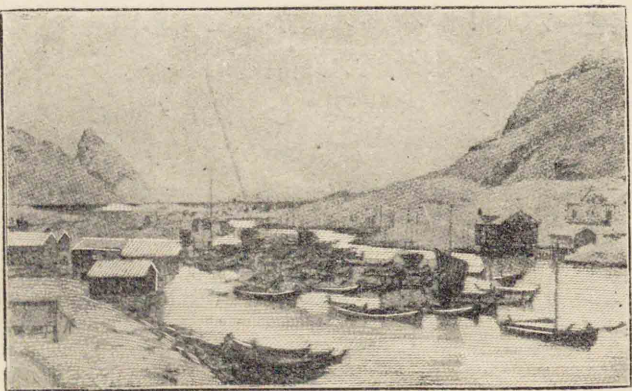
政治 嘗て丁抹と共に一國を成ししも、西曆一八一五年同國と分離して一國を組織し、瑞典王を戴きて君主と仰ぎ

諾威近海は世界三大漁場の一なり。

しが、一九〇五年更に兩國分離するに至れり。

生業

瑞典は土地高臺性にして農産に富み、又鑛産林産多し。諾威は農産極めて少なきも林産水産に富み、特に水産の豊富なる世界稀に見る所にして、練鱈の漁利最も多く、就中、Lofoden ロフオーテン諸島は鱈の漁獲世界第一と稱せらる。林産は兩國共に何れも豊富にして、木材・バルブ・港



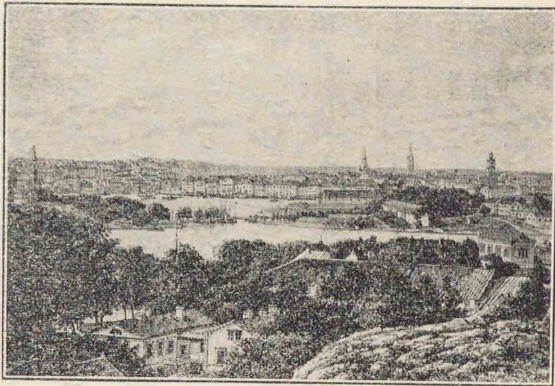
燐寸軸木等を産す。鑛産は瑞典の鐵鑛特に有名にして、半島頸部に存するキルナKILNÄS ヲラ・ゲリGELIVARA ヲラを主産地とす。製鐵業従つて行はるるも、石炭に乏しきを以て、鐵の大部は鑛石のまま

英吉利に輸送せらる。

瑞典の主要な産物
羊毛、皮革、木材、
穀物、蜂蜜、油、
鉄、銅、鉛、
亜鉛、錫、
金、銀、
硝石、
硫黄、
石膏、
石灰、
粘土、
石炭、
石油、
天然ガス、
水力、
風力、
太陽光、
地熱、
原子力、
再生可能エネルギー

都邑人口
ストックホルム 萬人
ゲテボルグ 一八
ウプサラ 三
ストックホルム
に我が公使館あり。

ス ト ャ ッ ク ホ ル ム



地方誌

瑞典 ストックホルムはメーラ
ル湖の口に位し、バルト海に臨み、瑞
典の首府にして、市街數多の島上に
立ち、風光畫くが如し、我が公使館あ
り。北方のウプサラに大學の設け
あり。ゲテボルグはカテガット海
峽に面し、ウエーネル湖及びウエツ
テル湖を経て、バルト海に運河を通じ、水陸交通の便に富み
瑞典第一の開港場なり。鐵路は此の港と首府とを連れ、尙
ボスニヤ灣岸に沿へる高臺上を過ぎ、同灣頭のルレオ港に
Bohnia

新版外國中

新版外國中

都邑人口 萬人
クリスチアニア 二四、
ベルゲン 八、
トロニエム 五、

ナルヴキクは瑞
典の鐵を輸出す
るを以名てあ
り。

達し、夫より本線は、各鐵山を連絡し、半島頸部を横斷して諾
威のナルヴキクに達す、實に世界最北の鐵道線路なり。

諾威

クリスチアニアは、スカゲルラック海峽に面する

同名の峽灣頭に位し、諾威の首府にして、木
材の輸出多し。北方に舊都トロニエム、西
方にベルゲンの漁港あり。ベルゲンに近
きゾーネーは、峽灣中最大なるものにして

長さ百里以上に達す。ナルヴキク港は北
緯六十八度、ハムメルフェストは約北緯七
十度に在る世界最北の港にして、兩地共に
不凍港なり。

ハムメルフェスト港



丁抹

面積二千六百万方里
人口約二百八十万

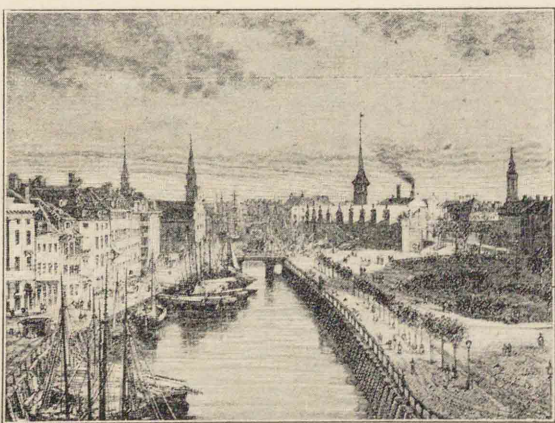
地文誌

丁抹はユトランド半島と、ジールランド・ラーランド其の他の島嶼とより成る。土地低平にして起伏少なく、國內一の山地を見ず。海岸は屈曲に富み、數多の小灣あり。半島部には峽灣多し。其の西岸は沙濱・沼地に富み遠淺の地多し。氣候は概して溫和濕潤にして、冬季は河水氷結す。

人文誌

住民はチュートン種に屬し、新教を奉じ、勤勉貯蓄の美風に富む。政體は立憲君主制なり。農業・牧畜は主要の生業にして牛酪の産甚だ多く、生牛・牛肉と共に之を外國に輸出す。

河運トツロス及ンゲーハンペーコ



コーペンハーゲン
人口五九萬

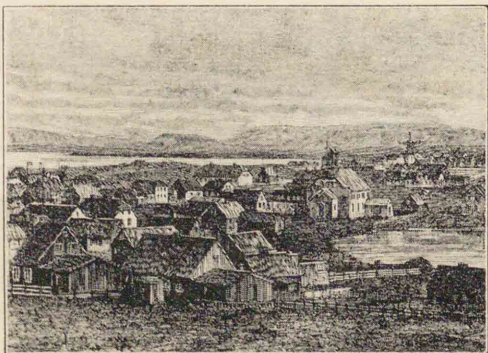
地方誌 首府コーペンハーゲンはジールランド島と前方の一小島とに跨り、ズント海峽に面し、バルト海の口を扼し、貿易盛にして又軍港を兼ねぬ。

附 アイスランド島

Loeland

此の國の領地にはアイスランド・グリーンランド、外二三の島嶼あり。アイスランド島は、大西洋の北部に横はり、寒帯に近きも、灣流の影響によりて、寒威甚しからず、又夏季の溫度低きを以て、殆ど樹木を生ぜず。

クキヅヤキイラ



住民は流木を拾ひて燃料及び建築材に供す。全島火山岩より成り、南西部にヘクラ火山あり、温泉に富み、其の間歇泉は壯觀を以て知らる。

住民はチュートン族多く、漁業・牧畜に従事す。ライキヤヴ
キクを首府とす。 Reikjavik

獨逸

面積約三萬五千方里
人口約六千五百萬
Germany (Deutschland)

地文誌

位置 獨逸は歐羅巴の中部を占め、北はバルト海及び北海に面し、佛蘭西・露西亞・奧地利・洪牙利・丁抹・瑞西・和蘭・白耳義の七箇國に接し、強國と境を接すること多ければ列國との關係甚だ複雑なり。

地勢 北部及び東部は一帶に低地なれども、中央以南はユラ山脈・アルプ山系等、瑞西より來りて臺地・山地を成し、エ
Jura
ルツ山脈・バヴリア臺地・下ライン山地等となり、森林に富む。
Lower Rhain
北海の沿岸は頗る低く、バルト海の沿岸は沙嘴・沙洲發達し、

澤湖多し。

ライン河はダニ
ユープと運河
を連ね北部の諸
川何れも運河に
よりにて連絡せら
る。

河流はライン・ウエーゼル・エルベ・オー
デル・ヴキスチユラ・ドナウ等の諸河あり
て、ドナウ河は東流し、其の他は北流す。
何れも流勢緩かに、且つ運河四通して他
の河流と相結び、多くは河口に港を有し、
舟運甚だ便なり。ライン河は瑞西國よ
り來り、北流してマイン河を併せ、處處に
Main
峽谷を穿ち、且岸頭古城の廢址相聳ゆる所、風色甚だ佳なり。
下流は和蘭に入りて北海に注ぐ。

ライン河の風色



氣候 南部は土地高きを以て北部と氣候上大差なく、一
般に西より東に赴くに從ひ雨量減少し、且つ寒暑の差も甚
し、ライン河岸は頗る溫和なり。

人文誌

住民 主にチュートン族なれども、北東部にスラブ族・ポーランド族あり。一般に思想緻密にして學藝に秀で、且つ勤勉にして貯蓄心に富み、事業に熱心なり。近時海外移住を企つるもの多く、政府亦之を保護奨勵するを以て、各地に移住し、特に亞米利加大陸に向ふもの多く、何れも成功し、我が移住民の如き之に壓せらるる傾あるは遺憾なり。住民の過半は新教を奉ずれども、南部には舊教行はる。教育は世界中最も進歩し、普通教育を始め、商業教育・實業教育・高等教育等完備し、世の模範と稱せらる、二十有餘の大學あり、近時我が國民の留學せしもの甚だ多く、我が國の學藝技術・兵制等は、此の國に負ふ所甚だ大なりき。

新版外國中

新版外國中

政治 此の國は普佛戰爭の結果四王國・六大公國・五公國・七侯國・三自由市の二十五箇國連合して、一大帝國となり、之にエルザス・ロートリンゲンの一帝領を加へて、獨逸聯邦を成す。政體は立憲君主制にして、獨逸皇帝の位は聯邦の主なる普魯西の國王これに任ず。陸軍は精銳無比にして平時八十萬の常備兵を有し、戰時には六百萬の兵員を得べく、其の精銳なるは近時の大戰役によりて證明せられたり。海軍亦強盛なること英吉利に次ぎ、キール及びウキルヘルムスハーフェンを軍港となす。又數多の航空船を有し、之を實戰に利用し、天下に雄飛せり。

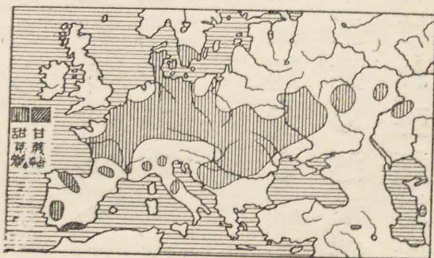
生業 獨逸人は學理を應用し、生産業の改良進歩を圖るを以て、近來生業非常に發達せり。特に化學工業の進歩著しきものあり。農業は専ら北獨逸平原に行はれ、麥類馬鈴

鐵産額	萬噸
米國	五四一四
獨逸	二八四九
英吉利	一六四八
佛蘭西	七五三
露西亞	五〇九
埃地利	四一六
世界	二四一八

海外各地に於ける本邦品の模造は大抵獨逸人の手に成る。

薯・甜菜等を産し、麥酒・甜菜糖の産額世界に比類なし、葡萄はライン河畔に多し。牧畜業も盛大にして牛・馬・羊等の飼養盛なり。林業は其の制度完備して世界の模範と稱せられ、中部及び南部より多數の良材を出す。鑛産は英吉利國を凌駕すべく、特に鐵・石炭の産出夥しく、又亞鉛・岩鹽等の産多し。工業は鐵・石炭の産出大なると、實業教育の制度完全せるため盛大を極め、製鐵業を第一とし、製糖・織物業之に次ぐ。其の製作品は常に他國の製品を壓せんとする傾あり、歐米各地に於ける我が製作品との競争の如き、我が商工業者の大に注目し、値すべきものあり。貿易は世界第二位に在り、輸出品の主なるものは、鐵・織物。

獨逸附近砂糖産地分布



新版外國中

新版外國中

貿易額
八十八億圓

今回の大戦は鐵道網の戦なり、獨逸の東に當り西に戦ふ一に此の機關を利用せり。

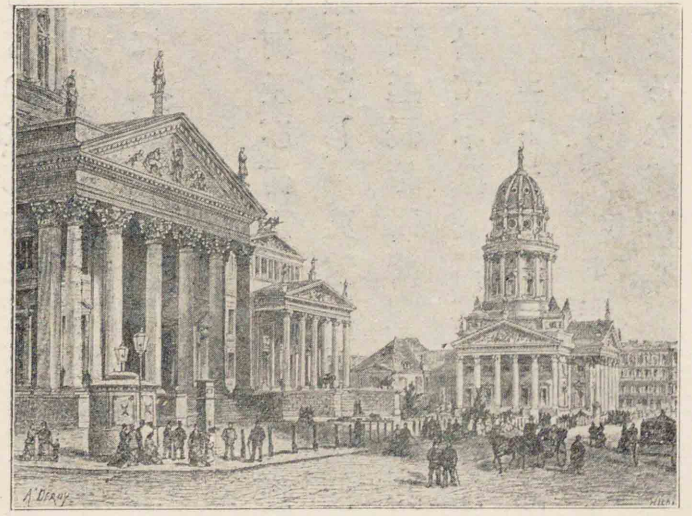
革機械等にして、輸入品の主なるものは、綿羊毛・穀類等なり、ハンブルヒ・ブレーメンを外國貿易の大中心となす。我が國へは鐵類・人造藍・毛絲等を多額に輸出し、我が國より羽二重銅等の少量を輸入す。

交通 水利は非常に發達し、運河及び河川に於ける航運の便利と、利用の大なるとは比類少なし。又遠洋航路は世界の各方面に通じ、鐵道網の發達は延長約四萬哩に近く、其の利用の大なるは、今次の戦役に於て軍隊兵器其の他の運送等に遺憾なく證明せられたり。ユトランド半島の頸部に在るキール運河は長さ二十四里あり、バルト海と北海とを連れ、軍事上、商業上極めて大切なる水路なり。

地方誌

都邑人口	萬人
柏林	二〇七
ハンブルグ	九三
④ ミュンヘン	六〇
ライプチヒ	五九
⑤ ドレスデン	五五
ケルン	五二
ブレスラウ	五一
フランクフルト	四一
ニュルンブルヒ	三三
エッセン	二九
スツットガルト	二九
ヘムニツツ	二九
マゲデブルグ	二八
ブレメン	二五
ステツチン	二四
キール	二一
ストラスブルグ	一八
ダンチヒ	一七
クレフェルト	一三
リユーベック	一〇
メツツ	七

伯林はエルベ河の支流なるスプレー河に跨り、普魯西兼獨逸帝國の首府にして、外交上の活躍地、學術上の中心地に當る。有名なる伯林大學あり、又商工業盛大を極む。エルベ河の本支流に沿へる都邑にはドレスデン・ライプチヒ・マゲデブルヒ・ハンブルヒ等あり。ドレスデンはサキソニア王國の首府にして、美術品の製造盛なり。其の西にヘムニツツあり、紡績業に知らる。ライプチヒは其の北西に位し、學術工業の盛大



新版外國

ハンブルヒの貿易額は歐洲大陸中第一位に位す

を以て知られ、書籍出版業世界第一と稱せらる。ハンブルヒは自由市にしてエルベ河口を溯ること約七十哩に位し、獨逸第一の開港場として、其の盛況ロンドンに次ぐ、北東にリユーベックあり、バルト海面に位し、同名の灣に臨む。キールはキール運河(カイゼル・ウィヘルム運河)の北門に當り、軍事交通上の要路を占む。オーデル河に沿へる都邑にはブレスラウ、ステツチン等あり、ブレスラウは農産物、羊毛等の集散多く、又織物業に名あり。ステツチンは同河の口



London

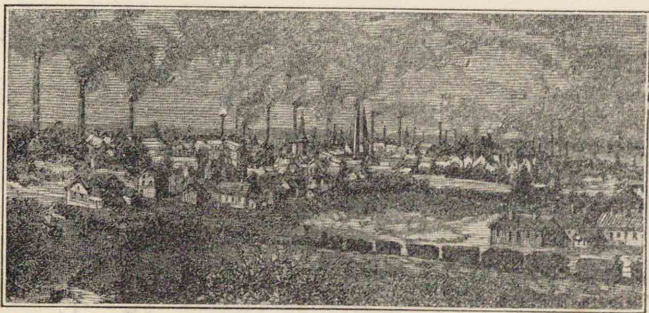
新版外國中

に位し、附近に有名なる造船所あり。ドナウ河の流域には
ミュンヘン(Munich)あり、バウリアの首府にして麥酒の産を以て知
らる。Vavaria (Bayern)

ライン河の流域には要塞地多く、又

エッセン(Essen)・ケルン(Cöln)・フランクフルト(Frankfurt-am-Main)・ニ
ュルンベルヒ(Nürnberg)・スツットガルト(Stuttgart)・ストラ
スブルヒ(Strassburg)・メッツ(Metz)等の都邑あり。ニユル
ンベルヒは鉛筆の製造を以て著れ、ス
ツットガルトはウエルテンベルヒの
首府にして、エッセンは有名なるクル
ップ(Krupp)鐵工場あるを以て知らる。ライ
ン下流のクレイフェルド(Crefeld)は絹織物の
盛大なること佛蘭西のリヨン(Lyon)に次ぐ。

クッブル鐵工場



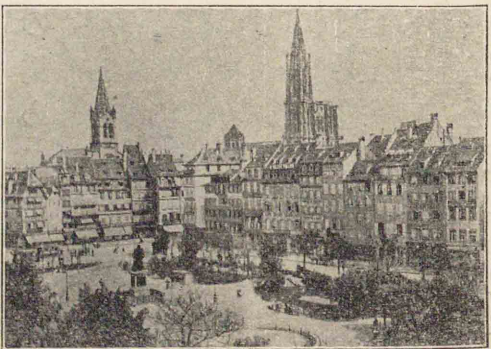
新版外國中

新版外國中

ブレームルハーフ
エンはブレーム
の門戸にして北ド
イツロイド會社航
路の發着點なり。

エルザス・ロートリンゲン州は、普佛
戦役の結果、佛蘭西より割取せる地
なり、ストラスブルヒは之が首府に
して、通商上の要地を占め、北西のメ
ツツと共に同戦役に著る、要塞の設
け嚴なり。ブレームルハーフはウエーゼ
ル河口に近く、商業の盛なることハ
ンブルヒに次ぐ。其の北西にウキ
ルヘルムスハーフ(Wilhelmshaven)軍港あり。

ストラスブルヒ



沿革 獨逸はもと奥地利を盟主と仰ぎしが、今より四十
餘年前、普魯西王ウキルム一世出でて奥國を破り、之を聯
邦外に驅逐し、自ら獨逸の盟主となり、次で普佛戦争に勝ち
て聯邦を統一し、遂に世界強國の一となるに至れり。

獨逸と本邦との關係 獨逸は其の學術技藝世界の模範たれば、本邦人の留學するもの日に多く、科學に醫術に兵事に法制に、此の國に負ふ所甚だ大なり。特に此の國は我が西隣なる支那の膠州灣を借領し、南隣なるカロリン群島マールシャル群島・マリアナ群島を得てより、我が隣國となりたるも、今や此等は近時大戰の餘派我が軍の爲めに、悉く占領せられたり。

奧地利洪牙利

面積約四萬四千方里
人口約五千一百萬

地文誌

位置地勢 歐羅巴の中部に位し、露西亞・獨逸・瑞西・伊太利及びバルカン諸邦と境を接し、南西はアドリア海に臨む。西部にはアルプの主山系連亘し、其の脈東に延び、カルパチ

Carpathian

Atlantic Sea

新版外國中

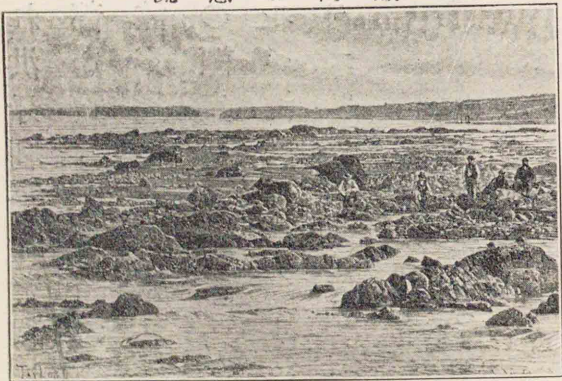
新版外國中

原平ーリガンハ



ア山脈となりて國の北境を限り、其の南西端より東に屈曲してトランシルヴァニアアルプとなり、中に洪牙利の大平原を圍み、其の北西にはボヘミア、其の北にはガリチアあり。ボヘミアは盆地狀の高原なり。又南東に走る山脈はチナルアルプにして、アドリア海に沿ひてバルカン半島に向ふ。沿海地としては、僅かにアドリア海に沿へる少許の地方あるに過ぎず。

水系 ドナ



鐵門の急流は今や之を開鑿して船の航通に支障なきを得たり。

ウ河は獨逸より來り、數多の支流を容れ、洪牙利平野を潤し、トランシルヴァニアアルプ山脈の一部を貫きて鐵門の急流となり、羅馬ニア國に入り、黒海に注ぐ、長さ七百餘里、灌溉運輸の便に富み、實に此の國生産力の源泉をなす。又ボヘミア盆地の諸水は多く北流してエルベ河を養ひ、ガリチアの諸水は其の一部は北に向ひてヴェキスツラ河を養ひ、一部は南流してドニエステル河となる。湖沼にはバラトン湖の外大なるものなし。アドリア海面のカルスト地方は石灰岩より成り、深穿地下湖甚だ多し。

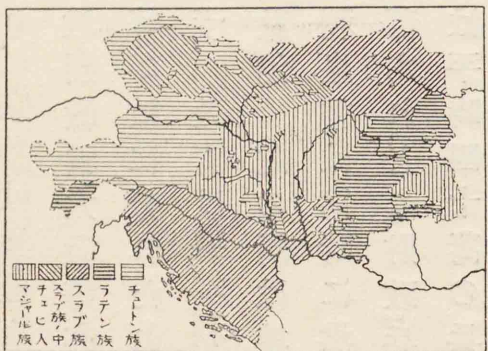
Karst

氣候 氣候は獨逸よりも一層大陸性にして氣候酷烈なり、特に洪牙利は雨量少なく、處處に農業に適せざる草原地あり。アルプ山地は雨量比較的によく、アドリア海方面は稍、溫暖なり。

人文誌

住民 住民は其の種族雜多にして言語亦錯雜す。奥地利にはチェートン族、洪牙利にはマジヤール族、ボヘミアガリシア兩地方にはスラブ族居住し、猶太族は各地に散在す。

奥地利國人種分布



此の 外ロ マー ジマ
族 ポ ニ ア
ン ド ラ 人
族 等



あり。宗教は多種なれども、舊教を信ずるもの多く、新教・希臘教・回教・猶太教等亦行はる。斯く人種雜多にして、宗教言語等多數に分れたれば、國家の統一上少なからざる困難を感ず。教育は奧地利に於ては稍、進歩せり。

政治 此の國は奧地利帝國と洪牙利王國とより成り、奧地利皇帝は同時に洪牙利王なり。兩國各別に議會及び行政部あれども、財政・兵備・外交に關しては之を區別せず。陸軍は平時四十萬の兵を有し、強盛獨逸に次ぐと稱せらる。

生業 農業を主とし、麥類・甜菜の産多し、洪牙利平原の小麥は良質の名あり。林業・牧畜亦盛なり。鑛物は種類多く、特に石炭・鐵・岩鹽に富み、ボヘミアより石炭、カルパチア山地より岩鹽・エルツ山地より鐵・水銀・ジーベンビュルゲン山地より金を産す。工業は主として奧地利に行はれ、織物・硝子

新版外國中

新版外國中

維也納に我が大使館あり。
都邑人口 萬人

維也納 二〇三
ブダペスト 七三
ブラーゲ 二三
トリエスト 二三
ビルセン 八
サルツブルグ 三

を産す。外國貿易は多く獨逸と取引し、木材・砂糖・鷄卵を輸出す。

地方誌

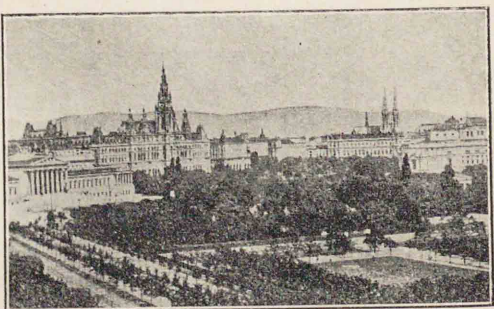
都會

維也納 (Vienna) は奧地利の首府にして、兼ねて奧地利洪牙利の首府なり、其

維也納

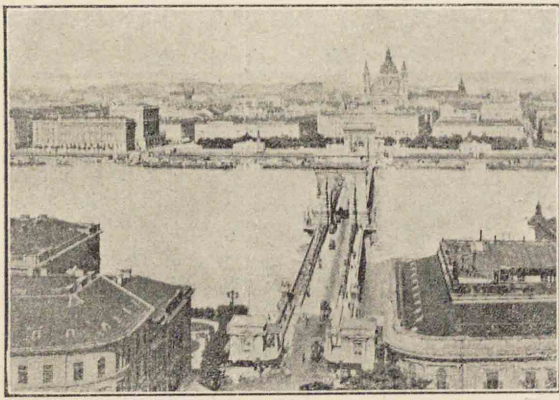
の所在ドナウ河の上流地方に位し、市街壯麗にして風俗華美なり、有名なる博物館及び大學あり、其の醫科大學は特に完備せりと稱せ

らる。同市は又絹織物・陶器等を産し、工業の中心地に當る。インスブルクは西方山中の都邑にして、南方にブレネネル越あり、伊太利より中歐地方への要路なり。トリエストはアドリア海に臨み、イストリア半島の頸部に位し、此の國第



一の開港場なり。同半島の尖端にポラ^{Pola}あり、海軍の根據地なり。

プラーグはボヘミア地方の中心にして、毛織物及び硝子を製出す。其の西方なるエゲール河(エルベ河支流)畔にカ^{Kautskad}ルルスバードあり、温泉を以て著^{Iger}はる。其の南東のピルセンは麥酒の醸造に名あり。ブルゼミズ^{Przemisl}ル・レンベルヒはガリチアの都邑にして、共に近時の戦役に著はる。ブダペストは洪牙利の首府にして、ドナウ河に跨り、ブダとペスト^{Budapest}との兩市街より成り、商工業盛大にして小麥粉の産多し。



新版外國中

新版外國中

沿革 奧地利は嘗て獨逸聯邦の盟主

として一時威を振ひしが、普魯西國勃興の後之と戦ひて大に敗れ、獨逸聯邦を脱して新に洪牙利と聯合し、奧地利洪牙利國を組織し、以て今日に至れり。近時同國皇太子殺害問題より獨逸と共同して英・佛・露伊等の聯合軍と大戦中に在り。

リーヒテンシュタイン
Liechtenstein

奧地利洪牙利國と瑞西國との間に位し、上ライン河の右岸に沿ひ、地形南北に長く、面積約十一方里、人口一萬に過ぎざる小侯國にして、奧地利洪牙利國の保護を受け、殆ど同國の一部たる感あり。



ドーバスルカ

瑞西 面積約二千七百方里
人口約三百八十萬
Swissse (Switzerland)

地文誌

位置地勢 歐羅巴洲の中部に在る山國にして、獨逸・佛蘭
西・伊太利・奧地利・洪牙利四強國の間に介在す。アルプ山系
南西より北東に走り
て國內を貫き、其の北
西にユラ山脈ありて
之と並行し、兩山地の
間處處に平地を控ゆ。
山地にはユングフラ
ウ・マッテルホルン・モ
ンテローザリギ山等
Jura Mts.
Jungfrau
Matterhorn
Monte Rosa
Rigi Mt.

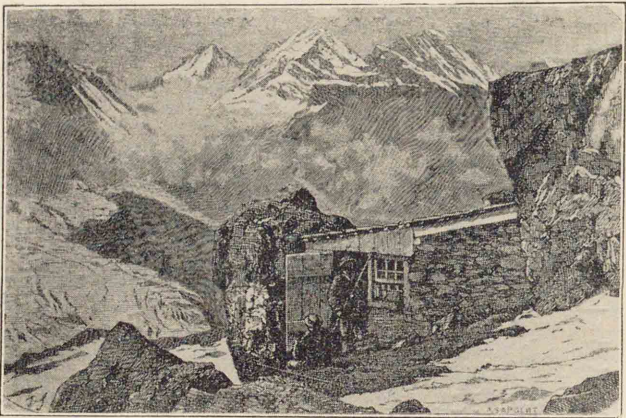
山ウラフグンユ



新版外國中

歐米各地の山岳
會は登山者の便
を計り山中無人
の地に小屋を設
立す。

(立設ブラクンビルア)屋小山登の山ブルア



の各高山あり、その頂上には氷河を
戴き、又山中到る處清澄なる湖水を
湛へ、溪水流れ、飛瀑懸り、風景絶佳に
して瑞西風色の特質を呈し、毎年夏
季此の國に來り、これらの風景に接
せんとするもの幾萬なるやを知る
べからず、ルツェルン湖畔のルツェ
ルン市附近の如き、最も勝景として
著はる。
Luzern

河を水源となす、サンゴタルド峠は、其の
St. Gotthard
ン・ローヌ等の諸川の發源地なり。上ライ
ン河は北西流し
テ・コンスタンス湖に入り、湖口に近く其
Ir. of Constance (Bodan)

Art

ル河を併せ、國の大部を灌溉す、又ローヌ河は南西流し、ジェ
ネヴワ湖を貫きて佛蘭西に向ふ。
Geneva

湖沼は甚だ多く、ニユーシャテル・チューリヒ・コンスタン
Nenohatel Zurich

ス各湖は、ライン河系に屬し、ジェネヴワはローヌ河系に屬
Geneva (Genève) (Léman)

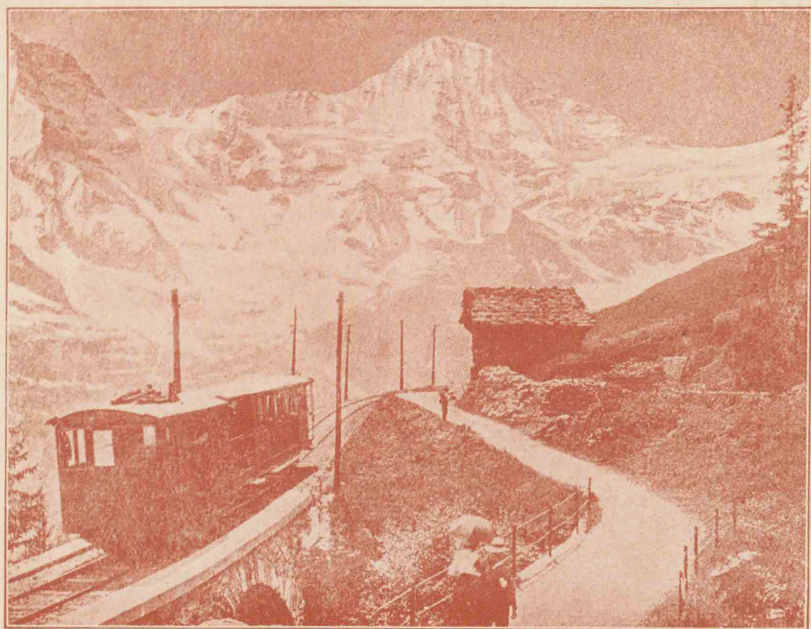
す、又アルプ山系の南斜面のものは、伊太利のポー河に落つ。

氣候 地勢高きが故に緯度に比して寒氣強く、山地は氷
河絶ゆることなく、其の發達著し。

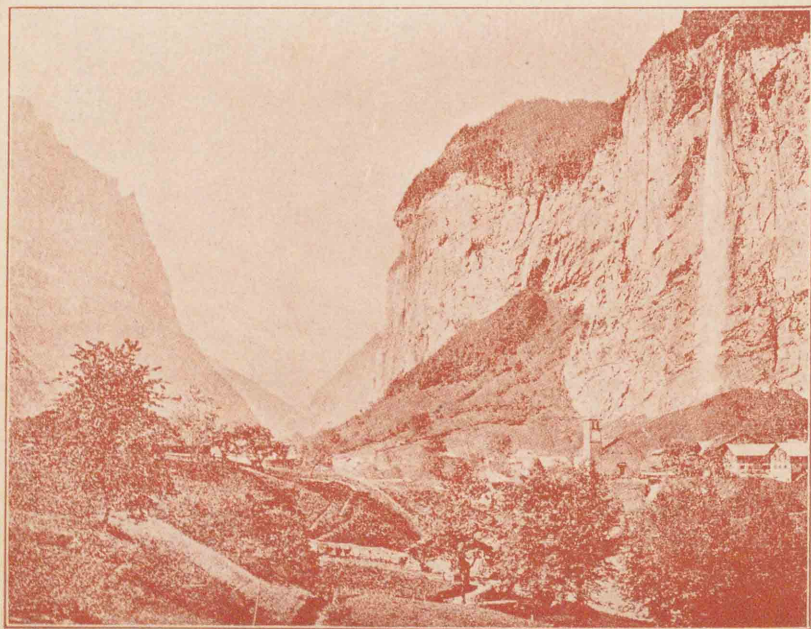
人文誌

住民政治 政體は聯邦共和制にして、二十二州より成り、
大統領は行政部の長たり。住民は佛蘭西人・獨逸人・伊太利
人等の種族より成り各固有の言語を有し一定の國語なし
と雖も、國民よく一致共同し、自由を尙び、愛國の念強く、且つ

新版外國中

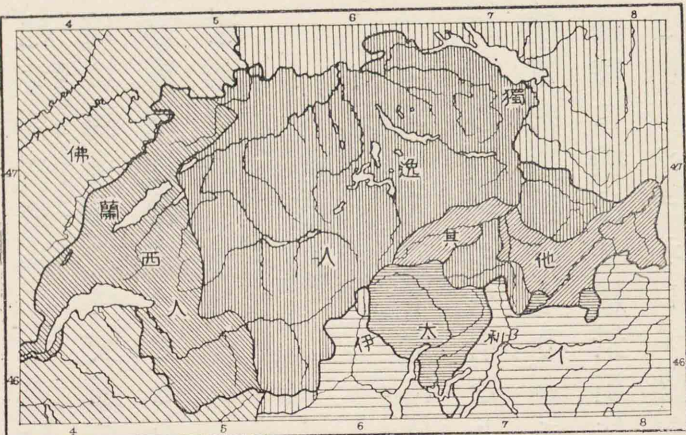


(西瑞) 車列山登と山ンルホトイラブ



(西瑞) 布瀑ハツバウタスと溪のウラフゲンユ

瑞西國語言分布圖



勤勉業を勵み、教育進歩せり。

生業 牧畜を主とし、牛酪、乾酪の輸出多し、又石炭に乏しけれども、水力の利用盛に行はるるを以て、工業の發達著しく、時計、寶石、細工に巧にして、又綿布、絹布等の製造盛なり。殊に注目すべきは、夏季外客群集するを以て、遊覽旅行の機關たる旅舎、鐵道旅行用品等甚だよく整頓し、其の利益毎年一億圓を超ゆ。輸出品の主なるものは絹布、時計等にして、我が國へは時計を輸出す。

交通 山地なるに係らず鐵道の發達著しく、殊にアルプ

山地を貫通せるシンプロン(十二哩
餘)隧道は世界最長のものにして、其
の他サンゴタルド(九哩餘)モンスニ
一等の隧道ありて交通の便を助け、
又遊覽鐵道發達して、山地と平地と
を連ぬ

地方誌

ベルンは國の中央に位し、アール
河に沿ひ、聯邦の首府なり、萬國聯合
郵便・電信事務局あり。チューリヒは其の北東に位し、同名
の湖畔に横はり、風景絶佳にして又機業行はれ、化學工業發
達せり。ジュネーブは、有名なるジュネヴ湖の南西端に

望遠のプルアと牧放の西瑞



都邑人口 萬人
チューリヒ二一
ジュネーブ一四
ベルン 一〇
ルツェルン 四
ニューチャテル 三

ベルンに我が公使館あり。

新版外國中

新版外國中

位し、時計製造を以て著はれ、又ナイ
チンゲールの主唱に係れる萬國赤
十社の創立地にして、其の本部を置
かる。

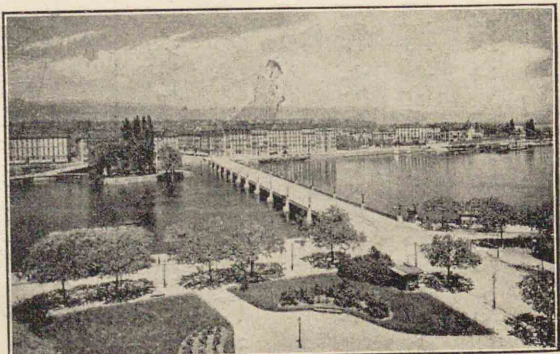
和蘭 面積約二千九百萬
人口約五百九十萬
Holland (Netherlands, Nederlanden)

地方誌

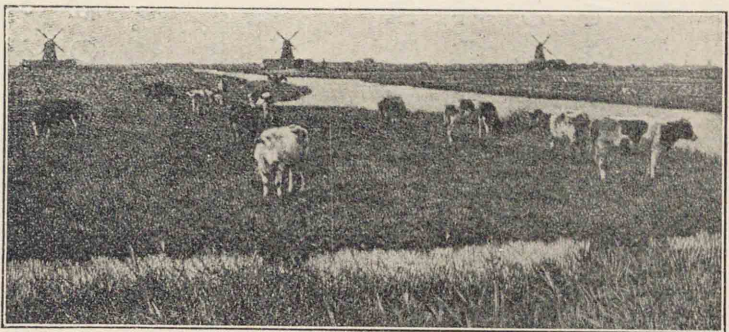
位置・地勢 東は獨逸に接し、南は

白耳義に界し、北西二面は北海に臨
める小國なり。土地低平にして一の山地なきのみならず、
却て海面以下に位せる低地多し、されば堤防を築きて海水
の浸入を防ぎ、又要所には大なる風車及び蒸氣ポンプを設
け、且つ縦横に溝渠を穿ちて、排水に勉むるのみならず、尙ほ

湖 ヲ ヴ ネ エ ジ



和蘭の平野



用せらる。一般に雨量多し。

他方に

は埋立

工事に

よりて

新地を

得るに

汲汲たり。

を貫流するのみならず、運河縦横に通

じ交通極めて便なり。

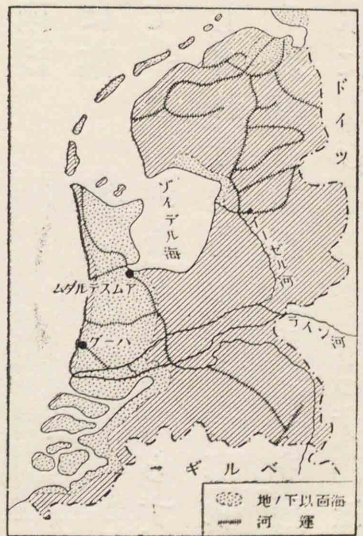
氣候

概して溫和なれども、北東部

は寒氣強く、冬季は河水氷結し、氷滑の

技盛に行はる、此の技は實用上にも利

和蘭の地形圖



人文誌

住民政治

住民はチュートン種に屬し、性質勤儉にして、通商航海の術に長じ、嘗て航海業を以て名聲世界に鳴りしが、今は稍衰頹せり。人口の密度は白耳義に次ぎて世界第二に位す。政體は立憲君主制にして、現今は女王を戴けり。領地は東印度西印度及び南米に在りて、本國に六十倍す、殊に東印度に在るものは、甚だ廣大にして重要なる植民地なりとす。

生業

農業は大に發達し、最も園藝に名あり。牧牛亦盛大にして、牛酪乾酪を製し、之を海外へ輸出し、煉乳の名世界に轟く。水産物多く、鯡の漁利最も多し。商業は國民の最も得意とする所にして、多くの商船を有し、東印度との通商

特に盛なり。

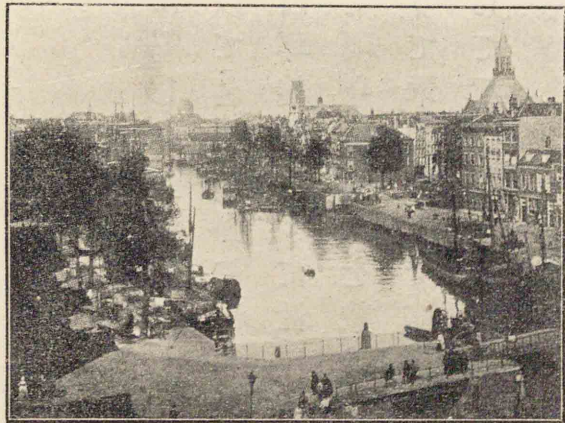
地方誌

海牙は北海に近く、首府にして常設の萬國仲裁裁判所た

ムダルテスマア



る平和殿あり。運河によりて阿姆斯特ダム及びロッテルダムに通ず。阿姆斯特ダムはゾイデル海



都邑人口 萬人
阿姆斯特ダム 六〇、
ロッテルダム 四六、
ハーグ 三〇、
海牙に我が公使館あり。

に瀕し、水運最も便にして貿易盛大を極め、又金剛石細工を以て名高し、國王の戴冠式は此の地に於て行はる。ロツテルダムはライン河口に沿ひ、遠洋航路の基點に當り、内陸との交通甚だ便にして、中部歐羅巴水運の發着點となり市況阿姆斯特ダムを凌がんとす。各沿海地には海水浴の適地甚だ多し。

和蘭と日本との關係 和蘭は徳川時代に於ける唯一の我が貿易國にして、我が長崎には同國の領事館あり、又同國人の居住者多く、當時我が國の文化は、實に同地に於て此の國人より傳へられたるもの多きに屬す。醫術、博物、地理、數學、測量等特に然り、今尙我が國の器物に和蘭語を用ふるもの多く、我が國海軍の創設に際しても、此の國に則れる所大なりき。

榎本武揚亦松則良等の人士は當時和蘭に留學せし海軍軍人なり。

白耳義

面積約千九百方里
人口約七百五十萬

地文誌

位置・地勢 白耳義は和蘭の南に位し、東は獨逸及びブルク
 センブルグに接し、南西は佛蘭西に境し、西北方一帯は海を
 隔てて、英吉利王國と相對す。海岸線甚だ短く、沿海には海
 面以下の低地あり。然れども東南部に至れば、地勢漸く高
 くして丘陵・山地となる、Maasマス・シエルトの兩河之を貫流し
 て、北方和蘭に向ふ。氣候は溫和にして濕氣多く、冬季は寒
 氣稍強く、何れも和蘭と相似たり。

人文誌

住民政治 人口の稠密なること世界に比なく、住民は北

新版外國中

國家の公文書に
 はラテン・フラ
 マン兩語を併用
 す。

部にチュートン族南部にラテン族多く、ラテン族の勢力は
 前者に優る。言語は北部はフラマン語、南部はラテン語を
 用ふ、高等教育進歩し、舊教行はる。政體は立憲君主制なれ
 ども、君主の權力は著しく制限せらる。此の國は嘗ては和
 蘭の一部なりしが、戰亂の結果、一八一五年、列國の協定によ
 りて永世局外中立國となりしも、今や獨逸の爲めに蹂躪せ
 られたり。然れども其の勇武は世の耳目を衝動せり。亞
 弗利加のコンゴOrangoは其の領土なり。

生業 農業は著しく發達し、農産物多し、又マス河の流
 域には炭田分布し、且つ鐵に富めるを以て工業盛に行はれ、
 織物製鐵・製糖・玻璃製造等の工業盛なり。外國貿易は甚だ
 盛大にして、輸出入總額二十億圓に達す。アンヴェルスは
 貿易上の大中心なり。我が國へは鐵類硝子を輸出し、米・魚

新版外國中

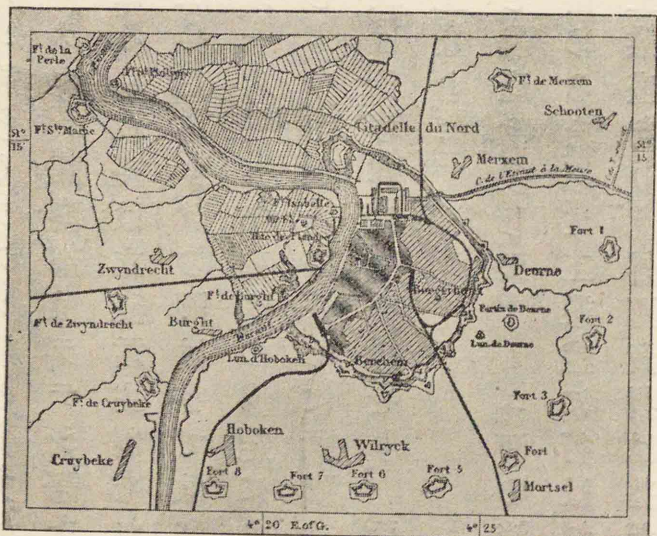
油・羽二重を輸入す。交通機關は頗る完備し、特に鐵道の延長四千七百軒に達し、其の發達面積に比して世界無比なり。

地方誌

ブルッセルに我が公使館あり。都邑人口 萬人
ブルッセル六六
アンヴェルス 三一
リエージュ一七
ゲント 一七
アンヴェルスに我が領事館あり。

首府ブルッセルはシエルト河の支流に沿ひ、市街壯麗を極め小巴里の稱あり、工藝品の産出多く特にリースを名産とす。ワールローの古戰場は其の南に當る。アンヴェルスは白耳義第一の貿易港にして、シエルト河口に近く、

アヴェンヌスル市街及要塞



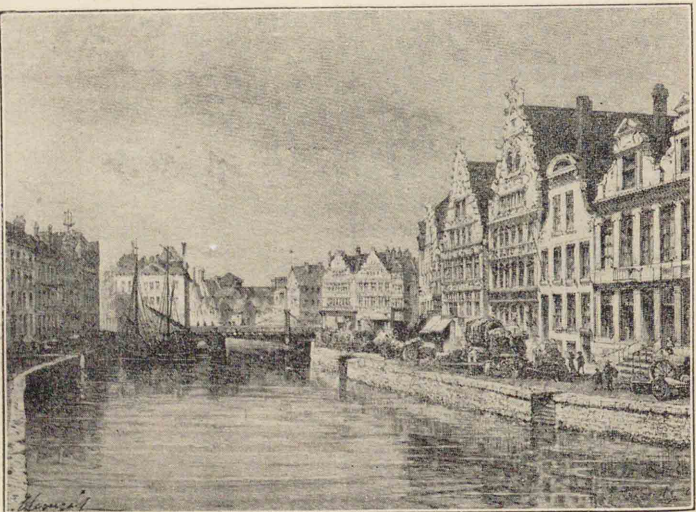
新版外國中

新版外國中

我が日本郵船會社歐洲航路の終點に當る、堅固なる要塞の設あり、リエージュはマール河畔に位し、製鐵業の中心地に當る。ゲントはアンヴェルスの西方に在りてシエルト河畔に位し、織物業の盛なる處なり。

ルクセムブルグ 面積百七十方里 人口二十六萬人

白耳義の南東に在り、佛蘭西・獨逸兩國の間に介在し、白耳義と同じく永世局外中立の大公國にして、同名の首府あり、嘗て獨逸の一聯邦なりしも、



一八六七年ロンドン會議の結果中立國となれり。鐵の産多し。

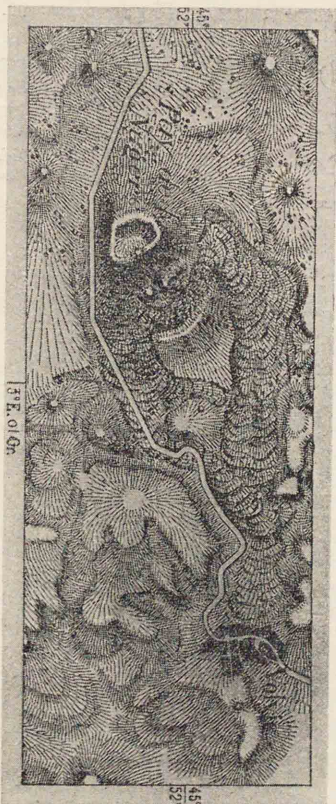
佛蘭西
France
面積約三萬四千方里
人口約四千萬

地文誌

位置地勢 佛蘭西は西部歐羅巴に位し、獨逸・伊太利・瑞西・西班牙等六箇國と境を接し、略六角形をなし、大西洋と地中海とに臨む。

南西境には
Pyrenees
ピレネー山脈
西班牙との境土を東西に走り、南

ピユイ火山

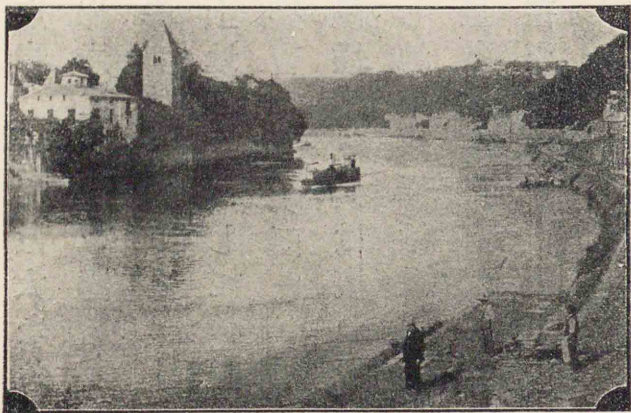


新版外國中



佛蘭西國ピユイ火山の木材

セーヌ河



東部にはアルプ山系連互して瑞西に連なる、同山系中のモンブランは高さ四千八百十米に達し、歐洲第一の高山にして觀測所の設あり。内地にはオーヴェルニュの高臺あり、

Auvergne

ロイン河の西方一帯に横はれる火山岩の臺地にして、ピユイ其他の死火山ここに散點す、此の臺地以外は全國概^ニ肥沃の平原なり。水系 河流の主なるものはロ

ーヌ・ジロンド・ロアル・セーヌ等

Rhone

Gironde

Loire

Saône

にして大抵平野の間を流る、又運河の發達大なるを以て、各河流を悉く連絡せしめ、且つ河口多くは良港を成し、舟運の便甚だ宜し。

コルシカ島はナ
ボレオン一世の
生地なり。

海岸 海岸は大なる出入なしと雖も良港少なからず、地中海にリヨン灣あり、其の東方遙にコルシカ島あり。大西洋面にはブリタニー半島突出し、以南のビスカヤ灣沿岸は土地低平にして沙丘發達し、澤湖多し、同半島の尖端以東は英吉利海峽面なり。

氣候 氣候は概ね溫和にして、南方に至るに従ひ氣温増加し、地中海岸は最も高し。降雨は西方に至るに従ひて其の量多く、南東部は氣候最も良好なれども、北東部は寒暑の差甚だ大なり。

人文誌

フランス最初の
居住民はケルト
族なりしもラテ
ン族の移住する
に及び之に化せ
られたり。

住民政治 住民は概ねラテン種族を主とし、又ラテン・チユートン・ケルトの混種多く、ピレネー山中にはバスク人居

新版外國中

新版外國中

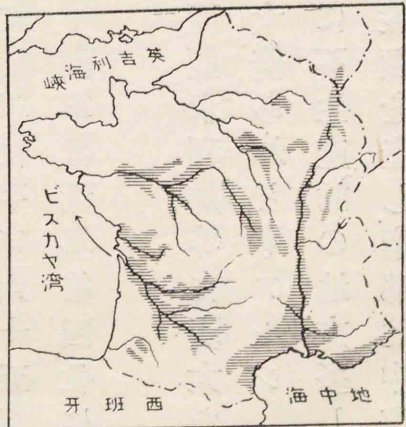
住す。人口増加の割合は極て小なるのみならず、時に或は減少することあり。其の性快活にして美術工藝に長じ、又勤儉の美風に富み、貯蓄心強く、國力豊富にして諸外國に放資せる金額巨大なり。されども輕浮にして忍耐の氣象に乏しきもの少なからず。宗教は基督舊教を奉じ、教育完備し、特に美術教育に著はる。其の國語は外交上及び交際社會に用ひらる。政體は共和制にして、陸軍は平時六十五萬に達し、戦時には四百餘萬人を得べく、海軍は世界第四位に在り。

植民地 此の國は亞弗利加・亞細亞・亞米利加等に廣大なる植民地を有し、其の面積本國の二十倍あれども、アルジェリア及び印度支那を除き、他は一般に不生産的の地方多し。生業 農業最も盛にして北部は穀類を産し、南部地中海

貿易總數六十億
圓に達す。

沿岸附近は橄欖其の他果物の産
多し、又葡萄は北部を除く外、到る
處河岸の平野に栽培せられ、葡萄
酒の産額は世界第一に位す。牧
畜は北部に行はれ、製革業從て起
り、佛蘭西革の名夙に世に著る。
製鐵造船業亦盛大にして養蠶業
も頗る發達す。製絹業は原料を日本・支那等に仰ぎ、其の製
出額世界第一に位し、ローヌ河流域特に盛なり。其の他美
術工藝品の製作著し。貿易は國土の位置良好なるを以て
甚だ盛にして、貿易額世界第四位にあり、輸出品の主なるも
のは絹布・毛布・葡萄酒等にして、輸入品は織物の原料多し。
日本國よりは生絲・羽二重銅を輸入し、モスリン・毛絲・葡萄酒

葡萄の分佈



新版外國中

新版外國中

巴里に我が大使館あり。

都邑人口

巴里	二八九	萬人
マルセイユ	五五	
リヨン	五二	
ボルドー	二六	
リール	二二	
ルアーブル	一四	
ルアン	一〇	
トゥロン	一〇	
ブレスト	九	

ベルサイユはルイ十四世巨費を投じて造れるもの。

巴里の市街



香油等を輸出す。

地方誌

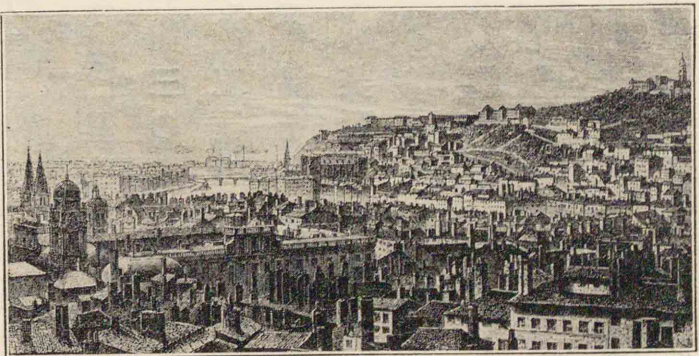
都會 首府巴里はセーヌ河に跨り、世界第三の都會にして、學藝及び商工業の大中心をなし、美術工藝品を特産す。市街建築の宏大美麗なる、街衢の廣潤清潔なる點に於ては世界に其の比なく、娛樂の別天地と稱せらる。宮殿・寺院・凱旋門・エッフェル塔・博物館等最も著る。市の南西にベルサイユ宮殿あり。セーヌ河を下れば綿布・毛織物等に名あるルアン

リヨンに我が領事館あり。

マルセイユ以東の沿岸は避寒地として知らるニ一ス特に著る。

ロアール河上流のセンテチエンヌは製鐵業盛大なり。

を経て河口のルアーブルに達すべし、此の地は大西洋航路の中心に當り第二の貿易港なり。リールは白耳義の國境に近く織物業に名高し、カレー及びダンケルクは、共に英吉利に渡る要津なり。リヨンはローヌ又河畔に位し、絹織物業の中心地として世界に鳴る。マルセイユは地中海に瀕し、貿易の盛大なること當國第一にして、東洋より來る旅客は大抵此の地より上陸す、南東に近くツローンあり、地中海艦隊の根據地なり。アール河の中流に在り、女傑ジャンヌダークの名を聯想せ



Jeanne Darc

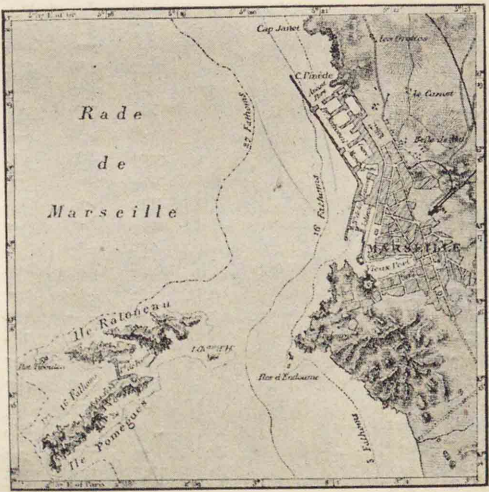
Orleans

新版外國中

新版外國中

しむ。ブリタニー半島の尖端にブレストあり、ノルマンディー半島のシェルブルと共に海軍の根據地なり。ポルドーはガロンヌ河畔に位し、葡萄酒の輸出夥し、同河はドルドーニュ河と合してジロンド河となる。

マールセユ



沿革 此の國はもと君主制なりしが、我が寛政の始め大革命を起して共和政體となり、其の後ナポレオン一世の皇帝となるや、四隣を威服して一時歐洲の盟主となりしが、遂に戰販れて國政再び共和制に復し、後ナポレオン三世出でて帝王となりしが、我が維新の初め普魯西と戦ひて敗れ、こ

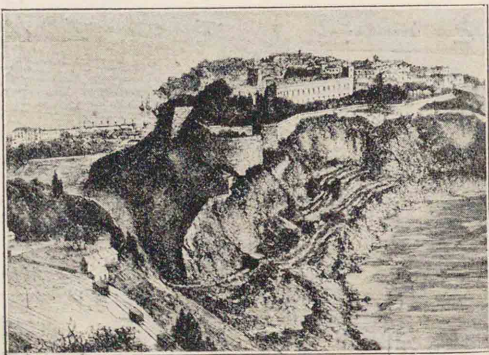
ここに第三回の共和政體起り、以て今日に至れり。爾來教育産業を盛にし、軍備を擴張して大に國勢を挽回し、世界強國の一に數へらるるに至れり。今や獨逸と大戰中に在り。佛蘭西と本邦との關係 佛蘭西は世界の美術國として世に知られ、我國美術家の留學するもの亦甚だ多し。其の法律制度及び學藝は嘗て我國の模範とせし所にして、近時彼我兩國の和親日に加はり、特に日佛協約の成立は日英同盟、日露協商等と關聯し、益々東洋方面の現状維持をして強固ならしむるに至れり。

モナコ
MONACO

モナコは佛蘭西の南東隅に位し、其の面積約一方里弱、人口約二萬三千人に過ぎざる小國にして、其の國王は海洋學

の研究に努め、壯大なる海洋博物館を設立して之が發達進歩を計るに餘念なし。此の國は一會社に賭博場を公設せしめ、國の歳入は一に其の課税による。

モ ナ コ



英吉利
England (Great Britain and Ireland)
面積約二萬方里
人口約四千五百萬

地文誌

位地地勢 歐羅巴大陸の北西、大西洋中に横はり、歐洲大陸との關係恰も我が國の亞細亞大陸に對するものに似たり。大ブリテン・アイランドの二大島と數多の島嶼とより成る。大ブリテン島は、其の北部スコットランド及び西部のウェールズに山嶽連亘すれども、南東部のイングランド

ドは概ね低平なり。又アイルランドは臺地をなし、周邊稍々高けれども、内部は平かにして湖沼多し。

沿岸 大ブリテン島は、東岸及び南岸の東半部は屈曲少く、西岸及び南岸の西半部は屈曲甚だ多く、特に西岸の北部は峽灣多し。アイルランド島は東岸及び南岸は出入少けれども、其の他は出入大なり。島嶼の有名なるものは南にワイト島及びチャンネル群島、北方にヘブライツ・シエツトランド群島あり。
Wight Channel Hebride Shetland

水系 大河なしと雖も、流勢緩かにして且つ河幅廣く、河口開きて三角江となるを以て良港を有し、航運便なり。テムス・セヴワーンの兩河は有名なり。運河亦多し。
Thames Severn

湖沼はスコットランドに山地湖多く概ね狹長にして、河流之を連ね、風景甚だ宜し、これをロツホと稱す。
Loch

氣候 此の國は亞細亞のカムチャツカ半島と同緯度に位すれども、暖流の影響を受くるを以て氣候概ね溫和にして雨量多し、只濃霧多きを缺點とす。
Kamtschaka

人文誌

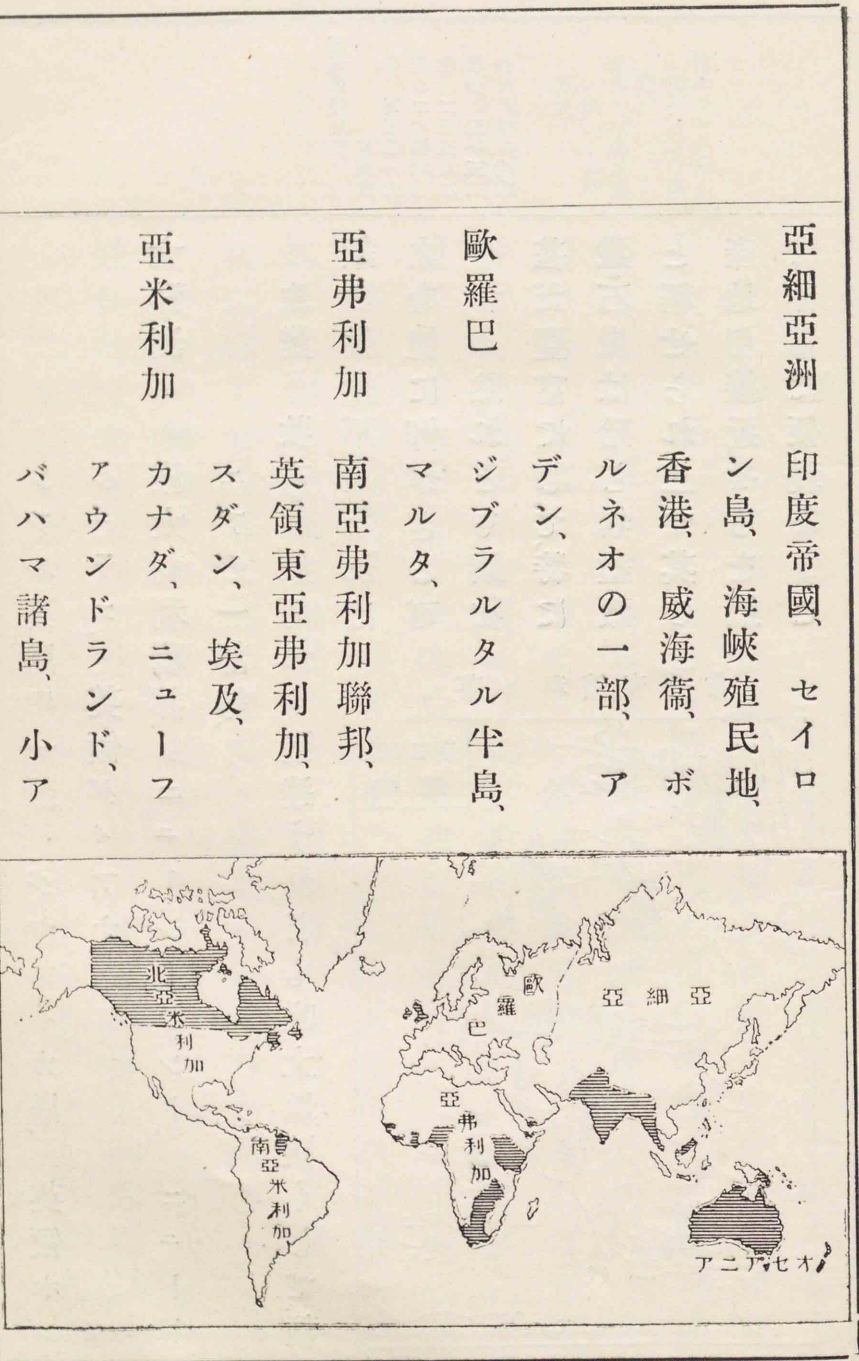
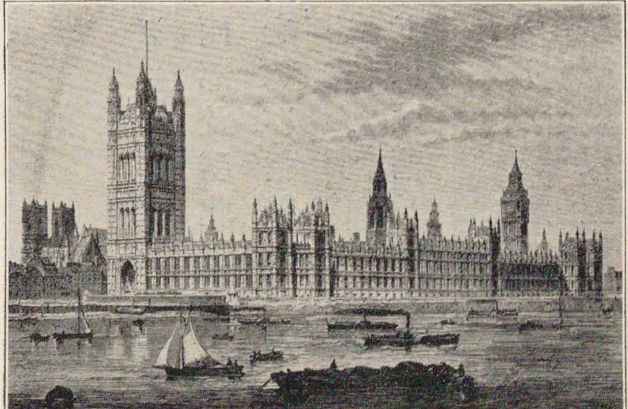
住民 チュートン種に屬するアングロサクソン人を主とし、固有の住民たるケルト種は今は西部及び北部に居住す。國民は性着實保守的にして、自由を尊び信義を重んじ、品性高潔にして忍耐力強く、最も海事を重んず。宗教は大ブリテンには新教行はれ、アイルランドには舊教多し、高等教育商業教育は甚だ進歩せり。

政治 立憲君主制にして、皇帝は大ブリテン及びアイルランド合衆國と、印度帝國諸植民地及び屬地保護地を統治

す。此の國は世界最初の立憲國にして、憲政の完備他の模範とせらる。陸軍は其の兵數十八萬に過ぎず、志願兵採用の制なるも戦時には多數の兵を募り得べし。海軍は七十餘隻の戦艦百數十の巡洋艦を有し、強盛なること世界第一と稱せられ、世界の各地に其の雄姿を認めざるなし。

領土 植民地、屬地、保護地等の領土廣大にして、全世界の五分の一を占め、歐洲全部の約三倍に當り、其の總人口實に四億に達し、大陽常に其の領土内に没せざることを誇れり。其の主たる領土左の如し。

英吉利の國會議事堂



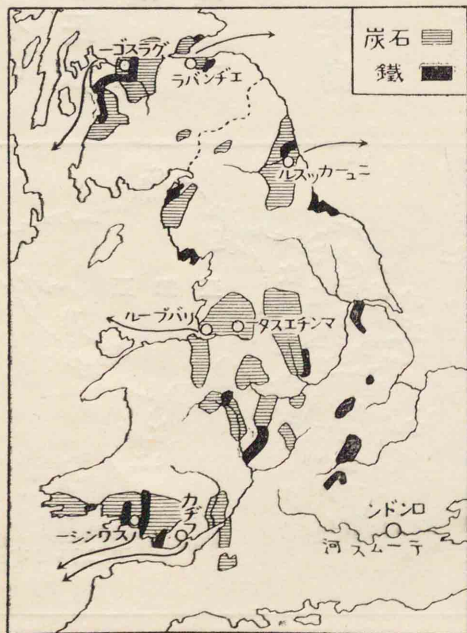
ンチル列島の一部、ジャマイカ島、英領ホン
 ジュラス、英領グイアナ、
 大洋洲 濠太刺利聯邦、ニュージーランド、ニューギ
 ニアの一部分等、

生業 牧畜・漁業何れも發達すれども唯土地狭くして、穀
 類の供給不足なれば、
 之を他に仰がざる可
 らず。然れども、鑛物
 甚だ豊富にして、特に
 鐵石炭は殆ど無盡藏
 と稱せられ、且つ其の
 産地相接近せるを以
 て非常に便利なり、こ

石炭産額比較
 百萬噸

米	四五〇一七
英	二六四六〇
獨	二五五八二
澳	五一五三
白	二三〇〇

英 鐵 鑛 産 分 布



新版外國中

新版外國中

日本よりの輸入
 額三千三百萬
 圓。
 日本への輸出額
 一億二千二百
 萬圓。
 海底電線は世界
 の一半を有す。

れ此の國工業發達の一大原因にして、又實に此の國の富源
 たり。加ふるに、瑞典・西班牙其の他より鑛石を輸入し精製
 する量亦多し。工業の重要なるものは織物・機械・造船・製鐵
 業等にして、其の製品は良質持久を以て稱せられ、他の工業
 國の遠く及ばざる所なり。貿易は世界第一に位し、自國植
 民地は勿論、世界各國との取引甚だ多く、輸出入總額百四十
 億圓に近し、主なる輸出品は綿布・石炭・鐵等にして、主なる輸
 入品は穀類・綿肉類・羊毛等なり。我が國との貿易は甚だ盛
 にして、鐵類・器械・金巾・羅紗等を我が國に輸出し、羽・二重銅を
 我が國より輸入し、其の總額一億五千餘萬圓を超ゆ。
 交通 鐵道は一八三〇年リバープール・マンチェスター
 間に於て之を運轉したるを元とす、爾後次第に發達し以て
 今日の隆盛を致せり。線路の延長は、面積に比して甚だ大

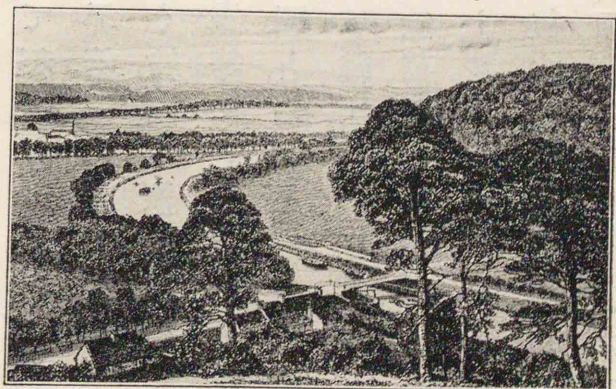
商船噸數比較 萬噸

英	一九〇二
米	五〇六
獨	四三三
佛	二〇一
伊	一八八
日	一一三
世界	四一九〇

なること白耳義に比すべく、港灣の設備、交通の機關最も整へり。又運河多く、マンチェスター及びカレドニア最も著はる、後者はスコットランドを横ぎり、船舶の北方迂迴の不便を除けり。商船は世界總船舶の約二分の一を有し、地球上到る處に其の船舶を認めざるなく、海軍の強盛と共に眞に海上王の名に背かず。

地方誌

首府倫敦はイングランドに在り、テムス河に跨り、世界第一の大都會にして、王宮、國會議事堂、寺院、博物館等宏壯な

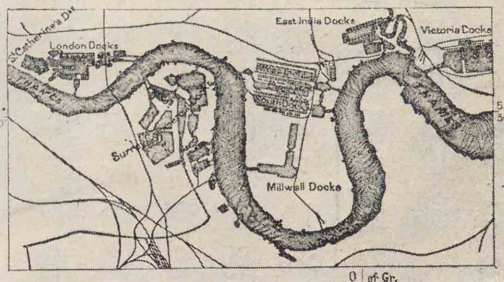


倫敦には我が大使館及び總領事館あり。
倫敦横濱間の海路一萬一千哩。

都邑人口 萬人

倫敦	七二五
グラスゴー	七七八
リヴァプール	七五
マンチェスター	七一
バーミンガム	五二
シェフキールド	四五
リーズ	四五
ダブリン	四〇
エジンバラ	三三
ブリストル	三四
ニューカッスル	二七
ボーツマス	二三
カデフ	一六
プリマウス	一
ミッドルズバラ	一〇
オックスフォード	五

近附クッドンロの河スムーテ

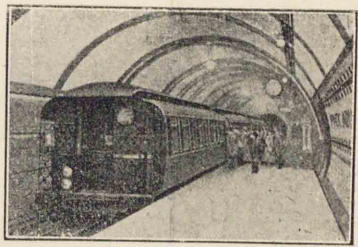


る建築物多く、又工藝の中心たるのみならず、商業上に於ける世界の最大市場にして、テムス河畔には數多の船渠相連なり、



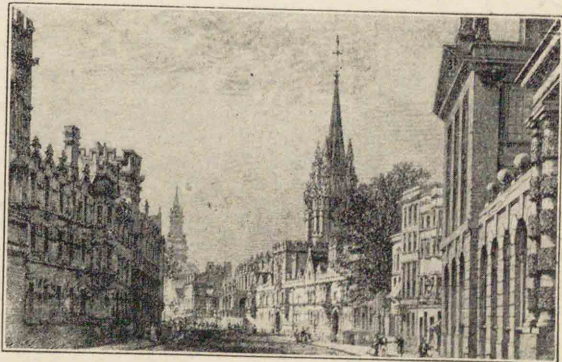
帆檣林立して偉觀を呈す。近傍のグリニチは有名なる天文臺の所在地にして、世界主要國は此の地を經過する子午線を以て本初子午線とす。其の北西にはオックスフォード、其の北に

倫敦地下鐵道



ケンブリッヂあり、
共に大學存す。
ポーツマスは英吉
利海峡の中央に位
し、此の國主要の軍
港にして、サザン
Dover
Southampton
ト開港場此處に近く、東方のド
ヴァーは英吉利海峡の最狭部を扼
し、佛蘭西に渡る要津なり。ブリス
トルはセヴ
Severn
ン河口に位し、對岸のカデフと共に世界著
名の石炭輸出港なり。又ブリス
Bristol
トルより
Cardiff
はロンドンに運
河を通ず。

オックスフォード市



テムス河

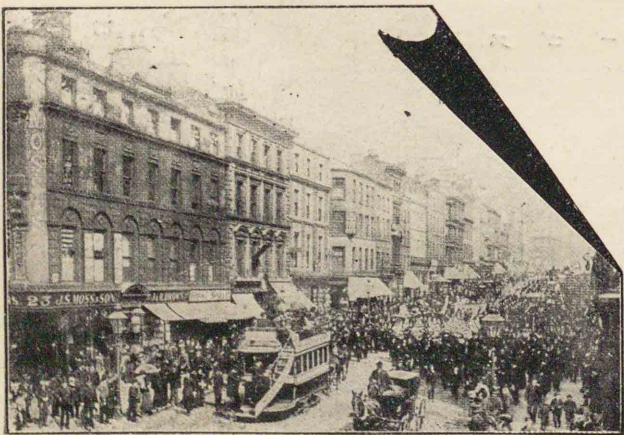
テムス河の上流地方以北は、鐵石炭の主産地として、工

新版外國中

新版外國中

アームストロン
グ及ビツカース
兩製鋼所は我が
國の北海道炭鐵
會社と共同して
室蘭に日本製鋼
所を設立せり。

業の盛なる都邑多く、爲めに黑郷の異名あり。バ
ムはセヴ
Severn
ン河の流域に位し、金屬器具の製造盛にして、
特に鐵工場を以て名高く、ペン・針の産出多し。シ
ルドにはヴ
Widener
キッガース製鋼所
あり、又双物の製造に著る。マ
ンチェスターは綿絲・絹布業の
Manchester
大中心に當り、リ
Liverpool
ヴァーブル
は同市と運河及び鐵道を通じ
て其の門戸をなし、綿布の輸出、
棉花の輸入、世界無比と稱せら
る。ハ
Hull
ルは東岸にある開港場
にして、漁業の中心地なり。其
の西にリー
Leeds
ズあり、毛織物を産



シエフキ

ニューカッスル
は石炭を輸出す

す、ニューカッスル及びミッドルズバラは其の北方に位し共に造船業に著はる、アームストロング會社はニューカッスルにあり、兵器の製造を以て知らる。

グラスゴーはスコットランドに位し、工業の中心にして、造船業の盛なること世界第一と稱せらる。

Edinburgh

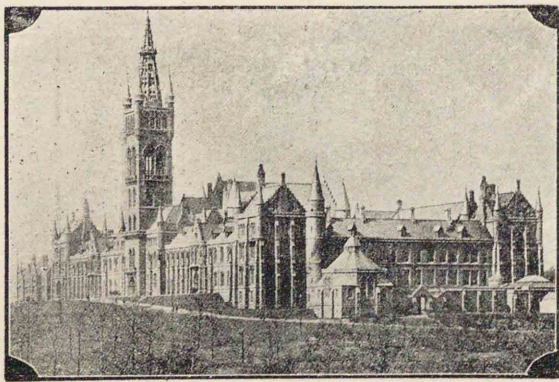
エディンバラは其の東に在りて有名なる大學の設あり、印刷業盛大にして又風景の美なるを以て知らる。

Dublin

ダブリンはアイルランドの東岸に位し、同國の首府にして、ウキスキー酒の製造に著はれ、ベルフワストは其の北方に位し、麻布の産多し。

Belfast

グ ラ ス ゴ - 大 學



新版外國中

新版外國中

沿革

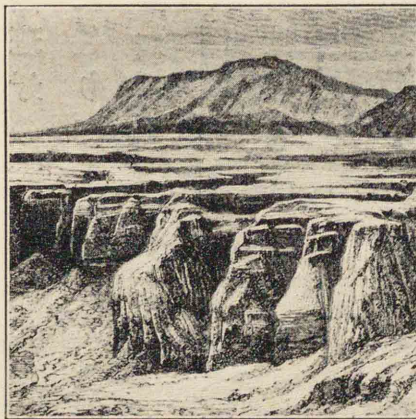
此の國は我が豊臣時代に西班牙の大艦隊を破りてより、漸く勢力を伸ばし、遂に和蘭に代りて世界の海上權を掌握し、次で印度を征服し、加奈陀、濠太刺利、南亞弗利加等を併せ、且つ海外貿易に力を盡し、今や領地の廣き、海軍の強き、貿易の盛大、富力の充實せる、何れも世界無比なり。

英吉利と我が國との關係 英吉利と我が國とは其の位置相似たるのみならず、國情及び對岸なる大陸との關係相類似し、特に極東問題に關し利害の一致するより、明治三十五年日英同盟を結び、同三十八年極東及び印度方面に關して攻守同盟を締結し、後改訂せられて今日に至れり。而して、兩國の貿易は益々進歩するに至り、兩國の臣民は互に親密の度を加へ、兩國の政府は露西亞、佛蘭西と其の歩を一にして、極東の平和維持に力を盡しつつあり。

イベリア半島
Iberian Pen.

總説

地文誌 イベリヤ半島は歐羅巴の南西部に位し、地勢一帯に高原性を呈し、北東部にピレネー山脈連亘し、其の脈西走してカンタブリアン山脈となり、西端海に没してリヤス式Cantabrian Mts.の海岸を形づくり、南にはシエラネヴワダ山脈あり、此の南北兩山脈間は一般に高臺をなし、數條の山脈横はる。河流は、何れも山脈の間を走り、河身短く流勢急なるもの多く、水運の便尠し。エブEbroロー・ドイロ・タホ・グアヂャナ・クアDouro Tagus Guadiana Guadalquivir山シエラネヴワダ



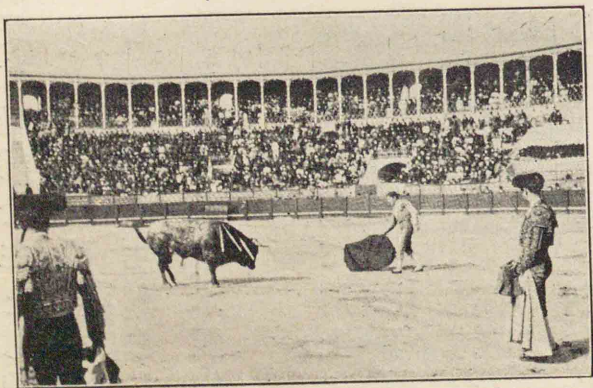
新版外國中

ダルキヰヰルを主とす。沿岸は屈曲甚だ尠し。氣候は内地にありては寒暑の差大にして大陸性なれども、大西洋沿岸は甚溫和にして雨量多く、地中海沿岸は暑氣強く、其の北東部のみ良好にして避暑に適す。

人文誌 住民は主としてラテン族にして、舊教を奉じ、教育甚だ振はず、農牧に従事するもの多し。闘牛闘を好み各地に壯大なる闘牛場の設あり。ビスカヤ灣に近くバスク人居住す。半島は西班牙及び葡萄牙の二國に分る。

西班牙
Spain

面積約三萬二千方里
人口千九百萬



新版外國中

都邑人口 萬人
 マドリッド六〇
 バルセロナ五九
 ウワレンシア
 二三
 ビルバオ 九
 グラナダ 八

マドリッドには
 我が公使館あ
 り。
 バルセロナの南
 西なるバレンシ
 アは絹布を産す

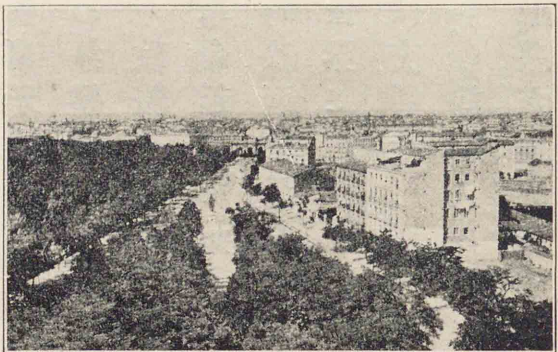
西班牙は半島の大部分を占む。住民は農業を主とし、葡
 萄・穀類・橄欖等の産多く、牧畜業亦盛なり。山林にはコルク
 樹及び栗多し、コルクは其の皮を使用し、栗は鐵道枕木とな
 す。鑛物亦豊富にして、鉛・銀・銅・鐵・水銀等を産す、就中、水銀・銅
 鉛の産出世に著はる。

此の國は立憲王國にして、舊時は通商探檢を以て海上に
 威を振ひ、又新大陸及び南洋に廣大なる植民地を有し、國勢
 甚だ盛なりしが、漸く衰へて國土日に縮少し、近年又北米合
 衆國と戦ひて大敗し、全く主要なる領地を失ふに至れり。
 首府マドリッドは高原の中央に位し、内地商業の中心に
 當る。バルセロナは地中海に臨み、當國第一の貿易港にし
 てコルク・果物の輸出多し。ビルバオはビスカヤ灣に面し、
 鐵鑛の輸出に名あり。カデスはグアダルキヴキル河口に

新版外國中

新版外國中

市ドローマ



國の宮殿アルハンブラあり、建築壯麗なり。

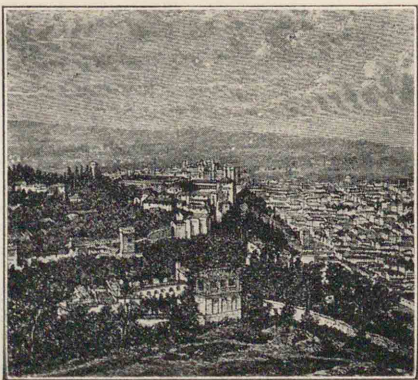
Alhambra

ジブラルタル半島
 Gibraltar

ジブラルタルは西班牙の南端にあり、アルゼシラス灣の

Algeciras B.

ラブンハルア



近く、コロ
 ン Columbus
 ブス亞米利
 加發見の出
 發點にして、
 トラフワル
 Trifegar
 ガル岬此處
 に近く、ネル
 Nelson
 ソンの事蹟
 に著はる。Granada

グラナダに近く舊回教

東に突出せる小半島にして、地中海の咽喉を扼し要塞の設け完備す、英國是に占據して地中海の海上權を掌握す。

葡萄牙

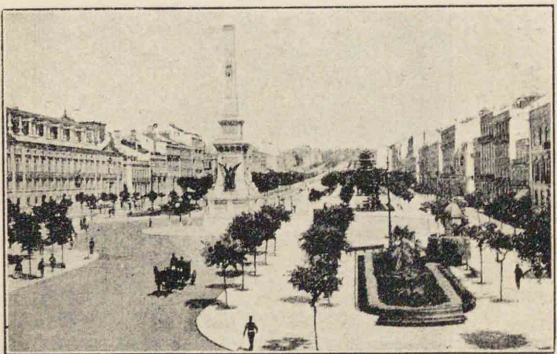
Portugal

面積約六千九百方里
人口約六百萬

都邑人口
リスボン 萬人
オポルト 四四一九

葡萄牙はイベリア半島の西部を占め、氣候溫和にして、穀類、葡萄を産す。政體は主憲君主制なりしが、近時革命起りて共和政體となれり。昔時は西班牙と共に航海探檢を以て世界に名聲を轟かし、我が國とも盛に交通せしが、今は國勢大に衰へたり。首府リスボンはタホ河口に位し、甚だ良港にして貿易盛なり。

ンボスリ



新版外國中

新版外國中

オポルトは其の北方に在りて、ドイロ河口に位し、ポルトワインの輸出に著る。
Oporto Douro Portwine

伊太利

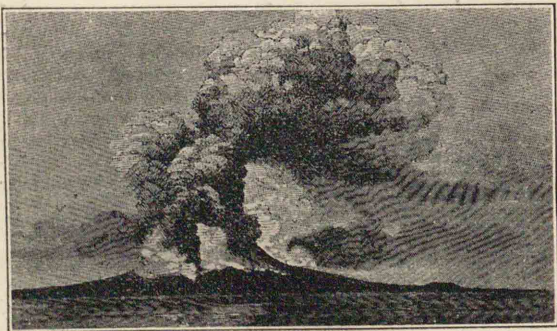
Italy

面積約壹萬八千方里
人口約三千四百萬

地文誌

位置地勢 瑞西の南より南東に向ひて、地中海に突出せる長靴狀を爲せる半島と、シチリア及びサルデニアの二大島等より成る。半島の東にはアドリア海ありて、其の北部はヴェニス灣を成し、半島の西にはチレニア海及びジェノヴァ灣あり、又靴底に當れる部にはタラント灣

山火オキヴスエヴ



あり、靴先きのカラブリアとシチリア島との間はメッシーナ海峽なり。
Calabria

アルプ山系弓状を爲して北境に連互し、アペニン山脈は

半島の北東境より南東境に走りて半島の脊梁を爲し、其の

脈カラブリア半島よりシチリアに通ず。數多の火山同山

脈上に通じ、ネーブル灣頭のヴェスヴィオ火山・ストロムボ

リ島の同名の火山・シチリア島のエトナ火山等特に有名な

り。河流にはロンバデー平野のポー河を主とし、チレニ

ア海に注げるチベル河之に次ぐ。湖沼はアルプ山地に多

く、又火山地方には風景の美なる小湖多し。

氣候 地形、半島部・大陸部・島嶼部に分れ、大陸部は大陸性

氣候なれども、其の他は概して溫和にして、天氣晴朗なること歐洲中稀に見る所なりと稱せらる、但南端は夏季に亞弗

利加の熱風を受けて暑氣強く、マラリヤ病流行するを惜む。
Malaria

人文誌

住民政治 住民はラテン族に屬し、最も美術・音樂に長じ、

世界の美術國として名高し。建築・

繪畫彫刻の如き範を萬世に傳ふべ

きもの多し。一般に舊教を信じ、教

育は稍見るべきものあり。近來南

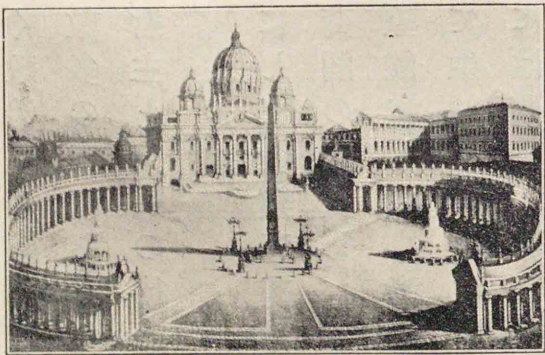
北兩米に移住するもの多し。政體

は立憲君主制にして、陸海軍は優勢

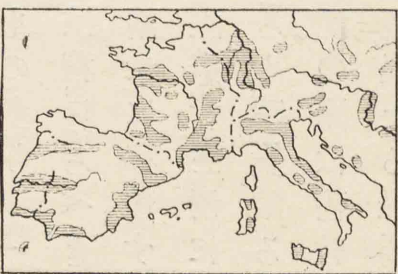
なるも、國債頗る大なり。

此の國は舊教の淵源地にして、其の教長たる羅馬法王は首府羅馬の

聖彼得大聖堂



葡萄酒產地分布



宮殿に在り、昔日の如く政治上の權力なきも、尙近衛兵を有し數多の臣下あり、各國政府は法王に對し、君主と同一の待遇をなす。

生業 農業甚だ盛にして、穀類・葡萄・橄

欖等を産し、橄欖油・葡萄酒の産多し、ロム

バーデー平野は地味豊饒にして、小麥米

Lombardy 其の他の穀物を産し又養蠶業盛大にして、生絲の産額は歐

洲第一に位し、又南部は柑橘多し。鑛物には硫黄・大理石の

産あり。沿海地には珊瑚・眞珠を産す。工業は絹布・葡萄酒

及び美術品等を製するのみなりしが、近年ポー河の流域に

水力電氣事業起り、各種の工業に利用せらる。貿易は主と

して英・米・獨等と取引し、我が國よりは生絲を輸入す。

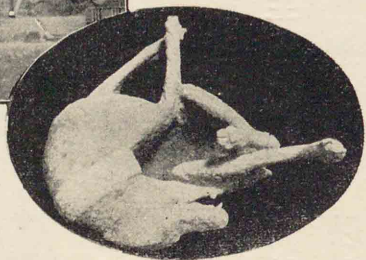
地方誌

首府羅馬はチベル河に跨り、昔時は羅馬帝國の首府として、歐洲の政治及び宗教の中心

ボンペイ發掘

家屋と灰化の

犬の石膏模型



て、歐洲の政治及び宗教の中心なりしが故に、當時の名所舊跡今尙存在するもの多く、聖ペテロ寺・バチカン宮殿等壯大なる建築物あり。ナポリは同名の

灣に臨める開港場にして、伊太

利第一の都會なり、同市よりナポリ灣

を隔てて有名なるヴェスビオ火山を

望むべく、附近風景の美他に比類なし、此の地は又學術・工藝の中心地として

羅馬に我が大使館あり。

都邑人口

萬人

ナポリ

六九、

ミラン

六五、

ローマ

五八、

トリノ

四五、

パレルモ

三四、

ジェノヴァ

二九、

フロレンス

二四、

ヴェネチア

一七、

リヴナール

一一、

レッギョ

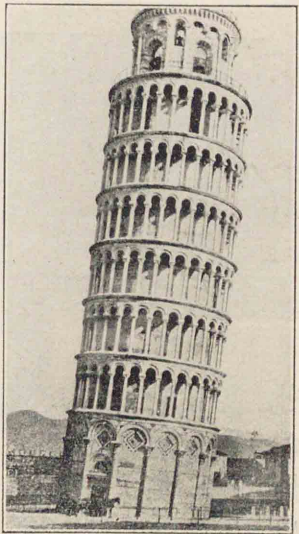
七、

ピサ

七、

ピサの北西にスベチア軍港あり

ピサの斜塔

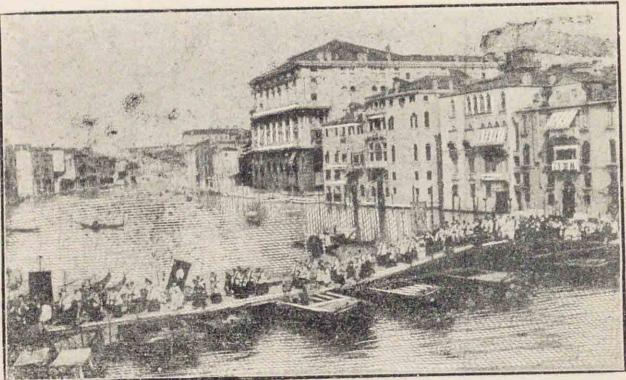


塔を以て知らる、同河を溯ればフロレンス市あり、美術・工藝の中心地に當り、リヴォルノは之が外港の位置を占め、運河によりて連絡せらる。ジェノヴァは同名の灣頭に位し、ロンブスの生地にして、貿易業の盛大なる他に比なく、特にシンプロン隧道の開通以來、市況佛蘭西のマルセイユを凌がんとす。

ヴェネチアはアドリア海の要津にして、市街七十有餘の島上に立ち、水上街路をなし、往來は一に小舟(ゴンドラ)によ

新版外國中

ヴェネチア



ヨ兩市あり、先年大地震によりて破壊せられたり。パレルモはメッシナと共にシチリア島の首邑なり。

沿革 伊太利は古代羅馬帝國の本國にして、文化風を開

新版外國中

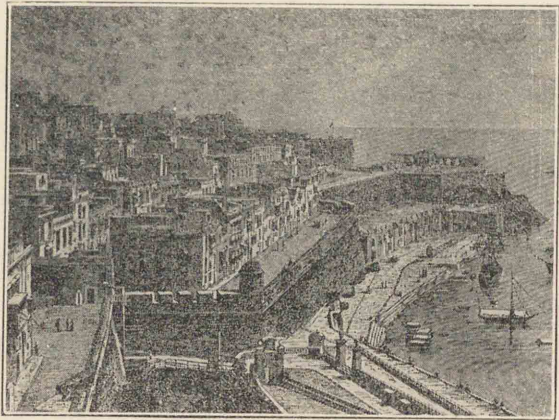
け、其の名聲史上に輝きたり、同帝國滅亡後は久しく分裂の有様なりしが、凡そ五十年前サルデニア王國興り、これを統一して伊太利王國を建設し、爾來國運進歩して世界強國の一となるに至れり。近時土耳其と戦ひて亞弗利加のトリ

ポリ及びシレナイカを獲得せり。
我が伊達政宗の支倉六郎右衛門等を羅馬法王宮に遣はせるは歴史上明かなる所なり。

サンマリノ
San Marino

伊太利半島の中部に在り、面積四方里人口一萬に過ぎざる小共和國なり

タ ッ レ ヲ ヅ



マルタ
Malta

シチリア島の南方にありて、軍事上地中海の心臓と稱せらる。附近のゴゾ島と共に英吉利の領土にして、其のヴァレッタは、同國地中海艦隊の根據地なり。

バルカン半島
Balkan pen.

地文誌

バルカン半島は歐羅巴洲の南東に在りて、地中海と黒海との間に突出し、東方小亞細亞半島に對す。アルプ山系の餘脈此の地に通ず、其の一なるトランシルヴァニアアルプ山脈は、北より來り、東走してバルカン山脈となり、ドナウの平野を包み、一は北西方より來り南走してピンダス山脈と

なり、支脈域内に連互し、一般に山地多く、地勢頗る錯雑せり、ドナウ河流域を貫流し、大三角洲を作りて、黒海に注ぐ。海岸は極めて屈曲に富み、無数の島嶼は南東の海岸に羅列し、多島海の稱ありて、風光絶佳なり。氣候は北部は寒暑の差烈しく、南部沿海及び島嶼部は溫和なり。

人文誌

本半島はもと土耳其の領土なりしが、現今は七箇國に分れ、人種宗教を異にし、擾亂屢起り、歐洲近世外交史上最も有名なる地方なり。今や大動亂一度鎮定せりと雖も、セルヴキアと奥地利、洪牙利との爭議は、尙獨露、英、佛、日、伊、土等の大戦亂を惹起し、未だ平和の曙光を見る能はず。住民の主なものは、スラブ種、土耳其種、希臘種等にして、生業、交通、教育

新版外國中

新版外國中

の程度は、歐洲中他の諸國に比して大に劣れり。

希臘 (Hellas)

面積約七千九百方里
人口約四百四十萬

地文誌

ギリシアとは歐米諸國の一般に此の國を呼ぶ名なれども、自らヘラスと稱す、其の位置イオニア海と、エーゲ海との間に挟まり、コリント灣によりて南北に分る、海岸の屈曲他に比なく島嶼亦多し。氣候溫和なり。

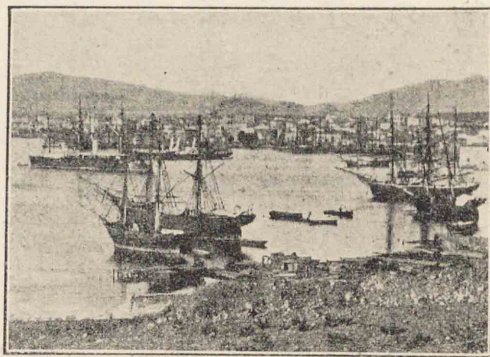
人文誌

住民は希臘種に屬し、外國に移住せるもの多く、特に地中海沿岸東半部の商權を掌握せり。住民は農を主生業とし、物産には乾葡萄、橄欖等あり。又北方マケドニア地方よりは有名なる土耳其煙草を産す。本半島諸國中唯一の我が條約國なり。此の國は古代文化の淵源地にして、文物古跡の存するもの甚だ多し。

クレテ・エウボ
イア・キクラデ
ス・サントリン
等は著名の島嶼
なり。

都邑人口
アテネ
サロニカ
ビレウス
一七
一七
七

ア テ ネ



地方誌 アテネはコリントの北
Athens (Athens)
 東方に位し、此の國の首府にして上
 古隆盛を極めたりし地なり。ピレ
 ウスを其の門戸となす。コリント
 は同名の地峽部に在りて、運河地峽
 を横ぎり、船舶
 をして半島迂
 廻の不便を避

けしむ。サロニキは良港にして煙草
Saloniki (Salonica)
 を輸出す。

沿革 此の國は二千五百年の昔、文
 化隆盛の域に達し、以て歐洲の先進國
 たりしが、其の後土耳其領となり、近年

コ リ ソ ト



新版外國中

新版外國中

英露佛の後援により再び獨立せしも、日尙淺く、次で土耳其
 と戦ひて大敗せしにより、國力頗る疲蔽せしが、近時他のバ
 ルカン諸邦と共に土耳其を破り、大に領土を擴張せり。

土耳其

面積千七百方里
 人口約百九十萬

Turkey

地文誌 土耳其はオットマン帝國の一部にして、バルカ
Ottoman Empire
 ン半島の中部を占め、東方は黒海に面す。バルカン山脈の
 支脈北西方より來り、マリツツァ河は南流し、其の流域に小
Martiza
 平地横はる。

人文誌 土地概して肥沃にして穀類・葡萄・生絲・煙草・綿等
 を産す。住民は土耳其族を主とす。從來君主專制の國な
 りしが、近時立憲制を採用せり。嘗て希臘と戦ひ、大に勝ち
 しも、後モンテテグロ・ブルガリア・セルヴィア・希臘等と戦ひ

コンスタンチノ
ブルは往昔羅
馬帝國の首府な
り。

都邑人口
コンスタンチノ
ブル 一〇〇
萬人
アドリアノー
ブル 八

て大敗し、面積大に縮少せり。現今亦大戦中に在り。回教を國教とし、人民一般に之を信奉す。

地方誌

首府コンスタンチノブル

Constantinople

チノブルはボスポロス海峡に臨み、金角港を控へ、航路上の要路に當り、東方貿易上の要地なり。各國艦隊は此の海峡を通過せざる規定あり。アドリアノーブルは其の北西に當り、要塞の設け嚴にして、附近よりは薔薇油を産す。

ル プ ー ノ チ ン タ ス ン コ



新版外國中

新版外國中

ブルガリア

面積七千五百方里
人口四百四十萬

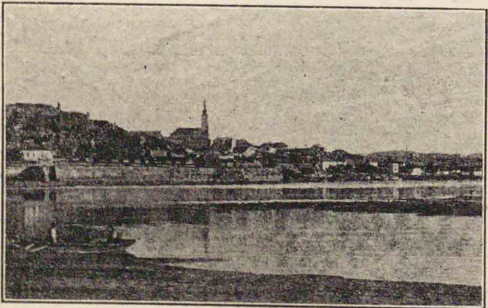
土耳其の北方に位し、半獨立國なりしが、南方の東ルメリアを併せ、一九〇九年遂に獨立するに至れり。バルカン山脈東西に走り、北半部はドナウ河平野の一部を爲し、又南にマリツツア河岸の平野あり。國民農を主生業とし、小麦、薔薇油を産す、牧畜行はれ、林産、養蠶亦盛なり。首府をソフキアと稱す、國の西部に位し、ドナウ河の支流に沿ふ。

セルヴキア

面積五千九百方里
人口約四百六十萬

ドナウ河の南岸に沿へる小國にし

ド ー ラ グ ル ベ



ソフキア
人口 一〇萬

ベルグラード
人口 九萬人

て、地形山地多く、僅かにドナウ河の本流及び其の支流の沿岸に平地を存し、麥類、玉蜀黍を産す。首府をベルグラードと稱す、ドナウ河の畔に位す。

Belgrade

モンテネグロ

面積九百三十方里
人口約四十萬

Montenegro

山國民の勇武は此の國民によりて發揮せられたり。
チエチニエの人口 四千人

セルヴェキアの南西に位し、南方少しくアドリア海に接す。地勢山地多く、蕞爾たる小國なれども、國民勇悍にして婦女尙國難に殉する美風あり。近時土耳其との戰亂に特に其の勇名を著せり。墺地利、洪牙利及び露西亞の保護を受く、首府をチエチニエと稱す。國の西方に位す。

Cetinje

ロマニア

面積約九千方里
人口約七百六十萬

Romania

ブルガリアの北方に位し、トランシルヴァニアアルプ山

新版外國中

新版外國中

人アニーマロ



脈北境の西半部を限り、全土ドナウ河の平野に位す。同河の下流は低濕地甚だ多けれども、其



都邑人口
アハレスト三四萬人
ジャシー七八
ガラツツ七

の他の地は土地肥沃にして農産多く、主として麥類を産し、又牧畜盛なり。ドナウ河を溯れば國境に近く鐵門の急流あり。鐵門以下の下流は伯林會議によりて國際河となり、ガラツツに監督委員を置く。首府をブハレストと稱す、國の南方に位しドナウ河の支流に沿

Bucharest

Galatz

Iron Gate

ル 行

ルアーブル.....	Le Havre	70
ルアン.....	Rouen.....	69
ルクセムブルグ..... 歴山堡	Luxemburg	60, 63
ルツェルン.....	Luzern.....	51
ルツェルン湖.....		51
ルレオ.....	Luleo	28

レ 行

レヴァル.....	Reval.....	20
レギョ.....	Regio.....	97
レマン湖.....	Leman (Geneva) ..	52, 54
レンベルヒ.....	Lemberg.....	48

ロ 行

ロアール河.....	Loire.....	65
露西亞.....	Russia.....	11, 14-23
ロヅ.....	Rodz.....	22
ロツホ.....	Loch.....	74
ロッテルダム.....	Rotterdam.....	58, 59
ロヌ河.....	Rhone.....	4, 51, 52, 65
ローマ..... 羅馬	Roma (Rome).....	93, 95
ロマニア..... 羅馬尼	Roumania.....	4, 44, 107
ロモンド湖.....	Lomoud.....	5
ロンドン..... 倫敦	London.....	80-81, 82
ロンバルデー平原.....	Lombardy.....	92, 94, 97
ロフオーテン諸島.....	Lofoden Is.....	37

ワ 行

ワイト島.....	Wight.....	74
ワテルロー.....	Waterloo.....	62
ワルシャワ.....	Warszawa (Warsaw) ..	22

ツランの人口
五千人

新 地 理 外 國 中 巻 終

ふ。

アルバニア
Albania

面積約千九百方里

アドリア海に面し、北より東はモンテネグロ・セルヴィア及び希臘に境す、近時バルカン諸邦對土耳其戰役の結果、獨立せるものなり、ツラソを首府とす。スクタリは首要の港なり。

Durrazzo

Scutari

マッテルホルン	Matterhorn	50
マドリッド	Madrid	88
マニツチ	Manytch	1
マリツツァ河	Maritza	103, 105
マルセイユ	馬耳塞 Marselles	72
マルタ	Malta	93
マルモラ海	Sea of Marmora	103
マンチェスター	Manchester	79, 80, 83

ミ 行

ミッドルสบラー	Middlesborough	84
ミュンヘン	München, Munich	40
ミラノ	Milan, Milano	97

メ 行

メツ	Metz	40
メーラル湖	Mëlar	28
メッシナ	Messina	97
メッシナ海峡		92

モ 行

蒙古人種	Mongolians	10
モスクヴァ	Moskva (Moscow)	18, 30
モナコ	Monaco	11, 72
モルスコイ運河	Morskoi Canal	20
モンスニール隧道	Mont Cenis Tunnel	97
モンテネグロ	Montenegro	103, 105
モンテローザ	Monte Rosa	50
モンブラン	Mont Blanc	2, 65

ユ 行

ユダヤ人	猶太人 Jews	10, 16
ユトランド半島	Jutland Pen.	30, 37

ユングフラウ山	Jungfrau	9, 50
ユラ山脈	Jura Mts.	50

ヨ 行

歐羅巴洲	Europe	10-108
歐羅巴人	Europeans	9

ラ 行

ライキアヴェク	Reikjavik	32
ライプチヒ	Leipzig	38
ライン	Rhine (Rhein)	4, 33, 38, 51, 56
ラテン族	Latins	9, 10, 61, 66, 93
ラップ人	Laps	16
ラドガ湖	Ladga	5
ラプランド	Lapland	3
ラーランド島	Laaland	30

リ 行

リヴァプール	Liverpool	79, 83
リヴォルノ	Livorno	96
リュベック	Lübeck	39
リエージュ	Liège (Lüttich)	63
リーズ	Leeds	83
リール	Lille	73
リガ	Riga	20
リギ山	Rigi	50
リスボン	Lisbon	90
リバウ	Libau	20
リヒテンシュタイン	Lichtenstein	11, 49
リヨン	里昂 Lyon	49, 70
リヨン灣	Lion G.	6, 66

ヒ 行

ピサ	Pisa	96
ビスカヤ灣	Bay of Biscay	6, 66, 87
ピュイ火山	Pui	65
ビルバオ	Bilbao	88
ピルセン	Pilsen	48
ピレネー山脈	Pyénéé	3, 64, 66, 86
ピングス山脈	Pindus Mts.	99, 100
ピレウス	Pireaus	102

フ 行

フェル諸島	Färör Is.	74
ブカレスト	Bukharest	107
ブダペスト	Budapest	48
ブラーグ	Prague (Prag)	48
佛蘭西	France	11, 64-72
フランツヨセフランド	Franz Josephland	7
ブリストル	Bristol	82
ブリタニー半島	Brytany (Bretagne)	6, 66, 70
ブリンヂシ	Brindisi	97
ブルゼミズル	Przemasl	48
ブルガリア	勃爾瓦利 Bulgaria	103, 105
ブルッセル	Brussels	62
ブレスト	Brest	71
ブレスラウ	Breslaw	39
ブレーメルハーフェン	Bremerhaven	41
ブレーメン	Bremen	37, 41
ブレンネル越	Brenner Pass	47
普魯西	Prussia (Preussen)	35, 38
フロレンス	Florence (Firenze)	96

ヘ 行

ヘクラ	Hekla	32
-----	-------	----

ペチョラ	Petchora	34
ペトログラード	Petrograd	18, 19
ヘブライズ	Hebrides	74
ヘラス	希臘 Hellas (Greece)	101-103
ペルム	Perm	22
ベルギー	Belgium	13, 59, 60-63
ベルグラード	Belgrade	106
ヘルクラネウム	Herculaneum	96
ベルゲン	Bergen	29
ヘルシングフォルス	Helsingfors	20
ベルフオスト	Belfast	84
ベルリン	伯林 Berlin	38

ホ 行

ポI河	Po	4, 52, 92, 94
ポーツマス	Portsmouth	82
ボーデン湖	Bodensee (Lake of Constance)	51, 52
北海	North Sea	7, 37, 55
北氷洋	Arctic Ocean	1, 7
ボスニア	Gulf of Bothnia	28
ボヘミア	Bohemia	83, 86
ポーランド	Poland	22
ポラ	Pola	43
ポルドー	Bordeaux	71
ホルトガル	葡萄牙 Portugal	11, 90-91
ホンガリア	洪牙利 Hungary	
ポンペイ	Pompeii	96

マ 行

マース河	Maas	60
メイン河	Main	33
マグデブルヒ	Magdeburg	38
マケドニア	Macedonia	101
マジャール種族	Magyars	10

ト 行

獨逸.....	Deutschland (Germany)12, 32, -42, 60
獨逸聯邦.....	German Confederation	35
ドイロ河.....	Douro86
ドヴナ河.....	Dvina4, 14
ドナウ河.....	Donau (Danube)	..4, 33, 43-44 106, 107
ドナウ平野.....	„99, 105
ドニエステル河.....	Dniester44
ドーヴァー.....	Dover82
トラファルガル.....	Trafalgar89
トランシルヴァニアアルプ山脈.....	Transylvania alps2, 43, 44, 99, 107
トリエスト.....	Triest47
トリノ.....	Torino (Turin)97
トルコ.....	土耳其 Turkey103-104
トルコ種族.....	Turks10, 16,
ドルドーニュ.....	Dordogne71
ドレスデン.....	Dresden18
ドン河.....	Don4, 14

ナ 行

ナポリ.....	Napoli (Naples)	... 92, 95
ナポリ灣.....	„92, 95
ナルヴィク.....	Narvik29

ニ 行

ニコライエフ.....
ニジノブゴロド.....	Nijni-Novgorod18
ニース.....	Nice70
ニューカッスル.....	Newcastle83, 84
ニューシャテル.....	Newchatel52
ニュルンベルヒ.....	Nürnberg40

ネ 行

ネーデルランデン.....	Nederlanden (Natherland)55
ネーブルス.....	Naples92, 95
ネーブルス灣.....92, 95
ネヴ河.....	Neva19

ノ 行

ノルウエー.....	諾威 Norway (Norge)24-29
ノルマンチ半島.....	Normangy (Normandie)71

ハ 行

ハーグ.....	海牙 De Haag (The Hague)	58
白海.....	White Sea21
バスク人.....	Basques10, 66, 87
バチカン宮殿.....
バミンガム.....	Birmingham83
パリ.....	Paris69
ハル.....	Hull83
バルカン山脈.....	Balkan Mts,2, 43, 97, 90-107
バルカン半島.....6, 12,
バルセロナ.....	Barcelona88
ハルツ.....	Harz33
バルト海.....	Baltic Sea	3, 7, 19, 28, 37
バレアル諸島.....	Balearic Is,6
バヴリア.....	Bavaria (Bayern)	...32, 40
バヴリア臺地.....40
パレルモ.....	Palermo97
ハンブルヒ.....	漢堡 Hamburg37, 39
ハンメルフェスト.....	Hammerfest26, 29

シェフィールド	Sheffield	83
ジューペンビュルゲン	Siebenburgen	46
下ライン河	Lower Rhein	32
シェルト河	Scheldt	60, 62
シェルブール	Cherbourg	71
シチリア	Sicilia (Sicily)	6, 91, 97
ジブラルタル	Gibraltar	89-90
ジブラルタル海峡	Strait of Gibraltar	6, 89
ジロンド	Girond	71
シンプロン陸道	Simplon Tunnel	54, 97

ス 行

スウェーデン	瑞典	Sweden, (Sverige)	24-29
スイス	瑞西	Suisse (Switzerland)	50-55
スカゲルラツク海峡	Skager Rak		7, 29
スカンデナヴィア山脈	Scandinavian Mts.		37
スカンデナヴィア半島	„ Pen.	3, 5, 7, 24	
スクタリ	Seutari		108
スコットランド	蘇格蘭	Scotland	5, 73, 74, 30, 84
スツッドガルト	Stuttgart		40
ステッテン	Stettin		39
ストックホルム	Stockholm		28
ストラスブルヒ	Strassburg		40, 41
ストロムボリ島	Stromboli		92
ストロンボリ火山			92
スピツベルゲン群島	Spitzbergen		7
スプリー河	Spree		38
スペイン	西班牙	Spain	87-89
スペチア	Spezia		96
スラブ種族	Slavs		9,
ズンド海峡	Sund (Sound)		30

セ 行

セイヌ河	Seine	4, 65
------	-------	-------

セヴーン河	Severn	74, 82, 83
セバストポール	Sebastopol	22
セルヰキア	塞爾維	Servia 103, 105
セントペテロ寺	Saint Peter's	95
セントエチエンヌ	St. Étienne	70

ソ 行

ゾイデル海	Zuider Zee	58
ソフィア	Sofia	105

タ 行

大西洋	Atlantic Ocean	6, 64
大ブリテン島	大不列顛	Great Britain 6, 73, 74, 75
ダーダネル海峡	Dardanelles	6
ダブリン	Dublin	84
タホ河	Tagus (Tajo)	86, 90
タラント灣	Taranto	91
ダンケルク	Dunkerque	70,

チ 行

地中海	Mediterranean Sea	1, 64
チナルアルプ山脈	Dinaric Alps	2, 43
チベル河	Tiber	92
チャンネル群島	Channel Its	74
チュートン種族	Teutons	9, 33, 61, 66, 75
チューリヒ	Zürich	54
チューリヒ湖	„	52
チューリンゲン	Thuringerwald	33
チェチニエ	Cetiuye	106

ツ 行

ツロン	Toulon	70
ツラツ	Durazzo	108

ガルヘビグ山	Galdhöppig	24
カルルスバード	Karlsbad	48
カレ	Calais	70
カレドニア運河	Caledonian Canal	80
ガロンヌ河	Garonne	71
カンタブリアン山脈	Cantabrian Mts.	3, 86

キ行

キエフ	Kiev	22
キオレン山脈	Kiolen Mts.	24
キクラデス諸島	Kyklades	105
峡江	Fjord	
ギリシア	希臘 Greece, (Hellas)	101-103
キール	Kiel	35, 37, 39
キール運河	Kaiser Wilhelm Canal	39
キルナヴラ	Kirnavaara	27

ク行

グァダルキヴル河	Guadalquivir	86, 87
グァチアナ河	Guadiana	86
グラスゴー	Glasgow	84
グラナダ	Granada	89
クリスチアニア	Christiania	29
グリニチ	綠威 Greenwich	82
クリム半島	Kriim (Kriimea)	6, 22
クレテ島	Krete (Candia)	101
クレフエルト	Crefeld	40
クロンスタット	Kronstadt	19, 26
グレートブリテン島	Great Britain	6, 73, 74

ケ行

ゲテボルグ	Göteborg	28
ゲリヴラ	Gellivara	27

ケルト種族	Celts	10, 66, 75
ケルン	Köln (Cologne)	40
ゲント	Ghent	63
ケンブリッヂ	劍橋 Cambridge	82

コ行

ゴゾ	Gozo	99
コトリン	Kotlin	19
黒海	Black Sea	22
黒土地方		15
コーペンハーゲン	Copenhagen	31
コリント地峽	Isthmus of Corinth	101, 102
コルシカ島	古爾西 Corsica	6, 66
コンスタンス湖	L. of Constance	51, 52
コンスタンチノープル君士丹丁堡	Constantinople	104

サ行

サクソニア	索遜 Saxony (Sachsen)	38
サザムプトン	Sauthampton	82
サルデニア島	Sardinia	6, 91
サロニキ	Saloniki (Salonika)	102
サンゴタルド越	Pass of the San Gottard, (Saint Gotthard.)	97
サントリン	Santorin	101
サンマリノ	San Marino	11, 98

シ行

ジュネウヴ(ジュネーブ)	Geneva (Genève, Léman)	52, 54, 83
ジェノア湖(ジェノヴァ)	Genova (Genoa)	6, 91, 96
シェットランド群島	Shetland	74
シエラネヴダ山脈	Sierra Nevada Mts.	86
ジランド島	Sealand	30

イスパニア人.....	1
伊太利.....	Italia (Italy).....11, 91-98
伊太利半島.....	6,
伊太利人.....	10
イベリア半島.....	Iberian Pen.6, 86-91
イングランド.....	England.....73, 80
インスブルック.....	Insbruck.....47

ウ行

ウエッテル湖.....	Wetter.....28
ウエーテル湖.....	Wener24, 28
ヴェネチア灣.....	Venezia (Venis) Bay91, 96
ウエーゼル河.....	Weser33,
ウエールス.....	威勒士.....Wales73
ヴェスヴィオ火山.....	Vesuvius.....92, 95, 96
ヴェルサイユ.....	Versailles69
ウプサラ.....	Upsala.....28
ウラル山脈.....	Ural Mts.1,
ウラル河.....	1,
ウルトンベルヒ.....	Württemberg40
ヴァルダイ丘陵.....	Valday Hills14
ヴァレット.....	Valetta99
ヴィスツラ河.....	Vistura33, 44
ウキルヘルムスハーウエン.....	Wilhelmshaven35, 41
ヴォルガ河.....	Volga4, 14
ヴァチカン(宮殿).....	Vatican Palace95
ヴァレンシア.....	Valencia88

エ行

エウボイア島.....	Euboa101
エーゲ海.....	Aegean Sea101
エカテリンブルグ.....	Ekaterinburg.....22
エゲール.....	Eger48
エディンバラ.....	Edinburgh84

エッセン.....	Essen40
エッフェル塔.....	Eiffel Tower.....69
エトナ火山.....	Etna92
エブロー河.....	Ebro86
エルザス、ロートリンゲン.....	Elsass Lothringen (Alsace-Lorraine).....35, 41
エルツ山脈.....	Erz Mts.32, 46
エルベ河.....	Elbe4, 33, 44

オ行

オーヴェルニュ.....	Auvergne.....65
奥地利.....	Austria45, 47
奥地利洪牙利.....	Austro-Hungary.....11, 42-49
オーデル河.....	Odel.....4, 39
オックスフォード.....	牛津.....Oxford81
オデッサ.....	Odessa18, 20
オネガ湖.....	Onega.....5
オポルト.....	Oporto91
オランダ(ネーデルランド).....	Holland (Nedellanden, Netherland),.....55-59
オルレアン.....	Orleans70
オレンブルグ.....	Orenburg.....22

カ行

カイゼルウキルヘルム運河.....	Kaiser Wilhelm Canal39
カスピ海(裏海).....	Caspian Sea1,
カヂス.....	Cadiz88
カヂフ.....	Cardiff.....82
カテガット海峡.....	Kattegat7, 28
カラブリア.....	Calabria92
ガリチア.....	Galizia43, 48
カルスト.....	Karst44
カルパチア山脈.....	Carpathian Mts. 2, 42, 46

新地理外國

中卷索引

ア行

アール河	Aar	51, 54
アイスランド	氷洲 Iceland	7, 31
アイルランド	愛耳蘭 Ireland	6, 73, 74, 84
亞細亞人種(蒙古人種)	Asians	9, 10
アストラハン	Astrahan	22
アゾフ海	Sea of Azov	6
アテネ	雅典 Arhenai (Athens)	102
アドリア海	Adriatic Sea	6, 42, 43, 91
アペニン山脈	Apennines	2, 92
アムステルダム	Amsterdam	58
アルゼシラス灣	Algeciras Bay	89
アルノ	Arno	96
アルバニア種族	All anians	100
アルハンゲル	Archangel	21
アルハンブラ(宮殿)	Alhambra	89
アルプ山系	Alps	1, 5, 13, 65, 92
アンヴェルス	安土府 Anvers, (Antwerp)	61, 62
アングロサクソン	Anglosaxon	75
アンドラ	Andorra	11,

イ行

イオニア諸島	Ionian Is.	101
英吉利	Great Britain and Ireland	11, 13, 73-85
英吉利	海峽 English Channel	7, 82
英吉利	諸島 British Isles	
イストリア半島	Istria Pen.	47
イスパニア	西班牙 Hispania (España, Spain)	87-89

新版外國中索引

大大大大
正正正正
四四四四
年年年年
十十九九
月月月月
二二二二
十十十十
六三九六
日日日日

發行
訂正
再版
印刷

中學校用改正定價金四拾貳錢
新地理外國三冊
中巻定價金三拾八錢

著者

小林房太

檢印
林

印發者兼

小林竹雄

印刷所

文學社工場

大正四年十一月十三日
教育部檢定
中學地理教科書

複製許不

發兌

東京市神田區美土代町二丁目一番地
電話本局三五八七
振替貯金口座三八七

文學社

大正十四年十一月十三日
文部省檢定
中學地理教科書

大正十四年十一月十三日
發行
大正十四年十一月十三日
發行
大正十四年十一月十三日
發行
大正十四年十一月十三日
發行

不許複製

著者

小林房太

檢印
林

發行者兼

小林竹雄

印刷所

文學社工場

東京市神田區美土代町二丁目一番地
東京市本所區南二葉町三十七番地

發兌

東京市神田區美土代町二丁目一番地
電話本局三五八
振替貯金口座三八七

文學社

中學校用
新地理外國三冊
中卷定價金三拾八錢



文庫

15

555

広島大学図書

2000302555

