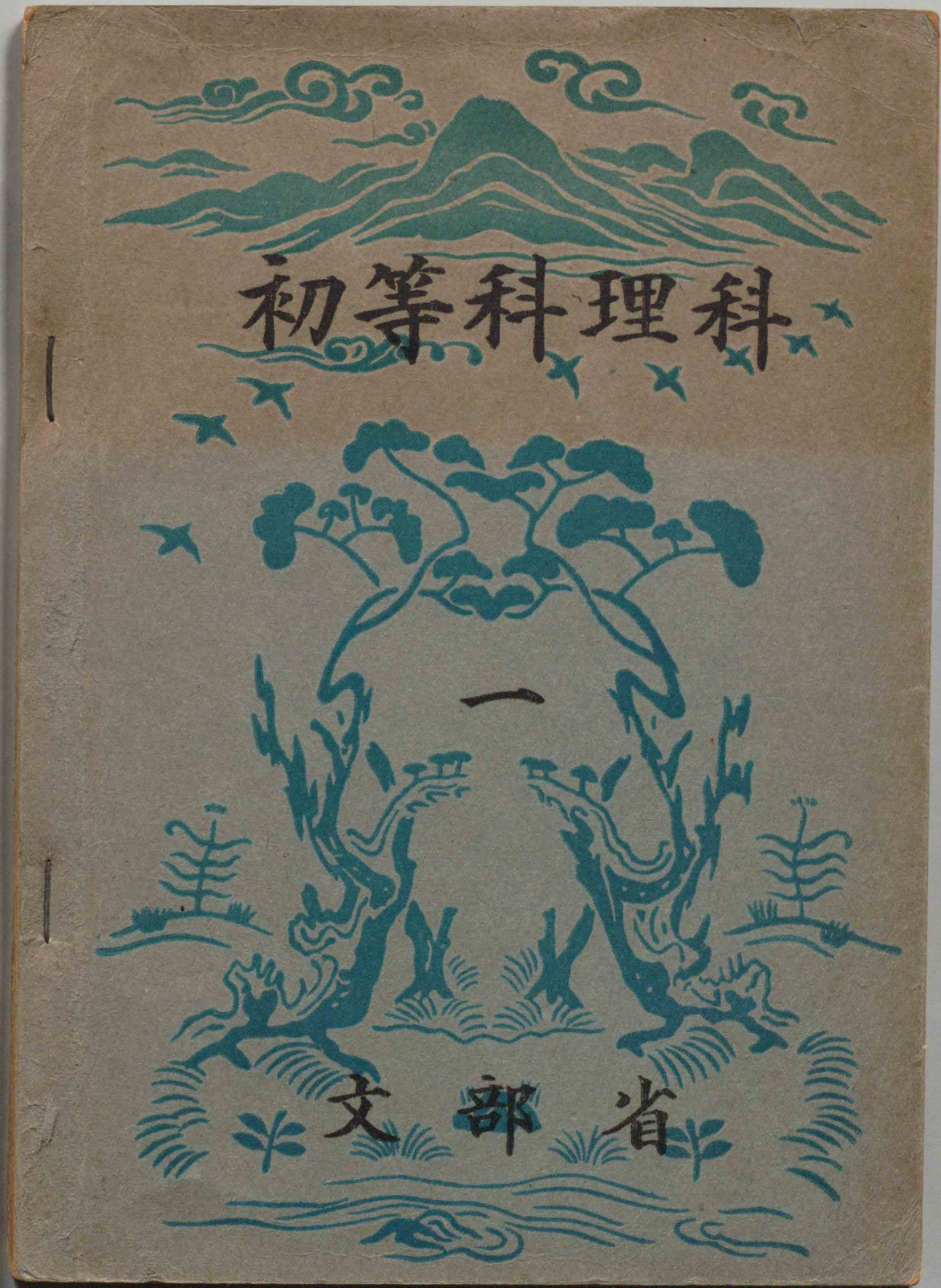
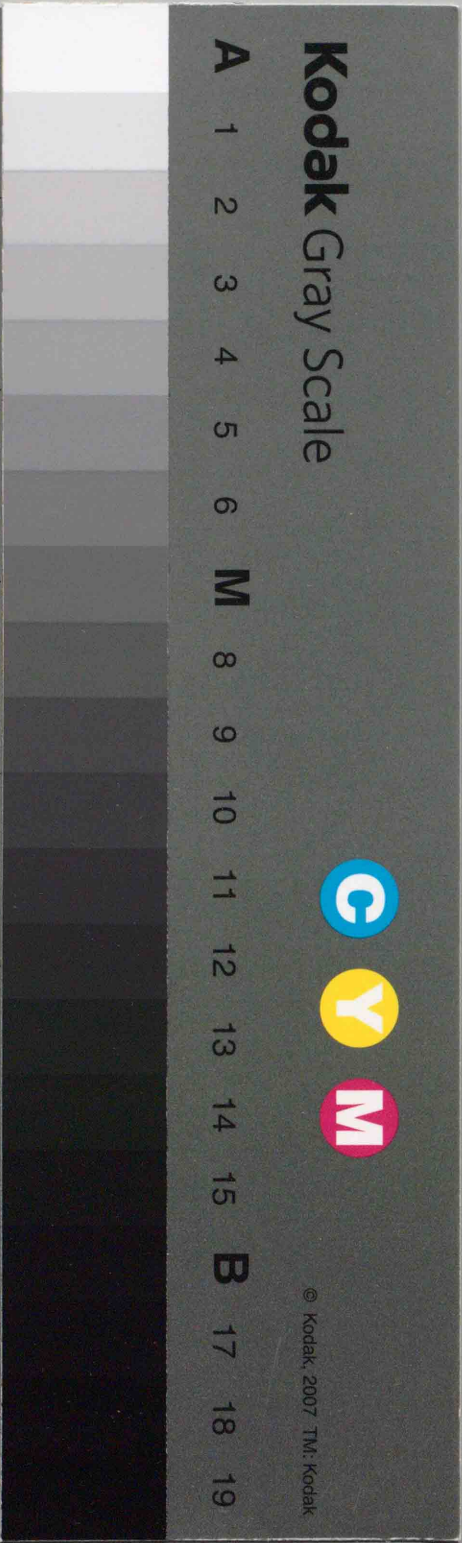
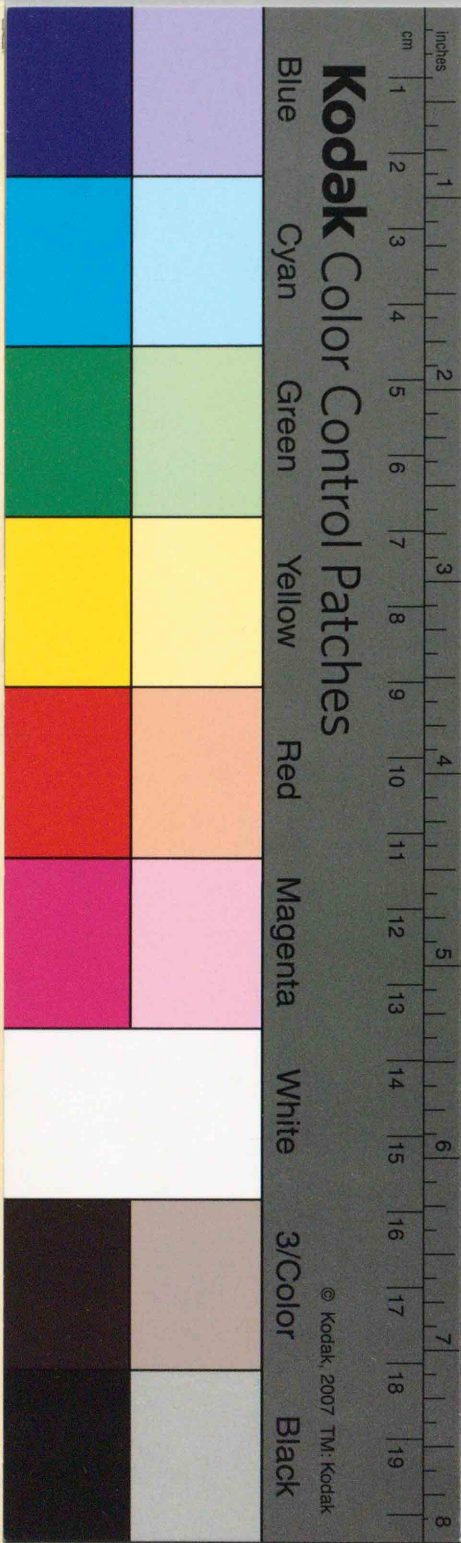


40261

教科書文庫

4
420.
33-1942
25000 28375

517.  
1942





理科科等初

一



登録番号	
28375	
分	37594
類	M

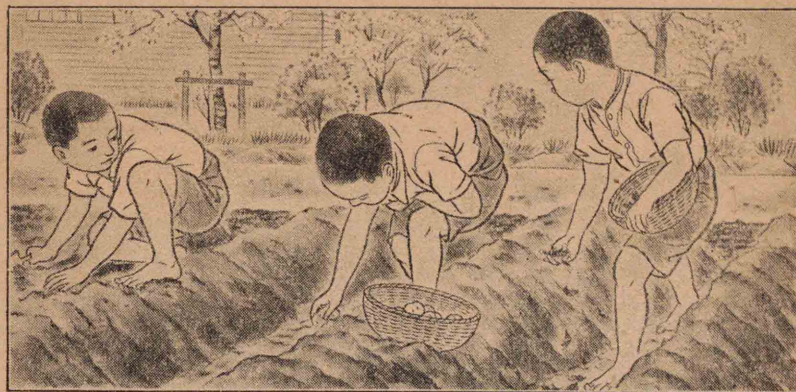
省 部 文



[モクログ]

1. イモノ植エツケ.....	1
2. 兎ノセワ .....	6
3. テフト青虫.....	11
4. モミマキ.....	17
5. 田ノ土 畠ノ土.....	20
6. 田ヤ畠ノ虫.....	23
7. 小川ノ貝.....	31
8. 田植.....	35
9. 森ノ中.....	40
10. クモ.....	44
11. イモホリ.....	47
12. デンワ遊ビ.....	53
13. 稲田.....	57
14. 紙ダマ鐵砲.....	60
15. 鳴ク虫.....	65
16. イモホリト種マキ.....	69
17. トリ入レ.....	74
18. デンプントリ.....	78
19. ウガヒ水.....	83
20. 渡リ鳥.....	89
21. オキアガリコボシ.....	93
22. 生き物ノ冬越シ.....	97
23. コンロト湯ワカシ.....	102
24. 春ノ天氣.....	109

1 イモノ植エツケ



畠ニジヤガイモヤサツマイモヲツ  
クリマセウ。

ジヤガイモモサツマイモモ,去年デ  
キタイモヲ植エテオクト,芽ガ出テ來  
マス。

○芽ハドコカラ出ルカ,シラベテミ  
ナサイ。

○細イ根ガツイテキルカドウカ,ヨ  
クシラベマセウ。



## 〔1〕 ジャガイモ 植エ

ジャガイモ ガヨク 育ツヤウニ、畝ヲタ  
ガヤシマセウ。

ミヅヲホリ、コヤシヲ入レテイモヲ  
植エマセウ。

○ミヅトミヅトノ間ハ、80cm グラ  
キ、ミヅノ深サハ 15cm グラキニ  
スルコト。

○イモハ 40cm グラキ間ヲアケテ、  
ミヅノ中ニオキ、土ヲカケルコト。  
大キナイモハ、切ツテ植エテモヨイ  
ノデス。コノ切り口ニ灰ヲツケテオ  
クト、クサルノガフセゲマス。

○二ツニ切ルトシテ、ドウ切ツタラ  
ヨイカ、考ヘテゴランナサイ。

植エタアトデハ、ヨク育ツヤウニセ  
ワヲシマセウ。

○芽ガタクサン出タラ、間引クコト。  
○トキドキ、コヤシヲヤツタリ土ヲ  
ヨセタリスルコト。

## 〔2〕 イロイロナイモ

ナガイモモダリヤモイモデフヤス  
コトガデキマス。

○芽ハドコニアルカ、シラベテゴラ  
ンナサイ。

サトイモヤクワキニツイテモ、芽ノ  
アルトコロヲシラベマセウ。



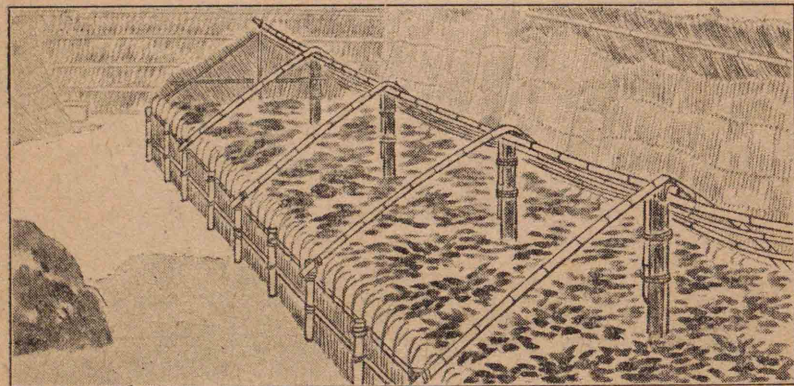


コレラノイモヲ少シヅツ植エテオ  
イテ、芽ノノビテイクヤウスヲ見ルコ  
トニシマセウ。

今マデシラベテ來タイモニハ、<sup>ツ</sup>養分  
ガタクサンタマツテキテ、ソノ養分デ  
芽ガ育チマス。

○ナガイモノ首ダケヲ切ツテ植エ  
テオイテ、ドンナ芽ヲ出スカ見ル  
コトニシマセウ。

### [3] サツマイモノ苗植エ



サツマイモハ、フ  
ツウ、苗床デ苗ヲ育  
テテカラ、畠ニ植エ  
マス。

サツマイモノ苗  
ガホドヨクノビタ  
ラ、植エルコトニシマセウ。

○少シコヤシヲ入レテ、植エルトコ  
ロヲツクリナサイ。

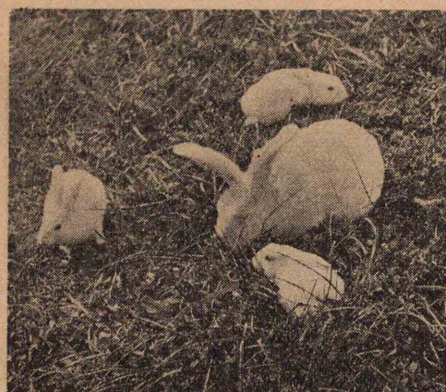
○ドレクラキヅツ間ヲアケテ植エ  
タラヨイデセウカ。

ヨク根ガツクヤウニ、セワヲシマセ  
ウ。





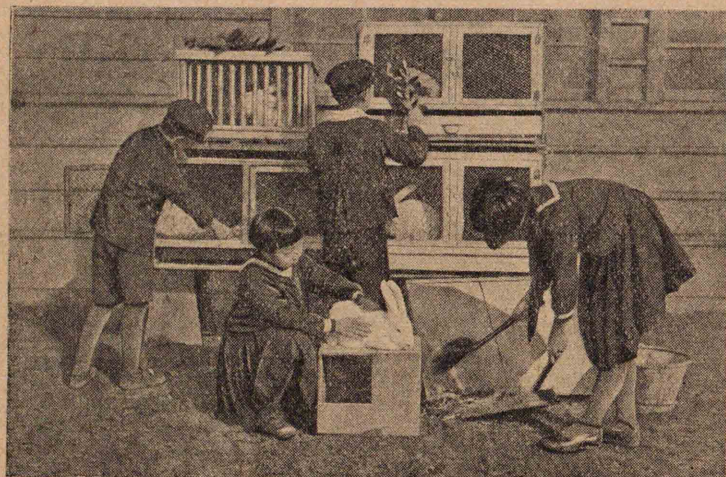
## 2 兎ノセワ



兎ノ重サハド  
レクラキアルデ  
セウカ。

○ドウシテハ  
カレバヨイ  
デセウカ。

コレカラ元氣デ育ツヤウニ、ヨクセ  
ワラシマセウ。



兎ノ箱ヲキレイニシマセウ。

○底ヲヨクサウデシマセウ。

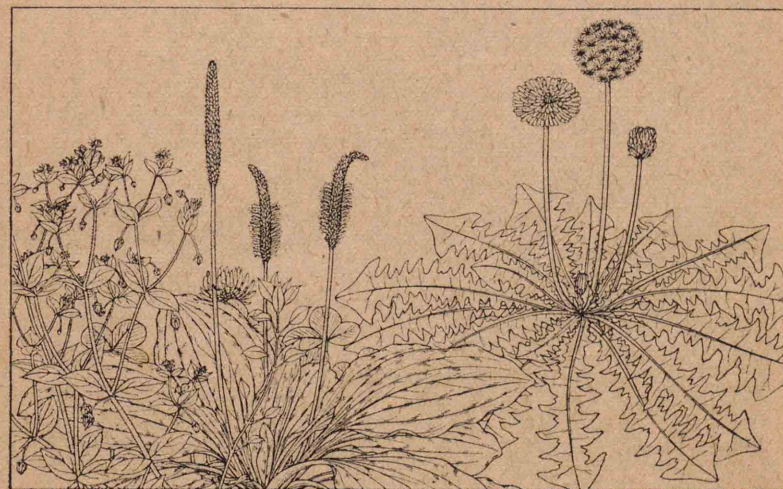
○出シタゴミハドウシタラヨイデ  
セウカ。

マハリモキレイニシマセウ。

犬ヤ猫ガハイリサウナスキマガナ  
イカ、シラベマセウ。

キレイニナツタラ、兎ニヤル草ヲト  
リニ行キマセウ。

○ドコヘ行ケバアルデセウカ。





トツテ來タ草ノ中ニ,兎ノキラヒナ  
ノガマジツテキナイカドウカ,ヨクシ  
ラベマセウ。

野原ニハドクニナル草ガイロイロ  
アルカラ氣ヲツケマセウ。



コレカラ一年ノ間,タウバンヲキメ  
テ,カハルガハル兎ノセワヲスルコト  
ニシマセウ。氣ノツイタコトハ日記  
ニツケテオキマセウ。

月 日 ( 曜 ) タウバン		
	セワシタコト	氣ヅイタコト
朝		
晝		
歸リ		

兎ハ腹ヲクダスコトガアリマス。  
ソノトキニハ,ゲンノシヨウコ ヤ セン  
ブリヲタベサセルト,タイテイナホリ  
マス。



人ニモ薬ニナル草ガタクサンアリ  
マス。ホツテ來テ、クワダンニ植エテ  
オキマセウ。



### 3 テフト青虫

#### [1] 畠ノテフ



コノゴロハ畠ニイロイロナ花ガ咲  
イテキテ、テフモタクサン飛ンデキマ  
ス。ミンナデ見ニ行キマセウ。

- 何ノ花ガ咲イテキマスカ。
- ドンナテフガ飛ンデキマスカ。
- テフハ花ニトマツテ、何ヲシテキ  
ルデセウカ。





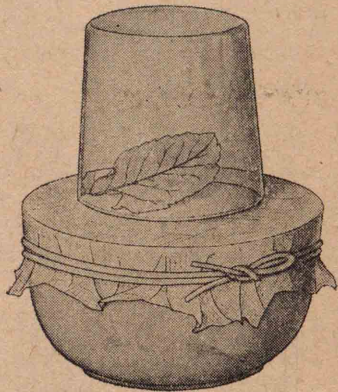
テフガトマツタ  
花ヤ葉ヲシラベテ  
ミマセウ。

○花ノ中ハドン  
ナニナツテキ  
ルカ、ヨク見ナ  
サイ。

○葉ニテフノ卵ガツイテキルノガ  
見ツカツタラ、持ツテ歸リマセウ。  
持ツテ歸ツタ葉ハ、シヲレナイヤウ  
ニシテオキマセウ。

○卵ガドウナルカ、  
毎日氣ヲツケテ  
見マセウ。

卵ガカヘツタラ、セ  
ワヲシテ飼ヒマセウ。



[2] 青虫トリ

青虫ヲトリニ行  
キマセウ。

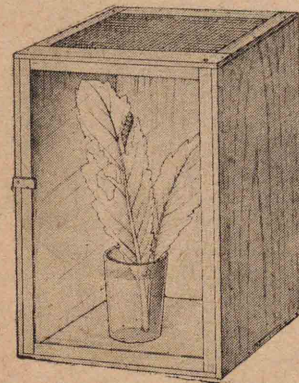
青虫ハナカナカ  
見ツケニクイモノ  
デス。葉ノ間ヤ地  
面ヲ、氣ヲツケテ見  
ナサイ。



○虫ノフンガ落ちテキナイカ、葉ガ  
虫ニタベラレテキナイカ、サガシ  
マセウ。

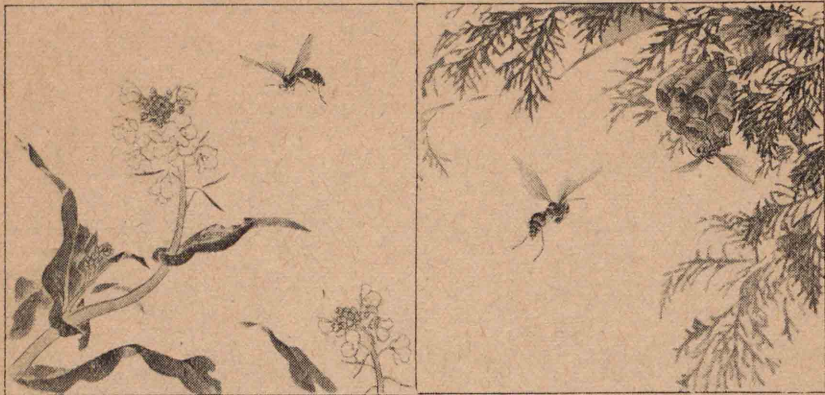
青虫ガ見ツカツタ  
ラ、持ツテ歸ツテ、飼ヒ  
マセウ。

○トキドキ新シイ  
葉ヲヤリマセウ。

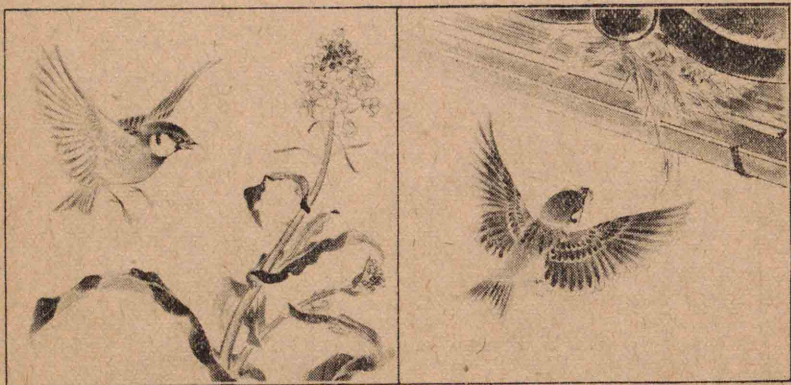




コノゴロ, 畠ニハ アシナガバチ ガヨク  
来マス。コノハチハ 青虫ヲツカマ  
ヘテ, 肉ダンゴ ニシテ 巢ヘ運ビマス。



スズメ モ青虫ヲクハヘテ, 巢ヘ運ビ  
マス。



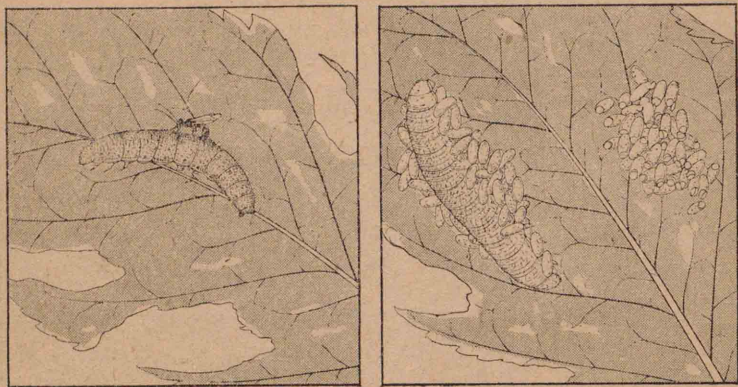
[3] 青虫カラテフマデ

飼ツテオイタ青虫ハドウナリマシ  
タカ。





- 青虫ハミンナサナギニナリマシ  
タカ。
- サナギハミンナテフニナリマシ  
タカ。
- 死ンダ青虫デ、何カ氣ノツイタコ  
トハアリマセンカ。



サナギカラ出タテフハ、寫生シテオ  
キマセウ。

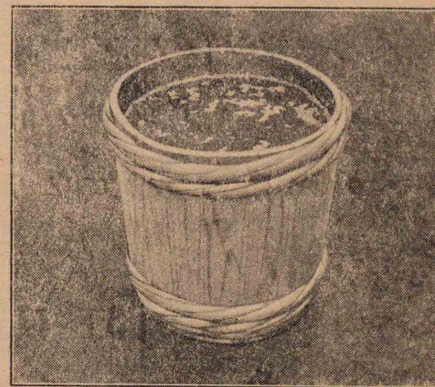
#### 4 モミマキ

米ハイチバン大切ナタベ物デス。  
モミヲマイテ稻ヲ育テマセウ。

##### [1] 種モミヒタシ

種モミハ水ニヒタシテオクト、苗代  
ニマイテカラ、早ク芽ヲ出シマス。

- モミヲ水ニ  
ヒタシタト  
キ、浮イタノ  
ハ取りノケ  
ナクテハナ  
リマセン。



ソレハドウイフワケデセウカ。

- ヒタシタ水ハ、イク日モハフツテ  
オクト、クサツテ來マスカラ、トキ



ドキカヘマセウ。

### [2] 苗代ツクリ

苗代ノ土ヲ淺クホリオコシテオキ、  
モミヲマク少シ前ニコヤシヲ入レ、水  
ヲカケテ、地ゴシラヘヲシマセウ。

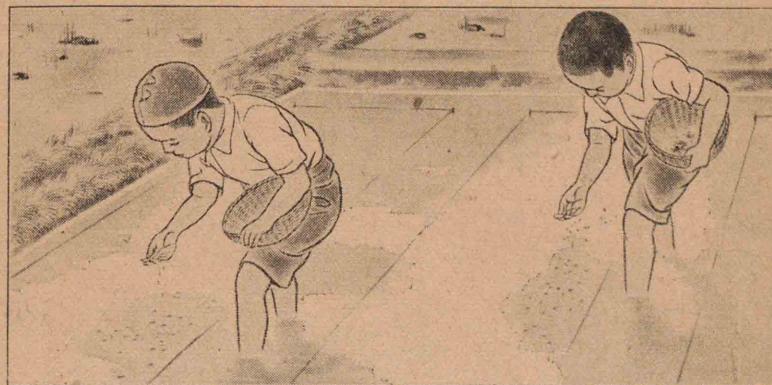
○土ヲ深くホルト、根ガ下ヘノビス  
ギテ、植エカヘルトキニ、苗ガトリ  
ニクイノデス。

ナハヲタンザク形ニ張ツテ、モミヲ  
マク場所ヲツクツテオキマセウ。

### [3] 種マキ

キレイニスダ苗代ニ、種モミヲマ  
キマセウ。

○種モミハタンザク形ノ中ヘムラ  
ノナイヤウニマキマス。



スズメガ苗代ニマイタモミヲタベ  
ニ來ルコトガアリマス。

○スズメガ來ルノヲフセグニハ、ド  
ウシタラヨイデセウカ。

苗代ニ草ガ生エタリ、虫ガ出テ來タ  
リシタラトリマセウ。

マイタモミノ分量<sup>リヤウ</sup>、モミヲヒタシタ  
日數、マイタ日、芽ノ出ハジメタ日、ソノ  
ホカ、氣ノツイタコトヲ書キトメテオ  
キマセウ。



## 5 田ノ土 畠ノ土

水ノスンデキル苗代ノ土ヲシラベ  
テミマセウ。

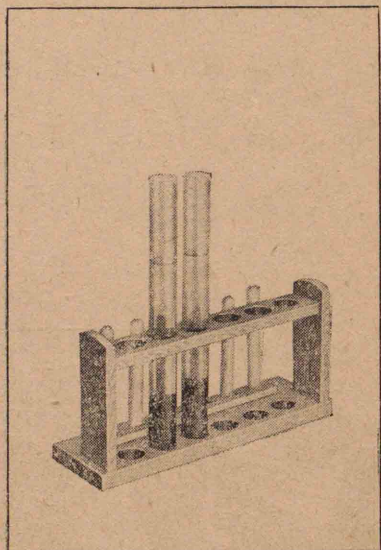
○畠ノ土トドウチガヒマスカ。

○表面ノ土ヲ少シ指先ニ取ツテ、コ  
スツテミナサイ。

○下ノ方ノ土トクラベテミナサイ。

ドンナコトガワ  
カリマシタカ。

ジツケン 田ノ土ヤ  
畠ノ土ヲ別々ノ試  
ケンクワン 験管ニ入レ、水ヲツ  
イデヨクフツテカ  
ラ、静カニ立テテオ  
ク。



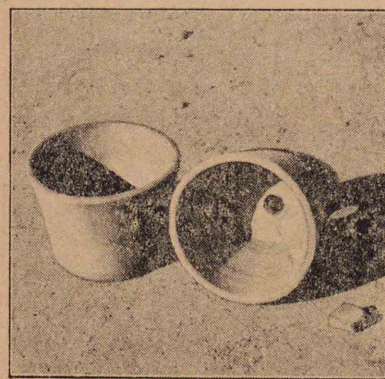
水ガスンダラ、試験管ノ底ニ土ノタ  
マツタヤウスヲ見ナサイ。

苗代ノ表面ノ土ト下ノ方ノ土トガ  
チガフワケガワカリマシタカ。

田ノ土、畠ノ土ハ、砂トネンドガマジ  
ツタモノデス。

タンポポノ根ヲ田ノ土、畠ノ土ヤ砂  
ナドニサシテ、芽ヲ出サセ、テミマセウ。

○田ノ土、畠ノ土、砂、ネンドヲ別々ノ  
植木鉢ニ入レマセウ。



○鉢ノ底ニアルア  
ナハ何ノタメデ  
セウカ。

○コノママ土ヲ入  
レテモヨイデセ  
ウカ。



タンポポノ根  
ヲ短ク切ツテ、植  
木鉢ノ土ニサシ  
ナサイ。



○ジヨロデ植  
木鉢ニタク  
サン水ヲヤ  
リナサイ。

○水ガ吸ヒコマレルヤウスヲ見ナ  
サイ。

○ドノ鉢ガヨク水ヲ吸ヒコミマス  
カ。

○吸ヒコミ方ノチガフワケヲ考ヘ  
ナサイ。

毎日水ヲヤツテ、芽ノ出ルヤウスヲ  
見マセウ。

## 6 田ヤ畠ノ虫

### [1] 苗代ノ虫



草ヤ木ガシゲツテ、虫ガタクサン出  
テ來ルコロニナリマシタ。苗代ニモ  
害ニナル虫ガキルカモシレマセン。  
トリニ行キマセウ。

田ヘハイツテ、苗ヲサツトナデテミ  
マセウ。

○ガガ飛ビ出シマシタカ。

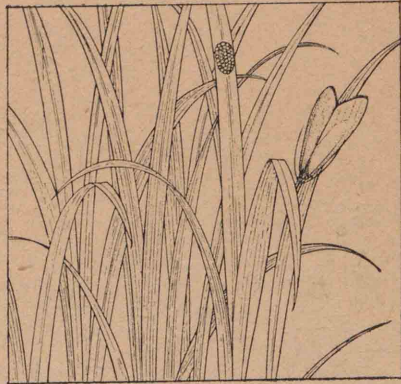
○飛ビ出シタガハドコヘ行クカ、  
ヨク見ナサイ。



葉ノ先ノ方ヲヨクシラベマセウ。

○卵ガ見ツカリ  
マシタカ。

コノ卵ハガガ  
ウミツケタモノデ、  
ヤガテズキムシト  
イフ小サナ虫ニナ



リマス。ズキムシハ稲ノズキヲタベ  
テ、稲ヲ枯ラシマス。ソレデ、ガモ卵モ  
今ノウチニトラナクテハナリマセン。  
ミンナデタクサントリマセウ。

○ガハドウシテトレバヨイデセウ。

一月二月 三月四月	五 月	六月 (苗代) (田植)

苗代ノソバノアカリノトコロヲノ  
ゾイテミマセウ。

○ドンナ虫ガ落ちテキマスカ。

スズメハ苗代ノガヲトリニ來マ  
ス。スズメハモミヲタベテ害ヲシマ  
スガ、ガヲトルカラ、タメニモナリマ  
ス。

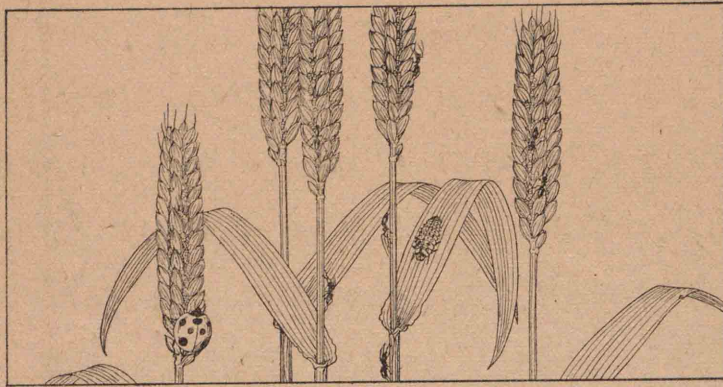
卵ノツイテキル葉ヲ持ツテ歸ツテ、  
ズキムシガ出ルカドウカ、見ルコトニ  
シマセウ。

コレカラモ氣ヲツケテキテ、ガヤ  
卵ヲトリマセウ。

七月	八月	九月 (トリ入レ)	十月	十一月 十二月



## 〔2〕 畠ノ虫



今度ハ麥畠へ行ツテミマセウ。

○アチラコチラニアリガ歩イテキル  
デセウカラ,ソノヤウスヲヨク  
見マセウ。

麥ノ穂ヲシラベテゴランナサイ。

○虫ノツイテキル穂ハアリマセン  
カ。

○ドンナ虫ガ來テキマスカ。

○虫ハドンナコトヲシテキマスカ。

アブラムシハ麥カラ汁ヲ吸ツテ育

チマス。

アリハアブラムシノカラダカラ出  
ルアマイ汁ヲ吸ヒマス。吸ツタ汁ハ  
巢へ歸ツテカラ,ハキ出シテ,ウチノモ  
ノノタベ物ニモシマス。

アブラムシハヨク動クコトガデキ  
マセンガ,アリガクハヘテ,ホカノ穂ニ  
ウツシテヤルコトモアリマス。

テナウムシハ親虫モ子虫モアブ  
ラムシヲタベマス。



モヤウノイロ  
イロチガツタテ  
テナウムシヤ,ソ  
ノ子虫ヤサナギ  
ヤ卵ヲ見ツケテ  
持ツテ歸リマセ  
ウ。





ジャガイモ畠へ行ツテミマセウ。

ジャガイモノ葉ニテンタウムシダマシガキナイカドウカ,サガシテミマセウ。

○テンタウムシトテンタウムシダマシトガ見ワケラレマスカ。

テンタウムシダマシハイモノ葉ヲタベテ,イタメルカラ,トリマセウ。子虫ヤサナギヤ卵ヲ見ツケテ,持ツテ歸リマセウ。

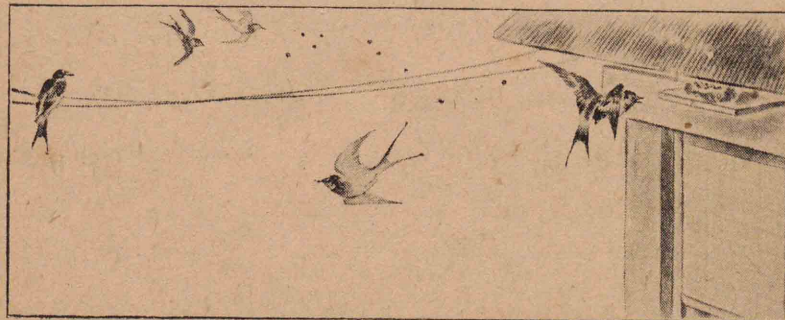
コノゴロハカマキリヤトンボガ出ハジメマス。

○ドンナコトヲシテキルカ,ヨク見マセウ。

トンボハ飛ビナガラ虫ヲトリマス。



ツバメモ飛ビナガラ虫ヲトルカラ,氣ヲツケテ見マセウ。





カマキリ ヤ トンボ ヤ ツバメ ハ、害ヲ  
スル虫ヲタベルカラ、トラナイコトニ  
シマセウ。



畠デトツテ來タイロイロナ虫ヲ虫  
カゴニ飼ツテオイテ、毎日ヤウスヲ見  
マセウ。

## 7 小川ノ貝

小川へ行ツテ、イロイロナ貝ヲトリ  
マセウ。

ドンナ道具ヲ持ツテ行ツタラヨイ  
デセウカ。



貝ハドンナトコロニキルデセウ。

○川ノ底ヲサガシテミナサイ。

○水草ノ間ヲサガシテミナサイ。

○棒クヒノマハリヲサガシテミナ  
サイ。



貝が見ツカッタラ、ソノヤウスヲヨク見マセウ。アタリノヤウスモヨク見テオキナサイ。

○貝が何ヲシテキルカ、ジツト見マセウ。

○ソツトサハツテミナサイ。

○歩イタアトヲ氣ヲツケテ見ナサイ。

○貝ハ砂地ニキマシタカ。泥地ニキマシタカ。マタハ、石ノ多イトコロニキマシタカ。

○ドンナ水草ノドンナトコロニキマシタカ。

○貝ノホカニ、ドンナ虫ヤ魚ガキマシタカ。

貝ヲトツテ、バケツニ入レマセウ。

○バケツノ中ノ貝ヲヨク見ナサイ。

○ドンナ形ノ貝ガトレマシタカ。

○ドンナ動キ方ヲシマスカ。

トツタ貝ハ持ツテ歸ツテ飼ヒマセウ。

○ドウシタ

ラナガク

飼ツテオ

ケルデセ

ウカ。

○貝ノホカ

ニ、ドンナモノヲイツシヨニ持ツ

テ歸ツタラヨイデセウカ。

○貝ハ水カラ出シテ持ツテ行ツテモナカナカ死ニマセン。ナゼデセウ。

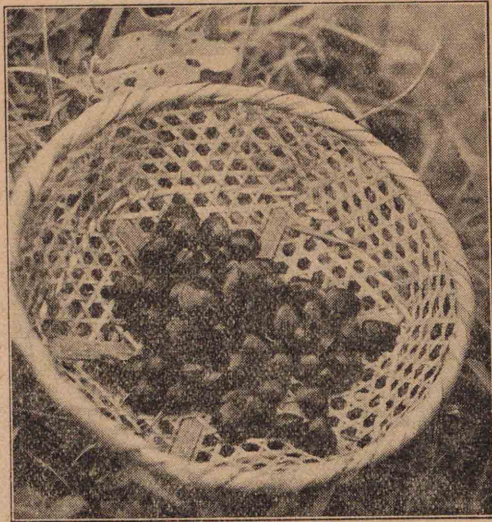
私タチハ、イロイロナ貝ヲタベテキマス。





○ドンナ貝ヲヨクタベマスカ。

シジミヤカ  
ラスガヒハカ  
ナダラヒニ入  
レテ、水ヲ浅ク  
シテオイテ、貝  
ガ水ヲフキ出  
スヤウスヲ見  
マセウ。

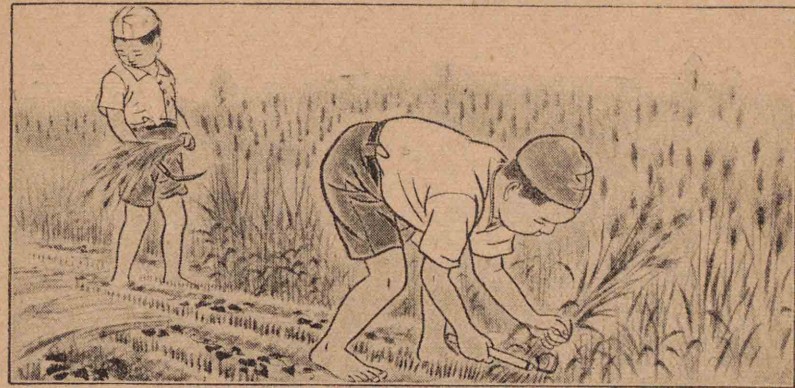


川デトツタ貝ニツイテ、次ノヤウナ  
表ヲツクツテオキマセウ。

貝ノキタ場所	貝ノ名	氣ヅイタコト

## 8 田 植

[1] 麥ノトリ入レ



イチメンニ黄色ニナツタ麥畠へ行  
ツテ、麥ノヤウスヲ見マセウ。

ヨクミノツタカドウカ、シラベマセ  
ウ。麥ツブヲ取ツテゴランナサイ。

○麥ガミノツテキルコトハ、穂ガモ  
トマデ黄色ニナツテキルコトデ  
ワカリマス。ソノトキニハ、麥ツ  
ブガカタクナツテキマス。



○マダ,ミノラナイ麥ガアルカドウ  
カ,シラベナサイ。

大麥ト小麥ヲ見ワケルコトガデキ  
マスカ。

コノゴロハヨク雨ガ降リマス。ナ  
ガ雨ニアフト,麥ハ地面ニ倒レテクサ  
ツタリ,芽ヲ出シタリシテシマヒマス。  
ソレデ,ミノツタラ急イデトリ入レナ  
クテハナリマセン。

麥ヲ刈リトツテムシロノ上ニヒロ  
ゲ,棒デタタキマセウ。

- 麥ノツブノ皮ガハナレマシタカ。
- ツブダケヲヨリワケルニハ,ドウ  
シタラヨイデセウカ。

## [2] 代カキ

田植ノ前ニハ,田ヲホリオコシテコ

ヤシヲ入レ,水ヲカケテ,土ヲヨクカキ  
マハシテオカナクテハナリマセン。

○ソレハドウイフワケデセウカ。

○田ニ水ヲ入レルタメニ,ドンナク  
フウガサレテキマスカ。

ミンナデ代カキヲシマセウ。

○ドンナフウニシタラヨイデセウ  
カ。

○農家デハドンナフウニシマスカ。





## 〔3〕 田 植



代カキヲシタ田ニ苗ヲ植エマセウ。

マツ、苗代ノ苗ヲ取りマセウ。

○根ノ張リグアヒニ氣ヲツケルコト。

○苗ヲイタメナイヤウニ抜き取り、水ノ中デ振ツテ土ヲ落スコト。

○苗ヲ一ツカミツツワラデシバルコト。

次ニ、代カキヲシタ田ニ、苗ヲキソク

正シク植エマセウ。

キソク正シク植エテオクト、ムラナク日ガアタリ、風通シモヨク、草取りヤ虫取りナドノ手入レニモベンリデス。

○キソク正シク植エルニハ、ドウスレバヨイデセウカ。

田ノ半分ニハ、苗ヲ三本ヅツカタメテ植エ、残りノ半分ニハ、一本ヅツ植エ

テ、莖ノ數ノフエルヤウスヲシラベルコトニシマセウ。

根ガツイタラ、トキドキ草取りヤ虫取りヲシマセウ。

水モ切レナイヤウニシマセウ。





## 9 森ノ中



コノゴロハ草モ木モマスマス茂ツ  
テ來マシタ。森へ行ツテ見マセウ。

森ノ中ト外トハ,ドンナトコロガチ  
ガヒマスカ。

○ソノチガツテキルワケヲ考ヘテ  
ゴランナサイ。

森ノ中ノオモナ木ヲシラベテミマ  
セウ。

○ドンナ木ガ生エテキマスカ。

○ドンナヤウスヲシテキマスカ。

木ノ幹ニキノコヤコケヤ,ソノホカ  
ノ草ガ生エテキナイカ,シラベマセウ。



森ノ中ノ草ヲシラベマセウ。

○ヨク茂ツテキルノハ,ドンナ草デ  
スカ。

○ドンナ花ガ咲イテキマスカ。

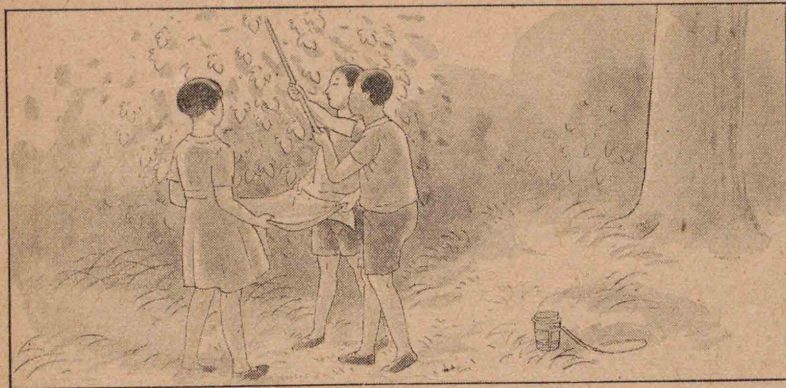
ドンナ虫ガキルカ,サガシマセウ。

○虫ニタベラレタ葉ガアツタラ,ド  
ンナ虫ガタベタノカ,見ツケマセ  
ウ。

○虫ノフンガ落ちテキタラ,アタリ  
ヲサガシテゴランナサイ。



○虫ハ、トラウトスルト、コロリト落  
チルコトガアリマス。コンナ虫  
ハドウシテトレバヨイデセウカ。



落葉ノタマツテキルトコロヲシラ  
ベマセウ。

○落葉ヲカキ起シテミルト、下ノ方  
ハドウナツテキマスカ。下ノ方  
ニハドンナモノガ見ツカリマス  
カ。

○落葉ハ、シマヒニハドンナニナル  
デセウカ。

カビヤキノコヤコケハドンナトコ  
ロニ生エテキマスカ。



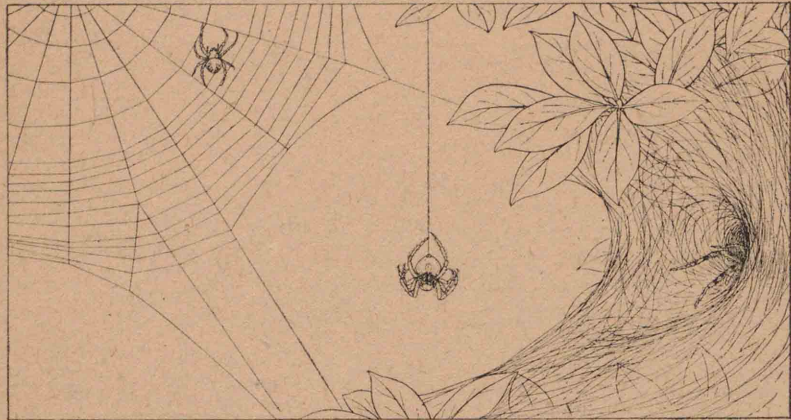
落葉ノタマツテキルトコロノ黒土  
ヲホツテ歸ツテ、何カマイテミルコト  
ニシマセウ。

歸リミチデ、赤土モホツテ歸リマセ  
ウ。

歸ツテカラ、黒土ト赤土トヲ別々ノ  
植木鉢ニ入レテ、兩方ニダイコンノ種  
ヲマイテ、育チグアヒヲクラベテミマ  
セウ。



10 ク モ



クモガ網ヲ張ツテキルノヲサガシマセウ。

- 網ハドンナ形ヲシテキマスカ。
- 網ニ何カカカツテキルカ,氣ヲツケテ見マセウ。
- 網ニ何カカケテ,クモガドンナコトヲスルカ,ヨク見テキマセウ。
- クモハドンナ物ヲタベルカ,ワカリマシタカ。

クモガ糸ヲ出ストコロヲ見マセウ。

○アノ糸ハドコカラ出ルノデセウ。

クモノ糸ヲ手ニトツテミマセウ。

○ネバリ氣ガアリマスカ。

○ノビチヂミシマスカ。

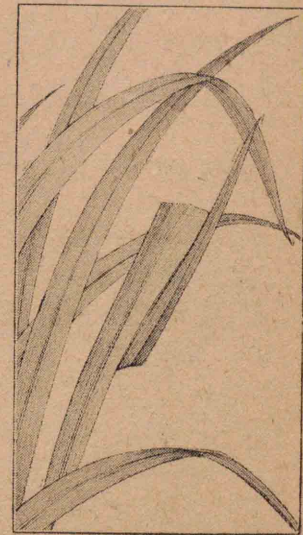
クモノ中ニハ,土ノ中ニ巢ヲツクツ

テキルモノモアリマス。

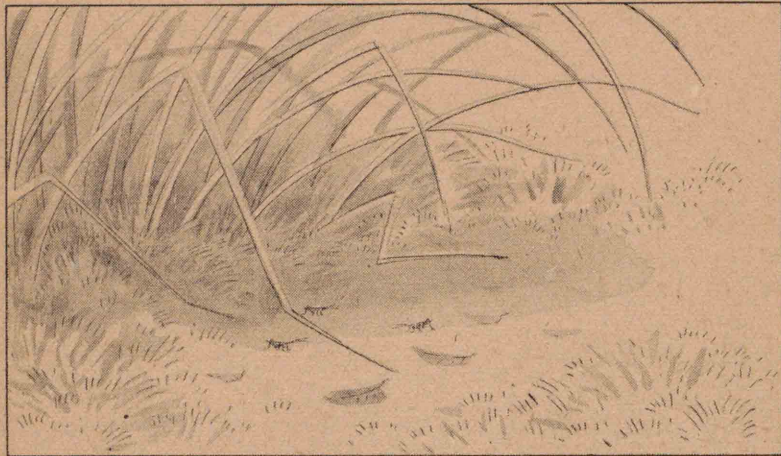
ササヤススキナドノ葉ガヲリマゲラレテ,袋ニナツテキルノガアツタラ,開イテミマセウ。

○中ニハ何ガアリマスカ。

コレヲ虫カゴニ入レテオクト,ヤガテタクサンノ子ガウマレマス。一ツカニツダケ持ツテ歸リマセウ。







落葉ヤ枯草ノ間ヲサガスト、コホロ  
ギノ子ガ飛ビ出スコトガアリマス。  
ヤガテ大キクナツテ、ヨイ聲デ鳴クカ  
ラ、持ツテ歸ツテ、土ヲ少シ入レタ鉢ニ  
飼ツテオキマセウ。



## 11 イモホリ

### [1] ジヤガイモホリ

畠ノ ジヤガイモ ノ 葉  
ガ 黄色ニナツタラ、イモ  
ヲホリニ行キマセウ。

○花ノ散ツタアトハ  
ドウナリマシタカ。

○葉ノイタンダノハ  
アリマセンカ。

ソレハドウシタノデセウカ。





莖ニツイタママイモヲホツテミマセウ。

- 種イモト新シイイモトが見ワケラレマスカ。
- 新シイイモハドンナトコロニデキマシタカ。
- イモハイクツツイテキマスカ。イモニハ葉ノ中デデキタ養分ガタマツテキマス。
- イモヲミンナホリマセウ。
- ドンナカブニイモガタクサンツイテキルカ,氣ヲツケマセウ。
- 虫ニイタメラレタリ,病氣ニカカツタリシタイモハアリマセンカ。
- イモハ少シ日ニカワカシテカラ,日カゲニ入レテオキマセウ。
- 莖ヤ葉ハツミゴエニシマセウ。

## [2] サツマイモノツル

サツマイモノ畠へ行ツテミマセウ。根ノナイ苗ヲ植エタサツマイモハ,ドンナニナリマシタカ。

サツマイモノツルヲ,アサガホ・ヘチマ・カボチヤ・ツタナドノツルトクラベテゴランナサイ。

○ツルノヤウスハドウチガヒマスカ。

サツマイモノ葉ノツキ方ヲシラベテゴランナサイ。

○アサガホ・カボチヤナドノ葉ノツキ方モ見マセウ。

ドンナコトガワ





カリマシタカ。

葉ハ日ガヨクアタルト、タクサンノ  
養分ヲツクルコトガデキマス。ソノ  
養分デ、強イ枝ガ出テ茂ツタリ、ヨイ芽  
ガ出テフエタリシマス。

サツマイモノツルヲ持チアゲテミ  
マセウ。

○ツルノ下ニ見エル白イモノハ何  
デセウ。

○ドンナトコロニツイテキマスカ。

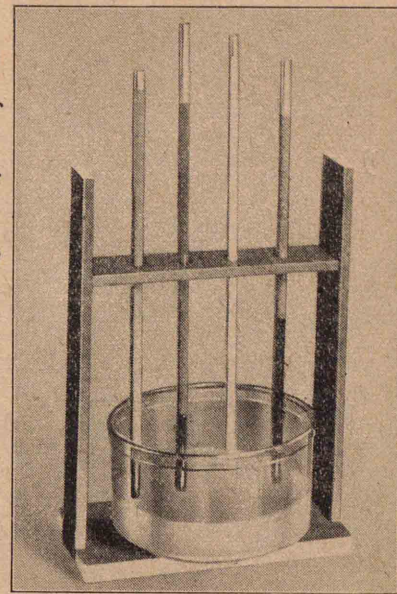
### [3] ダイコンノ種マキ

ジヤガイモヲホツタアトニダイコ  
ンノ種ヲマキマセウ。

カワイタ土ニ種ヲマイテ、ソノママ  
ニシテオクト、芽ガヨク出テ來マセン。  
土ガイツモシメツテキルヤウニスル

ニハ、地面ノ下ニアル水ガシミアガッ  
テ來ルヤウニスレバヨイノデス。

實驗 砂、畠ノ土、  
田ノ土、ネンドナド  
ヲソレゾレ長イガ  
ラスノ管ニ入レ、砂  
ヤ土ガコボレナイ  
ヤウニ、布ギレデ下  
ノ方ヲ包ミ、水ノ中  
ニ立テテ水ノアガ  
ルヤウスヲ見ル。



コノ實驗デドンナコトガワカリマ  
スカ。

ダイコンノ種ヲマクニハ、マヅ、畠ヲ  
深く耕シテ、テイネイニ土クレヲクダ  
キ、石ヤ木ギレヲ出シマス。



○土クレヤ石・木ギレナドガアルト、  
ダイコン ガマツスグニノビラレ  
マセン。

ダイコン ノ種ヲマクトコロヲツク  
リマセウ。

○60cm グラキ間ヲオイテ、10cm グラ  
キノ深サニミヅヲホルコト。

○ミヅノ中ニコヤシヲ入レ、土ガカ  
ワイテキタラ水ヲタクサンカケ、  
ソノ上ニ土ヲカケテ平ニスルコ  
ト。

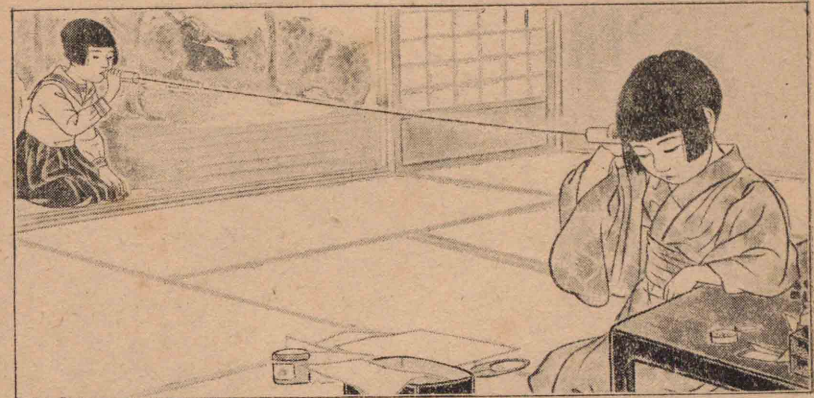
ダイコン ノ種ヲマキマセウ。

○ムラノナイヤウニ、ウスクマキナ  
サイ。

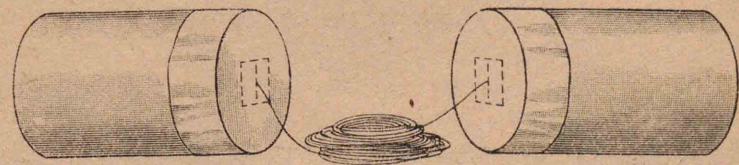
芽ガ出タラ、トキドキ間引イタリ、コ  
ヤシヲヤツタリ、草ヤ虫ヲトツタリ、土  
ヲヨセタリシマセウ。

## 12 デンワ遊ビ

### [1] デンワ遊ビ



オモチヤ ノデンワキヲツクツテ、デ  
ンワ遊ビヲシマセウ。



- (1) マハリガ15cm、長サガ10cmグ  
ラキノツツヲ、アツ紙カ竹デツクル。
- (2) 紙ニ糸ヲ通シテツケ、ソレデツツ



ノ底ヲハル。

○紙ハ、クチビルニアテテ、ウーウー  
ト聲ヲ出シナガラ息ヲ吹キツケ  
タトキ、ヨクフルヘテ音ヲタテル  
ノヲエラブコト。

○糸ノ長サハ 5m グラキニスルコ  
ト。糸ガモツレナイヤウニアツ  
カフコト。

○紙ノマン中ニ小サナアナヲアケ  
テ糸ヲ通シ、糸ガ抜ケナイヤウニ  
トメルコト。

○紙ニシワガデキナイヤウニハル  
コト。

ノリガカワイタラ、二人ツツ組ニナ  
ツテ、デンワ遊ビヲシマセウ。

○大キナ聲デ話シタリ、小サナ聲デ  
話シタリスル。

○口ヲツツニクツツケタリ、ツツカ  
ラハナシタリシテ、話シテミル。

○糸ヲ張ツタリ、タルマセタリシテ、  
話シテミル。

○糸ヲ指デツマンデキテ、話シテミ  
ル。

○ツツヲ耳ニアテタママ、糸ヲツメ  
デコスツテミル。

○糸ヲナルベク長クシテミル。

コレラノ遊ビデ、ドンナコトガワカ  
リマシタカ。

コノデンワキデ話ガヨクキコエル  
ワケヲ考ヘテゴランナサイ。

一人ガ話シテ、何人モイツシヨニ聞  
クシカケヲ考ヘテゴランナサイ。

話シナガラ聞クコトノデキルヤウ  
ナクフウヲシマセウ。



## 〔2〕 研 究

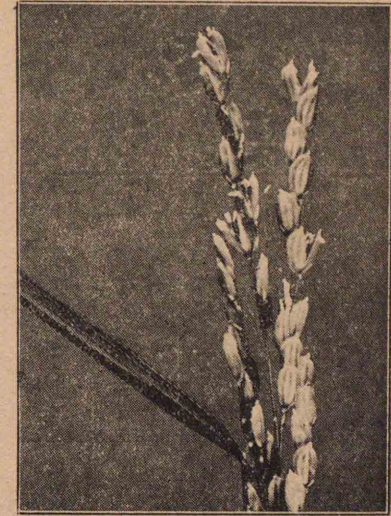
音ハ、糸ノホカニ、ドンナモノヲ傳ハ  
ルデセウカ。イロイロシラベテミマ  
セウ。



- 木ヤカネハ音ヲ傳ヘルデセウカ。
- 地面ハ音ヲ傳ヘルデセウカ。
- 水ハ音ヲ傳ヘルデセウカ。

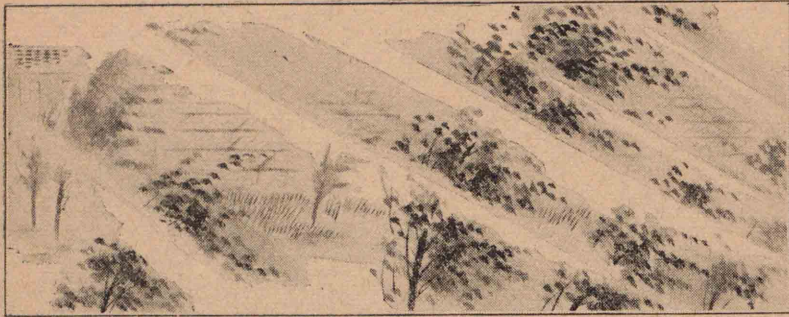
## 13 稻 田

稻ノ穂ガ出ソロ  
ツタコロ、花ノ咲ク  
ヤウスヲシラベマ  
セウ。



- 稻ノ穂ニ花ノ  
ツイテキルヤ  
ウスヲヨク見  
マセウ。
- 花ハ、毎日何時ゴロカラ開キハジ  
メマスカ。
- 開イタノチ、花ハドウナリマスカ。
- 花ガトヂテシマフノハ、何時ゴロ  
デスカ。
- 一ツノ田ノ花ガ咲キハジメテカ  
ラ咲キ終ルマデ、何日グラキカカ

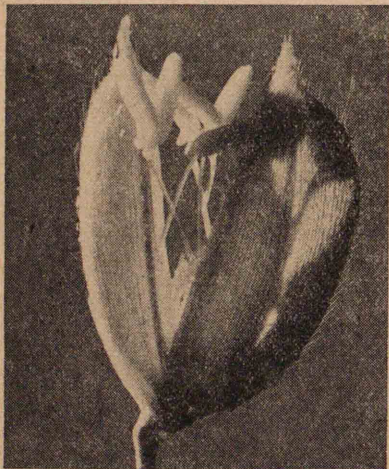




リマスカ。

稲ノ花ガ咲クコロニ、雨ガ降ツタリ、  
強イ風ガ吹イタリスルト、ヨクミノリ  
マセン。

カラノ中ノヤウスヲシラベマセウ。



○實ニナルトコ  
ロガワカリマ  
スカ。

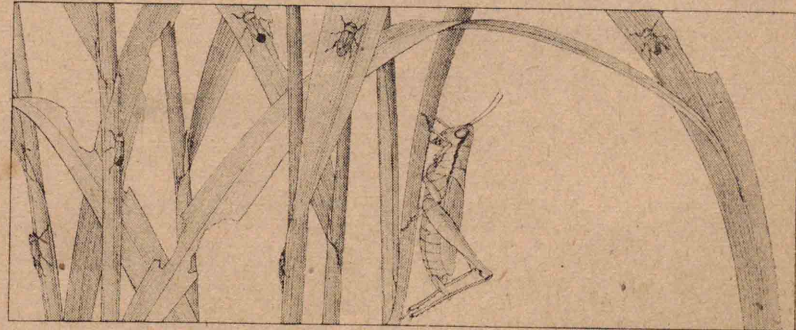
穂ガ白クナツタ  
ノヤ、葉・莖ガ黄色ニ  
ナツタノハナイカ、  
シラベマセウ。

○白イ穂ノカラノ中ハドウナツテ  
キマスカ。

○黄色ニナツタ莖ノ中ヲシラベマ  
セウ。

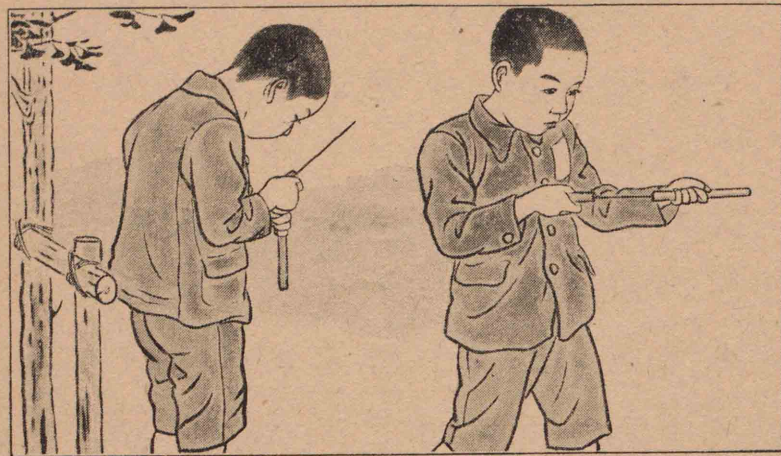
莖ノ中ニキルズキムシハ、八月ゴロ、  
卵カラカヘツタモノデス。ズキムシ  
ガタクサン出ルト、稲ガヨクミノリマ  
センカラ、サガシテトリマセウ。

稲ニハイナゴ・ヨコバヒナドノ虫ガ  
タカツテ害ヲスルコトガアリマス。  
コレラノ虫モサガシテトリマセウ。  
スズメガ來ルノモフセギマセウ。





14 紙ダマ鉄砲



紙ダマ鉄砲ノツツニタマヲコメテ  
棒デ押シ,モウ一ツタマヲコメテ棒デ  
押スト,タマガ勢ヨク飛び出シマス。  
紙ダマ鉄砲ヲツクツテミマセウ。



○紙ダマ鉄砲ヲツクルニハ,ドンナ  
モノガイリマスカ。

- 棒ヲエニシツカリハメルニハ,ドウ  
スレバヨイデセウカ。
- 棒ノ長サハドレクラキガヨイデ  
セウ。長スギルトドウデスカ。  
短カスギルトドウデスカ。
- 鉄砲ガデキタラ,タマヲコメテウツ  
テミマセウ。
- ドウスルトタマガウマク飛ブカ,  
イロイロタメシテミマセウ。
- ドンナモノヲタマニシマスカ。
- 的ヲキメテ,アテテミナサイ。
- 鉄砲ノ先ヲ水ノ中ニ入レテ,ウツ  
テミナサイ。
- 二ツノタマヲ續ケテウテルヤウ,  
ニクフウシテゴランナサイ。
- コノ鉄砲デタマガ飛び出スノハ,ド  
ウイフワケデセウカ。

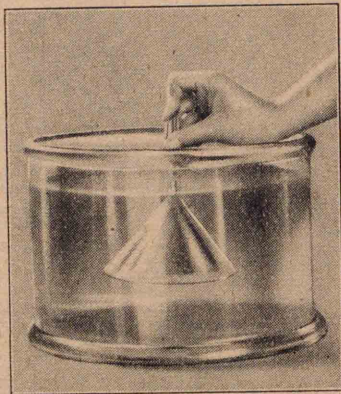


私たちハ、空氣ニ包マレテキルノニ、  
フツウハ氣ガツキマセン。ソレハナ  
ゼデセウカ。

○空氣ノアルコトハドウシテワカ  
リマスカ。

### 實驗1 ジヤウゴノ

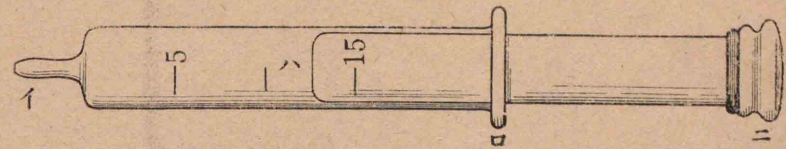
細イ口ヲ指デフサイ  
デ、サカサマニ水ノ中  
ニ入レテ、水ガジヤウ  
ゴノ中ニハイルカ、ハ  
イラナイカヲ見ル。



次ニ、ジヤウゴノ口ヲフサイダ指ヲ  
ユルメテ、ドンナコトガオコルカ、氣ヲ  
ツケテ見ル。

コノ實驗デドンナコトガワカリマ  
スカ。

實驗2 下ノ圖ノ(イ)(ロ)ハ、(イ)ニ小サ  
ナ口ノアルガラス管デ、ソノ外側ニハ  
目盛りガシテアル。(ハ)(ニ)ハ、(イ)(ロ)ニチ  
ヤウドハマルガラス管デ、(ハ)モ(ニ)モト  
デテアル。



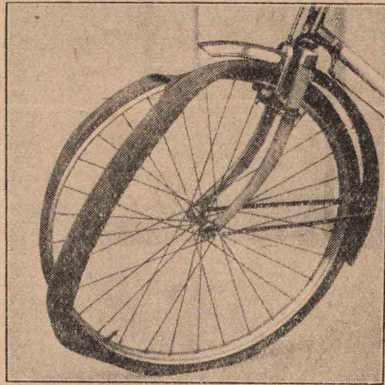
(イ)ヲ指デフサイデオイテ、(ニ)ヲ押シ  
テミル。フサイダ指ヲユルメテミル。  
(イ)ヲ指デフサイデオイテ、(ニ)ヲ押シタ  
ノチ、押シタ手ヲハナシテミル。

コノ實驗デドンナコトガワカリマ  
スカ。

○紙ダマ鐵砲デタマヲヌラシテコ  
メナイト、ヨク飛バナイワケヲ考  
ヘナサイ。



○自<sup>デン</sup>轉車ヤ自動  
車ノタイヤノ  
中ニ、空氣ヲツ  
メコンダチユ  
ーブガ入レテ  
アルノハ、ドウ  
イフワケデスカ。

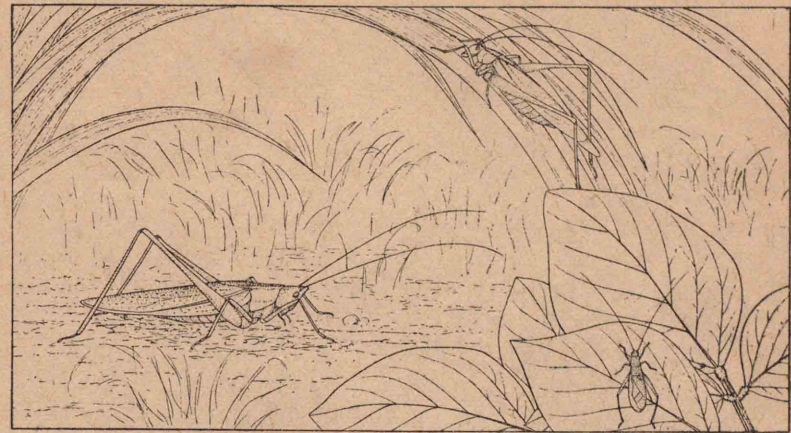


- 紙フウセン ガヨクツケルノハ、ド  
ウイフワケデスカ。  
○ゴムマリ ガヨクハズムノハ、ドウ  
イフワケデスカ。

シナビタ ゴムマリ ヲアタタメルト、  
ドウナリマスカ。 シバラクハフツテ  
オクト、ドウナリマスカ。

- 上ノコトカラドンナコトガワカ  
リマスカ。

## 15 鳴ク虫



秋ニナルト、イロイロナ虫ガヨイ聲  
デ鳴キマス。 世界デワガ國ホド鳴ク  
虫ノ多イトコロハ、ホカニアリマセン。

- コノゴロ鳴イテキル虫ハドンナ  
虫デスカ。 ドンナ鳴キ方ヲシマ  
スカ。 一日ノウチデ、イツゴロヨ  
ク鳴キマスカ。

前ニトツテ來テ飼ツテアルコホロ  
ギハヨク鳴イテキマスカ。

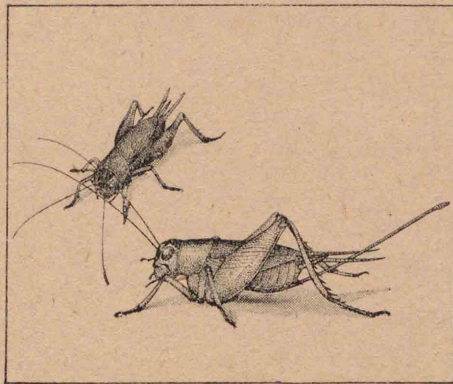


○明カルイトコロニ置イタノト,暗  
イトコロニ置イタノトデハ,ドチ  
ラガヨク鳴キマスカ。

コホロギガ鳴イテキルトキニ,ソノ  
ヤウスヲソツト見ナサイ。

○ドンナコト  
ニ氣ヅキマ  
スカ。

○鳴クコホロ  
ギト鳴カナ  
イコホロギ



トハ,ドウシテ見ワケラレマスカ。  
鳴クノガラスデ,鳴カナイノガメス  
デス。

コホロギニエサヲヤツテミマセウ。

○ドンナエサヲヨクタベマスカ。

○タベルトキノヤウスヲ見ナサイ。

庭ヤ畠デ鳴イテキルコホロギヲサ  
ガシニ行キマセウ。

○ドンナトコロデ鳴イテキマスカ。

○ドンナヤウスヲシテキマスカ。

コホロギハ,コノノチイツゴロマデ  
鳴イテキルカ,氣ヲツケテキマセウ。

秋ノ終リニハ,コホロギハミンナ死  
ンデシマヒマスガ,ソレデモ次ノ年ニ  
ナルト,マタ,子ガ出テ來マス。ソノ間  
ハドウシテキルノデセウ。

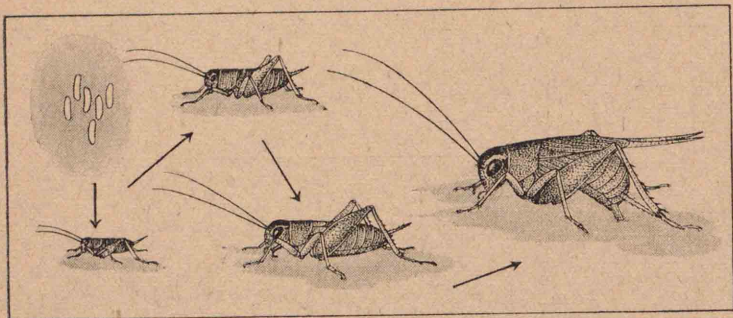
○鉢ニ飼ツテアルコホロギガ死  
ンデシマツタコロ,鉢ノ土ヲソツト  
ホツテゴランナサイ。白イ小サ  
ナ細長イ卵ガタクサン出テ來ル  
デセウ。

コノ卵ハ次ノ夏ノ初メニカヘツテ,



子虫が出テ來マス。私タチガ前ニトツテ來タノハ、チヤウドコノジブンノ虫デシタ。

コホロギノ一生ヲシラベマセウ。



コホロギノ一生ヲマトメテミマセウ。

- 子虫ノ出タトキ。
- 鳴キハジメタトキ。
- 鳴カナクナツタトキ。
- 死ンダトキ。

テフトコホロギノ一生ヲクラベテゴランナサイ。

## 16 イモホリト種マキ

### [1] サツマイモホリ

土ノカワイタ日ヲエランデ、畠ノサツマイモヲホリマセウ。

マヅ、ツルヲカタヅケマセウ。

○ツルヲ切ツテ、畠ノ外ヘ引キ出シナサイ。

○ツルノ途中カラ出タ根ニ氣ヲツケテ見ナサイ。

○長イノハ何メートルグラキアリマスカ。一本ノツルカラ枝ガ何本グラキ出テキマスカ。

○ツルハ兔ノエサニシマセウ。

カブニツイタママ、イタメナイヤウニシテ、イモヲホリマセウ。

○イモハドンナトコロニデキテキ



マスク。

○イモノツイテキルヤウスハ、ジヤ  
ガイモトドウチガヒマスク。

○一ツノツルニ、イモガイクツクラ  
キデキマシタカ。

イモハ少シ日ニカワカシテカラ、日  
カゲニ入レテオキマセウ。

## [2] ナタネノ種マキ

今、ナタネノ種ヲマイテオクト、來年  
ノ春、キレイナ花ガ咲イテ、夏ニハ種ガ  
トレマス。

畠ヲヨク耕シテ、ナタネノ種ヲマク  
地ゴシラヘヲシマセウ。

- 60 cm グラキ間ヲオイテ、10 cm  
グラキノ深サニミゾヲホルコト。
- ミゾノ中ニコヤシヲ入レ、土トヨ

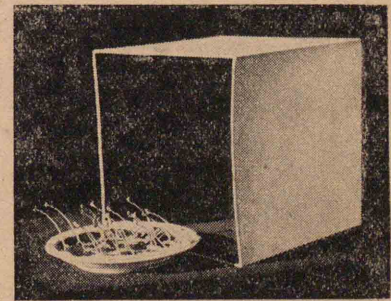
クマゼアハセ、ソノ上ニ土ヲカケ  
テ平ニスルコト。

ナタネノ種ヲマキマセウ。

○ナタネノ種ハ、ダイコンノ種トド  
ウチガヒマスク。

○マキ方ハ、ダイコンノトキト同ジ  
ヤウニシマセウ。

**實驗** 皿ノ中ニ、ヨク水ヲフクマセ  
タ布ギレヲ敷キ、ソノ上ニシンブン紙  
ヲ置イテ、シンブン紙ガイツモシメツ  
テキルヤウニスル。ソノ上ニナタネ  
ノ種ヲマキ、紙ヲカブセテオク。芽ガ  
出ハジメタラ、カブ  
セタ紙ヲ取ツテ、一  
方ダケカラ光ガハ  
イルヤウニシタ箱  
ヲカブセテオキ、芽





ノノビルヤウスヲ見ル。皿ヲマハシテ、光ノアタル向キヲイロイロカヘテミル。

コノ實驗デドンナコトガワカリマスカ。

### [3] ナタネノ間引キ

ナタネガ芽ヲ出シタラ、カタマツテ生エテキル苗ト、一本ダケ離レテ生エテキル苗トヲクラベテゴランナサイ。

○ドチラガ丈夫サウニ見エマスカ。

○カタマツテ生エテキル苗ヲ丈夫ニスルニハ、ドウシタラヨイデセウカ。

シツカリシタ苗ヲ殘シテ、苗ガヨク葉ヲヒロゲルコトノデキルヤウニ間引キマセウ。

間引ク苗ヲイタメナイヤウニホリ取ツテ、根ノヤウスヲシラベマセウ。

○土ツブノツイテキルヤウスヲ見ナサイ。

○土ヲソツト落シテゴランナサイ。

白イ毛ノヤウナ根ガアルデセウ。

ホカノ草ヤ木ニモ、毛ノヤウナ根ガアツテ、コレデ土ノ中ノコヤシヲ吸ヒマス。

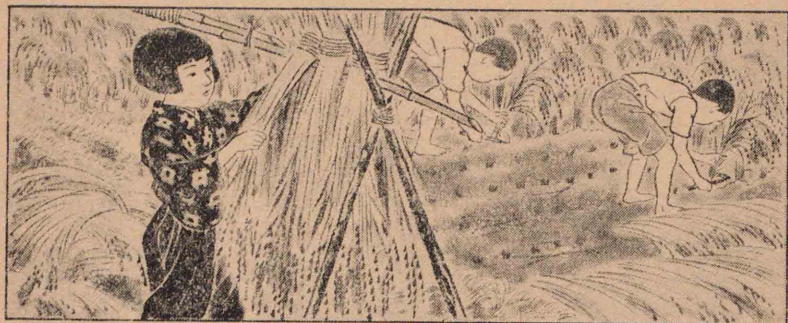
草花ノ植エテアル植木鉢カラ、草花ヲソツト出シテ、根ノヤウスヲ見マセウ。

○ドンナコトガワカリマシタカ。

ナタネガ大キクナツタラ、トキドキ間引イタリ、草ヲ取ツタリシマセウ。オヒゴエヤ土ヨセモシマセウ。



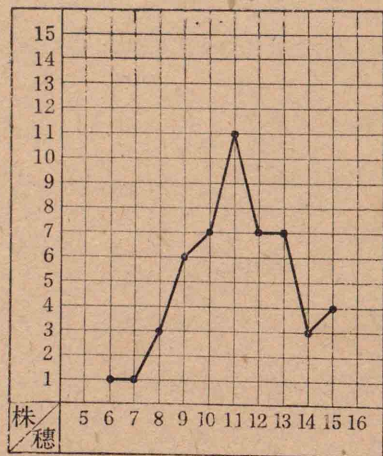
17 トリ入レ



稲ガ色ヅイテ穂ガタレハジメタコロ、ミノリノヤウスヲシラベマセウ。

マヅ、一株ノ穂ノ數ヲシラベテ見マセウ。

- 一本ヅツ植エ  
タ株カラ、穂ガ  
イクツ出マシ  
タカ。ミンナ  
デシラベテ、右  
ノヤウナ圖ニ



書イテゴランナサイ。

- 三本ヅツカタメテ植エタ株ニツ  
イテモシラベナサイ。

コレラノ圖カラ、ドンナコトガワカリマスカ。

モミノ數ヲシラベテミマセウ。

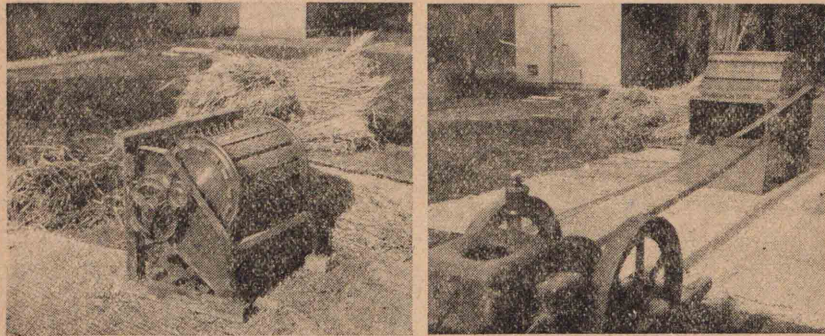
- 一ツブノ種モミカラ、イクツブノ  
モミガデキタコトニナリマスカ。

穂ガモトマデ黄色ニナツタコロ、稲ヲ根モトカラ刈リトツテ、小サクタバネ、稲カケニカケテカワカシマセウ。

一週間カ十日グラキタツテ、稲ガカワイタラ、稲カケカラオロシテ、稲コキヲシマセウ。

- 稲ヲコクニハ、ドンナ道具ガイリマスカ。





稲コキ ガスンダラ,モミトゴミトヲ  
ワケマセウ。

○ドンナ道具ガイリマスカ。

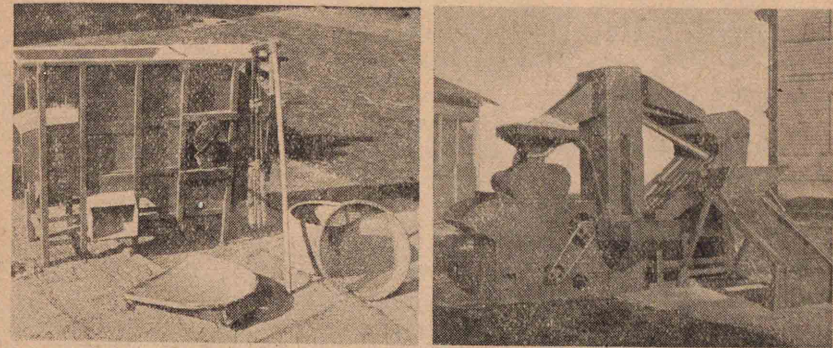
モミヲムシロノ上デ干シマセウ。

カワイタラ,モミガラヲハギマセウ。

○カラヲツメデハイデミマセウ。

○カラヲハグニハ,ドンナ道具ヲ使  
ヒマスカ。

一月	二月	三月	四月	五月	六月
稲ノ一年				タネマキ	田植
麥ノ一年				(花)	トリ入レ



ゲンマイ ガドレダケトレタカ,ハカ  
ツテゴランナサイ。

ゲンマイ ヲシラベマセウ。

○芽ハドコニアリマスカ。

ホカノトコロハ,芽ヲ育テル養分  
ニナルノデス。

トレタ ゲンマイ ハ,マツ,神様ニ供へ  
マセウ。

七月	八月	九月	十月	十一月	十二月
		(花)	トリ入レ		
			タネマキ		



18 デンプントリ

ジャガイモ ヤ サツマイモ ノ中ノヤ  
ウスヲ見マセウ。

○マツ、イモヲキレイニ洗ヒナサイ。

○サツマイモ

ヲハウチヤ

ウデ横ニ切

ツタリ、縦ニ



切ツタリシテ、中ノヤウスヲ見ナ  
サイ。

○ウスク切り取ツテ、日ニスカシテ  
見ナサイ。

○ジャガイモ モ同ジヤウニシテ、ク  
ラベテゴランナサイ。

ドンナコトガワカリマシタカ。

イモヲ切ツタ ハウチヤウヲ、カワカ

シテゴランナサイ。白イ粉が見エル  
デセウ。コノ白イ粉ハデンプントイ  
フモノデ、ジャガイモ・サツマイモノ中  
ニハ、タクサンフクマレテキマス。

実験1 ハウチヤウニツイテキル粉  
ヲ紙ニトツテ、ソレニ、ウスメタヨード  
チンキヲツケル。

ジャガイモ ヤ サツマイモ ヲウスク  
切ツタ切り口ニ、ウスメタヨードチン  
キヲヌツテミル。

コノ実験デドンナコトガワカリマ  
スカ。

クズ湯ヲツクル粉ハ、タイテイコノ  
デンプンデス。

ジャガイモカラデンプンヲタクサ  
ントツテミマセウ。



マツ、ジヤガイモヲワサビオロシデ  
オロシマセウ。

オロシタノヲ  
フキンニ包ンデ、  
鉢ニ入レタ水ノ  
中デヨクシボリ  
マセウ。



○シボリカスニ、マダ、デンプンガ残  
ツテキルカドウカ、シラベテゴラ  
ンナサイ。

○シボリカスハ兎ニヤルコトニシ  
マセウ。

シボリ汁ヲ、シバラク、ハフツテオキ  
マセウ。

同ジヤウニシテ、サツマイモノシボ  
リ汁ヲツクリナサイ。

下ニドンナモノガタマリマシタカ。

○指デオシテゴランナサイ。

**実験 2** 下ニタマツタモノヲ二本  
ノ試験管ニトル。一方ニハ水ヲツギ、  
ホカノ方ニハアツイ湯ヲツグ。

コノ実験デドンナコトガワカリマ  
スカ。

**実験 3** 上ノ二本ノ試験管ニ、ウス  
メタヨードチンキヲ加ヘル。

コノ実験デドンナコトガワカリマ  
スカ。

デンプンハヨードチンキデアキ色  
ニ變ルカラ、デンプンヲホカノモノト  
クベツスルコトガデキマス。

ジヤガイモカラトツタデンプンデ  
クズ湯ヲツクリマセウ。

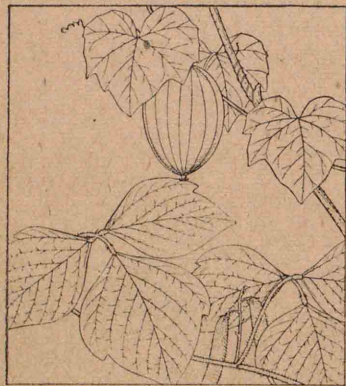


○砂糖 カシホヲ入レテ湯ヲツギマセウ。

○湯ガヌルイトキハ、ドウナリマスカ。ソノトキハ、ドウシタラヨイデセウカ。

サツマイモカラトツタデンプンハ、カワカシテ粉ニシマセウ。

クズ・カラスウリノ根カラモデンプンガトレマス。



サトイモ・ナガイモ・ユリナドニモデンプンガフクマレテキルカドウカ、シラベテミマセウ。

米・麥・タウモロコシニツイテモシラベテミマセウ。

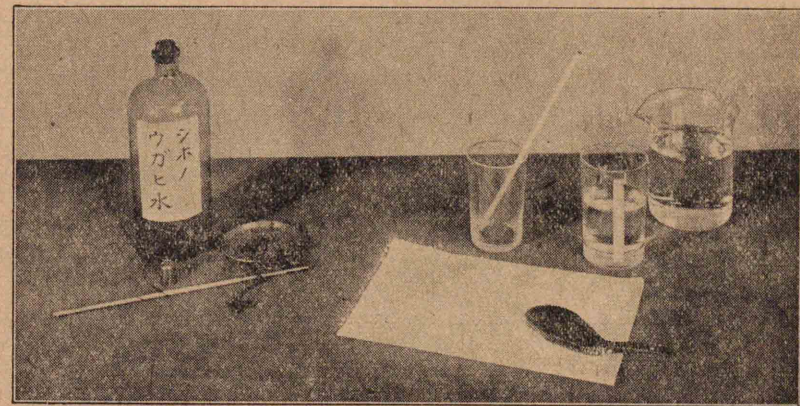
## 19 ウガヒ水

カゼヲヒイテノドガ痛イトキニハ、シホ水カホウサン水デトキドキウガヒヲシマセウ。丈夫ナトキデモ、朝起キタトキ、夜寝ルトキ、外カラ歸ツタトキナドニハ、ウガヒヲシマセウ。

### [1]. シホ水

シホ水ヲツクリマセウ。

○ドンナモノヲ用意シタラヨイデ





セウカ。

コップトビントヲキレイニ洗ヒマセウ。

○水デ洗フノト,湯デ洗フノト,ドチ  
ラガキレイニナリマスカ。

○アツイ湯ヲ入レルト,ガラスガ割  
レルコトガアルカラ,氣ヲツケマ  
セウ。

コップニ水ヲ入レテ,シホヲトカシ  
テミマセウ。

○シホヲ少シツツ入レテ,トカシナ  
ガラ,アトカラアトカラ加ヘテ行  
ツテゴランナサイ。ソレデ,ドン  
ナコトガワカリマスカ。

○シホヲイチドニタクサン入レテ  
モヨイデセウカ。

○ハヤクトカスニハ,ドウシタラヨ

イデセウカ。

○シホヲトケルダケトカシテ,ドレ  
ダケノ分量ノシホガトケルカヲ  
知ルニハ,ドウシタラヨイデセウ  
カ。

コップニ水ヲ一デシリットルダケ入  
レテ,シホヲトケルダケトカシマセウ。

○オヨソ何グラムノシホガトケマ  
シタカ。

ウガヒニ使フシホ水ハ,シホヲトケ  
ルダケトカシタモノヨリモ,ズットウ  
スクテヨイノデス。

トケルダケトカシタシホ水ヲ十倍  
ノ水デウスメマセウ。

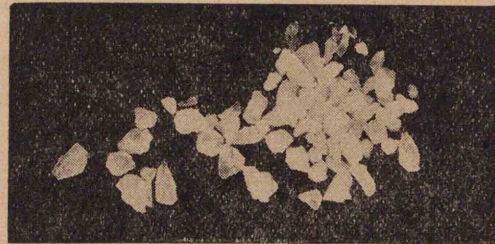
○用意シタビンニオヨソ一パイ分  
ダケ,ウスメタシホ水ヲツクリナ  
サイ。ソレニハ,コイシホ水ガド



レクラキイリマスカ。  
 コノシホ水デウガヒヲシマセウ。  
 ○ドンナ味ガシマスカ。  
 ○モット水デウスメルト,味ハドウ  
 ナリマスカ。

## [2] ホウサン水

ホウサンノ  
 形ヤ色ヤツヤ  
 ヲヨク見マセ  
 ウ。



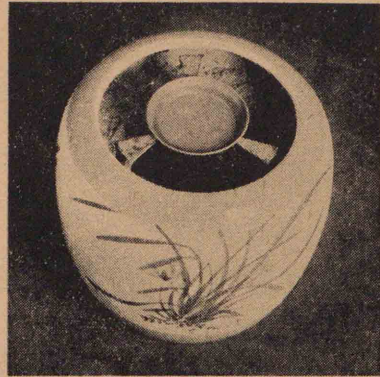
○少シバカリナメテゴランナサイ。  
 ドンナ味ガシマスカ。  
 ホウサン水ヲツクリマセウ。  
 ○コップニ水ヲ入レテ,ホウサンヲ  
 少シ落シテ,ヤウスヲ見ナサイ。  
 コップヲ振ツタリ,ハシデカキマ

ハシタリシテミマセウ。ソレデ,  
 ドンナコトガワカリマスカ。  
 ○ホウサンハ湯ニヨクトケルデセ  
 ウカ。タメシテゴランナサイ。  
 試験管ニアツイ湯ヲ入レテ,ホウサ  
 ンヲトケルダケトカシマセウ。  
 ○コノホウサン水ヲサマシテミマ  
 セウ。ドンナコトガ起リマシタ  
 カ。  
 ウガヒニ使フホウサン水ハ,フツウ  
 ノ温度ノ水ニ,トケルダケトカシタモ  
 ノデヨイノデス。  
 ホウサン水ヲツクツテ,ウガヒヲシ  
 マセウ。  
 シホ水ヤホウサン水ガコボレテ,カ  
 ワイタトコロニ,白イモノガ残ツテキ  
 ルコトニ氣ヅキマセンデシタカ。ソ



レハ何デセウカ。

實驗 皿ニコイ  
シホ水ヲ入レテ、火  
ニカケ、水分ガナク  
ナルマデ熱スル。



皿ニタマツタモノハ何デセウカ。

○虫メガネ デノゾイテゴランナサ  
イ。

○ナメテゴランナサイ。

コレデ、ドンナコトガワカリマスカ。

ホウサン水モ、コノヤウニシテタメ  
シテミマセウ。

## 20 渡り鳥

コノゴロ、ドンナ鳥ガヨク目ニツキ  
マスカ。

○田ヤ畠ヤ森ニキル鳥ニ氣ヲツケ  
テ見マセウ。

○春ヤ夏ニハキタノニ、コノゴロ見  
カケナイ鳥ハアリマセンカ。

○春ヤ夏ニハキナカッタノニ、コノ  
ゴロニナツテ見カケル鳥ハアリ  
マセンカ。

○春カラズツトキル鳥ハドンナ鳥  
デスカ。

一年ノ間ニハ、イロイロナ鳥ガ來タ  
リ、マタ、キナクナツタリシマス。鳥ノ  
中ニハ、秋ヤ冬ニナルト、山カラ里ニ移  
ルモノヤ、遠イ北ノ方カラ飛ンデ來ル



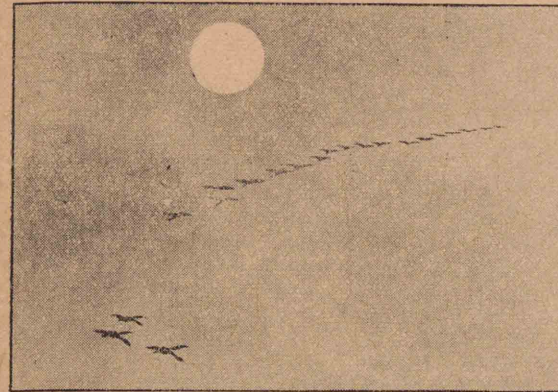
モノヤ、南ノ方ニ飛ンデ行クモノガア  
リマス。

ツバメハ、秋ニナルト、タクサン集ツ  
テ、南ノ方ヘ飛ンデ行キマス。廣イ海  
ヲ飛ビ越エテ、遠イ外國ニマデモ行ク  
ノデス。サウシテ、春ニナルト、マタ、ハ  
ルバルト遠クカラ歸ツテ來マス。

○ツバメハイツゴロカラ見カケマ  
シタカ。見カケナクナツタノハ  
イツゴロデスカ。

○ツバメハ、ナゼ南ノ方ニ飛ンデ行  
クノデ  
セウカ。

ガンヤカ  
モハ、春ヤ夏  
ノコロハ北  
ノ方ノ遠イ



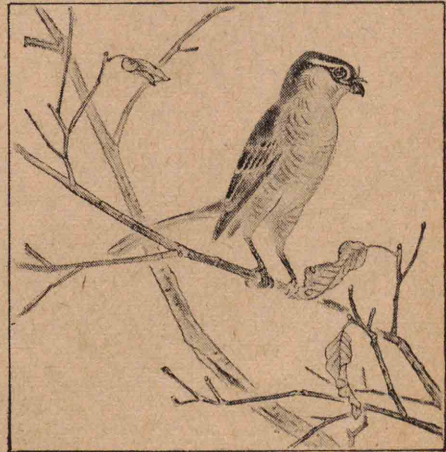
國ニキテ、ソ  
コデ卵ヲウ  
ンデ子ヲ育  
テマス。サ  
ウシテ、秋ニ  
ナルト、タク

サン集ツテ、コチラニ飛ンデ來マス。  
春ニナルト、マタ、北ノ國ニ歸リマス。

○ガンヤカモハ、ナゼ北ノ方カラ飛  
ンデ來ルノデセウカ。

○ガンハドン  
ナニナツテ  
飛ンデキマ  
スカ。

○一日ノウチ  
デ、イツゴロ  
イチバン多

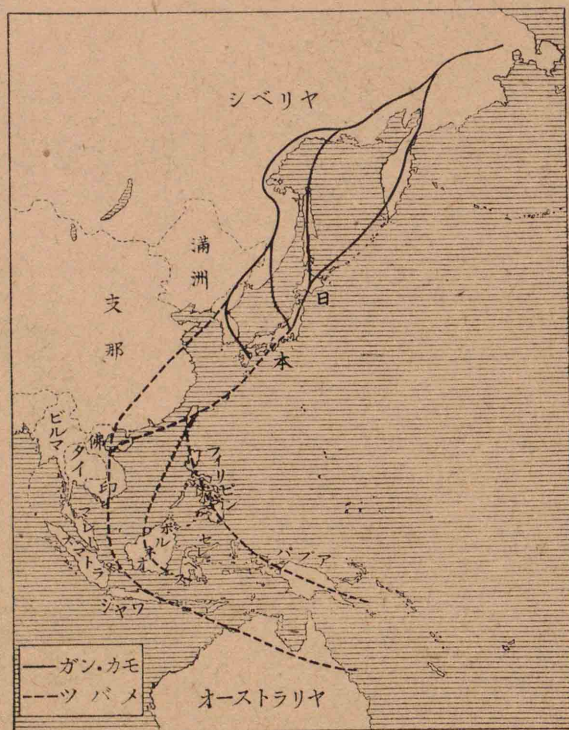




ク飛ンデキマスカ。

ウグヒスハ、冬ニハ山ニエサガナク  
ナルカラ、里ヘオリテ來マスガ、暖クナ  
ルト、マタ、山ヘ歸リマス。

ツバメトガンノ飛ンデ行クミチ



21 オキアガリコボシ

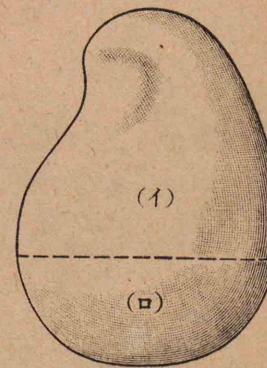


オキアガリコボシハ、ハフリ出サレテ  
モ、ムツクト起キマス。

ソレハドウシテデセウ。

オキアガリコボシヲツ  
クツテミマセウ。

(1) ネンド デ ダルマ  
ノ形ヲツクリ、ドウノ太





イトコロヲ糸デ切ツテ、(イ)ト(ロ)トヲ離ス。

(2) シンブン紙 ヲチギツテ水ニヒタシ、(イ)・(ロ)ノ表面ニ土ガ見エナクナルマデハル。(イ)モ(ロ)モ、切り口ニハシンブン紙ヲハラナイ。

(3) ソノ上ニ、シンブン紙ニノリヲツケテ、五回グラキハリ重ネル。

(4) 火デカワカシテカラ、中ノネンドヲ抜キ取ル。

(5) (ロ)デツクツタ紙ガタノ内側ノ底ニ、ネンドノ玉ヲ紙デハル。

(6) ニツノ紙ガタノ口ヲ合ハセ、外側カラ紙ヲハツテ、ツギ合ハセル。

デキアガツタラ、コロガシテ遊ビマセウ。

○イロイロナ向キニコロガシテゴ

ランナサイ。

- 横ニ倒シテゴランナサイ。
- サカサニ立テテミマセウ。
- 指デ押シテ、傾ケテゴランナサイ。
- 起キアガルトキノヤウスニ氣ヲツケテ見マセウ。
- 起キアガルワケヲ考ヘマセウ。

實驗 アツ紙ヲ幅2cm、長サ15cmグラキニ切ツテ、輪ヲツクル。

輪ノ内側ニネンドノ玉ヲアテ、紙デハリツケル。

- 輪ヲコロガシテゴランナサイ。

- ネンドノ玉ノ





アルトコロガ横ニ來ルヤウニ置  
イテミマセウ。

○ネンドノ玉ノアルトコロガ上ニ  
來ルヤウニ置イテミマセウ。

○ネンドノ玉ノ大キサヲイロイロ  
ニカヘテミマセウ。

コレデドンナコトガワカリマスカ。

底ノアツイコツプト,ウスイコツプ  
トデハ,ドチラガ倒レニクイデセウカ。  
コツプガカラノトキト,水ヲ入レタ  
トキトデハ,ドチラガ倒レニクイデセ  
ウカ。

スハリヲヨクスルヤウニクフウシ  
タモノヲ見ツケテゴランナサイ。

## 22 生き物ノ冬越シ



外ニ出テ,草ヤ木ヤ虫ナドノヤウス  
ヲシラベマセウ。

○コノゴロ,木ハドンナニナツテキ  
マスカ。

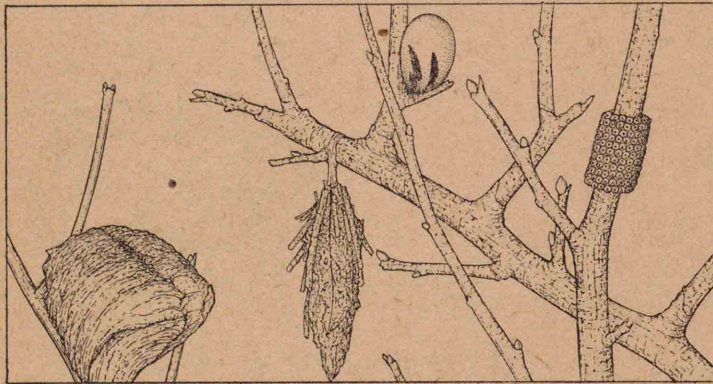
木ノ芽ヲサガシテ,ヨク見マセウ。

○芽ノ皮ヲハイデ,中ノヤウスヲ見  
ナサイ。

○皮ガ何枚モ重ナツテキルノハ,ド

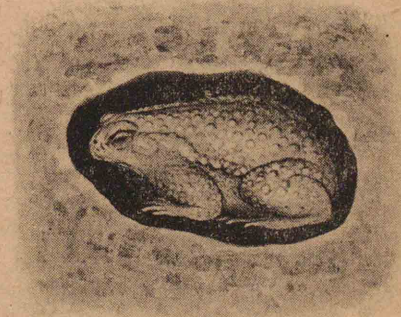


- ウイフワケデセウカ。
- 春ニナルト,コノ芽ハドウナリマスカ。
  - 春サキニナツテ,芽ガ開クヤウスニ氣ヲツケテキマセウ。
- 木ノ枝ヤ幹ニハ,イロイロナ虫ヤサナギヤ卵ガツイテキルコトガアリマス。サガシテミマセウ。
- 木ノドンナトコロデ,ドンナモノガ見ツカリマシタカ。
  - ドンナ木ニタクサンキマシタカ。



木ノ枝ヤ幹ノオモテニウミツケラレテキル卵ハ,冬ノ寒サニアツテモ,ナカナカ死ニマセン。シカシ,コホロギノヤウニ,土ノ中ニウミツケラレタ卵ハ土カラホリ出シテオクト死ンデシマヒマス。

- コホロギノホカニモ,土ノ中ニ卵ヲウンデオク虫ガアルデセウカ。
- 土ヲホツテサガシマセウ。
  - ドンナトコロヲホツタラヨイデセウカ。
  - 卵ノホカニ,虫ヤソノホカノ動物ガ見ツカッタラ,ソノヤウスヲヨク見





マセウ。

畠ニツクツテアルモノノヤウスヲ  
シラベマセウ。

○ドンナモノガツクツテアリマス  
カ。

○ドレクラキノ大キサニナツテキ  
マスカ。

○シモヨケヲシテオクト,ドウシテ  
寒サガ防ゲルノデセウ。

温床ノ中ニツクツテアルモノノヤ  
ウスヲ見マセウ。

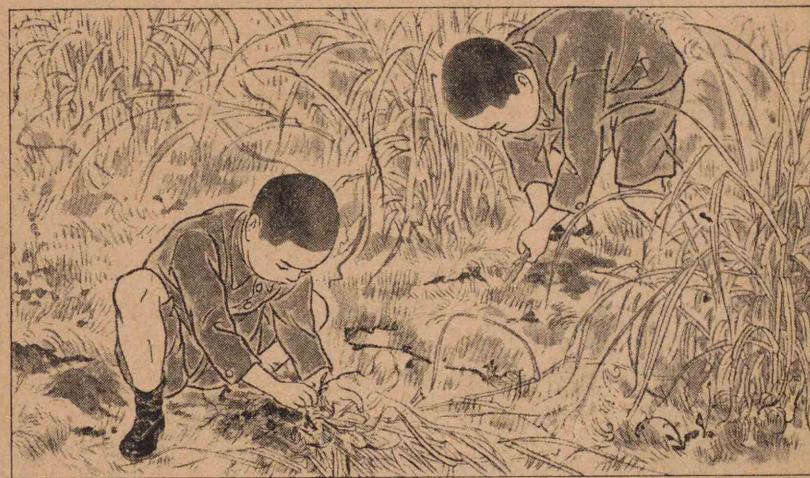
○温床ノ中デハ,ドウシテヨク育ッ  
ノデセウ。

ヤサイデモ草デモ,小サナママデ冬  
ヲ越スモノガアリマス。マタ,種ヲ残  
シテ枯レテシマフモノ,莖ヤ葉ハ枯レ

テシマツテモ,根ガ生キテキテ,春ニマ  
タ,芽ヲ出スモノガアリマス。

○枯草ノ下ヲホツテ,莖ヤ根ノヤウ  
スヲ見マセウ。

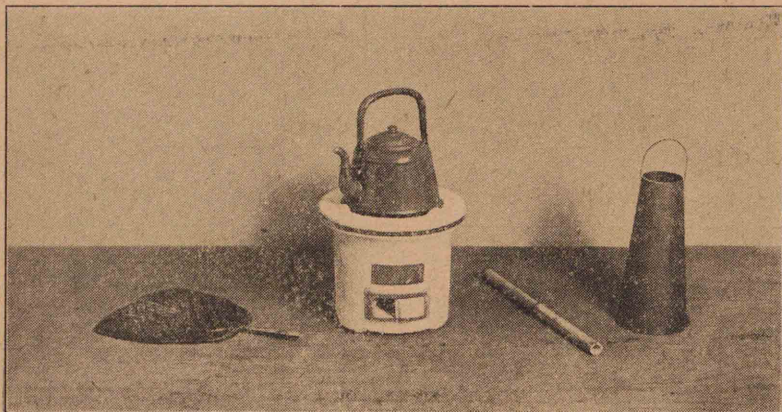
○虫モサガシマセウ。



學校デ飼ツテキル動物ノ冬越シノ  
ヤウスモ,ヨク見テオキマセウ。



23 コンロト湯ワカシ



[1] コンロノ火

コンロハドンナフウニツクツテアルカ、ヨク見ナサイ。

コンロデハ、ドンナモノヲモヤシマスカ。

コンロデ、炭火ヲジヤウズニオコシテミマセウ。

○炭ト火ダネトヲ、ドノヤウニ置イタラヨイデセウカ。

○コンロノ下ノ口ヲアケテオキマセウ。

○ウチハデアフイデミマセウ。

○火フキダケデ吹イテミマセウ。

○火オコシエントツヲ立テテミマセウ。

コンロノ下ノ口ハドンナハタラキヲスルデセウカ。

○口ヲシメタリ、アケタリシテ、火ノヤウスヲ見ナサイ。

○線香ニ火ヲツケテ、コンロノ下ノ口ニ近ヅケテゴランナサイ。

火オコシエントツハドンナハタラキヲスルデセウカ。

○エントツノ上ノ方ニ紙キレヲ近ヅケテゴランナサイ。

○エントツノ下ノ方ニ線香ノ煙ヲ



近ツケテゴランナサイ。

火ヲヨクオコスニハ、空氣ガヨク入  
レカハルヤウニシナクテハナリマセ  
ン。

○炭火ヲオコストキニ、炭ノ間ヲス  
カシテオクト火ガヨクオコルノ  
ハ、ドウイフワケデセウカ。

○ウチハヤ火フキダケハドンナハ  
タラキヲスルデセウカ。

火ガヨクオコツタラ、水ヲ入レタ湯  
ワカシヲカケテ、湯ヲワカシマセウ。

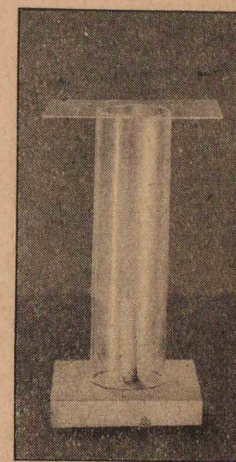
## [2] ラフソクノ火

ラフソクノ火ノモエルヤウスヲシ  
ラベテミマセウ。

○ラフソクノ火ト炭火トハ、ドンナ  
トコロガチガヒマスカ。

○ラフソクノ火ヲ吹イタトキト、炭  
火ヲ吹イタトキトデ、ドウチガヒ  
マスカ。ソレハ、ドウイフワケデ  
セウカ。

実験1 ラフソクヲ臺ニ立テテ机  
ノ上ニ置キ、火ヲツケル。  
コレニガラスノツツヲカ  
ブセル。



○ツツノ下ヲ机ニツケ  
テ、火ノヤウスヲ見ル。

○ツツヲ少シ持チアゲ  
テ火ノヤウスヲ見ル。

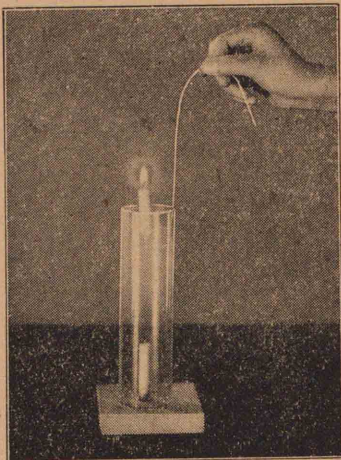
○ツツノ下ヲ机ニツケテ、ガラス板  
デツツノ上ヲフサイデミル。

コノ実験デ、ドンナコトガワカリマ  
スカ。



### 實驗 2 前ノ實驗

デ、ガラス板ノフタヲ  
シテ、ラフソクノ火ガ  
消エタトキ、別ノラフ  
ソクニ火ヲツケ、フタ  
ヲアケテ、ツツノ中へ  
入レテミル。



コノ實驗デ、ドンナコトガワカリマ  
スカ。

火ガモエルト、ソノマハリノ空氣ハ  
前トチガツタモノニナツテ、ソコデハ、  
火ガヨクモエナクナリマス。モエ續  
ケサセルニハ、新シイ空氣ヲアトカラ  
アトカラ送ラナクテハナリマセン。

- 火ケシツボニ炭火ヲ入レルト火  
ガ消エルノハ、ドウシテデセウカ。
- 火鉢デ炭火ニ灰ヲカケテオクト

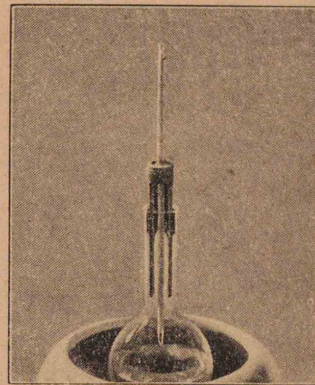
火ガナガクモツノハ、ドウシテデ  
セウカ。

### [3] スキジヨウキ

フラスコニ水ヲ入  
レテ、湯ノワクヤウス  
ヲ見マセウ。

水ノ溫度ハドウ變  
ツテ行クデセウカ。

- 寒<sup>カン</sup>暖<sup>ナン</sup>計<sup>ケイ</sup>ヲフラス



コノ中ニツルシテシラベナサイ。  
フラスコノ口ノトコロニ氣ヲツケ  
テミマセウ。

- 小サナ水玉ガツクデセウ。
- 水ヲ入レタ試験管ヲ、フラスコノ  
口ニ近ヅケテゴランナサイ。小  
サナ水玉ガツキマシタカ。



コノ水玉ハ、アタタメラレタ水ガ、ス  
キジヨウキ トイフ目ニ見エナイモノ  
ニナツテ空気中ニ出テ、ソレガヒエテ、  
マタ、水ニナツタモノデス。

フラスコヲ續ケテ火ニカケテオク  
ト、ドンナコトガ起リマスカ。

○湯氣<sup>ゲ</sup>ガ出マシタカ。湯氣ハ何デ  
スカ。ソレハドウシテデキタモ  
ノデスカ。

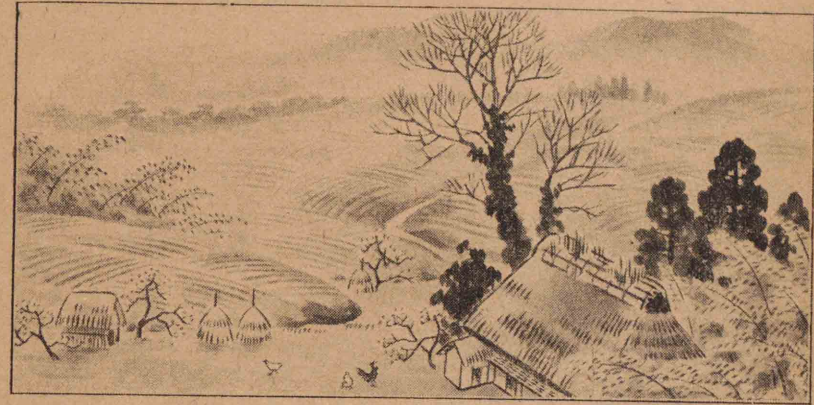
○フラスコノ底カラアワガ出ハジ  
メマシタカ。

アワハ、フラスコノ底ノトコロノ水  
ガスキジヨウキニナツタモノデス。

○アワハ、ナゼ水ノ中ヲアガルデセ  
ウカ。

○アワガ出ルトキノ温度ハ何度デ  
スカ。

## 24 春ノ天氣



春ガ來タノハ、ドウイフコトデ感ジ  
ラレマスカ。

○草ヤ木ノヤウスハドウデスカ。

○鳥ヤ魚ヤ虫ノヤウスハドウデス  
カ。

○山ヤ川ノヤウスハドウデスカ。

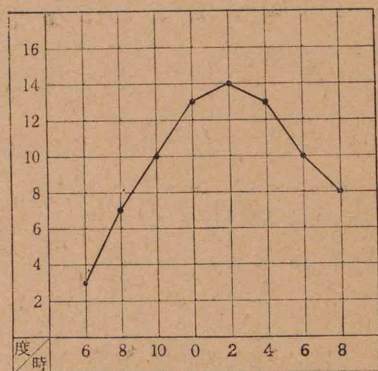
○空ノヤウスハドウデスカ。

○雨ヤ風ナド、コノコロノ天氣デ氣  
ノツイタコトハアリマセンカ。

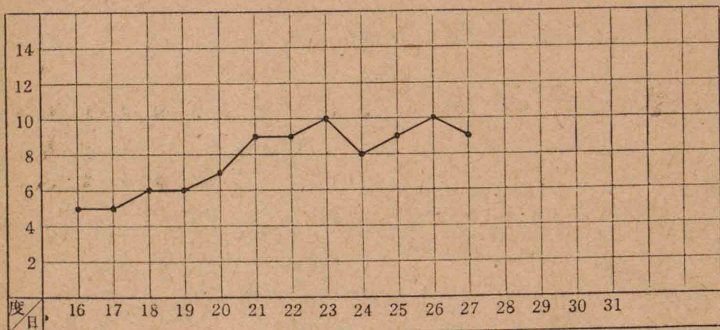


氣温ガドンナニ變ルカ、シラベテミマセウ。

- 一日ノ中,何回カ氣温ヲハカツテ,右ノヤウナ圖ニ書イテミマセウ。



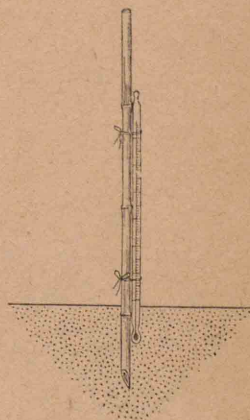
- 毎日キマツタ時刻ニ氣温ヲハカツテ,下ノヤウナ圖ニ書イテミマセウ。



コノヤウナ圖カラ,ドンナコトガワカリマスカ。

畠ノ土ノ中ノ温度ヲハカリマセウ。

實驗 1 寒暖計ヨリモ少シ太イ竹ヲ 50cm グラキノ長サニ切り取ル。コノ竹ヲ,畠ノホドヨイトコロニサシ,竹ニソツテ地面ニ寒暖計ノハイルヤウナ穴ヲアケル。コノ穴ニ寒暖計ヲサシコンデ,竹ニシバツテオク。寒暖計ヲサシコム深サハ,3 cm カラ 10 cm グラキマデノ間ガヨイ。ソノ近クニハ,ダレニモ氣ノツクヤウナ目ジルシヲシテオク。一日ニ何回カ寒暖計ノ目盛りヲ讀ミ,ソノタビニ氣温モハカル。

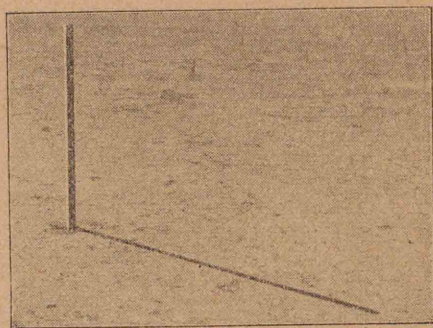


コノ實驗カラ,ドンナコトガワカリマスカ。



太陽ガドウナルト暖クナリマスカ。  
 太陽ガ高クノボルト,窓カラサシコ  
 ム日ザシハドウナリマスカ。物ノ影  
 ハドウナリマスカ。

実験2 運動  
 場ニ長サ1mバ  
 カリノ棒ヲ立テ  
 テ,ソノ影ヲ地面  
 ニウツシトル。



コノ実験カラ,太陽ノノボツタ高サ  
 ヲハカル仕方ヲ考ヘマセウ。

朝,太陽ガ出テカラ夕方カクレルマ  
 デニ,太陽ハドノヘンヲ通ルカ,氣ヲツ  
 ケテ見マセウ。

○太陽ノ出ル方角ト,ハイル方角ト  
 ヲシラベナサイ。

○午前八時・午前十時・正午・午後二時・  
 午後四時ニ太陽ノ見エル方角ト  
 高サヲシラベマセウ。

三月二十一日ニハ,太陽ハ,真東カラ  
 出テ,真西ヘハイリマス。サウシテ,晝  
 ト夜トノ長サガ同ジデス。コノ日ヲ  
 春分ノ日トイヒマス。春季皇靈祭ハ  
 コノ春分ノ日ニオコナハレマス。

春分ノ日ヲ過ギルト,太陽ノ出入リ  
 スル方角ハ,真東・真西ヨリモダンダン  
 北ノ方ヘカタヨツテ,晝ノ長サハ夜ノ  
 長サヨリモダンダン長クナリマス。  
 サウシテ,太陽ガ,真南ヘ來タトキノ高  
 サハ,ダンダン高クナリマス。

春分ノ日ヲ中ニシテ,前三日ト後三  
 日トノ七日間ヲ春ノ彼岸トイヒマス。



昭和十七年三月十九日 文 部 省 檢 査 済



昭和十七年三月十四日 印 刷  
昭和十七年三月十六日 發 行  
昭和十七年三月十六日 翻 刻 印 刷  
昭和十七年四月十日 翻 刻 發 行

初 等 科 理 科 一

◎ 定 價 金 拾 八 錢 □

著 作 權 所 有 著 作 兼 發 行 者 文 部 省

大 阪 市 西 成 區 津 守 町 五 百 九 十 六 番 地 / 四

翻 刻 發 行 者 大 阪 書 籍 株 式 會 社  
兼 印 刷 者

代 表 者 三 木 佐 助

大 阪 市 西 成 區 津 守 町 五 百 九 十 六 番 地 / 四

印 刷 所 大 阪 書 籍 株 式 會 社 工 場

發 行 所 大 阪 書 籍 株 式 會 社



37594  
M