

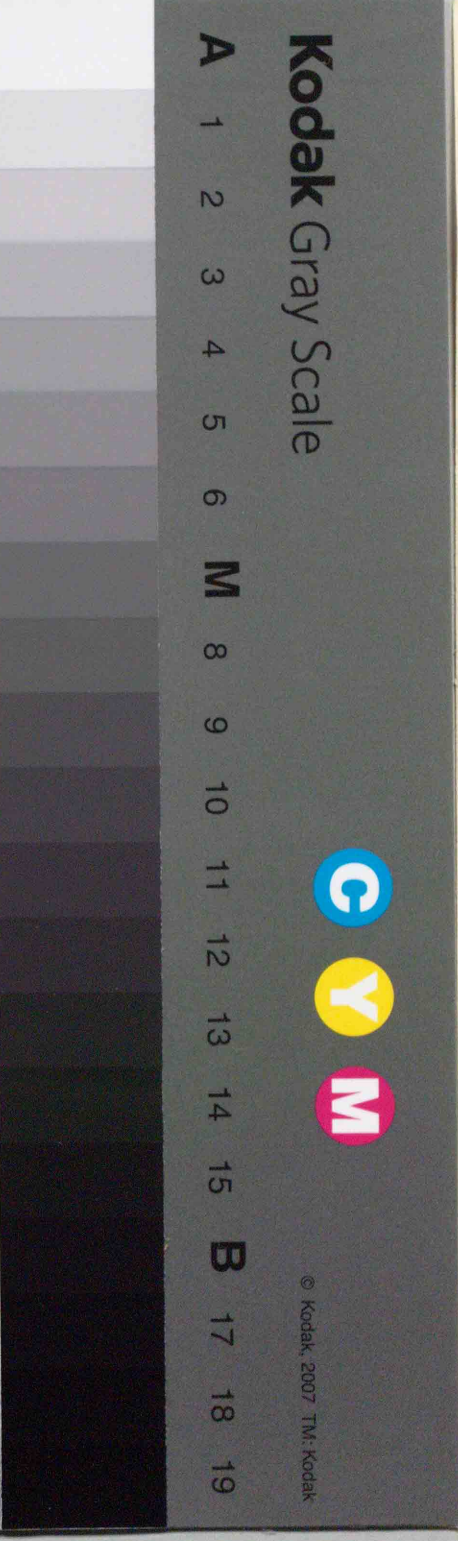
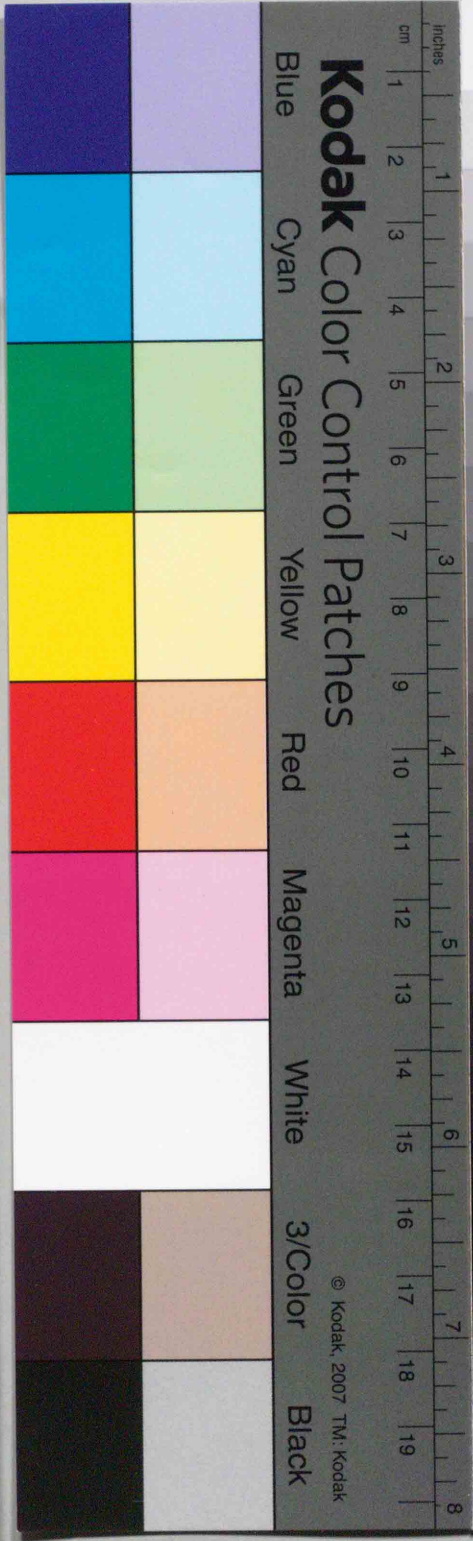
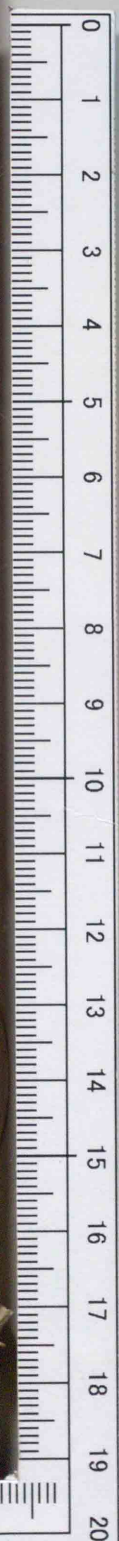
改正日本地誌要畧

大槻修三著述

五

375.9  
Ot 19  
資料室

卷五  
中國  
山陰道  
山陽道



30546

教科書文庫

3  
290  
51-1886  
20003  
02843



資 料 室  
中 央 圖 書 館

375.9  
0t19

廣 島 大 學  
大 學 圖 書 館

廣 島 大 學  
大 學 圖 書 館

廣 島 大 學  
大 學 圖 書 館

廣 島 大 學  
教 育 學 部  
30392  
圖 書 館

廣島大學圖書印



改正日本地誌要略卷之五

東京 大槻修二著述

中國

中國ハ山陰山陽ノ兩道ヲ泛稱スレト蓋轉訛ニ係レリ丹波丹後但馬因幡伯耆出雲石見隱岐ノ七國一嶋ヲ山陰道トシ播磨美作備前備中備後安藝周防長門ノ八國ヲ山陽道トス○此兩道ハ畿内ノ西ニ接シテ西ニ赴クヲ百三十里而テ左右皆海ナリ其端ハ南ニ向ヒテ九州嶋ト赤間海峽ヲ夾ム大山脈ノ東北ヨリ來ル者ハ其中央ニ連リテ海峽ニ盡ク即全國ノ背脊ニ亘ル連山ニシテ其陰陽ニ依リテ此兩道ヲナス丹波美作ハ山間ニ在リテ其ニ海ナキ國

ナリ、丹後以下ノ六國ハ、全ク日本海ニ向セテ東北ハ北陸道ニ連レリ、海岸ハ悉斷崖危岬ニシテ、嶋嶼稀少ナレ、巖礁頗多ク、隱岐ハ數多ノ屬嶋ヲ列ネテ、海上ニ峙テリ、其海水ノ潮汐少キハ、北海皆然リ、且冬春ノ際ハ、北風ノ烈シキヲ以テ、常ニ舟行ヲ止ムト云フ、○播磨及三備以下ハ、瀬戸内ヲ夾ミテ、四國嶋ト相對シ、中央ハ兩地相逼リテ、大小ノ群嶋屬境互ニ交ル、其東隅ヲ播磨灘ト云ヒ、西隅ヲ周防灘ト呼ビテ、海幅稍廣シ、長門ハ兩道ノ西端ニ居リテ、三面ニ海ヲ受ク、○抑此兩道ハ、戰國ノ時ニ當リテ、群雄割據ノ形勢ヲナシ、赤松氏ハ、播磨美作備前ヲ領シ、山名氏ハ、但馬因幡伯耆ヲ弁セ、大内氏ハ、周防長門ヲ保ツ、其後、尼子氏ハ出

雲ヨリ起リテ、石見隱岐ヲ取り、浮田氏ハ備前ヲ奪ヒテ、美作ニ及ブ、毛利氏ハ義兵ヲ安藝ニ起シテ、大内氏ノ内亂ヲ定メ、遂ニ其領國ヲ弁セテ備中備後ニ及ブ、又、尼子氏ノ富田ヲ攻ムルヲ七年、遂ニコレヲ滅シ、カバ、浮田山名ノ兩氏モ、其ニ服從ス、因テ中國十三州ノ大守ト稱セリ、二丹ハ京畿附近ノ地ニシテ、織田右府ノ近畿ヲ平定スル時ニ、明智光秀ニ丹波ヲ賜ヒ、細川藤孝ニ丹後ヲ與フ、又、羽柴秀吉ニ中國征伐ノ任ヲ委ネ、播磨ヲ取りテ、其封國トナサシム、秀吉乃赤松氏ヲ亡シテ、浮田氏ヲ招キ、又、因幡ヲ攻メテ、山名氏ヲ降セリ、遂ニ進ミテ、毛利氏ト、伯耆ヲ爭ヒ、更ニ兵ヲ轉ジテ、備中ヲ陷レ、攻戰數年ノ後、和議ヲ修メテ、伯耆ノ馬

山ト備中ノ甲部川トヲ其經界トナスト云フ其中國ノ稱呼ハ山陽道ヲ呼ブ者ナリシガ毛利氏ノ山陰ヲ跨有スルニ及ビ兩道ノ泛稱トシテ用年來ルヲ既ニ久シ

丹波 六郡

四境ハ皆連山相圍ミテ北境ハ鬼城岳大江山等最高峻ナリ福智川ヲ夾ミテ其ニ丹後ニ跨ル此連山ハ大山脈ノ西ニ走ル者ニシテ其東隅ハ若狹近江ノ界ニ知井山アリ東南兩境ハ其ニ畿内ニ包レテ山城ノ愛宕山高ク正東ニ峙ツ然レ西京ノ通路ハ老坂峠甚峻險ナラズ保津川其間ヨリ東ニ出デ大井川トナル半國山ハ攝津ノ界ヲ限リテ南境ニ亘リ草野峠ヲ兩國ノ道路トス正西ハ播磨但馬ニ

接シ三國山ハ南北ノ連山ヲ合セテ陰陽兩道ノ分界ヲナス者ナリ篠峯三草ノ諸山其南ニ列リテ播磨ノ界ヲ限レ氏久下川其際ヲ南下シテ同國ノ加古川トナル○國中モ亦山谷相連リテ平地甚少ク中央ニ八峯アリ畑山ハ御岳金岳西岳ノ三峯相並ビテ東ハ蜂尾山ニ連ル其山中ニ瀑布多シ大瀧ハ一谷七條ニシテ三瀧ハ三條アリ其ニ大蛛川トナル總テ國內ノ溪流ハ東南北ノ三方ニ分レテ悉上ノ三川ニ注ギ合フ者トス

保津和知ノ兩川ハ其ニ知井山ヨリ出デ左右ニ分レ流ル保津川ハ愛宕山ノ陰ヲ遶リテ西ニ赴キ弓削川ヲ并セテ南ニ轉ズ園部川ハ半國山ニ出デ南ヨリ來リ相合ヒ

テ東ニ流レ、龜岡ヲ過ギテ、山城ニ入ル、源ヨリ五十里ナレ  
 氏園部、龜岡ヨリ僅ニ數里ノ河運ヲ通ズルノミ、○和知川  
 ハ、福智川ノ上流ニシテ、西ニ流ル、一二十里、福智山ヲ過  
 ギテ、土師川ト合フ、因テ北ニ折レ、三里ニシテ、丹後ノ由良  
 川トナル、○久下川ハ、大蛛川ノ下流ニシテ、西流十里、三國  
 岳ヨリ來ル佐治川ト相會シテ、南ニ流ル、即播磨ノ國境ナ  
 リ、○國中ノ諸邑ハ、悉河流ニ沿ヒテ、南ニ笹山、柏原アリ、北  
 ニ山家、綾部アリ、龜岡、福智山、其中ニ冠タリ、相距ル十五里、  
 而テ龜岡ハ京都ニ至ル六里、其舊名ハ、龜山ト呼ビテ、明智  
 光秀ガ築キシ城地ナリト云フ、

丹後 五郡

經御崎ハ、中央ニ突出シテ、巨巖高ク峙ツ、全道第一ノ大岬  
 ニシテ、海上ノ危險ナルトハ、又猶能登ノ珠洲崎ノ如シ、其  
 海岸東南ニ環リテ、又鷺崎アリ、東ニ向ヒテ、成生崎ト相望  
 ミ、其間ハ大ナル海灣ニシテ、灣内ハ西ニ與謝海アリ、中ニ  
 由良港アリ、東ニ笛浦アリ、其他ハ伊根、浦無、雙崎等、相臨メ  
 リ、○成生崎ハ、東北隅ノ岬角ニシテ、其東南ニ峙テル松尾  
 山ハ、即若狹ノ青葉山ナリ、海岸ハ兩國ニ亘リテ、岩礁頗多  
 ク、岬側ノ毛嶋ヨリ、海上ニ冠嶋、沓嶋アリ、其ニ斷崖ニシテ、  
 居民ナク、冠嶋ハ、纔ニ風波ヲ避クルノ處アリト云フ、  
 與謝海ハ、海水西ニ入ル、一五里許、一條ノ長洲、其中央ニ横  
 リテ、白沙、青松、相連ル、一里、北ヨリ南ニ亘リテ、恰長橋ヲ

架クルガ如シ、故ニ天橋立ト云ヒ、又浮橋トモ呼ビテ、日本  
三景ノ其一タリ、洲ノ南端ハ、中斷シテ、僅ニ舟行ヲ得ル處  
ヲ切戸ト云フ、以內ハ內ノ海ト呼ビテ、方一里、西南ニ岩瀧  
港アリ、其切戸以外ハ、外ノ海ト呼ビテ、波見崎、黑崎、其灣口  
ヲ夾ム、宮津港ハ、灣ノ南岸ニ臨ミテ、人口一萬アリ、福智山  
ト相距ルハ八里、此港ハ、灣内水深クシテ、碇泊ノ便アリ、北海  
ノ船舶、常ニ嚴冬ノ烈風ヲ避ケテ、春和ヲ待ツ者、多ク、此港  
内ニ滯泊スト云フ、○由良港ハ、由良川ノ海口ナリ、此川ハ  
直ニ大川ト呼ヘド、河口ハ、船舶ニ便ナラズ、而テ舟行ノ上  
流ニ通ズル者、十里ニシテ、福智山ニ達セリ、○笛浦ハ、金崎  
其灣口ヲ抱キテ、灣内ニ里ニ亘リ、南岸ニ舞鶴港アリ、其舊

名ヲ田邊ト稱スレバ、此灣ヲ田邊入江ト呼ブ、

千丈岳ハ、丹波ノ大江山ナリ、岳間ナル千丈原ニ、千丈瀧アリ、  
下流ハ、二瀨川トナリ、東ニ流レテ、由良川ニ入ル、又岳陰  
ヨリ出デ、北ニ下ル者ハ、倉崎川ト呼ビテ、岩瀧港ニ注ゲ  
リ、○普甲山ハ、宮津ノ南ニ在リテ、丹波ノ通路ニ係レバ、千  
歳峠ト稱ス、大江山ノ東脈ニシテ、南麓ノ宮村ハ、元伊勢ト  
呼ブ、即、真名井原ノ舊趾ニシテ、今尚内宮、外宮ノ兩社アレ  
バ、此名アリ、○成相山ハ、與謝海ノ北岸ニ立チテ、其峯ヲ鼓  
岳ト呼ブ、内ノ海ヲ隔テ、南岸ナル五萬騎、金引、狼烟等ノ  
諸山ト相對セリ、○由良岳ハ、形ヲ以テ、丹後富士ト呼ブ、由  
良港ノ上ニ峙チテ、其山脈ハ、普甲山ニ連レリ、

磯砂山ハ國中第一ノ高山ニシテ中央群山ノ西南ニアレ  
 氏尚北海行舟ノ目標トナルト云フ山麓ノ瀑布ヲ白龍ト  
 云フ北ニ流レテ竹野川トナリ河口ニ間入港アリ其沿海  
 ハ經御崎ヨリ西南ニ亘リタル海岸ニシテ湊宮ニ至ル十  
 里其間ニ小濱淺茂川等ノ小池アリ又五色濱大鼓濱琴引  
 濱等相連リテ勝景ノ地多ケレバ遊浦ノ稱アリ  
 湊宮ハ久美濱ノ海口ニシテ兩港其左右ヲ夾ム朝日港ハ  
 西ニアリテ東ニ向ヒ夕日港ハ東ニアリテ西ニ向フ故ニ  
 此名アリト云フ久美濱ハ西隅ノ一邑ニシテ灣内方一里  
 水頗深ケレドモ灣口狹ク且淺シ因テ大船ヲ納ルベク能  
 ハズ

和銅六年丹波五郡ヲ割キテ丹後國ヲ置ク而テ丹波郡ハ  
 却テ此國ノ中ニアリ今中郡ト云フ者是ナリ

但馬八郡

蓼川ハ源ヲ生野銀山ニ發シテ北ニ流ル一十六里舟運  
 ハ纜ニ其半ニ及ベリ此川ハ過グル所ノ郡名ニ因リテ其  
 稱ヲ異ニス朝來川養父川氣多川ノ稱ハ其二上流ニ屬シ  
 出石川ト相會シテ城崎川ト云フ凡此五郡ノ水ハ本川ニ  
 注ギ入ラザル者ナシ出石川其大ナル者ナリ丹波界ナル  
 登尾峠ヨリ出デ西ニ環リ出石ニ至リテ始テ舟運ヲ通  
 ゼリ會流以下ハ河幅頗廣クシテ中央ニ洲嶼アリ豊岡湯  
 嶋ヲ過ギテ津居山ヲ抱ク即海口ノ小嶋ナリ嶋陰ハ舟泊



ノ處ナレドモ、近來淤塞シテ、亦大船ヲ繫グ一能ハズ。○矢田川ハ、冰山ニ發シテ、亦北流十三里、其西ニ濱坂川アリ。此國ノ海岸ハ、斷崖相亘ル十八里、鹿嶋伊冊鬼門ノ三岬、突出シテ、其間ニ津居山及諸寄丹生ノ三港アレバ、纔ニ北風ヲ避クベキノ小灣ナルノミ。○伊冊崎ハ、餘部御崎トモ云フ、中央ノ大岬ニシテ、鬼門崎ハ、濱坂川ノ海口ニアリ、鹿嶋ハ、海中ノ小嶋ニシテ、雙峯並ビ聳ユ、砂洲相連リテ、陸地ニ接スレバ、猫崎トモ呼ブ、岬東二里ヲ津居山トス。冰山ハ、高ク因幡播磨ニ跨リテ、其脈尚美作ニ及ベバ、四箇山ト云フ、兩道中間ノ大山ニシテ、豹山日龍山等ノ稱アリ。○生野銀山ハ、播磨ノ界ナル礦場ナリ、銀銅ノ採掘ハ、其數

額殆佐渡ニ敵スト云フ、粟鹿山其東ニ立チテ、丹波ニ跨ル。又郡名ヲ以テ、朝來山ト呼ブ、山中ヨリ出ヅル水流ハ、銀山ヲ過ギテ、南ニ流ル、是ヲ播磨ノ市川トナス。○三開山ハ、城崎川ノ東岸ニ立チテ、但馬富士ノ稱アリ、來日岳ハ、西岸ニシテ、其山端ハ、津居山ト相對セリ。石原山ハ、冰山ノ脈ヲ承ケテ、中央ノ連山ヲ起シ、水流コレニ因リテ、東西ニ分レ流ル、山上ニ佛閣アレバ、妙見山ト呼ブ、西陰ニ猿尾瀧アリ、其高三十丈、其流ハ、小代川トナリ、村岡ヲ過ギテ、矢田川ニ入ル、天龍ハ、四十丈、冰山ノ東麓ニアリテ、其下流ハ、養父川ニ注ゲリ。○久斗山ハ、二方美含ノ郡界ニ跨リ、山脈北ニ亘リテ、海岸ニ立ツ者ヲ、蓮臺山トス、其

餘勢長ク海中ニ出ヅル一三里、即餘部御崎ナリ、  
豊岡出石ハ、國中ノ大邑ニシテ、相距ル三里、又山陽ノ通路  
ハ、豊岡ヨリ生野ニ至ル十四里、蓼川ニ沿ヒテ、車馬ノ大路  
ヲ開カントス、○湯嶋ハ、豊岡ノ北三里ニテ、舊名ヲ大溪ト  
云フ、來日岳ノ麓ニシテ、有名ナル温泉場タリ、

因幡 八郡

一國ノ海岸僅ニ十二里、濱浦悉荒磯ニシテ、中央ニ賀露港  
アルノミ、鳥嶋其港口ニ峙テドモ、千代川、囊川及湖山池等  
ノ下流、相會シテ灣内ニ注ゲバ、沙礫流滯シテ、其深淺ヲ定  
メズト云フ、○千代川ハ、源ヲ人坂峠ニ發シテ、智頭川ト呼  
ブ、曳田川ハ、東川ヲ弁セテ、北ニ流ル、十二里、河口ニ至リ

テハ、河幅二百間、賀露川トモ云フ、國中ノ大河ニシテ、氣多  
岩井二郡ノ外ハ、衆水悉相合フ、用瀬ヨリ賀露ニ至ル六里、  
河運ノ便アリ、○囊川ハ、因幡川、國府川等ノ稱アリ、稻葉山  
ノ麓ヲ環リテ、鳥取ヲ過グ、此川ノ左右ハ、地勢平坦ニシテ、  
田畝開ケタリ、○湖山池ハ、周回四里、直ニ賀露港ノ西ニ接  
シテ、湖中ニ青嶋アリ、  
山岳ハ、國境ヲ圍ミテ、中央モ亦群峯並ビ立ツ、那岐山ハ、美  
作ニ跨リテ、其東腹ヲ人坂峠トス、即山陽ノ官道ナリ、但馬  
播磨ノ間ハ、冰山高ク聳ユ、管山三國山等、其脈ニ並ビテ、池  
田陣鉢ノ諸山、其前面ニ列ル、群山ノ際ニ、大鹿諸鹿ノ諸瀑  
布アリ、皆流レテ、若櫻川ニ入ル、即、八東川ノ上流ナリ、○扇

山ハ東境ニ聳エテ、但馬ニ接ス、稻葉山其西ニ立チテ、又宇倍山下云フ、山陰ナル雨瀧宮瀧ハ、其二囊川ノ源ナリ。○冲山籠山ハ、其二西境ノ高山ニシテ、其後山ノ伯耆美作ニ跨ル者ハ、亦三國山ト云フ、横瀧ハ、其高五十丈、不動魚留ノ諸瀑布ト、其二其山谷ノ間ニ懸リテ、下流ハ曳田川トナル。○頭中山ハ、中央ノ高山ニシテ、用瀨ノ東ニ立チ、鷲峯ハ西北ノ隅ニアリテ、山麓ノ志加奴ヲ、伯耆ノ驛路トス、氣多一郡ノ水、相集リテ、北ニ流ル、者ヲ鷲峯川ト呼ベリ、其海濱ニ潮津アリテ、長尾鼻其西ニ出ヅ、凡沿海ノ間ハ、此岬ト、向磯崎トアルノミ。○岩井温泉ハ、東隅ニアリテ、其傍ニ湯山池アリ、浦留網代ノ諸濱、相連リテ、向磯ニ亘レリ。

鳥取ハ湯所、吉方等ノ諸邑ヲ弁セテ、人口三萬アリ、播磨ノ姫路ト、相距ル三十里、此地ハ山名氏世々ノ居城セシ處ニテ、北ハ直ニ海岸ニ臨ミ、囊川ハ街市ノ間ヲ流レテ、賀露港ヘ二里、東ハ宇倍山ノ麓ニ至ル一里餘、其間ハ即數里ノ平野ナリ。

伯耆 六郡

大山ハ、兩道第一ノ高岳ニシテ、又角盤山大神山等ノ稱アリ、山麓北ニ延ビテ、海濱ニ亘ル數里、八橋汗ノ會見ノ三郡、其二其麓ヲ環レリ、海岸ハ日野川ノ河口ヨリ、東ハ橋津ニ至ル十三里、斷切シテ、岬角ヲナサズ、嶋嶼ヲナサズ、然氏岩礁ノ海底ニ峙ツ者、極テ多ク、舟人ハ瀨ト呼ビ、縹ト呼ビテ、

常ニ航路ヲ戒ムト云フ。○大山ノ溪間ニ瀑布數條アリ、千丈龍最大ニシテ、直下四十丈、其下流ハ、勝田川トナル、劍谷岩谷ノ兩瀑ハ、各十餘丈、共ニ阿彌陀川ニ入ル、其他洗井加勢蛇ノ諸川、皆其山中ノ溪流ヨリ出デ、各直ニ海ニ入ル。○大山ノ南陰ハ、美作ニ接シテ、群山相重リ、其際總テ道路ヲ通ゼズ、蛭山人形山ハ、其東脈ニ並ビテ、共ニ國境ニ跨リ、三國山其隅ニ立チテ、又因幡ニ亘レリ。○美德山ハ、東隅ニアリテ、鷲峯ト相接ス、其山ハ高峻ナラザレバ、金山岩石ニシテ、頗奇勝アリ、故ニ大山船上山ト并稱シテ、伯耆ノ三山ト呼ブ。○船上山ハ、中央ノ高山ニシテ、北ハ直ニ大山ニ連ル、後醍醐帝ノ隱岐ヨリ、此國ニ入り給フヤ、豪族名和長等

ガ行在ヲ山上ニ建テ、諸國勤王ノ師ヲ召集セシ處ナリ、其山頗高クシテ、斷崖峻坂、今尚險要ノ地ト稱セリ、日野郡ハ、大山ノ西陰ニ在リテ、山間ノ一郡タリ、船通山ハ出雲ニ跨リ、三平山ハ、美作ニ亘ル、備中備後ノ界ハ、殊ニ重峻ニシテ、山陽ノ官道ハ、纔ニ四十曲峠ヲ美作ニ通ズ、峻坂三里、山路頗屈折スレバ、此名アリト云フ。○此郡中ハ、鐵山甚多クシテ、三十餘ノ礦場アリ、山谷ノ水、相集リテ、東ニ流ル、九里、即日野川ナリ、其流更ニ北ニ折レテ、大山ノ麓ヲ環リ、又八里ニシテ、海ニ入ル、更ニ一派ヲ分チテ、中海ニ通ズル者ヲ米川ト云フ、天神川ハ、東隅ノ數川ヲ和田ニ并セテ、北ニ流ル、其海口ノ

西ヲ橋津トス此地方ハ久米河村ノ兩郡ニシテ南北ノ幅  
甚狹ケレバ諸川共二十里ニ充タズ竹田川ハ人形山ヨリ  
出デ三朝川ハ美德山ノ麓ヲ流ル相合ヒテ北ニ下ル小鴨  
川ハ蛭山ヨリ來ル新村川ト共ニ流レテ倉吉國府ノ間ヲ  
過グ此四川會流シテ始テ天神川ノ稱アリ  
夜見濱ハ又其形ヲ以テ弓濱ト呼ブ西北ニ出デタル洲角  
ニシテ其長五里因テ外海ト中海トノ經界ヲ限レリ其洲  
端ハ出雲ノ嶋根郡ト中江瀨戸ヲ夾ム即中海ノ門口ナリ  
境浦ハ峽中ニ臨メル舟泊ニシテ其口ハ東ニ向ヒ峽際ハ  
兩岸相逼ルヲ僅ニ二町餘ナレバ南岸一里悉大船ヲ繫グ  
ベシ外海ノ岸ナル淀江赤崎松谷ノ諸港ハ灣内淺狹ナリ

テ風波ヲ避クルニ足ラズ故ニ船舶ハ皆此峽間ニ入りテ  
碇泊スト云フ其峽間ニ入リテ  
米子ハ中海ニ臨メル大邑ニシテ人口一萬常ニ深浦ト呼  
ビテ亦舟泊ノ處ナリ因幡路ハ赤崎國府ヲ過ギテ鳥取へ  
二十三里又四十曲ヲ經テ美作ノ津山ニ至ル三十五里即  
出雲ヨリ山陽へ通ズルノ官道ナリ

出雲 十郡

宍道湖ハ周回十三里ニシテ中海ハ十六里相並ビテ國ノ  
北方ニ横ル上世ハ兩水相通ジテ意宇海ト呼ビ且東西ニ  
兩海口アリシガ今ハ西口既ニ塞リテ平野數里ニ亘リ杵  
築濱ニ至ル迄又岡阜ナシ其湖水ト中海トノ間ハ馬瀉瀨

戸ヲ以テ水ノ鹹淡ヲ分テリ。○神西湖ハ、西隅ノ小湖ニシテ、周回二里ニ充タズ、其水直ニ指海川トナリテ、海ニ入ル。往古ハ、瀨川古志川ヲ納ル、ヲ以テ、頗大ナル湖水ナリシト云フ。

彌山ハ、西北ノ海端ニ峙チテ、山脈ヲ東ニ列ル、二十里、旅伏山朝日山ヨリ、嵩山枕木山トナリ、楯縫秋鹿嶋根ノ三郡ニ亘リテ、湖水中海ノ北岸ヲ圍メリ、其西端ヲ日御崎トシ、東端ヲ美保崎トス、北面ハ日本海ノ岸上ニ臨ミテ、岬出テ、灣入り、斷崖相連ル、三十里、海上モ巨岩嶮礁、並ビ列リテ、海潮急激ナレバ、其際ニ江角加賀及鷺浦アリテ、纔ニ風浪ヲ避クベシ、多古鼻ハ、最北ニ出テ、左右ニ六嶋平嶋等ノ巨

巖アリ、十六嶋鼻ハ、其西ニ在リテ、十六ノ巨礁、其岬ヲ遶ル、經嶋最大ナレバ、又經嶋鼻トモ呼ベリ。○美保崎ハ、地藏崎ト云フ、亦巨巖高ク峙チテ、海上ニ地御前沖御前ト唱フル、兩大礁アリ、岬ノ南陰ヲ美保關ト云フ、國中第一ノ良港ニシテ、弓濱ト遙ニ相望ミ、其西三里ヲ中江瀨戸トナス。○日御崎ハ、彌山ノ山端ナレバ、此山ノ古名ヲ御崎山ト云フ、矢利追石ノ雙岬、並ビ出テ、其際ニ宇龍浦アリ、三瓶山ハ、石見ニ跨リテ、西境ヲ限ル、其脈南ニ亘リテ、備後ノ界ニ三國山アリ、是ヨリ東ハ大山脈ノ連峯トナリテ、女龜山琴引山、及阿圖馬猿政等ノ諸高山相並ブ、其東隅ノ鳥上山ハ、即伯耆ノ船通山ナリ。○國中モ玉峯坊床ノ諸山ハ、

東隅ヨリ列リ來リテ、三郡山トナリ、天狗山其北ニ峙キテ、  
頗高シ、總テ群山ノ際ニハ、銅鐵ノ礦場、二十餘坑アリテ、採  
出常ニ多シ。○大國山、佛經山等ハ、兵道湖ノ南岸ニ並ビテ、  
北岸ナル旅伏朝日ノ諸山ト相對シ、并セテ神名火山ト總  
稱セリ。  
鱸川ハ國中第一ノ大河ニシテ、上流ヲ斐伊川ト云ヒ、下流  
ハ直ニ大川ト呼ブ、其流二十里、源ヲ鳥上山ニ發シテ、群山  
ノ間ヲ西ニ流レ、龜嵩川、阿井川ヲ合セテ、北ニ轉ズレバ、三  
刀屋川ハ、西ヨリ入り、阿用川ハ、東ヨリ注ギテ、水勢頗大ナ  
リ、山圍ノ解クル處ヲ出雲郡トス、嘗テ東西ニ分郡セシ  
アルヲ以テ、郡名ハ尚出東ノ訓稱ヲ用キタリ、河流ハ平野

ノ間ニ出テ、大曲ヨリ東ニ折レ、兩派トナリテ、兵道湖ニ  
入ル、又出西村ヨリ河水ヲ分キテ、舟運ヲ通ズル者ヲ、新川  
ト云フ、本川ハ往古西ニ流レテ、古志川ニ會流セシト云ヘ  
リ。○古志川モ亦西隅ノ大河ナリ、女龜琴引ノ兩山ヨリ出  
ヅル者相合ヒテ、北ニ流ル、十九里、神門郡ノ衆水ヲ集ム  
レバ、又神門川ト呼ブ、其海口ヲ西園濱トス。○能義川ハ、下  
流ヲ飯梨川ト云フ、其二郡名ニ因ル者ナリ、玉峯ノ比田川  
ト、三郡山ノ山佐川ト、相合ヒテ北ニ流レ、富田ヲ過ギテ、中  
海ニ入ル、故ニ又富田川トモ呼ベリ。  
松江ハ兵道湖ノ東岸ニ臨ミテ、人口四萬アリ、兩郡橋ヲ湖  
口ニ架ケテ、街市ヲ其南北ニ列ヌ、橋下ハ舟泊ニシテ、中海

ヨリ出入スル者皆集ル、而テ外海岸ノ漕輸ハ湖水ノ一派ヲ分チテ、北岸ナル連山ヲ貫キ、峽際二里ニシテ、直ニ江角港ニ通ズル者ヲ、佐田川ト云フ。湖水ハ神名火山、左右對峙シテ、娶嶋、其中央ニ立ツ、湖面一白、唯此一青アルノミ。○杵築ハ彌山ノ南麓ニシテ、出雲大社アリ、松江ニ到ル十一里、海濱ハ西ニ向ヒテ彎曲シ、西園指海ノ諸浦、相並ビテ、三瓶山下ニ到ル五里、其海上ニ艦嶋アリ。○安來港ハ中海ノ南岸ニシテ、米子ト相對ス、松江へ五里、大根嶋、江嶋相並ビテ、其正北ニアリ、内海中ノ嶋嶼ニシテ、其二居民アリ、

石見 六郡

山陰ノ西隅ニ居ル國ニシテ、海岸ハ四十里ニ亘レド、南北八十餘里ニ過ギズ、國中ハ山岳相重リテ、南境ノ安藝ニ接スル處ハ、大率禿山ニシテ、草木繁茂セズ、三石山冠山、其中ニ高シ、西隅ニ青野岳アリ、妹山トモ呼ビテ、直ニ長門ノ徳佐峯ニ連ル。○静窟岩瀧等ノ勝地ハ、東南ノ山谷ニアリテ、三瓶山ハ、高ク國境ヲ限レリ、矢瀧城、山、大麻山、嶋星山、高津山、及通摩銀山等ハ、其二海岸ニ立チ、川流十餘、各流レテ、海ニ入ル者ハ、福光、宇屋、下府、木部ノ諸川アリ、清瀧川ハ波根湖ニ入り、和江川ハ浮布沼ヨリ出ヅ、兩地ハ、其二東北隅ノ海濱ニ接ス、

石見川ハ、常ニ江川ト呼ブ、中國第一ノ大河ニシテ、其流五十餘里、上流ヲ安藝ノ吉田川、備後ノ三次川トス、兩川相會



シテ斜ニ國ノ中央ヲ貫キ、西北ニ流ル、一二十里、其間ハ舟行ヲ通ズベシ、出羽熊見、矢上市木ノ諸川、悉會流シテ、其海口ヲ渡津ト云フ。○高津川ハ、廣瀨津和野ノ兩川相合ヒテ、西南隅ヲ流ル、一十五里、高津山下ニ到リテ、海ニ入ル。此國ノ海濱ハ、岩礁相連リタル荒磯ニシテ、小嶼數十並ビ峙ツ、其中央ニ立チテ、漸遠キ者ヲ高嶋ト云フ。○港灣ハ外浦ヲ第一トス、瀨戸嶋、箭野嶋、馬嶋、其前面ニ並ビテ、灣ノ南岸ヲ濱田ト云フ。國ノ大邑ニシテ、松江ハ三十六里アリ、又山陽ノ通路ハ、市木、出羽ノ兩道アリテ、其ニ安藝ノ廣嶋ニ到ル二十六里ナリ、長濱浦ハ、榮螺崎ヲ隔テ、濱田ノ西ニ接シ、瀨戸嶋ニモ、小灣アリテ、三處皆碇泊ノ便アリ。○温泉

津ハ、浴場アリテ、且港泊ノ地タリ、其地ハ、邇摩、銀山、及大森町ニ接シテ、礦場ノ出入ハ、皆港内ニ送致スト云フ。○津和野ハ、西隅ノ一邑ニシテ、濱田ト相距ル十九里、河岸ニ沿ヒテ、長門ノ通路アリ、而テ周防ノ山口ニ達スルハ、十一里ナリト云フ、

隱岐 四郡

一國四嶋ニシテ、出雲ノ正北海上十餘里ニアリ、南ノ三嶋ヲ嶋前ト總稱ス、知夫里嶋ハ、周回七里、西嶋ハ、二十里、是ヲ知夫郡トス、中嶋ハ、沿回十六里ニシテ、海士郡ナリ、北ノ大嶋ハ、周吉穩地ノ兩郡ニシテ、其周回ハ三十里、是ヲ嶋後ト呼ブ、前後相距ル四里、群嶋其間ニ並ビテ、松嶋稍大ナリ、其

他ハ大森音部ニ股星上等ノ諸嶋ニシテ、其數ハ大小一百八十嶋アリ、總テ隱岐小嶋ト呼ベリ、知夫里ハ、最南ノ一嶋ニシテ、南岸ノ知夫里港ハ、出雲ノ美保關ヘ海程十四里アリ、嶋ノ西北ハ、赤灘瀬戸ヲ以テ、西嶋ニ接ス、峽際最狹シ、○西嶋ハ、兩地ニ分レテ、船越ノ地狹相連ル、其西ニ浦郷港アリ、焼火山ハ、東地ノ南岸ニ立チテ、其麓ヲ大山脇ト稱ス、此嶋ハ後醍醐帝ノ行宮跡アリテ、今尚黒木御所ノ名ヲ存セリ、○中嶋ハ、後鳥羽帝ノ崩處ニシテ、森里ニ御陵地アリ、知々井崎ハ、嶋ノ東端ニアリテ、岬側ノ小灣モ亦知々井港ト呼ブ、大満寺大峯ハ、嶋後ノ大山ニシテ、又摩尼山トモ云フ、葛尾

山横尾山等、相並ビテ、全嶋皆山ナリ、其山際ニ大平山ノ鐵坑アリ、又西南ノ溪間ニ、壇鏡那知ノ兩瀑布アリテ、直ニ海ニ注ギ、八尾川ハ、大峯ヨリ出デ、西郷港ニ入ル、○此嶋ノ四面ハ、大率岩礁斷崖ニシテ、岬角モ亦多シ、白嶋鼻ハ、北角ニシテ、西ニ那久崎アリ、東南ニ西郷崎アリ、西郷港ハ、嶋中ノ良灣ナレバ、隱岐港ノ稱アリ、灣口東南ニ向ヒテ、美保關ニ到ル舟路十八里アリ、此他ノ港泊ハ、南岸ニ加茂箕浦アリ、西岸ニ福浦アリ、此國ハ日本海中西邊ノ絶嶋ニシテ、其西北海上ニ松嶋竹嶋ノ兩嶋アリ、相隔ル殆一百里ニシテ、朝鮮ニテ蔚陵嶋ト稱ス、近來定メテ其國ノ屬嶋トナスト云フ、

物産

但馬石見ノ銀礦及伯耆出雲ノ銅鑛ヲ全道第一ノ良産ト  
ナス石見ハ又鋼鑛礬石等ノ名産アリ其他ハ石炭石灰砥  
石燧石石英蠟石磁石硯石温石ノ類ヨリ蠟漆果實蜂蜜蕨  
繩葛粉等ハ共ニ山多クシテ平野ノ少キヲ證スベシ故  
ニ養蠶殊ニ盛ニシテ且多ク山繭ヲ養フ丹波貫編丹後縮  
緬伯州木綿石見紬等其最有名ナル者ナリ紙ハ但馬ヲ良  
産トシテ烟草ハ丹波ヲ上品トス漁獵ハ沿海ニ鯽鯖鯛鱈  
鱈鮠及烏賊海鼠ノ屬アレト松江ノ鱸ノ美味ニシテ養父  
川ノ鮎ノ香氣アルニ若カズ海草ハ城崎海苔十六嶋海苔  
共ニ奇品ニシテ藥草ハ出雲ノ御種人參ヲ輸出ノ多キ者

トス其他ハ朝倉山椒雲州蜜柑等モ其名頗高シ陶器ハ古  
ヨリ出雲燒ヲ稱シ近頃ハ出石ノ白磁最其精工ナルヲ貴  
ブ柳行李ハ豊岡ニ製シ白珊瑚ハ浦留ヨリ生ゼリ一ハ衣  
筐ノ便用ナル者ニシテ一ハ食箸ノ賞翫スベキ者ナリ隱  
岐ハ山中ニ樅板幸板アリ海産ニ鰯鮑海參及和布荒布ア  
リ其嶋タルヤ恰北陸ノ佐渡ノ如シ然レ僅ニ鑛坑一處ア  
ルノミ

己上... 卷之五... 十七

山陽道ノ咽喉ニシテ、山陰道ノ通路モ、二丹ノ外ハ、皆此國ヨリ官道ヲ起セリ、兩道中間ノ連山ハ、大山脈ノ西ニ連ル者ニシテ、氷山最高峻ナリ、故ニ國ノ北境ハ、丹波美作兩山國ノ間ニ居リテ、黒尾山、雪彦山、笠形山等相並ブ、三艸山、御岳山等ハ、東南ニ赴キテ、丹波攝津ノ界ヲ限ル、連山一帯、其東南隅ノ海岸ニ亘ル者ハ、再度鐵拐等ノ山脈ヲ承ケテ、神出山ニ、雄岡雌岡ノ雙岡アリ、高御位山ハ、其西ニ連リテ、山北ニ法華山アリ、此連山ノ北陰ニハ、嬉野西野等ノ高原アリテ、山南ハ、印南野、明石浦等相列レリ、○書寫山ハ、中央ノ高山ニシテ、廣峯、明神山、増位山等、其東ニ並ビテ、法華山ト

播磨 十六郡

山陽道ノ咽喉ニシテ、山陰道ノ通路モ、二丹ノ外ハ、皆此國ヨリ官道ヲ起セリ、兩道中間ノ連山ハ、大山脈ノ西ニ連ル者ニシテ、氷山最高峻ナリ、故ニ國ノ北境ハ、丹波美作兩山國ノ間ニ居リテ、黒尾山、雪彦山、笠形山等相並ブ、三艸山、御岳山等ハ、東南ニ赴キテ、丹波攝津ノ界ヲ限ル、連山一帯、其東南隅ノ海岸ニ亘ル者ハ、再度鐵拐等ノ山脈ヲ承ケテ、神出山ニ、雄岡雌岡ノ雙岡アリ、高御位山ハ、其西ニ連リテ、山北ニ法華山アリ、此連山ノ北陰ニハ、嬉野西野等ノ高原アリテ、山南ハ、印南野、明石浦等相列レリ、○書寫山ハ、中央ノ高山ニシテ、廣峯、明神山、増位山等、其東ニ並ビテ、法華山ト

歌正日本地誌要略 卷之五 播磨

相連ル、又麻生山ハ、海岸ニ立チテ、播磨小富士ノ稱アリ、川流數條、皆東北ヨリ來リテ、各海ニ入ル、市川ハ、但馬ニ出デ、中央ヲ流ル、十二里、兩川ニ分レテ、姫路ヲ抱キ、本流ハ、阿成瀬ニ注ギ、支流ハ、飾磨川ト呼ビテ、其海口ヲ飾磨津トス、津西ニ又青山川アリ、○加古川ハ、丹波ヨリ來リテ、河中ニ岩石並ビ立ツレバ、瀧野川ノ稱アリ、三草川、三囊川等、相會シテ、印南野ヲ過ギ、十九里ニシテ、高砂港ニ入ル、其河口以西ノ海岸ハ、石寶殿曾根松等ノ名勝アリテ、麻生山ニ至ル、山下ハ、即阿成瀬ナリ、○揖保川ハ、上流ヲ宍粟川ト云フ、蓋共ニ郡名ニ因ル者ナリ、氷山ヨリ出デ、其流十五里、龍野ヲ過ギテ、三派ニ分ル、○千種川ハ、西北隅ノ諸水ヲ集

メテ、白旗山下ヲ遶ル、亦十五里ノ長流ニシテ、赤穂濱ニ注グ、此國ノ海濱ハ、大率平坦ニシテ、海上ハ、遙ニ四國嶋ト相向フ、淡路嶋、其東ヲ限リ、小豆嶋、其西ヲ遮リテ、中間十餘里、是ヲ播磨灘ト呼ブ、家嶋ノ外、又嶋嶼ナシ、○家嶋ハ、周回四里、嶋陰ニ良灣アリテ、室津ト相對シ、其間二里ヲ隔ツ、男鹿坊勢及西嶋等、十餘ノ屬嶋アリ、○室津ハ、古ヨリ有名ノ舟泊ナリ、正南ニ開キテ、三小嶼、其港口ヲ擁スレドモ、飾磨津ノ繁盛ナルニ若カズ、○坂越港ハ、室津ノ西三里ニ在リ、而テ兩港ノ際ハ、岬出デ灣入リテ、其沿岸殆ハ里ニ及ベリ、○赤穂ハ、西隅ノ一邑ニシテ、備前ノ界ニ接ス、其海岸ヲ御崎網

崎アリ、○明石ハ東隅ニアリテ、人口一万、姫路ニ至ル九里  
餘、其海濱ハ須磨浦ニ連リテ、白砂青松相亘ル、數里、其間  
ニ舞子濱ト呼ベル勝地アリ、淡路嶋其前面ニ當リテ、明石  
瀬戸ヲ夾ム、峽際ノ直徑ハ一里ニ充タズ、  
姫路ハ人口二万五千アリ、赤松氏ノ此國ヲ領セシ初ハ、白  
旗山ニ居リシガ、其後居城屢徙ル、羽柴氏ニ至リテ、始テ此  
地ニ定メシト云フ、此地ハ中國西國ヨリ、京畿ニ至ル要口  
ニシテ、神戸港ト相距ル十五里、又海岸ハ、飾磨津ニ一里十  
リ、山陰道ノ官道ハ、生野銀山ニ達スル十二里、新二車馬ノ  
通路ヲ開ケリ、而テ因幡出雲ノ兩路ハ、其ニ美作ニ通ジテ、  
國境ニ至ル各十餘里ナリ、故ニ四方輻湊ノ大邑ニシテ、安

藝ノ廣嶋ノ外ハ、全道復此繁盛ナシ、

美作 十二郡

和銅六年、備前ノ英多勝田、苦田、久米、大庭、真嶋ノ六郡ヲ割  
キテ、此國ヲ置ク、然レ其郡名ノ轉換シテ、三字、四字等ヲ用  
キルハ、他國ニ其例少シ、蓋吉野ハ英多ヨリ分レ、勝田ハ南  
北兩郡トナル、久米モ亦南條北條ニ分ル、苦田ハ苦東、苦西  
トナリシガ、更ニ其東西ヲ分チテ四條トナセリ、但真嶋大  
庭ノ二郡、其舊規ヲ變ゼズト云フ、  
四圍皆山ナリ、北境ハ大山脈ノ最重峻ナル處ニシテ、四箇  
山ノ脈、但馬、播磨ノ間ヨリ來リテ、三國山、後山、雜倉山等、東  
北隅ニ聳エ、那岐山更ニ高シ、人形山、蛭山等、其西ニ並ビテ、

伯耆ノ界ニ亘リ、其脈遂ニ大山ニ接ス。○泉山ハ中央ノ正北ニ立チテ、其後陰ニ岩井龍アリ、直流一百八十丈。○高峯ニ上山ハ、南境ノ中央ニ並ビテ、備前ノ界ヲ限レリ、東西ノ兩大河、其左右ヲ夾ミテ、南ニ流シ、而テ備前ノ界ニ、梨木岨アリ、又播磨ノ通路ヲ萬能岨トス、其他杉木岨、黒尾岨等アリ、岨ハ猶岨ト云フガ如シ。河流ハ東中西ノ三川、相集リテ、二條トナリ、其ニ備前ニ入ル、其西川ハ、高田川ト云フ、源ヲ大山蛭山ノ深谷ニ發シテ、神庭龍神代川等ヲ弁セ、勝山ヲ環リテ、又備中川ト合フ、其流二十四里、津山川ハ岩井龍ヨリ出デ、南ニ下ル數里、東ニ轉ジテ、久米皿山ノ麓ヲ流ル、久米川、河面川等、東北ヨリ

來リテ、津山ノ東ニ會ス、川流復南ニ轉ジテ、國ノ中央ヲ流レ下ル、故ニ中川ト云フ、環流二十里、東川ト相會スル處ヲ國境トナス、東川ハ、江見川ト稱シテ、其上流ヲ吉野川ト呼ブ、東北隅ノ山間ヨリ出デ、倉敷川ト相合フ、其流亦十餘里ニ及ベリ、諸川ノ兩岸ハ、悉斷崖ニシテ、水流頗急駿ナレドモ、又極テ清冷ナリ、中川ノ下流ニ、山伏谷地藏岩ト呼ベル景勝アリ、又神代川ノ源ナル洞門ハ、殊ニ其奇絶ヲ極ムト云フ。○此國ハ池沼温泉モ亦多シ、勝間田壺井大澤ノ三池ハ、各流レテ、上ノ三川ニ入り、浴場ハ中央ニ湯郷アリ、湯原真加奥津ノ三湯ハ、其ニ西北ノ山際ニ出ヅル者トス、津山ハ、河岸ニ臨ミテ、人口一萬五千、且河運ノ便アリ、備前

ノ岡山ニ至ル十五里、此地ハ山陰ノ通路ニ當リ、東ハ萬能虬ヲ經テ、姫路ヘ二十二里、又西ハ四十曲峠ヘ十里餘、即出雲ノ官道ナリ、○院莊ハ津山ノ西ニアリ、其間ハ行松相連ル、一里、河水ヲ隔テ、皿山ト相對シ、頗勝景ノ地ナリ、院莊ハ後醍醐帝ノ隱岐ニ徙ラレ給フ時ニ兒嶋高德ガ詩句ヲ其館樹ニ題セシ舊蹟ナレバ、新ニ櫻神社ヲ奉祀セリ、

備前 八郡

吉備ハ山陽ノ大國ニシテ備前備中備後ノ三國ニ分チシガ、又美作ヲ置キテ、四國トナル、故ニ此國ハ、四境狹小ニシテ、東ハ三石峠ヲ以テ、播磨ニ界シ、西ハ備中ノ界ニ、吉備中山アリ、兩山ノ間、相距ル十四里、而テ南北ハ兩大川ノ流路、

共二十餘里ニ過ギズ、其地勢ハ中央以北、悉山谷ノ地ナレドモ、西南ハ内海ノ涯ニ沿ヒテ、備中ニ亘リ、平野相連リテ、甲部川ニ至ル迄、又岡阜ナシ、其間ニ溝渠ノ設、開墾ノ業、其二事早ク行レテ、河運水漕ノ便、最盛ナリ、沖新田ノ如キハ、内海中ニ石堤ヲ築キテ、海潮ノ衝突ヲ禦ギ、兩大河ノ間、四里、水田ヲ開キテ、一番ヨリ十番ニ至ル、其收穫ハ一年六万石ニ及ブト云フ、

大王龍天ノ兩山ハ、北境ノ中央ニ並ビ、東ハ東大川ヲ隔テ、八塔寺山ニ連リ、西ハ西大川ヲ夾ミテ、加茂山ニ對ス、又兩河ノ岸上ニ、熊山金山アリ、東大川ハ、本名ヲ吉備川ト云フ、美作ノ中川、東川、相會流セ



シ者ニシテ、其流十一里、常ニ津山ノ舟運アリ、熊山ヲ過ギテ、山圍始テ解ケ、二里ニシテ内海ニ入ル、其河口ヲ西大寺ト云フ、○西大川ハ、旭川ト呼ブ、南流十三里、金山ヨリ南ハ、兩岸漸平遠ナリ、岡山ヲ貫キ、一里ニシテ、福嶋港ニ注グ、亦内海中ノ舟舶ナリ、

岡山區ハ、人口三萬アリテ、姫路ト相距ル二十一里、此地ハ浮田氏ノ舊城ナリシガ、池田氏ノ封國トナリシヨリ、心ヲ民政ニ用キテ、水利墾田等ハ、皆其施設スル所ニ係レリ、又學校ヲ閑谷ニ建テ、厚ク文教ヲ敷クト云フ、兒嶋ハ瀨戸内海中ノ大嶋ニシテ、即一郡ノ地ナリ、東西十餘里ニシテ、周回三十餘里ニ及ベリ、然レ其西北ノ端ハ陸

地ト相接シテ、一條ノ河水ヲ備中ノ界トス、即藤戸渡ト呼ビシ處ニテ、壽永中佐々木盛綱ガ、騎涉セシ舊跡アリ、故ニ嶋ノ北岸ハ、一ノ内海ヲ抱キテ、兩岸相距ル二里、東西ハ四里、兒嶋灣ト呼ビテ、中央ニ高嶋鳩嶋アリ、其灣口ハ、正南ニ向ヒテ、東西共ニ米崎ト呼ビ、峽際僅ニ四百間、○常山ハ灣上ニ立チテ、嶋中ノ高山ナリ、山上ヲ兒嶋高德ノ城趾トス、其西南ニ瑜伽山アリ、山麓ヲ遠リテ、下津井田浦日比ノ諸港相並ブ、即嶋ノ南岸ニシテ、四國嶋ノ讚岐ト相對ス、海幅最狭クシテ、三四里ニ過ギズ、其際嶋嶼極テ多シ、中央ニ大槌小槌ノ兩嶋アリテ、嶋際ヲ槌戸ト呼ブ、其西ハ釜嶋大嶋六口嶋等、相列リテ、讚岐ノ鹽飽七嶋ト相交リ、石嶋ハ周回

二里ニシテ兩國ニ屬セリ其西北ニ兩水嶋アリ下嶋ハ亦  
備中ニ屬シテ以西ヲ水嶋灘ト呼ベリ○槌戸ノ東モ高嶋  
豎場嶋等相並ビテ犬嶋ハ米崎ノ峽外ニ立ツ鹿久井嶋ハ  
東隅ノ大嶋ニシテ播磨灘ニ向フ長嶋頭嶋曾嶋香嶋等其  
ニ陸地ニ接シテ大多府嶋ニ大多府港アリ前嶋ハ牛窗瀨  
戸ヲ夾ム牛窗ハ國中第一ノ良港ニシテ岡山ノ東南六里  
ニアリ

備中 十一郡

此國ハ其形狹長ニシテ東西ハ十里ニ充タザレモ其南北  
ハ河邊川其中央ヲ流レ下ル三十里即甲部川ナリ源ヲ伯  
耆備後ノ界ナル三國嶺ニ發シテ新見唐松ノ諸水ヲ合セ

南ニ下リテ松山川トナル河中ニ蟻瀨蜂瀨等ノ急湍アリ  
テ往々行舟ニ害アリ成羽川ハ備後ヨリ來リテ西流二十  
里相會シテ東南ニ環リ官道ナル河邊驛ニ至リテ小田川  
ヲ并セ更ニ分レテ兩派トナリ連嶋ヲ抱キテ各海ニ入ル  
國中第一ノ巨流ナレバ直ニ大川ト呼ビ一國ノ水此河ニ  
注ギ入ラザル者ハ惟東隅ノ大井川ノミ却テ其分流ナル  
長良川ヲ納レテ兒嶋灣ニ注ゲリ

國中ハ山岳多ク峙テドモ東南ノ一隅ニ平野相連ル吉備  
中山ハ平野ノ東北ニ立チテ又鯉山ト呼ブ龍王山其後ニ  
立チテ山麓ニ高松ノ故城アリ即羽柴氏が水攻ヲ施シ  
古戰場ナリ岩屋山合谷等ハ其北ニ列リテ頗奇勝ノ處ト

ス、雞足山高ク中央ニ峙チテ、高倉山ト相並ブ、山下ノ一邑  
 ヲ高粱トス、松山川ヲ隔テ、阿部山ト相對ス、其岸下ハ即  
 成羽川合流ノ處ナリ、○劍山、君山及大畑三室ノ諸山ハ北  
 境ヲ限リテ、大佐山、赤瀧山、其東ニ並ブ、群山ノ際ニ銅鐵礦  
 場アリ、○彌高山ハ西境ニ立チテ、備後ニ接ス、大倉山、其脈  
 ヲ受ケテ、東ニ連リ、因テ西隅ノ地勢ヲ兩分ス、成羽川、小田  
 川ノ其流路ヲ異ニスル所ナリ、

海岸モ亦一帯ノ連山相並ビテ、東ニ二萬山アリ、西ニ應神  
 山アリ、陽生山、其中間ニ立チテ、舟行ノ目標トナル、御岳、棗  
 山ハ直ニ岸上ニ峙チテ、神嶋ト蟬戸ヲ夾ム、峽内ニ小戸洲  
 大戸洲アリ、其西北ヲ笠岡港トス、岡山ニ至ル十三里、此港

ハ片嶋、其南岸ヲ抱クヲ以テ、灣内稍深シ、總テ此國ノ海濱  
 ハ淺沙相亘リテ、港灣少ク、此他ハ中央ニ玉嶋港アルノミ、  
 然レ大船ヲ繫グヲ能ハズ、

神嶋ハ周回五里、高嶋、其南ニ接ス、神武帝行宮ノ舊墟ナリ  
 ト云フ、其海上ハ水嶋灘ニシテ、遙ニ四國嶋ト對シ、白石北  
 木真鍋及大嶋六嶋飛嶋等、其際ニ並ビ列レリ、  
 備後十四郡

御神山ハ、神石甲奴三上ノ三郡ニ跨リテ、山中ニ岩石多シ、  
 石橋最奇絶ニシテ、其地ニ帝釋寺アレバ、俗ニ帝釋ノ神橋  
 ト呼ブ、是又中央ノ高山トス、星居岡田及高山岳山、其南ニ  
 並ビテ、東ハ龜岳、蛇園山トナリ、又西ハ宇根天神ノ兩岳相

列リテ、安藝ノ大土山ニ連レリ、此中央ノ連山ヲ以テ、地勢  
ヲ南北ニ分チ、三次、惠蘇奴可ノ諸郡ハ、其北陰ニアリテ、出  
雲ニ接シ、大鐘、吾妻ノ諸山、相並ビテ、美古登山、其中ニ高シ、  
多飯、辻岳、猫山等ハ、東ニ亘リテ、伯耆備中ノ界ヲ限レリ、此  
諸郡中ハ、鐵山多クシテ、其礦場ハ、百八十餘坑アリ、  
東城、西城ノ兩川ハ、共ニ北境ヨリ出デ、東西ニ分レ流ル、  
東城ハ、東ニ環ル十三里、即成羽川ノ上流ナリ、西城ハ、西ニ  
下ル十六里、門田ヨリ始テ舟行アレバ、門田川トモ云フ、其  
西ニ櫃田川アリ、共ニ流レテ、三次川ニ入ル、○三次川ノ源  
ハ、中央連山ノ溪谷ニ發スル者、相集リテ、南川、西川ト會シ、  
西ニ流ル、三十里、三次町ニ至リテ、門田櫃田ノ兩川ヲ

合セ、又安藝ノ吉田川ト相會シテ、北ニ轉ジ、國境ヲ限ル、  
六里ニシテ、石見川トナル、即中國第一ノ大河ナリ、○蘆田  
川ハ、中央以南ノ衆水ヲ集メテ、御調川ト會シ、東南ニ流ル  
、十二里、又加茂川ヲ鶴橋ニ合セテ、南ニ赴キ、其海口ニ箕  
嶋アリ、

鞆津ハ有名ノ舟泊ニシテ、瀬戸内海ノ要津ナリ、阿武兔崎  
其西ニ出デ、田嶋ト海峽ヲ夾ム、岬頭ニ觀音堂アリ、仙醉  
皇后ノ諸嶋ハ、港ノ東南ヲ擁シテ、其北ハ、箕嶋ニ接セリ、○  
尾道ハ、人口一萬、中國街道ノ驛路ニ當リテ、廣嶋ニ至ルニ  
十二里、且此地ハ、向嶋ト相對セル港灣ニシテ、峽間一里、皆  
大船ヲ繫グベシ、鞆津ハ運輸ノ出入ニ便ナレドモ、此港ノ

安穩ナルニ若カズ、港東ニ今津ノ入江アリ、戸崎柳津等、其岸ニ臨メドモ、港泊ニアラズ、○三原ハ西隅ノ一邑ニシテ、亦人口一萬アリ、因嶋其前面ニ横リテ、東ハ岩子嶋、大細嶋ヲ列ネ、西ハ安藝ノ生口、高根ノ諸嶋ニ接ス、故ニ嶋陸ノ間ハ、東西四里ノ海峡ヲナシ、水深クシテ、大艦巨舶モ亦碇泊ニ堪フ、小早川隆景嘗テ居城セシ處ナリト云フ、此地ハ尾道ノ西三里ニシテ、海濱ノ道路ハ、糸崎、水井、浦等、其風景ノ美ナルヲ、須磨、明石ニ次グト云フ、○福山ハ人口二萬、東隅ノ大邑ニシテ、鞆津ト相距ル三里、街市ノ間ニ蘆田川ノ分流ヲ引キテ、頗運漕ノ便アリ、此國ノ嶋嶼ハ、其最大ナル者ヲ、因嶋トス、周回十里アリ、向

嶋田嶋、コレニ次グ、其他ハ横嶋、百嶋、賀嶋等ナリ、走嶋ハ鞆津ノ南一里ニ立チテ、其傍ハ東西ノ外洋ヨリ進ミ來ル潮汐ノ相逢フ處ナレバ、舟人ハ出逢ノ汐ト呼ベリ、

安藝 八郡

此國ハ嶋嶼頗多クシテ、一百三十餘嶋アリ、然レ其居民アル者ハ、三十嶋ニシテ、其他ハ大率皆巨巖小嶼ナルノミ、能美嶋最大ナリ、其地東西二分レ、又北ハ地峽ヲ以テ、江田嶋ニ接ス、其周回ハ合セテ二十八里、人口三萬アリ、其次ヲ倉橋嶋トス、周回二十五里ニシテ、二萬ノ居民アリ、其南岸ニ鹿老渡港アリ、此嶋モ倉橋瀬戸渡子ノ三地二分レテ、一嶋三名アリ、蓋往古ハ半嶋ノ地ナリシガ、平清盛ガ屢巖嶋云

改正日本地理要略 卷之五

詣ルニ當リ、海路ノ迂回ナリトテ新ニ海峡ヲ開キ、舟路ヲ通ゼシカバ、始テ陸地ト相隔リタリ、此峽ハ穩戸瀬戸ト稱シ、其際六町對岸一町ヨリニ町半ニ及ベリ、其南口ニ情嶋アリテ、入峽ノ目標トナルト云フ。○蒲刈嶋、大崎嶋ハ、各上下兩嶋アリ、大崎上嶋ハ、周回十二里、人口一萬、下嶋ハ、六里ニシテ、御手洗港アリ、上蒲刈ハ、周回七里、下蒲刈ハ、四里アリ、其間ニ生野嶋、豐嶋等ノ群嶋相並ビテ、陸地ト海灣ヲ抱ク、是ヲ瀬戸海ト云フ、生口、佐木、高根ノ三大嶋ハ、東隅ニ在リテ、三原海峡ノ西口ヲ擁シ、其西ハ伊豫ノ群嶋ト相接セリ。○巖嶋ハ、西隅ノ大嶋ニテ、嶋峯ヲ彌山ト云フ、日本三景ノ一ニシテ、周回八里、皆斷崖奇巖ニシテ、七浦ノ勝アリ、

其北ニ向ヘル小灣ノ正中ニ巖嶋神社アリ、其社殿ハ、清盛ノ造營セシ所ニテ、崖ニ倚リ、水ニ架シ、左右ニ長廊ヲ列ネテ、海潮ノ滿ツルハ、殿廊共ニ水上ニ浮ブガ如シ、廣嶋ヘ五里、四方ノ人ノ來リ遊ブ者、常ニ多シ、天文中、周防ノ陶全姜、其君大内義隆ヲ弑セシ時、毛利元就欺キテ、此嶋ニ誘ヒ出シ、遂ニ夜雨ニ乘ジテ、全姜ヲ誅セシ古戰場ナリ、毛利氏ノ大業ヲ成シ、ハ、實ニ此一義戰ニ因ルト云フ、此嶋ハ、遙ニ江田嶋ト相對シテ、其内ヲ廣嶋灣トス、此國ハ、山陽ノ大國ニシテ、東ハ備後ノ界ニ沼田川アリ、西ハ周防ノ界ニ大竹川アリ、其間ハ、路程殆三十里、其廣嶋以東ハ、大率坂路ナレドモ、以西ハ、海濱ノ平路十里ニ亘レリ、

改正日本地理要略 卷之五 安藝 三十一

○國內ハ山多クシテ、阿生山、吳娑々宇山、相對シテ、廣嶋ノ北ニ並ブ、白木鷹巢、諸山、其東ニ連リテ、國ノ中央ヲ限リ、其東北ヲ大土山トス、鬼城山ハ、周防ノ界ニ接シ、大峯極樂寺山等、其東ニ列リテ、又阿生山ニ連ル、此連山ノ陰ハ、山縣高田ノ二郡ニシテ、石見ニ界シ、中央ニ刈尾山アリ、西二十方山アリ、東ニ犬伏山アリ、共ニ大山脈中ノ連峯ナレドモ、國界ノ群山ハ、禿山空野ニシテ、草木ノ繁茂セザル者、往々相亘リ、數里ノ間ハ、水流ヲ絶ツ處アリト云フ、然レ東北ハ、鐵山多クシテ、丸山、篠山高谷、舟谷等ノ礦場アリ、○灰峯能呂山ハ、共ニ海岸ニ立チテ、山麓ノ二河瀧ハ、兩條直下シテ、頗奇觀ナリ、此山ノ南端ヲ穩戸トス、峽東ヨリ沼田川ノ海

口ニ至ル三十里、即瀨戸海ノ北岸ニシテ、忠海内海等ノ諸港アリ、八木川ハ、又大田川ト云フ、源ヲ刈尾山ニ發シテ、東西ニ流ル、二十三里、阿生山ノ麓ヲ環リテ、南ニ轉ジ、數派ニ分レテ、共ニ廣嶋ニ注グ、戸野、棕梨ノ兩川、相合ヒテ、東ニ流レ、十里ニシテ、三原海峽ニ入ル、即沼田川ナリ、西條川モ亦其流十里、懸リテ、吾妻子瀧、及廣大瀧トナリ、其高共ニ三十丈、下流ハ瀨戸海ニ注ゲリ、木野川ハ、西隅ノ衆水ヲ集メテ、西南ニ流ル、十五里、即大竹川ナリ、總テ此諸川ハ、皆南流シテ、瀨戸内海ニ注ギ入レドモ、惟吉田川、獨東北ノ山間ヲ流レテ、石見川ノ一源トナレリ、吉田川ハ、又山縣川ト云フ、石見

ノ界ヨリ出デ、吉田ヲ過ギ、備後ノ界ヲ限リテ北ニ環ル、  
國內ヲ流ル者、二十六里ニ及ベリ、其兩岸ハ、漸平坦ニシ  
テ、吉田ヨリ舟運アリ、  
廣嶋區ハ、中國第一ノ都會ニシテ、大坂ニ至ル九十里、街市  
ハ四方一里ニ亘リ、戸數ニ萬、人口ハ萬ニシテ、其繁盛ナル  
一ハ名古屋、金澤ノ兩區ニ次ゲリ、本城ニ鎮臺ヲ置ク、大田  
川ノ下流、分レテ京橋、猿猴、猫屋本、安ノ四川トナリテ、市間  
ヲ貫キ、其海口ハ、廣嶋灣ノ北岸ニシテ、灣内ニ宇品、金輪、及  
似嶋等相並ズ、宇品嶋ニ小深港アリ、廣嶋ト相接シテ、海路  
ノ運輸ハ、皆此港ニ就キテ、出入ヲナスト云フ、○吉田ハ廣  
嶋ノ東北十一里ニアリ、毛利氏ノ舊城趾ニシテ、元就ノ中

國十三州ヲ領スルニ及ビテ、新ニ廣嶋ニ築キ、因テ居城ヲ  
移シ、ト云フ、  
周防八郡  
周防難三十六里、其西ハ長門ニ亘リ、東ハ大嶋郡ノ群嶋相  
並ビテ、四國嶋ノ屬嶋ト相接ス、正南ハ遙ニ九州嶋ト相對  
シテ、其間十餘里ニ過ギス、  
八代嶋ハ、周回二十八里、人口六万アリ、大嶋郡ノ本嶋ナレ  
バ、又直ニ大嶋トモ呼ベリ、嘉納山ハ、嶋ノ中央ニ立チテ、岳  
山ト云フ、家室港ハ、正南ニ向ヒテ、港前ニ冲家室嶋アリ、此  
嶋ハ、其形狹長ニシテ、西廣ク、東細シ、其細端長ク出ヅル、  
三里、櫛笥崎ト云フ、岬前ニ情嶋アリテ、伊豫ノ怒和津和ノ



兩嶋ニ接ス、而テ西北ノ海岸ニ、大畠瀬戸アリ、陸地ト相夾  
 テ、相距ル八町、其海路ノ奇險ナルヲハ、阿波ノ鳴門ニ次  
 グ、故ニ又、大嶋鳴戸トモ云フ、此郡ハ大小七十ノ屬嶋アリ  
 テ、長嶋頗大ナリ、大嶋ノ西ニ横リテ、周回九里、其東北ニ上  
 關港アリ、平郡嶋屋嶋、其南ニ並ビテ、佐合嶋馬嶋牛嶋等  
 ハ、其西北ニ列ル、岩見嶋ハ、最西ニ立チテ、是ヨリ早鞆海峡  
 ニ至ル二十餘里、海上又、嶋嶼岩礁ナシ、惟陸地ニ沿ヒテ、尙  
 嶋、大津嶋笠戸嶋等アリ、是門ニ亘リ、東ノ大海津ノ輪廻  
 此國ノ海岸ハ、其正南ニ向フ者五十里、港灣相列リテ、舟泊  
 ノ地頗多シ、西隅ニ秋穗大海西浦ノ諸港アリ、三田尻港ハ、  
 頗繁盛ニシテ、中國街道ナル官市驛ト相連リ、港口東南ニ

向ヒテ、向嶋其前ニ横レリ、中關港ハ、三田尻ノ南二里ニア  
 リ、上關下關ノ中間ナレドモ、大船ヲ繫グヲ能ハズ、○室津  
 室積ハ、其二東南ニ突キ出デタル海岸ニ臨ミテ、西南ニ向  
 フ、室積港ハ、赤石崎出デ、灣内水深シ、故ニ船舶ノ常ニ集  
 ルトハ、三田尻ニ次グト云フ、室津ハ、其南ナル岬端ニ在リ  
 テ、上關ト相向フ、峽間、二百間、是ヲ上關瀬戸ト呼ブ、○徳山  
 モ亦官道ノ驛路ニ當リテ、官市ト相距ル七里、其海岸ハ、大  
 嶋出デ、海中ニ亘ルト三里、半嶋ノ地ニシテ、其西ハ、黒神  
 大津ノ兩嶋ト、海灣ヲ圍メドモ、港泊ニアラス、笠戸嶋ハ、周  
 回九里、大嶋ノ東ニ横リテ、其西北灣ハ、舟泊ノ用ニ堪フ、  
 佐波榎野ノ兩川ハ、中央以西ノ河流ニシテ、佐波川ハ、南流

已山日本地誌要略 卷之五

十四里宮市ノ西ヨリ、西ニ環リテ、西浦ニ注グ、舟運ハ上流  
九里ニ及ブ、椹野川ハ、山口ヲ過ギテ、下流ハ小郡川ト呼ブ、  
即國ノ西隅ナリ、嶋田川ハ、東南ノ諸水ヲ集メテ、其海口ヲ  
淺江浦ト云フ、室積港ノ西北ニ亘リテ、其海濱ハ、平沙行松、  
相連ルコ、數里、其景色ハ、猶明石系崎ノ如シ、岩國川ハ、國中  
ノ大川ニシテ、石見ノ界ヨリ出デ、東ニ流ル、ト二十四  
里、舟運ハ亦九里ヲ通ゼリ、岩國山ノ麓ヲ環リテ、錦川ノ名  
アリ、岩國ハ人口一萬ニシテ、東隅ノ一邑ナリ、此地ハ有名  
ナル錦帶橋アリ、錦川ノ中央ニ三箇ノ石臺ヲ築キテ、基柱  
トナシ、橋ノ長一百二十五間、分チテ五架トス、俗ニ箕盤橋  
ト呼ブ、蓋洪水ノ害ニ豫備スル者ナリ、上ノ諸川ハ、皆南海

岸ニ注グ者ナレドモ、此川ノ海口ハ、廣嶋灣外ニ臨ミテ、由  
宇新湊等ノ港浦相列リ、南ハ大畠瀬戸ヨリ、北ハ大竹川ノ  
海口ニ至ル十里、其海上ニハ、柱嶋端嶋等相並ブ、  
秘密岳ハ、水尾山ト相並ビテ、木谷山最高シ、其ニ東北隅ニ  
重リ聳ユル者ニシテ、其中央ニ亘ル者ハ、大將陣烏帽子等  
ノ諸山相連リ、南ニ赴キ、千坊山ハ、室積ノ港上ニ立ツ、其南  
ハ、一岬角トナリテ、岬端ノ大座山ハ、八代嶋ノ岳山ト相對  
ス、大座山下ハ、即室津ナリ、要害、日暮、及金峯、巖岳等ハ、中央  
ヨリ西ニ亘リテ、其西隅ニ方便山アリ、兩峯並ビ立チテ、長  
門ニ跨ル、其此國ニ屬スル者ヲ東方便ト呼ベリ、  
山口ハ西北隅ノ大邑ニシテ、人口二萬アリ、宮市ノ北四里

及日本地誌要略 卷之五 周防 三十一

餘ニシテ、廣嶋ト相距ル三十四里、連山其四面ヲ圍ミテ、高峯最高シ、古ヨリ險要ノ地ト稱シテ、大内氏十二世、三百五十年、此地ニ治ス、義興義隆最富強ニシテ、中國西國ノ七國ヲ領ス、常ニ帝室ノ衰微セルヲ憤リ、皇居ヲ遷サントテ、九條ノ大路ヲ開キシトアリト云フ、

長門 六郡

日本嶋ノ背脊ニ亘リ來ル大山脈ハ、此國ニ至リテ盡ク、故ニ中國兩道ノ西端ヲ受ケテ、其連山ヲ中央ニ列ネ、因テ陰陽ノ地勢ヲ限ル、其山北ノ海岸ハ、石見ノ西ニ連リテ、日本海ニ向ヒ、山南ノ海濱ハ、總テ周防灘ニ臨メリ、中央ノ連山ハ、石見ノ界ナル徳佐峯ヨリ起リテ、西方便山

ニ連リ、日岳櫻山、及高丸、花尾、雁飛、桂木ノ諸山等、西ニ亘リテ、最端ヲ豊浦山トス、王峠、貴飯峠、大寧寺等ノ坂路ヲ、其間ニ穿テ、南北ノ通路トナセリ、○水流モ、此山勢ニ因リテ、左右ニ分ル、阿武川最大ナレバ、大川ト呼ブ、徳佐峯ヨリ出デ、西北ニ流ル、一十五里、川嶋ヲ抱キテ海ニ入ル、本流ヲ萩川ト云ヒ、支流ヲ松本川ト呼ベリ、粟野川ハ、貴飯峠ニ發シテ北ニ流ル、其海口ヲ粟野港トス、共ニ日本海ニ注グ者ナリ、厚狹、厚東、吉田ノ三川ハ、各南流、十里餘ニシテ、周防灘ニ入ル、吉田川ハ、大寧寺峠ヨリ出デ、厚狹川ハ、王峠ニ發セリ、厚東川ハ、其源ヲ花尾山ノ晴嵐瀧トナス、赤間關ハ、即下關ナリ、九州嶋ト相夾ム海峡ニシテ、東口ヲ

早鞆瀬戸ト云フ、豊前ノ門司崎ト相對シテ、峽間僅ニ三百  
 間餘ナリ、西ハ引嶋ヲ中ニ置キテ、大小兩口アリ、引嶋ハ周  
 回六里、西南ニ向ヒテ、福浦港アリ、嶋ノ南端ヲ大瀬戸ト呼  
 ビテ、峽際十二町、小瀬戸ハ北端ニアリテ、對岸一町ニ充タ  
 ズ、而テ東西一里、其間ハ海灣ヲナシテ、水頗深キモ、俎岩鳴  
 瀬岩流嶋等、相並ビ、與次兵衛岩ハ、豊前ニ屬シテ、其ニ舟行  
 ノ障碍ヲナセバ、總テ浮標ノ設置アリ、此海峽ハ、瀬戸内海  
 ノ西門ニシテ、峽際殊ニ狭小ナレバ、潮汐ノ出入、最急駿ヲ  
 極ム、上古ハ早鞆ノ岸上、相接シテ、其下ニ洞門ヲ通ゼシカ  
 バ、此國ノ舊名ヲ穴門ト呼ビタリ、又源平ノ古戰場ニシテ、  
 壇浦硯海ノ名勝アリ、○引嶋以西ハ、響灘ト呼ビテ、筑前ノ

玄界灘ニ連レリ、六連嶋ニ燈臺ヲ建テ、海峽ノ方位ヲ示  
 ス、其北ノ海上ニハ、厚嶋里嶋等相並ビテ、蓋井嶋頗大ナリ、  
 又陸地ニハ、鬼城山御崎鼻等相臨ミテ、海岸二十里ノ間ニ、  
 特牛港アレドモ、大船ヲ繫グヲ能ハズ、其隅ノ北ニ折ル、  
 處ヲ折紙崎ト云ヒテ、其角ニ角嶋アリ、亦燈臺ヲ置ク、川尻  
 崎ハ西ニ出ヅル、三里兩岬ノ際ニ、海灣ヲ抱キテ、粟野大  
 浦ノ兩港相對セリ、  
 大津阿武ノ兩郡ハ、正北ノ海岸ニ亘リテ、東ニ高山アリ、西  
 ニ粟野山アリテ、其ニ岸上ニ立ツ、中央ノ濱崎港ハ阿武川  
 ノ海口ニ接シテ、港西ハ江崎須佐ノ諸浦アレドモ、海岸ニ  
 岩礁相列リテ、高山ノ岬下最險崖ナリ、大嶋相嶋等ハ、濱崎

ノ海上ニ並ビテ、西ニ青海嶋アリ、其周回九里。○見嶋ハ正北十里ニアリ、周回四里ノ孤嶋ニシテ、人口二千ニ充タズ、然レ一郡ノ地トナセリ。○周防灘ニ向ヒタル海岸ハ、霧降山東隅ニ立チテ、其山脚ハ、兩角ヲナセリ、東ヲ宇部御崎ト云ヒ、西ヲ本山崎ト云フ、其沿岸ハ、中國街道十二里ニシテ、西隅ニ豊浦アリ、舊名ヲ長府ト稱シテ、下關ト相距ル二里、其海上ニ滿珠千珠ノ兩嶼相並ビテ、西ニ金伏岩アリ、早鞆海峽ノ東口ナレバ、亦浮標ヲ岩上ニ置キテ、舟行ノ標目トナス。

赤間關區ハ、人口二萬ニシテ、街市ハ海峽灣内ノ北岸ニ臨メリ、廣嶋ト相距ル五十里、又豊前ノ小倉ヘ海程三里ニシ

テ、中國ヨリ西國ニ通ズル渡津ナリ、又船舶ノ北海西海ヨリ、大坂ニ廻漕スル者、皆此港ニ由ラザルハナシ、故ニ海運陸輸ノ要路ニ當リテ、一都會ヲナセリ、市中ニ赤間宮及阿彌寺等アリ。○萩ハ阿武川ノ下流ニ沿ヒテ、濱崎港ト相接ス、人口四万ニシテ、山口ノ北八里ニアリ、

産物

姫路革赤穂鹽龍野醬油明石縮高砂染舞子燒及杉原紙等ハ、播磨ノ名品ナリ、美作ノ葛粉搗粟鮎魚ハ、載セテ延喜式ニアリ、其古來ノ國産ナルヲ知ルベシ、其他ハ津山ノ雲齋織真嶋ノ硯石等ヲ有名ノ者トナス、礦山ハ全道悉銅鐵兩坑ナレドモ、此兩國ハ別ニ銀山アリ、而テ備前安藝ハ多ク

蠟石ヲ出シ、周防備中ハ、砥石ノ産アリ、伊部ノ陶器、其質堅實ニシテ、備前焼ト呼ビ、長船ノ刀劍モ、亦備前物ト稱シテ、古ヨリ名作利器ノ名アリ、三備ハ、共ニ壘表ヲ製シテ、四方ニ輸送ス、備後最精良ナレバ、直ニ其國名ヲ呼ビテ、此物ノ定稱トナスニ至レリ、高粱ノ檀紙、矢掛ノ抽餅子、共ニ備中ノ名産トス、鞆ノ名酒ハ、保命酒、養氣酒、及梅酒、菊酒等、總テ九品アリト云フ、安藝ハ、加茂燒、大竹紙、西條柿等ニシテ、又多ク各種ノ麻布ヲ織リ出セリ、能美倉橋兩嶋ノ木綿、及蒲刈、大崎諸嶋ノ石灰ハ、共ニ海嶋中ノ産物タリ、岩國縮木綿、大嶋縮木綿ハ、周防ノ良品ニシテ、萩ノ鹿子絞、赤間關ノ硯石、及深川、松本ノ陶器ハ、共ニ長門ノ名産ニ係レリ、此兩

國ハ、又多ク紙ヲ製造ス、周防最盛ニシテ、半紙、半切、及奉書、小杉等ノ數品アリ、以上皆陸地ノ品物ニシテ、其海産ハ、全道共ニ内海ニ臨ムヲ以テ、小魚介蟲ノ屬ニ過ギズ、明石ノ鱒魚、兒嶋ノ水母、糠蝦ヨリ、水嶋灘ノ初鯛等、最佳品ノ稱アリ、廣嶋灣内ハ、淺處ニ就キテ、蠣田ヲ設ケ、盛ニ牡蠣ヲ養殖シテ、大坂ニ送ル者、毎歲以テ常トナス、檀浦ノ沿海ハ、平家蟹、日月貝ノ異産アリ、而テ長門ノ西北海上ハ、干鰯、干鯨ノ産アリテ、見嶋ハ、時ニ捕鯨ノ業ヲナスト云フ、



