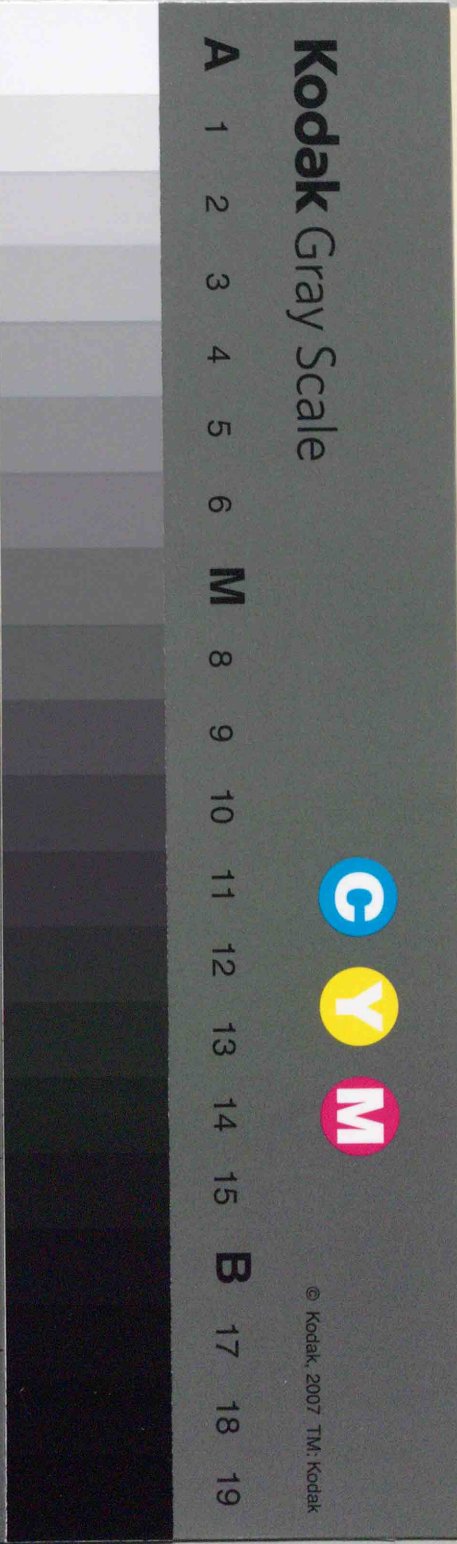
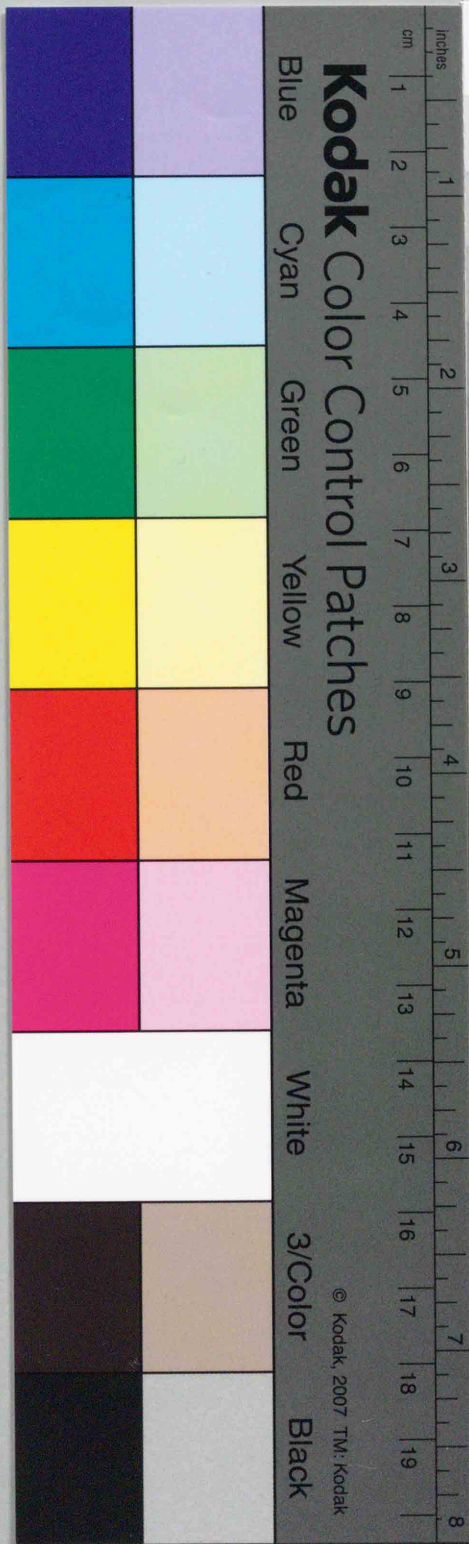
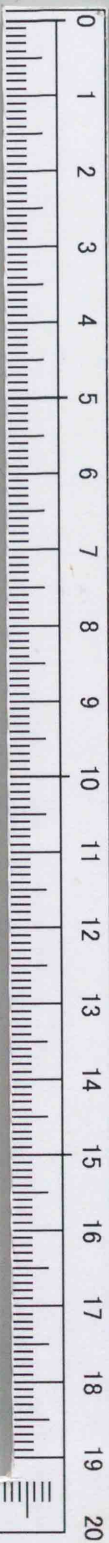


訂 改

廣 嶋 縣 地 理

全

375.9
K614
資料室



30541

教科書文庫

3
291
32-1899
20000
30416



資料室
中央圖書館

3759
K614

尾野漸君題辭
小西作次郎編



訂改
廣島縣地理

片山圭雲堂藏版

廣島縣地理



自序

廣島縣立第一高等小學校



緒言

一本書ハ安佐郡高等小學校第一學年ノ生徒ヲシテ廣島縣地理ノ大要ヲ知ラシメンガタメニ編輯セシモノナレドモ亦全郡内補習科用ニモ適用シ得ベシ

一教授ハ凡テ近キヨリ遠キニ及ボスノ法ヲ取ラザルベカラズト雖モ地理ニ至リテハ殊ニ然リトス故ニ端々教室ニ始メ次ニ學校所在ノ町村ヲ以テ基點トシ順次ニ他町村ニ及ボシ教授ノ順ニ從ヒ頭ニ1 2 若クハイロ等ノ符號ヲ附ケ是レガ混亂ヲ防グヲ可トス

一教室及學校ノ部ニ問答ヲ以テセルモノハ何レノ教室何レノ學校ニモ適用シ得ベカラシメンガタメナリ

一本書記スル所必用ノ事項ハ大概之ヲ網羅スト雖モ只
 其大要ニ止メシヲ以テ談話ヲ以テ之ヲ補ハザルベカ
 ラズ
 一戸數、人口、里程、年代等ハ甚ダ緊要ナルモノナレバ之ヲ
 記セリ然レドモ大數ニ止メタリ蓋シ兒童ノ記憶ニ便
 センガ爲ナリ
 一里程ニ可部町ヲ元トセルモノハ安佐郡役所ヲ基点ト
 スレバナリ

明治卅二年二月

編者識



改訂 廣鳴縣地理

第一編

發端

第一

位置

位置ハ物ノアリ場所ニシテ硯ハ机ノ上ニアリ學校ハ村ノ中央ニ
 アリト云フカ如シ。

第二

方

角

(又方位トモ云フ)

日ノ出ヅル方ハ東ニシテ日ノ入ル方ハ西ナリ今右ノ手ニテ東ヲ
 指シ左ノ手ニテ西ヲ指ストキハ前ハ北ニシテ後ハ南ナリ此東西
 南北ヲ四方トイフ。
 又東ト南トノ間ヲ東南(巽)トイヒ西ト南トノ間ヲ西南(坤)トイヒ
 西ト北トノ間ヲ西北(乾)トイヒ東ト北トノ間ヲ東北(艮)トイフ此
 レト四方トヲ合シテ八方トイフ方角トハ此等ナイフ而シテ方角
 ナ知ルニハ磁石ヲ用ウ。

第三 距離

距離トハ、一所ヨリ一所マデノ長サニシテ、例ヘバ教室ノ柱ト柱トノ間ハ何尺、又南ノ壁ヨリ北ノ壁マデノ長サハ何間トイヘルガ如シ。

而シテ距離ヲ測ニルハ尺、ナ用井、丈、尺、寸、分、又ハ里、町、間、尺、等トイフ。

第四 地圖

圖ハ眞上ヨリ見下シタル其上面ヲ寫シタルモノニテ、繪ハ眼ニ見エシ儘ヲ寫シタルモノナリ、而シテ地圖ハ地上ノ有様ヲ眞上ヨリ見タル如ク畫キタルモノニテ、常ニ上ヲ北トス。

第五 幅員及面積

幅員トハ、縱橫ノ幅ニシテ、東西何間、南北何尺トイフガ如シ、面積トハ、之ヲ坪數ニ積リタルモノニシテ、例ヘバ一尺四方ヲ一方尺、一間四方ヲ壹坪、又ハ一步一里四方ヲ一方里トイフガ如シ。

第六 教室

今君等ト左ノ事柄ヲ問答セン

イ 君ハ今此教室ノ如何ナル位置ニアルカ

ロ 此教室ハ學校ノ如何ナル位置ニアルカ

ハ 塗板ノアルハ何方位カ

ニ 入口ハ何方位カ

ホ 君等ノ向ケル方位ハ如何

ヘ 右及左ハ如何

ト 北東及西南ハ如何

チ 此教室ノ東西及南北ノ長如何

リ 天井ノ高サ何尺ナルカ

ヌ 此教室ノ面積如何

第七 學校

又君等ト左ノ事柄ニツキ問答セシ

イ 此學校ノ位置ハ如何

ロ 此學校ノ東方ニ何ガアルカ西南北ニハ何ガアルカ

ハ 門ハ何レノ方角ニ當ルカ

ニ 運動場ハ學校ノ何レノ方角ニアルカ

ホ 此學校ノ幅員ハ幾何アルカ

ヘ 此學校ノ面積ハ幾何アルカ

ト 日當リ空氣ノ通ヒ土地ノ高低樹木ノ有無教員及生徒ノ數

等ヲ語レ

第二編 安佐郡ノ地理

可部町

郡内第一繁華ナル地ニシテ水陸ノ便アリ此地ニハ安佐郡役所可部郵便電信局稅務署警察署廣島區裁判所可部出張所小林區署等

アリ山繭紬^{フキギ}鮎織^{シメジ}鑄物^{シメジ}鱧^{シメジ}ヲ出ス。

中原村

可部町ノ四周ヲ包ミ字中野城上原中島ヨリナル上原ノ東方ニ御鷹山^{ミタカ}アリ中野ハ山繭紬ヲ出シ中島ハ^{ウツカハガサ}籬笠及小松煙草ヲ出ス此地ノ西南部ニ大田川橋アリ長サ百間郡内第一ノ長橋ナリ。

三入村

字桐原^{トウハラ}下町屋上町屋南原^{ミナハラ}ヨリナル下町屋ナル高松山ハ一ニ熊谷城^{クマノ}トイヒ山上ニ愛宕神社アルヲ以テ亦愛宕山トモ云フ熊谷直實ノ裔直時ヨリ秀直ニ至ル十餘代ノ城跡ナリ。

高松山ノ脉東北ニ延ビ白山トナル此山ハ郡内第一ノ高山ニシテ高サ二千九百尺晴レタル日之ニ登ラハ近國ノ地ヲ望ムコトヲ得。

南原ハ村ノ最西ナル部分ニシテ南原川アリ此地ヨリ山縣郡ニ入

ル峠アリ、昇降參里之ヲ可部峠ト云フ、山中七ツ松ト稱スル地アリ、其西方ニ冠山、東方ニ赤柴山、備前防山アリ、其脉西南ニ延ビテ長尾山トナレリ。

大林村

南部ニ押出山アリ、山麓ナル高地ヲ檜山トイフ、根ノ谷川ハ、此地ヨリ出ツル溪流ト山縣郡ヨリ來ルモノト合シ、下流又南原川ヲ併セ、可部川トナル。

龜山村

字、四日市、今井田、大毛寺、勝木、綾ヶ谷ヨリナル、四日市ハ、柿ノ產地ニシテ、大毛寺、勝木ハ、庭ヲ出シ、今井田ハ、楮ヲ出ス。綾ヶ谷ニ福王寺山アリ、山上ナル福王寺山ハ、壹千餘年前(天長五年)嵯峨天皇ノ建立シ給ヒシ古刹ニシテ、弘法大師ノ開カレタルモノナリ、今ノ堂ハ武田氏信ノ再興ニシテ、寺内禪石ト名クル奇石アリ、

高サ一尺六寸、色ハ玲瓏ニシテ、鑛鐵ノ如シ、傳ヘ云フ、清和天皇ノ時、紀伊ノ國千里ノ濱ヨリ出デ、後醍醐天皇ノ時、藤原公忠ニ賜ハリシガ、罪ヲ犯シ安藝ニ配流セラレシトキ、持テ來レリ、時ニ安藝ノ守護武田氏信乞ヒ求メシガ、後此寺ニ納メシトイフ。八木村ノ中央ヲ流ルム川ヲ綾ヶ谷川ト云フ、四日市ニ至リ大田川ニ注グ。

今井田ニ神宮寺城山アリ、一ニ茶白山トイフ、小賀野氏ノ城蹟ナリ、其北ニ螺山アリ、勝木ノ中央ニ惠阪峠アリ、之ヨリ半里餘ナル幕之內峠ヲ經テ、飯室ニ行ク。

八木村

阿生山高ク聳ユ、此山ハ昔天文元年、香川勝雄ノ大蛇ヲ平ゲシ所ナリ、其東ニ香川氏ノ城跡アリ、有名ナル八木ノ梅林ハ、村ノ東南比原ニシテ、花時遠ク之ヲ望メバ、雲霞松竹ノ間ニ湧クガ如ク、風景麗ル

佳ニシテ、梅ヲ産ス。

深川村

字、中深川、下深川ヨリナリ、深川川村ノ中央ヲ西流ス、此川ハ上流ヲ三田川ト云ヒ、舟ヲ通スル九里、中深川ノ中央ニ薬師堂アリ、此薬師如來ハ、今ヨリ壹千餘年前、(天長七年)弘法大師ノ彫刻セシ座像ニシテ、高壹丈二尺、東北境ニ鬼ヶ城山アリ、下深川ヨリ胡蘿蔔ヲ出ス。

狩小川村

西ハ深川村ニ隣リ、字、狩留家、小河原、上深川ヨリナル、上深川ニ吉川興經及ビ乳母カ墓並ニ殉死者手島氏ノ塚アリ、狩留家ニ市聚アリ、可部町ヲ距ル三里、此ヨリ北ニ行ケハ高田郡ニ入ルベク、東南ニ行ケハ賀茂郡ニ至ル峠アリ、之ヲ狩留家峠或ハ湯坂峠トイフ、昇降壹里餘、北方ニ高八山アリ。
福木村

字、福田、馬木ヨリナル、福田ノ北境ニ、木ノ宗山、馬木ノ南境ニ、吳沙沙宇山アリ、馬木ハ牛蒡ノ名産アリ。

落合村

字、諸木、末光、岩ノ上、玖ヨリナル、岩ノ上ノ南境ニ三ツヶ城山アリ、此地ハ下駄類ヲ出ス、特ニ玖ヨリハ枋アソコ及ビ農具柄類ヲ出ス。

口田村

字、矢口、小田ヨリナル、北部ハ矢口ニシテ、岩上ニ至ル阪路アリ、之ヲ夜山ノヤヤマノ峠ト云フ、此地蕨ヲ出ス、南部ハ小田ニシテ、南方安藝郡ノ境ニ松笠山アリ、山上ニ觀音堂アリ。

三篠村

郡ノ最南部ニシテ、字、新莊、打越、楠木ヨリナル、楠木ナル市聚ヲ横川トイフ、山陽鐵道停車場アリ。
新莊ナル三瀧ハ、新莊山ニアリ、流少ナレドヒ水清シ、傍ニ觀音

リ、風景頗ル佳ナリ、其南方ナル植松山ハ、一ニ宗固山ト呼ビ、山
上田宗固手栽ノ松アリ、山麓ナル天皇社ハ、神武天皇ヲ祀レル所
リ、産物ハ松茸、藍ノ良品ヲ出ス。

長 東 村

三篠村ノ北ニアリ、安川此地ニ來リテ二派トナリ、一ハ東流シテ太
田川ニ入り、一ハ南下シテ山手川トナル、此川ハ其流七里餘、舟ヲ通
スル二里、此地鐸笠ヲ出ス。

山 本 村

字、東山本、西山本ヨリナル、東山本ノ北境ニ武田、火山ノ二山アリ、武
田山ハ一ニ銀山ト云ヒ、本國ノ守護武田氏ノ居城ナリシガ、十餘代
ノ後光和ノ時ニ至リ、毛利元就ノタメニ亡ボサレタリ。

祇 園 村

字、南下安、北下安ヨリナリ、東部ニ市聚アリ、祇園トイフ、人家軒ヲ連

テ、商業稍盛ニシテ、廣島區裁判所祇園出張所、警察分署、安神社アリ、
産物ニ疊表芹アリ。

西 原 村 東 原 村

祇園村ノ東ニアルーノ組合村ニシテ、東原ハ古川ノ東ニ、西原ハ古
川ノ西ニアリ、産物ハ西原胡蘿蔔、東原酸漿等ナリ。

三 川 村

字、東野、中筋古市ヨリナル、東野ハ俗ニ北ノ莊トイフ、中筋古市ハコキッ扱亭ヲ出ス、
市聚アリ、古市トイフ、村ハ安川、古川、大田川ノ間ニアリ。

川 内 村

字、温井、中調子ヨリナリ、此地麻ノ良品ヲ出ス。
南方ニ權現山アリ、毘沙門天ヲ祀ル、土人之ヲ福神ト稱シ、賽スルモ
ノ多シ、此地ハ郡内第一養蠶ノ業盛ナル所ナリ。

緑 井 村

安草村

字、中須、大町、相田、上安、高取、長樂寺ヨリナリ、荒谷山西北境ニ聳ユ、安草ハ伴村ヨリ來リ、上安ヨリ始メテ舟ヲ通ス、產物ニ安草履アリ。

西ハ戸山村ニ隣リ、字、伴、大塚ヨリナル、伴ノ東南ニ向山、中央ニ武田氏ノ族伴氏ノ三城址アリ、故ニ此地ヲ三城田ト稱ス、北方久地、阿戸ノ境ニ嶽山アリ、武田彈正ノ城跡ナリ。

戸山村

北ハ久地村ニ連ル、字、阿戸、吉山ヨリナル、吉山ノ西境ニ穿ケ谷、白井二山アリ、佐伯郡ノ境ナル、惠下不明ノ二山ニ連リ、其脉延テ久地村冠山ニ達ス、吉山川村ノ中央ヲ北流シ、炭ノ物産アリ。

久地村

大田川ノ南ニアリテ、字、賀川、村ノ中央ヲ北流ス、西境ニ中倉山、東北

部ニ冠山アリ、冠山ハ其狀冠ノ如シ、山麓ニ山縣郡加計ニ通スル徑路アリ、懸崖數十仞、太田川ニ臨ミ甚ダ危險ナリ、故ニ此處ヲ地獄谷トイフ。

浦村

此村ハ字、毛木、後山、宮野、筒瀬ヨリナリ、西北部ニ日裏山アリ、俗ニ後山權現ト云フ、山縣郡ニ通スル坂路アリ、權現峠是ナリ。

東ハ龜山村ニシテ、可部町ヲ距ル貳里餘、市聚アリ、古市トイフ、飯室川其西ヲ流ル、南方ニ森山、本串山、西境ニ牛地山アリ、鮎、紬ヲ出ス。

鈴張村

飯室ノ東北ニアリテ、一ノ市聚アリ、可部町ヲ距ル三里、山縣郡ニ入ル要路ニ當レリ、片迴山村ノ中央ニ聳ヘ、鈴張川其東西ヲ流レ、合シテ飯室ニ入リ、飯室川トナル、縣道ハ東北ニ岐レテ共ニ山縣郡ニ入

ル西山路ヲ踰ユレハ小河内村ニ至テ關ヲ城ハ横山右馬之介貞
ノ城址ナリ本村ハ瀨諸袖ヲ出ス。後々畿内其東西ニ流ル
道室々東北ニ小河内村ノ南流ス殿ノ城ハ武田氏ノ家臣小河内彌太郎
小河内川村ノ中央ヲ南流ス殿ノ城ハ武田氏ノ家臣小河内彌太郎
以城跡ナリ薪炭ヲ出ス此地ハ大田川ノ北方ニアリ。諸山出
余輩今可部中原三入大林龜山入木深川狩小川福木落合口田三篠
長束山本祇園西原東原三川川内綠井安伴戸山久地日浦飯室鈴張
小河内ノ一町升七ヶ村ノ地理ヲ探レリ之ヲ安佐郡トイフ今之ヲ
概説シ然ル後縣下各郡市ノ地理ヲ案内スル。其山ノ名

第三編 安佐郡概論

第一 位置及境界

我安佐郡ハ殆ンド安藝國ノ中央ニ位シ東北ハ山縣高田賀茂ヲ三
郡ニ接シ西ハ佐伯郡ニ連リ南ハ安藝郡及ヒ廣島市ニ隣レリ。

第二 幅員及面積

東西八里餘南北六里餘面積貳拾貳方里ナリ。

第三 地勢地味及氣候

地勢北方ハ山多ク耕地少ク次第ニ南スルニ從ヒ田野開ケタリ地
味ハ太田川ノ沿岸及ヒ其支流ノ近傍ハ灌溉五千七百餘町ニ及ブ
ヲ以テ土地概肥沃ナリ氣候ハ温和ニシテ北部ノ地ト雖モ積雪二
尺ニ達スルコト稀ナリ。

第四 土地戸數人口

土地ハ田畑宅地反別六千三百八拾町山林原野等二万五十町ニシ
テ戸數一万五千人口八萬三千内男四万五千女三万八千人ナリ

第五 區劃

全郡ヲ分テ一町升七ヶ村トス升七役場ヲ設ケ之ヲ治ムル左ノ如
シ

町村名 大字 役場位置

可部町 中鳴, 上原, 中野, 城

中原村 中野

三入村 桐原, 上町屋, 下町屋, 南原, 下町屋

大林村 綾ヶ谷, 大毛寺, 四日市, 勝木, 今井田, 大毛寺

龜山村 綾ヶ谷, 大毛寺, 四日市, 勝木, 今井田, 大毛寺

八木村 綾ヶ谷, 大毛寺, 四日市, 勝木, 今井田, 大毛寺

深川村 下深川, 中深川, 中深川

狩小川村 小河原, 狩留家, 上深川, 狩留屋

福木村 福田, 馬木, 福田

落合村 諸木, 末光, 岩ノ上, 玖

口田村 矢口, 小田, 矢口

三篠村 楠木, 新莊, 打越, 楠木

長束村 東山本, 西山本, 西山本

山本村 東山本, 西山本, 西山本

祇園村 北下安, 南下安, 南下安

西原村 西原, 西原, 西原

三川村 東野, 中筋, 古市, 古市

川内村 温井, 中調子, 中調子

綠井村 温井, 中調子, 中調子

安村 大田, 相田, 上安, 高取, 長樂寺, 中須, 上安

伴村 大塚, 伴, 伴

戸山村 阿戸, 吉山, 阿戸

久地村 阿戸, 吉山, 阿戸

日浦 毛木, 後山, 宮野, 筒瀬, 後山

飯室村

鈴張村

小河内村

第七 産物

産物ノ著名ナルモノハ、龜山村 福王寺山籜笠中原村 長束村、深川村 西原村胡蘿蔔、龜山村 口田村莖

下駄類落合村、可部山繭紬、祇園疊表、祇園芹、東原酸漿、入木梅、安草履、

馬木牛蒡、大田川鮎等ナリ

第四編 各市郡ノ地理

廣嶋市

此地ハ山陽道第一ノ大市街ニシテ、縦横各四十町、戸數凡三万、人口十萬餘、中央ニ廣嶋城アリ、天正年間毛利輝元ノ築キシ所ニシテ、今ハ第五師團ニ屬ス、明治廿七八年ノ役大本營ヲ城内ニ置カセラレタリ、市ノ南部ニ二港アリ、西ハ江波港ニシテ東ハ宇品港ナリ、宇品港ハ規模廣大ニシテ、水深ク船舶常ニ輻湊ス、是レ千田貞曉氏本縣

ナリ壹里ニシテ、古田村古江ニ樽ヶ鼻アリ、昔神功皇后征韓ノ時樽ヶ傾ケ軍士ヲ犒ヒ玉ヒシ古跡ナリ、其南ニ草津アリ、漁業甚ダ盛



此川ハ安藝國中第一ノ大川ニシテ河身深ク水勢急
 以テ舟運ニ便ナリ舟程丹波北ノ上下スルモ常ニ絶
 結ニ香味ヲ佳良ナル他川ノ及バズ所ナリ支川ニ安深川
 室南宗丁龍山水内ノ諸川ニテ深川水内安三川ノ外舟
 之ニテ舟運ニ便ナリ

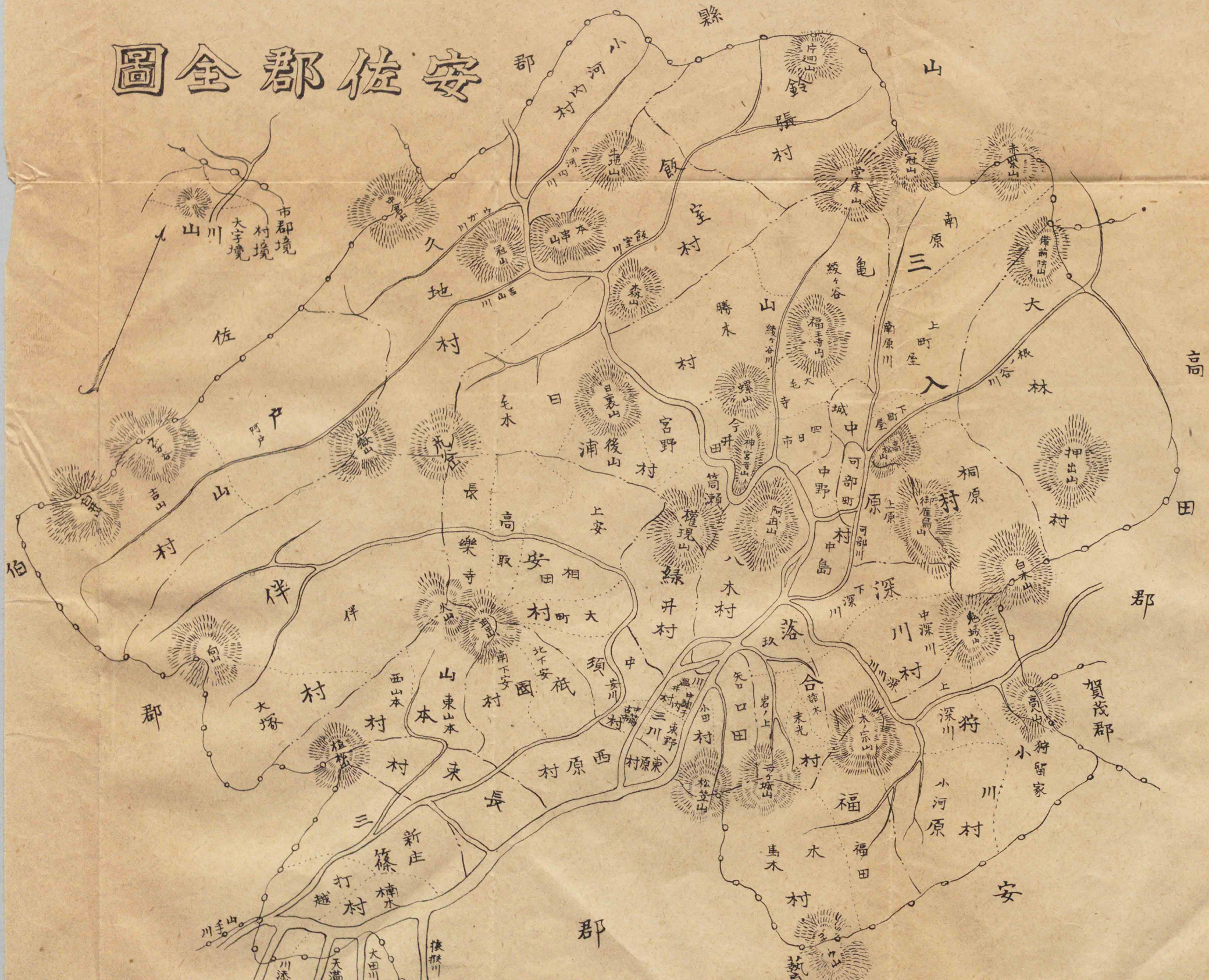
タリ市ノ南部ニ二港アリ西ハ江波港ニシテ東ハ宇品港ナ
 港ハ規模廣大ニシテ水深ク船舶常ニ輻湊ス是レ千田貞曉



宇都宮市ノ南部ニ二港アリ、西ハ江波港ニシテ東ハ宇品港ナリ、宇品
 港ハ規模廣大ニシテ、水深ク船舶常ニ輻湊ス、是レ千田貞曉氏、本縣
 領中津波、大林區、及佛壽寺、誓願寺、饒津神社、東照宮等社、宇品
 物多ク、市役所ハ中嶋新町ニアリ、大田川此地ニ來テ、數派ナリ、海
 入ル、此川ハ安藝國中第一ノ大川ニシテ、河身深ク、水勢急ナリ、
 以テ舟運ニ便ナリ、舟楫并製、其ノ上下スルモノ常ニ絶エズ、此川ノ
 結露香味、其良ナル他川ノ及、其ノ所ナリ、支川ニ安深川、可海
 室、南宗、丁、池、山、水、内、ノ諸川、其ノ所ナリ、深川、木、内、安、三、川、ノ、外、舟、ヲ、
 之、日、ハ、已、知、也、其、地、ハ、地、ノ、所、ナリ、其、地、ハ、地、ノ、所、ナリ、其、地、ハ、地、ノ、所、ナリ、

宇都宮市ノ南部ニ二港アリ、西ハ江波港ニシテ東ハ宇品港ナリ、宇品
 港ハ規模廣大ニシテ、水深ク船舶常ニ輻湊ス、是レ千田貞曉氏、本縣

安佐郡全圖





市郡境
大字境
山川

高田郡

郡

賀茂郡

郡

郡

鈴張村

小河内村

第七 産物

産物ノ著名ナルモノハ、龜山村 福王寺山 篠笠 中原村 長束村胡蘿蔔、深川村 西原村筵、龜山村 口田村

ニ知事タリシ時築シキ所ナリ、
市内、縣廳、控訴院、地方裁判所、病院、監獄署、郵便電信局、警察署、師範學校、中學校、大林區署、及佛護寺、誓願寺、饒津神社、東照宮等壯麗ナル建物多ク、市役所ハ中嶋新町ニアリ、大田川此地ニ來リ、數派トナリ海ニ入ル、此川ハ安藝國中第一ノ大川ニシテ、河身深ク、水勢急ナルヲ以テ、舟運ニ便ナリ、舟程井里、舟ノ上下スルモノ常ニ絶エズ、此川ノ

鮎ハ香味ノ佳良ナル他川ノ及ハサル所ナリ、支川ニ安、深川、可部、飯室、西宗、ミホロ丁、瀧山、水内、ミ諸川アレドモ、深川、水内、安、三川ノ外舟ヲ通ゼス、傘、建具、牡蠣等ハ此地ノ産物ナリ。
之ヨリ已斐橋ヲ渡レバ

佐伯郡
ナリ壹里ニシテ、古田村、古江ニ樽ケ鼻アリ、昔神功皇后征韓ノ時樽ヲ傾ケ軍士ヲ犒ヒ玉ヒシ古跡ナリ、其南ニ草津アリ、漁業甚ダ盛

シテ、廣島、可部等ノ魚類ハ概此地ヨリ送ル、其西方五海市ニ八幡
アリ、下流一里ノ間舟ヲ通ス是ヨリ井日市ニ至レバ、市街稍盛ニシ
テ、佐伯郡役所アリ、廣島ノ西三里半北方ニ極樂寺山アリ、觀音ヲ安
置セリ。
之ヨリ宮島驛ニ出テ、海路嚴島ニ渡ル、此島ハ一ニ宮島ト云ヒ、風景
絶佳、日本三景ノ一ニシテ公園アリ、北岸ニ嚴嶋神社アリ、市杵嶋姫
ヲ祀ル、殿廊奇巧ヲ極メ、其左右ナル百八ノ廻廊ハ、延長百四拾八間
崖ニ倚リ水ニ架シ、滿潮ノ時ハ宛モ水上ニ浮ブガ如シ、社殿ハ昔平
清盛ノ造營セシモノニシテ、住民多クハ工業ニ從事シ、竹木ノ諸細
工物ヲ出ス、其東南ニ能美嶋アリ、嶋中多ク甘藷ヲ作り、木綿及ビ砂
糖ヲ出ス。
嚴嶋ヨリ大野ニ渡レバ、四拾八阪アリ、慶應二年長州征伐ノ時、激戰
ノ在リシ地ニシテ、尙西ニ進メバ大竹村ニ達ス、多ク紙ヲ製ス、大竹

川アリ、一ニ木野川トイヒ、下流舟ヲ通スル四里、山口縣周防ノ國境
ナリ。
之ヨリ五海市ニ歸リ、河内峠ヲ經テ、水内村和田ニ至ル、靈泉アリ、水
内ノ湯ト稱ス、此地ニ水内川アリ、舟運三里、東安佐郡ノ境ニ、惠下、不
明ノ二山アリ、縣下第一ノ森林ニシテ、檜、杉ノ良材ヲ出ス。
郡ノ中央以北ハ、深山多ク、十萬、鬼ヶ城、大峯等ノ高山アリ、就中十方
山ハ郡内第一ノ高山ニシテ、四五月ノ交猶雪ヲ戴ケリ、其南麓ナル
吉和ハ、板材木ノ產地ナリ、是ヨリ太田川ヲ渡リ

山 縣 郡

加計ニ至ル、此地ハ大田川ニ沿ヒ舟運ノ便アリ、之ヨリ鶉木峠ヲ經
テ都谷村ニ至ル、山縣郡役所ノアル所ナリ、此ノ郡ハ土地甚ダ廣ケ
レドモ、十分ノ九ハ皆山ニシテ、山間處々ニ耕地アルヲ見ル、而シテ
人家亦各所ニ散在ス、郡ノ西北部ナル刈尾山ハ、縣下第一ノ高山

リシガ、今ハ海峽ヲナシテ、其幅五十間餘アリ、之ヲ音戸ノ瀬戸ト
フ、相傳フ、平清盛安藝ノ守タリシトキ、始メテ開通セリト、今尙海中
ニ清盛ノ墓アリ。
浦刈島ハ、上下二島ニ分レ、東南海中ニアリ、蜜柑及石灰ヲ出ス。
此郡ハ海ニ臨ミ、且島嶼多ク、隨フテ漁業ノ盛ナルユト、縣下第一ナ
リ、産物ハ海苔、牡蠣、木綿等ナリ、就中牡蠣ハ、大阪地方ニ輸出シ、廣島
牡蠣トテ、其名高シ、之ヨリ。

賀茂郡

ニ入り、廣ニ行ケバ二級ノ瀑布アリ、其東方ニ野呂山アリ、途中亦東
子ノ瀧ヲ見、西條町ニ至レハ、賀茂郡役所アリ、西條川其西ヲ流ル、東
子及二級ノ瀧ノ上流ナリ、西條町ノ東南六里ニ、竹原町アリ、商業盛
ニシテ、富商多シ、此地ハ儒家頼山陽ノ生所タルヲ以テ有名ナリ。
其海濱ナル明神濱ハ、氣船寄泊ノ所ナリ、本郡ノ産物ハ、鹽、酒、石灰等

テリ、西條町ヨリ、瀧車ニ乗リ、

豐田郡

ニ入り、河内ヲ經テ本郷ニ至レバ、沼田川アリ、河身土砂ニ埋モレ、下
流舟ヲ通スル四里、此川口ヲ以テ安藝備後ノ國界トス、是ヨリ南ニ
至レバ、忠海町ニ行ク、豐田郡役所ノアル所アリ。
郡ノ中央以北ハ山多ク、鷹ノ巢、板鍋、用倉、佛通寺ノ諸山アリ、南方海
上ニハ、大崎、生口、佐木等ノ島嶼アリ、大崎島ハ上下二島ニ分レ、住民
ハ多ク航海ヲ業トス、下島ニ御手洗港アリ、古來有名ノ港ニシテ、船
舶常ニ輻湊ス、港上ハ滿山桃樹ニシテ、花時ノ眺望甚ダヨク、多ク桃
實ヲ産ス、生口島ニ瀬戸田港アリ、是亦良港ニシテ、鹽ヲ出ス。
予等ノ今マデ旅行セシ、廣島、佐伯、山縣、高田、安藝、賀茂、豐田ノ一市六
郡ト我安佐郡トヲ合シテ、之ヲ安藝國トイフ、尙東ニ向ヒ、數多ノ郡
ノ地理ヲ案内セン、本郷ヨリ沼田川ニ沿ヒテ進ミ

御調郡

西野村ニ至レバ、梅林アリ之ヨリ三原ニ出ツ、古來有名ノ城市ニシテ、戸數二千、人口壹萬餘、商業盛ニシテ、煙草及鑄物ハ此地ノ名産ナリ、郡ノ西北ニ久井アリ、毎年時ヲ定メテ牛馬市ヲ立ツ、三原ヨリ松濱、糸崎ノ海岸及ビ海上ニ横ハレル、向島、因ノ島、岩子島等ノ景色ヲ眺メツ、東スレハ三里半ニシテ、尾道市ニ至リ、大瀬川ノ下ニ行ク、廣島ノ東方二十二里、港内水深ク、地勢海陸ノ要衝ニ當リ、諸官衙、學校、會社等多ク、戸數四千餘、人口二萬餘、富商軒ヲ連テ、商業頗ル盛ナリ、此地ニハ尾道市役所及御調郡役所アリ、後方ノ山ハ、社寺一帯ニ駢列シ、觀望絶佳ナリ、其中最著名ナルヲ千光寺トス、産物ハ、錨、疊表、酢等ナリ、之ヨリ御調郡市村ヲ經テ

世羅郡

甲山ニ行ク、世羅郡役所及今高野山ノ大寺アリ、郡内土地高ク、山岳多シ、南境ニ宇根山、西境ニ天神岳アリ、之ヨリ

雙三郡

ニ入り、吉舎ニ行ケバ、富士山アリ、形似タルヲ以テ備後小富士ト稱ス、後鳥羽天皇ノ詠歌ヲ以テ著ハル、其西方ニ岡田山アリ、之ヨリ三良阪ヲ過ギ、三次町ニ至ル、可部町ノ東北十三里、尾道ヲ去ル貳拾壹里、縣下北部ノ最繁盛ナル市聚ニシテ、南方海濱ノ地方ト、出雲國トノ交通ノ要路ニ當リ、運輸甚ダ便利ナリ、雙三郡役所及中學校アリ、此地ハ氣候頗ル寒ク、春分ニ至リ梅花始メテ咲キ、百花一時ニ開ク、霧ノ海ノ奇觀アリ、晴曉ハ煙霧朦朧トシテ、九時ヲ過ギザレバ日光ヲ見ズ、高キニ上リ之ヲ望メバ、處々ノ高山頭角ヲ顯ハシ、宛モ滄海ニ異ナラズ。

三次川ハ源ヲ甲奴郡ニ發ス、縣下第一ノ長流ニシテ石見ニ入りテ

郷ノ川トナル舟程十里支川ニ吉田吉舎西城櫃田等アレドモ吉田
西城ノ外舟ヲ通ゼズ産物ハ酢千羽麻鮎鯉等ナリ之ヨリ

比婆郡

庄原ニ至ル此地ハ郡ノ南部ニアリ南方地方ヨリ伯耆及出雲ニ通
スル要路ニ當ルヲ以テ市街賑ハシク比婆郡役所アリ生絲紙及茶
ヲ産ス其東ニ上野ノ池西ニ國兼ノ池アリ周回共ニ壹里ナリ尙東
スレバ西城川ノ邊ニ西城アリ之ヨリ東南ニ出デ帝釋川ノ上流ナ
ル神ノ橋ヲ見ル岩石高ク兩岳ニ架シ自ラ一大石橋ヲナセリ亦東
ニ出デ東城ニ行ケハ東城川アリ帝釋川ト合シテ備中ニ入り成羽
川トナル。

郡ノ西北部ナル新市ニ功徳寺アリ後鳥羽天皇西遷ノ時蹕ヲ駐メ
給ヒシ遺跡ナルヲ以テ著ハル。

此郡ハ縣下第一ノ大郡ニシテ面積六十九方里山岳處々ニ相重リ

鐵坑多ク亦蠟石ヲ産ス氣候率寒冷ナリ山ノ高キモノヲ吾妻山美
古登山猫山多飯ヶ辻山等トス東城ヨリ南スレバ

神石郡

油木ニ至ル此地ニ神石郡役所アリ其東南ニ仙養ガ原アリ牧牛ノ
業盛ニシテ良牛ヲ産ス。

甲奴郡

郡内山多ク地勢嶮阻ナリ之ヨリ小島ニ行キ舊道ヲ通り
上下町ニ至ル此ニ甲奴郡役所アリ此地ハ舊時幕府ノ領地ニ屬シ
陣屋ヲ置カレンシ地ナリ
郡内山多ク東北境ニ御神山アリ其水ハ西流シテ三次川トナル
是ヨリ南シ

蘆品郡

府中町ニ行ク戸數千二百人口六千市街稍賑ハシク蘆品郡役所ア

リ、蘆田川其西ヲ流ル、大川ナレドモ河身淺ク、霖雨ノ時ハ屢沿村ヲ害ス、舟程七里、支川ニ御調神谷、高屋等アリ、産物ハ刻烟草、味噌等ナリ。

蘆田川ニ沿フテ新市ニ行キ、其北ナル櫻山神社及吉備津神社ニ參拜ス、櫻山ハ元弘ノ昔櫻山茲俊ガ王事ニ勤メシ舊址ニシテ、東方ニ蛇園山アリ、備後東南部ノ高山ナリ、之ヨリ尙蘆田川ニ沿フテ、

深安郡

神邊ニ至ル、古來久シク城市ナリシガ、水野氏城ヲ福山ニ移シテヨリ、遂ニ大ニ衰ヘタリ、之ヨリ福山ニ出ヅ、戸數三千、人口一万六千餘、市街少シク海岸ヲ隔ツト雖モ、潮水溝渠ニ出入シ、小舟ニテ貨物ヲ送ル、中央ニ阿部神社アリ、亦此地ニハ深安郡役所、中學校及公園アリ、生絲、練綿、素麩ヲ出ス。
此郡北部ハ山多ケレドモ、南部ハ土地平坦ニシテ、中央ニ黃葉藏王

フニ小山アルヲミ、郡ノ西境ニ服部池アリ、周回殆ンド壹里、水野氏ノ鑿ツ所ニシテ、比婆郡ノ國兼、上野ト共ニ備後ノ三池ト稱ス、西方蘆田川ヲ渡レバ、

沼隈郡

ニシテ、鞆ノ港ハ甚ダ賑ハシク、保命酒ヲ産ス、前面ニ仙醉島アリ、眺望絶佳ニシテ、公園アリ、之ヲ鞆ノ公園ト云フ、福禪寺ノ對潮樓、最モ之ヲ望ムニ善シ、其西方ニ沼名前神社アリ、之ヨリ海岸ニ沿ヒ、西スレバ、阿武兔岬ニシテ、有名ナル觀音堂アリ、前面ナル島ヲ田島トイフ、西方ナル松永ハ、同名ノ灣頭ニアリ、塩田多ク、製鹽ノ業盛ナリ、此地ニ沼隈郡役所アリ、郡内耕地多ク、疊表ノ良品ヲ産ス、世ニ備後表ト稱ス、亦漁業ノ盛ナルコト、安藝郡ニ亞ゲリ。
先ニ御調郡ニ入りシヨリ、尾道、世羅、雙三、比婆、神石、甲奴、蘆品、深安ノ市郡ヲ經テ、今沼隈郡ニ入り居レリ、此一市九郡ヲ合シテ之ヲ備後

國トイフ之ニ安藝國ヲ合シテ之ヲ廣島縣トイフ余等ハ最早廣島縣ノ地理ヲ調べ終リタレバ、氣車ニ乘リ尾道三原本郷河内西條瀨野海田ノ諸驛ヲ經テ歸校シ後之ヲ概説スベシ。

第五編

廣島縣概論

第一

廣袤面積及ビ海岸線

東西凡參拾里南北凡二十八里半面積五百十三方里ニシテ海岸ハ屈曲多ク其長サ八十里ニ及ブ。

第二

境 界

東ハ岡山縣備中國ニ接シ北ハ鳥取縣伯耆國島根縣出雲國及石見國ニ界シ西ハ石見國竝ニ山口縣周防國ニ連リ南ハ海ヲ隔テ、香川縣讚岐國愛媛縣伊豫國ニ對ス。

第三

土地及ビ戸數人口

土地凡六十一万町内官有地九万町民有地五十二万町戸數二十八

萬人口百四十万餘アリテ其十分ノ六ハ安藝國ニ屬シ十分ノ四ハ備後國ニ屬セリ而シテ北方山間ハ人家少ク南部海濱ニ至ルニ隨ヒ其數ヲ増セリ。

第四

地 勢

西北部ハ土地高ク山岳重疊シ南スルニ隨ヒ次第ニ低下シ海上ニ百有餘ノ島嶼散在セリ。

第五

氣 候

海邊ノ地ハ氣候中和ヲ得然レドモ北部ハ霜雪甚ク早シ安藝ノ中部ヨリ備後北部ニ至ルノ一帶ハ降雪稍少ク縣下一般降雹地震甚稀ナリ。

第六

職 業

人民ノ職業ハ農ヲ主トシ北部山中ニハ採鐵ヲ以テ生活ヲ營ムモノ多ク南部沿海ノモノハ概シ漁業製鹽ニ從事セリ就中製鹽ハ安

藝、賀茂、御調、沼隈ノ四郡最盛ナリトス。

第七 道 國道ハ廣島市ヨリ東ニ行ケハ、海田市、瀬野、西條、田万里、本郷、三原、尾道、今津、神邊ヲ經テ、岡山縣備中國ニ入り、此間三十里半。

西ニ行ケハ、草津、廿日市、玖波、大竹ヲ經テ、山口縣周防國ニ入ル、此間凡九里半、又海田市ヨリ吳ニ至ルアリ、此間四里廿六町ナリ。

縣道石見國濱田道ハ、可部ヨリ本地、大朝ヲ經テ、濱田マデ廿四里ナリ。

可部ヨリ吉田ヲ經テ、三次ニテ二分ル、一ハ伯耆米子道ニテ、庄原、西城ヲ過ギ、四十三里、一ハ出雲道ニテ、布野ヲ過ギ、松江ニ行キ、杵築ノ大社ニ參詣ス、凡四十六里ナリ。

石見津和野道ハ、可部ヨリ廣嶋、草津、廿日市ヲ經テ、二十七里ナリ。右ノ外縣道猶多シ。

國道トハ東京ヨリ伊勢大神宮各師團司令部鎮守府及府縣廳等ニ通スル道筋ヲ云フ

縣道トハ各府縣ヲ連テ及府縣廳ヨリ各市郡役所等ニ至ル道筋ヲ云フ

第八 鐵道

廣島ヨリ東ハ、海田、瀬野、入本松、西條、白市、河内、本郷、三原、糸崎、尾道、松永、福山ノ諸驛ヲ經テ、岡山縣備中國ニ入ル、其長サ七十餘哩ニシテ、コレヨリ大坂、京都ニ至ルナリ。

廣島ヨリ西ハ、横川、己斐、二十日市、宮島、玖波、大竹ノ諸驛ヲ經テ、山口縣周防國ニ入ル、其長凡二十二哩ニシテ、是ヨリ馬關ニ至ルナリ。

右ノ外廣島ト宇品間ニモ亦鐵道アリ。哩ハ英國ノ里法ニテ我十四町四十五間ナリ

第九 海路

風波穩ニシテ、航客席ニ座スルガ如ク、海上ノ眺望極メテ佳ナリ、以テ旅情ヲ慰ムルニ足ル。汽船ハ宇品港ヨリ發シテ東ハ吳、音戸、竹原、尾道、鞆ノ諸港ヲ經テ、大阪ニ行クベシ。此間百五十五海里アリ、西ハ宮島ニ寄リ、周防ノ國新港ヲ經テ、長門ノ國馬關ニ行クベシ。此間八十五海里アリ、又同港ヨリ江田島、吳、伊豫ノ國三津ヶ濱ニ航スルモノアリ、其他帆前船ノ各所ニ航スルモノ、幾何ナルヲ知ラズ。

第十 電信線

東ハ岡山縣備中國ニ通シ、西ハ山口縣周防國ニ達シ、北ハ島根縣出雲國ニ達ス。縣下郵便電信局ノ位置ハ、廣島、西條、竹原、三原、尾道、松永、鞆、福山、府中、甲山、上下、庄原、東城、可部、吉田、三次、加計、忠海、廿日市、嚴島、吳等ナリ。

穀類第一ニシテ、島嶼ノ甘藷、海邊新開ノ綿、廣島近傍及備後南部ノ藍、山縣郡大田筋、吉田、三次近邊ノ麻、亦稍大ナリ。果實ニハ古來安藝國有名ノ柿アリ、祇園坊柿、西條柿、其最タリ、其他御手洗ノ桃、蒲刈ノ蜜柑、亦其名高シ、樹木ハ佐伯、山縣、安佐郡ノ材木、板、薪炭、三次郡ノ炭アリ。工業品製造品ニハ、島嶼及賀茂郡ノ木綿、福山近傍ノ木綿縞、尾道市及沼隈郡ノ疊表、沼隈郡鞆ノ保命酒、佐伯郡西部ノ紙、安藝、賀茂二郡ノ沿海及島嶼ノ漁網、石灰、山縣郡大田筋ノ扱苧等ナリ。水産物ハ沼隈郡ノ松永灣、尾道ノ瀬戸、賀茂郡竹原、豐田郡生口島ノ鹽、廣島近海ノ海苔、牡蠣、大田川、吉田川、三次川ノ鮎等ナリ。鑛物ハ、山縣郡東部以東、各郡ノ山間皆鐵ヲ出ス、其他農用動物ニハ、神石郡ノ良牛アリ。

訂改廣嶋縣地理終

田三大正盛、廣水郡大...

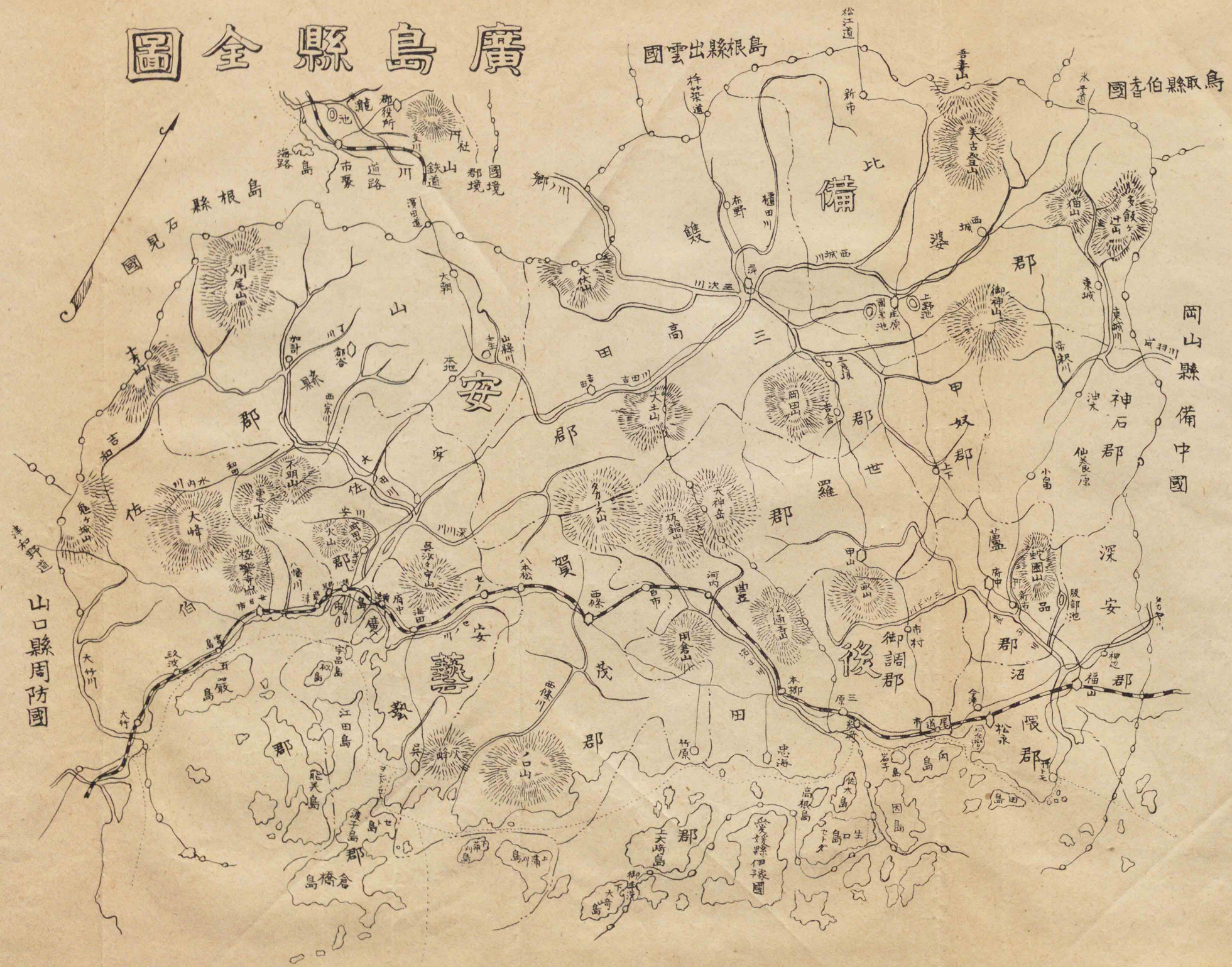
明治三十二年五月十七日印刷
明治三十二年五月廿一日發行

編輯人 小西作次郎

出版人 片山...



廣島縣全圖



山口縣周防國

石見縣

島根縣出雲國

島根縣伯耆國

岡山縣備中國

安

備

藝

後

