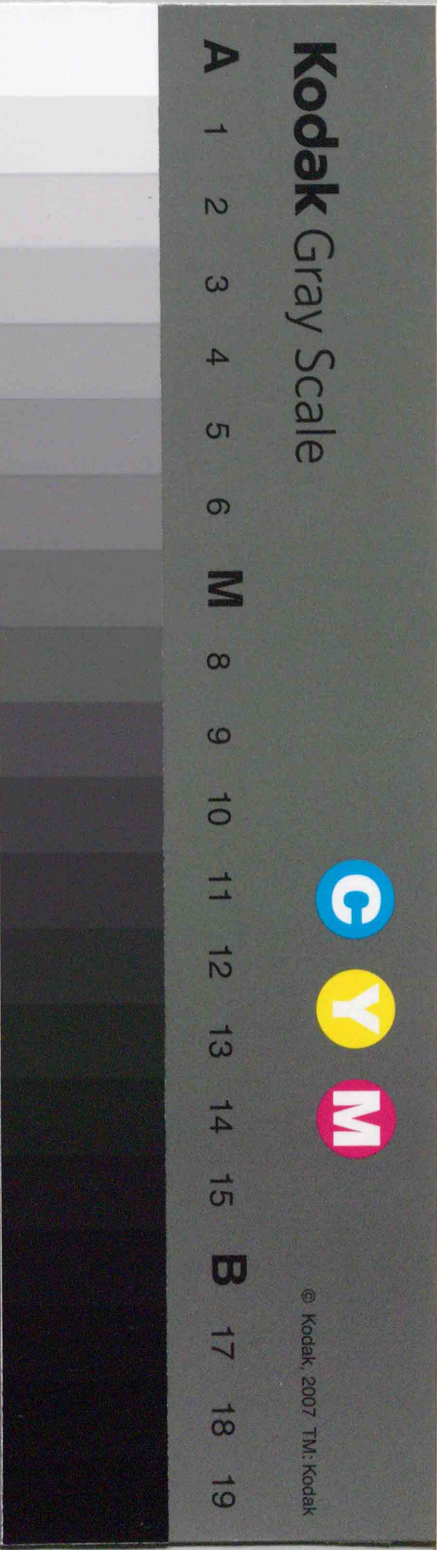
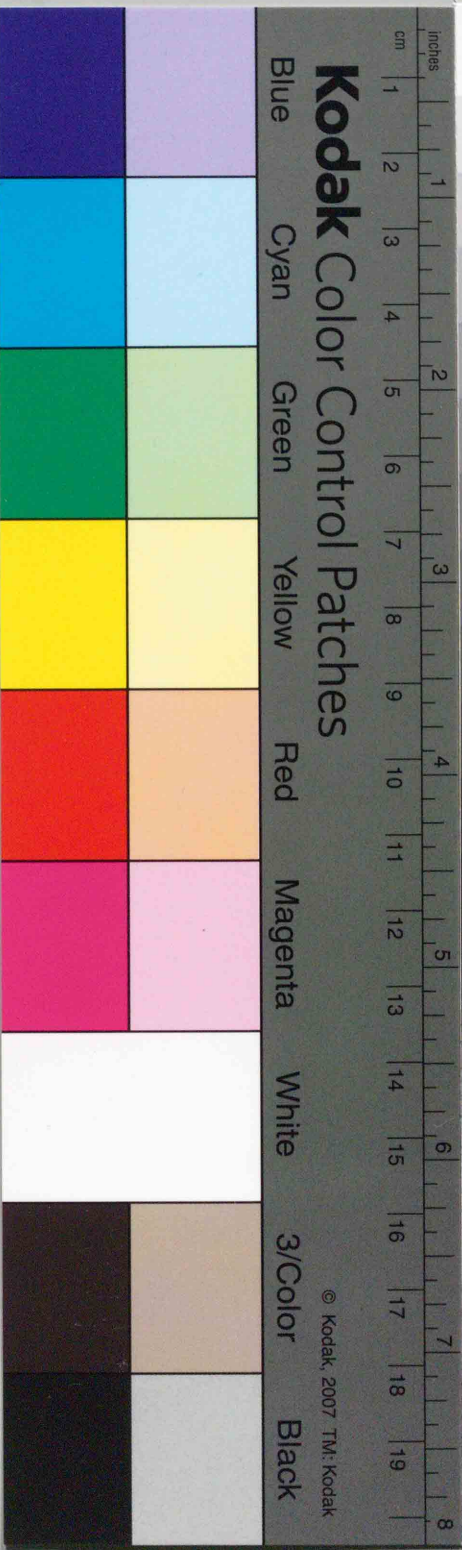
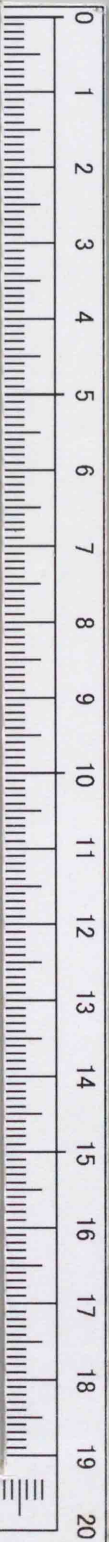


上野國地誌略

下

375.9  
Gu 14  
資料室



30540  
教科書文庫

3
291
31-1888
01304 58321

Kodak Gray Scale



A 1 2 3 4 5 6 M 8 9 10 11 12 13 14 15 B 17 18 19

© Kodak, 2007 TM: Kodak

Kodak Color Control Patches

Blue Cyan Green Yellow Red Magenta White 3/Color Black

© Kodak, 2007 TM: Kodak



中央圖書館  
資料室

廣島大學  
圖書部

群馬縣小學督業編纂

卷上

# 上野國地誌略

群馬縣藏版



## 上野國地誌略卷下

群馬縣小學督業 編纂

吾妻郡

吾妻郡ハ此國の西北の隅ありて東ハ西群  
馬利根の二郡ニ西ハ信濃の國ニ北ハ越後信  
濃の二國ニ南ハ碓氷西群馬の二郡ニ界せり  
全郡山多くして平地少なし村落ハ山の間ニ  
在りて瘠せたる地多し

地勢

山

上野國地誌略 卷下

廣島大學  
圖書部



山

吾孀萬坐元白根岩寥稻裏等の諸山ありて郡の西北の境に立ちあらべり。白根山の元白根山の東南にある噴火山ふして硫黄の烟を噴き出すこと盛なり。三國山ハ越後信濃の二國ふまたがりて越後の國に通ずる要路に當きり。

川

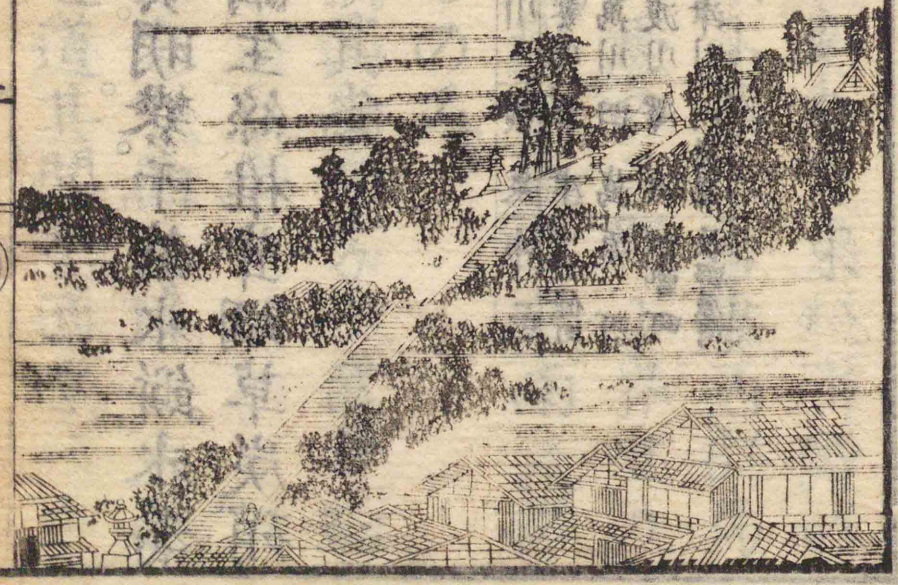
吾妻川ハ源を鳥居峠より發し東に流れて萬坐川草津川四萬川等の諸流を合せ西群馬郡に入る。

邑

中之條町原町ハ郡の東の方にある小市邑ふして中之條町は吾妻郡役所あり原町は警察署あり。草津の名高き温泉場ふして暑中の浴客甚多し。四萬澤渡河原湯等の諸村皆温泉あり。

温泉

草津温泉之圖





浴客亦多し。温泉あり。稻粟等の産物

物産

物産ハ。麻。馬鈴薯。葛粉。硫黄。明礬。干蔽。氷餅。氷蕎麥。蠟石。等皆名高し。其他繭。生絲。椎茸。烟草。炭。硝石。砥石。材木等なり。

郡内地理略表

幅員	人口	町村數	山	川	礦泉	市邑
九方里三六三	町五 村七五	吾嬬山 元白根山 岩塚山 三國山	萬坐山 白根山 稻裏山	吾妻川 四萬川 澤渡川 草津川	草津 中之條町	河原湯 伊勢町 長野藩

利根郡

位置

利根郡ハ。此國の北の部ニありて。東ハ下野の國ニ。北ハ。越後。岩代の二國ニ。西ハ。吾妻。西群馬の二郡ニ。南ハ。北勢多。西群馬の二郡ニ界せり。全郡山多く。氣候寒くして。瘠せ地多く。南ノ部とづかふ。平かなる地あるのみ。

地勢

山

刀嶺嶽ハ。郡の北境ニあり。其南の方ニ。武尊。駒ヶ岳。迦葉等の諸山あり。其東の境ニ。中岐山。白根山あり。西の境ニ。大小二の烏帽子岳あり。清水越道。其間を通す。



川 利根川ハ源を刀嶺嶽より發し西南に流れ月夜野町に至りて赤谷川を合せ硯田村に至り薄根川を合せ沼田の西を經戸鹿野新町に至りて片品川を合せ西群馬南勢多の郡界に入る。

市邑 沼田町ハ郡の南の方利根川の東の岸はある。小都會として商賣繁昌の地なり。沼田界内此地ハ利根北勢多郡役所及警察署あり。物産ハ繭蠶種生絲烟草鮎雁喰豆乾柿乾栗材

木炭櫻石砥石硝石等なり。郡内地理略表

幅員	人口	町村數	山	川	市邑	鑛泉
九四万里三五五〇	町四 村一〇六	白根山 刀嶺岳 武尊山	中岐山 駒ヶ岳 大烏帽子岳 小烏帽子岳 迦葉山	利根川 薄根川 赤谷川	沼田町 月夜野町	川場湯原

北勢多郡

北勢多郡ハ此國の東北の部ありて東ハ下野の國ハ西北ハ利根郡ハ南ハ南勢多郡ハ界せり。全郡赤城山の北の麓に沿ひて土地瘠せ水の



便亦あし。山の北の麓に谷ありて土宜穀甘木の  
大袈裟小袈裟の二山へ。東の境ふありて。南勢  
多郡よまたたがれり。郡酒も南の南勢多郡も果  
物産ハ。繭。生絲。鮎。鱒。椎茸等なり。東の境ふ不

郡内地理略表

幅員	人口	村數	山	川
一四 方里	五〇 九一	村一 三	大袈 裟山 利根 川	小袈 裟山 片品 川

南勢多郡

南勢多郡ハ。此國の東の部よありて。東へ。下野

の國小。西北ハ。西群馬。北勢多の二郡よ。南ハ。佐  
位。那波。東群馬の三郡よ。東南ハ。山田。新田の二  
郡よ。界せり。

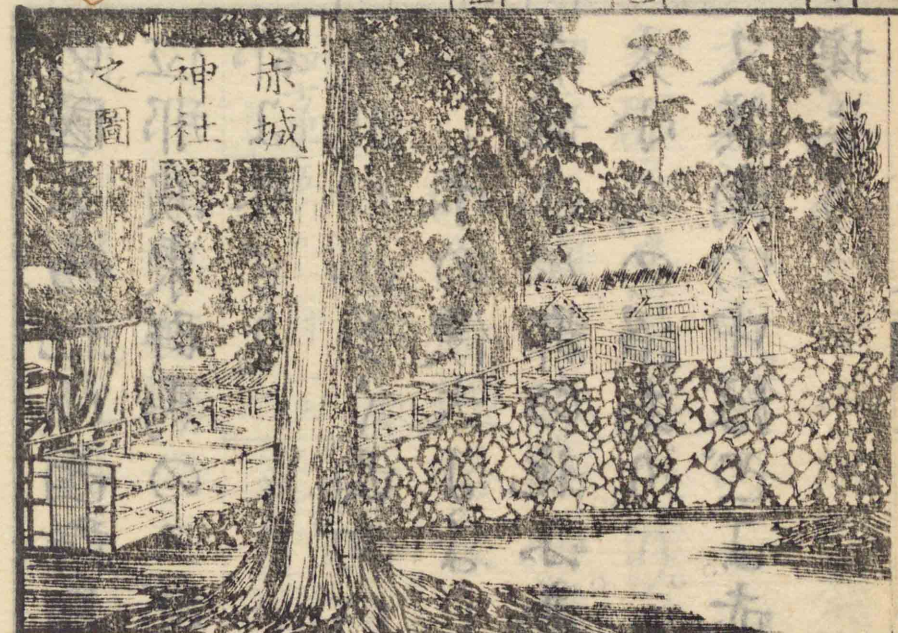
東北ハ。山多く。西南へ。曠野多し。土地ハ。肥瘠相  
混し。水の便大よよし。赤城山ハ。郡の北ふある。高き山よして。其頂ふ。  
大小二の沼あり。又其南の中ほどよ。赤城神社及び牛馬の二牧  
場あり。



瀑布

市邑

物産



棚下村よ。二の瀑布あり。其高さ各十餘丈あり。大胡町ハ郡中の一市邑なり。物産ハ繭生絲炭薪鹿猪柴胡茯苓石材木等よし。こと小利根川の鮎八崎村近傍よりるもの其名高し。

郡内地理略表

幅員	人口	町村數	山	川	沼	市邑	神社佛閣
四万方里	六九六一	町六 村一五六	赤城山	利根川 廣瀬川 渡良瀬川 桃木川	大沼 小沼	大胡町	赤城神社 日輪寺 善昌寺

那波郡

那波郡ハ此國の東南部にありて。東ハ佐位郡。北ハ東群馬。南ハ勢多の二郡。西ハ東西群馬の二郡。南ハ緑野郡及武藏の國に界せり。土地平かよしてゆたか。水も大に便なり。下新田村及ひ西群馬郡の上新田村を合して。

市邑

地勢

位置



物産

玉村といふ。舊例幣使街道の一驛なり。物産ハ蠶種繭生絲太織綿藍葉茶菜種等なり。

郡内地理略表

幅員	人口	町村數	川	市	邑
五方里	一九四六	町二	利根川	五村	
		村四九	鳥川		

佐位郡

佐位郡ハ此國の東南の部ニありて東ハ新田郡ニ北ハ南勢多郡ニ西ハ那波郡ニ南ハ武藏の國ニ界せり。

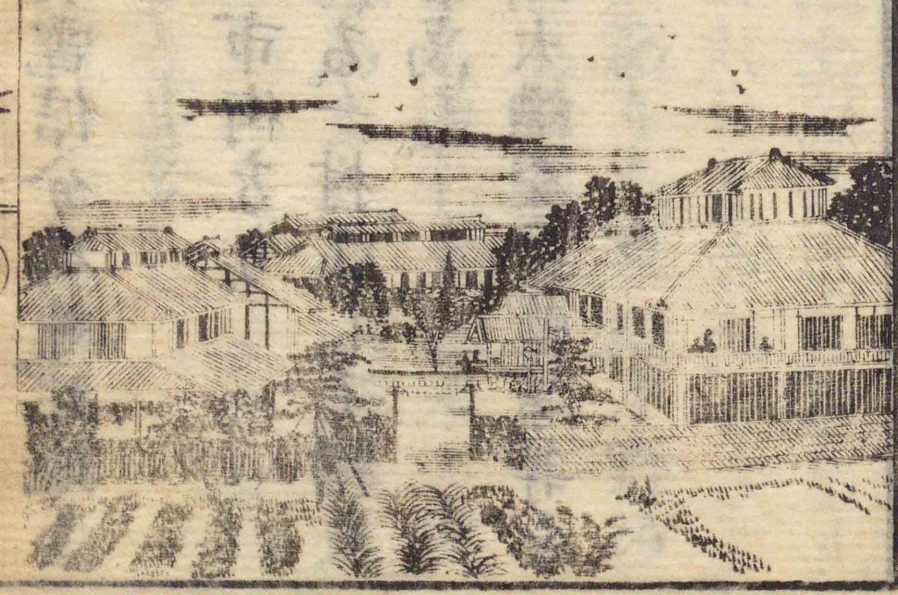
地勢

全郡平かよして土地桑ふ適す。

市邑

伊勢崎町ハ郡中の小都會よして商賣繁昌の地なり。此地の近傍より多くの太糸織を出す之を伊勢崎太織と云ひ賣買最も盛なり。

島村養蠶室之圖





佐位那波郡役所。警察署及電信分局等。此地あり。境町ハ伊勢崎ニ次げる。一市街ナリ。島村ハ利根川ノまたがれる。一村ニシテ精良ノ蠶種ヲ産スル由ル。其名高シ。物産ハ蠶種。繭。生絲。真綿。絹。太織。桑苗。藍葉等ナリ。

郡内地理略表

幅員人口町村數 川 市 邑

七方里 三六九 町 二 利根川 伊勢崎町  
村 三六 廣瀬川 境

山田郡

位置

山田郡ハ此國ノ東ノ部ニありテ東ハ下野ノ國ニ西北ハ南勢多郡ニ南ハ新田郡ニ界セリ。南部ハ平カヨシテ水流よく通シ。大小水ノ便ヲ得トイヘども北部ハあまたノ山ありテ水ノ便あし。

地勢

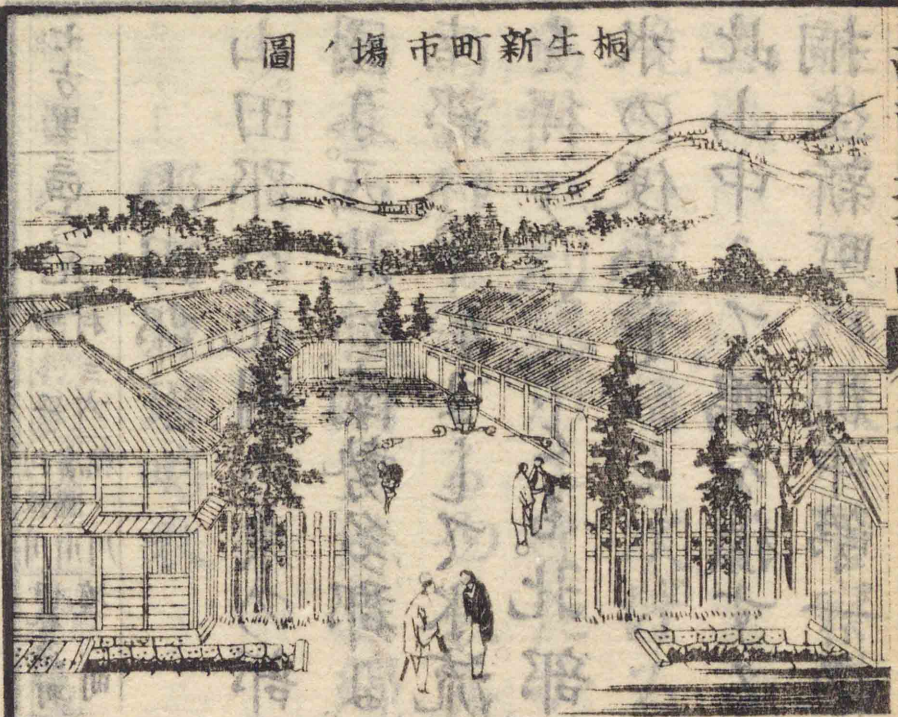
此山中ニテ鶉ヲ獵スルこと甚多シ。

市邑

桐生新町ハ郡中第一ノ市街ニシテ山田郡役



桐生新町市場圖



所及警察署、電信分局等あり。此地ハ古より機織の業大よ盛なるゆゑ京都の西陣まひましく世ハ名高し。大間々町ハ桐生新町よ次げる市街よして繭生絲の市最盛なり。

物産

物産ハ織物、繭、生絲、桐生紙、鶉、椎茸、炭等あり。

郡内地理略表

幅員	人口	町村數	山	川	礦泉	市邑
一四万里	四五五八	町二 村四九	鳴神山 吾妻山 城山	渡良瀬川 高澤川 矢場川	桐生川 忍山湯	桐生新町 大間々町

新田郡

新田郡ハ此國の東南部ふありて、東ハ山田邑樂の二郡ふ、北ハ山田、南勢多の二郡ふ、西ハ佐位郡ふ、南ハ武藏の國ふ、界せり。東北部ハ丘多けれども、西南ハ平かよして、土

地勢



地肥え。水の便最もよし。

金山ハ。郡の東部よりありて。其高さ百餘丈あり。

太田町ハ。金山の南のふもとよりありて。郡中第一の市街なり。

此地ハ。新田郡役所。警察署及裁判所等あり。

木崎宿ハ。郡の南の方よりありて。太田町に次げる。一驛あり。

物産ハ。米。麥。蠶種。生絲。菜種。松茸等あり。

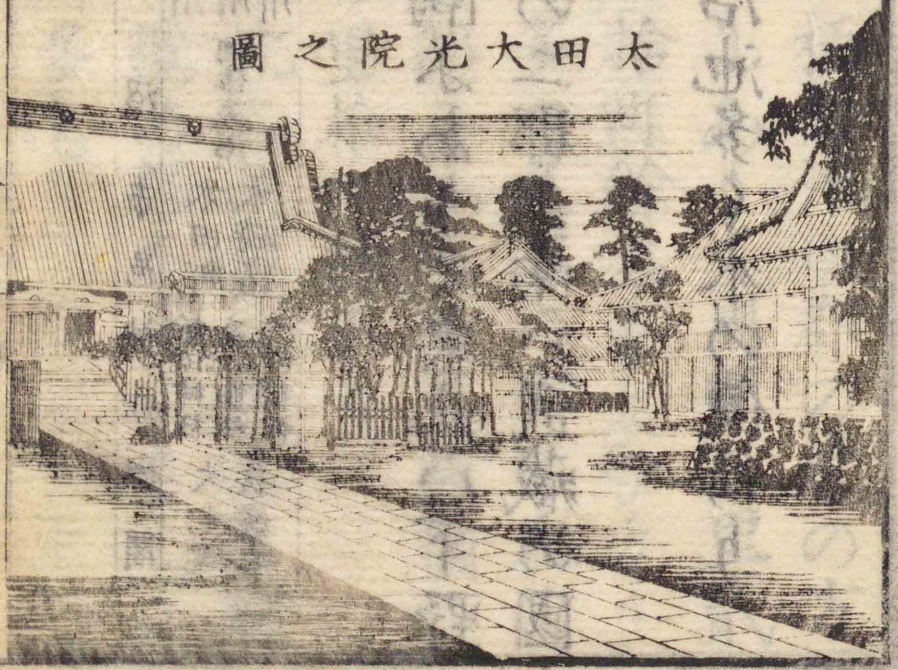
金山ハ。新田氏の城跡にして。明治六年。此地に

一社を建たり。之を新田神社といふ。新田義貞を祭る所あり。

高山神社ハ。太田町の北よりあり。高山彦九郎正之を祭る所あり。

太田町の西北の方よりあり。大光院といへる。名高き寺あり。

太田大光院之圖





郡内地理略表

幅員	人口	宿町	村數	山	川	沼	市邑	神社	佛閣
一三方里	四四	宿町	一	金山	利根川	沼	市邑	神社	佛閣
		村	九七	八王寺山	蛇川	阿佐美沼	太田町	新田神社	大光院
				廣瀬川	木崎宿	八坂神社	長樂寺		

邑樂郡

位置 邑樂郡ハ此國の東南隅ニありて東北ハ下野の國ニ西ハ新田山田の二郡ニ南ハ武藏の國ニ界せり。

地勢 全郡土地平かよして沼池多く水の便あり。

沼

城沼及躑躅岡ノ圖



板倉沼ハ郡の東の方ニありて周圍三里貳拾町餘あり。多々良沼ハ郡の北の部ニありて其周圍二里拾町餘あり。此二の沼ハともニ鰻鱈の類を産すること多し。



城沼ハ此二の沼の中間ニありテ。周圍一里餘あり。

名園

此沼の東南ニ躑躅ヶ岡といふ所あり。躑躅の古木多く。其名高し。

市邑

館林ハ郡中第一の市街にして。此地ハ邑樂郡役所及警察署あり。

物産

物産ハ米麥豆綿木綿織鰻鯰鮒蓴菜等なり。郡内地理略表

幅員 人口 町村數 川 沼 市邑 佛閣

一五方里	六七〇二	町	一	利根川	板倉沼	館林町	茂林寺
村	八	渡良瀬川	多々良沼	矢場川	城沼	善道寺	

結論

上野の國ハ東山道の中央ニありテ。四方ニ山をめぐらし。且つカ又東南の一隅のみ開けり。其形恰も鶴の舞ふが如し。其胸首ハ當れる地ハ平かよして。沃野多しといへども。背尾と兩翼ニ當る地ハ。あまたの山。立ちならべり。

地勢



是を以て地勢概して西北より東南に向ひ斜  
ふ延び下れり。赤城大小袈裟白根及中岐の諸山は此國の東  
の方よとびえ其より北よめぐりて駒ヶ岳刀  
嶺嶽大小烏帽子武尊迦葉等の諸山あり是れ  
南北勢多及利根の三郡の中よとびゆるもの  
あり。其西よ走るものハ吾妻郡内ふ於てハ吾嬬萬  
坐元白根岩塚稻裏等の諸山よして其より東

山脈

南よ向へハ鼻曲榛名妙義荒船稻倉三國御荷  
鉾等の諸山あり是れ碓氷西群馬南北甘樂多  
胡綠野等諸郡の中よあるものなり。

川流

利根川ハ其源を刀嶺嶽より發し北より南よ  
向ひて此國の中央を貫き更よ東よ曲りて武  
藏の國よ流れ出づ是き皇國巨流の一ふして  
實よ上野全國內大小諸流の幹たるものなり  
今此流よ注げる重なる川を水源の方より順  
次よ記すまへ第一赤谷川第二片品川第三吾



妻川。第四烏川なり。亦此國の西南の部に通せる諸流の一。烏川も亦此國の西南の部に通せる諸流の一。小幹となりて。碓氷川。鐺川。神流川等を合す。以上記せるもの外。南勢多。山田二郡の間。通せる一流あり。之を渡良瀬川といふ。是亦此國東部の一小幹となりて。桐生川。高澤川等を合す。

邑

市邑の名稱位置等ハ。各郡の部ニ記載すといへども。就中高崎西群馬郡前橋東群馬郡伊勢崎佐位郡桐

道路

生新町山田郡沼田利根郡安中碓氷郡館林邑樂郡藤岡綠野郡富岡北甘樂郡等ハ。戸數多くして。商業或ハ職工等ニ。從事するもの多く。國內の最も繁盛なる名邑といふべし。

中山道ハ。此國の南部を東西ニ貫ける。國道として。近頃又別ニ。中山道鐵路の幹線を其傍ニ布き。殆と此國の西の境ニ達せんとす。是を以て旅人往復の便。物貨運輸の利頗る大なり。新潟道ハ。高崎より北の方。越後の國ニ通せる



佛神

ものよして。亦國道の一なり。又前橋より。東南に向ひ伊勢崎を経て。武藏に入り。中山道ふ會するものあり。之を東京道といふ。亦國道の一なり。國內大小神社の數。總て一萬五千五百八十四社あり。就中。其著名なるものハ。貫前神社。北甘樂郡妙義神社。同赤城郡赤城神社。南勢多郡伊香保神社。西群馬郡榛名神社。同惣社新田神社。同新田郡高山神社。同新田郡上等よして佛閣の著名なるものハ。大光院。新田

物産

郡長樂寺。同善導寺。邑樂郡雙林寺。西群馬郡真光寺。同上龍海院。東群馬郡等小して。國內大小の佛宇ハ。總て一千三百八字あり。此國の四方ハ。武藏下野。岩代。越後。信濃の五ヶ國。界し遠く海を隔つるを以て。海業の利を闕くといへども。海外輸出品の第一たる。生絲を産すること。皇國第一なり。是を以て。全國所として。養蠶の業をなさざる。いなく。從て。各種の織物を産出すること。甚多



又片岡利根北甘樂の如き地方ハ。土地最も烟  
草ニ適シ。之を産出すること。極めて多シ。  
其他山地ハ。馬鈴薯。麻。椎茸。楮皮等を産シ。或ハ。  
石炭。砥石。石灰。硫黄。明礬等の鑛産物ニ富メリ。  
川流ニ沿ヘバ。鮎。鰻。鯉。鮭。鱒等の如き。平野ニ於  
テハ。米。麥。藍葉。菜種等の如き。凡吾人の生業ニ  
要する所のもの。殆ど産せざるハなし。  
中ニモ。夏時暑を凌ぎ。渴を救ふ氷の如きハ。赤

鑛泉

城及榛名の兩湖より。精良の品を多量ニ産す。  
此國小ハ。鑛泉甚多シ。就中著名なるものを。伊  
香保。及草津の温泉とす。  
其他。碓氷郡ニ於テハ。磯部の冷泉。吾妻郡ニハ  
四萬澤渡。河原湯。利根郡小川場湯原の温泉等  
亦其著名なるものあり。

全國地理略表

幅員	戶數	人口	驛町村數	ステーション	鑛泉
四〇二方里	一二九三三〇	六三三七六	驛町村數 一〇三八	八	五四



四〇二五里二二八三三〇六三三子六

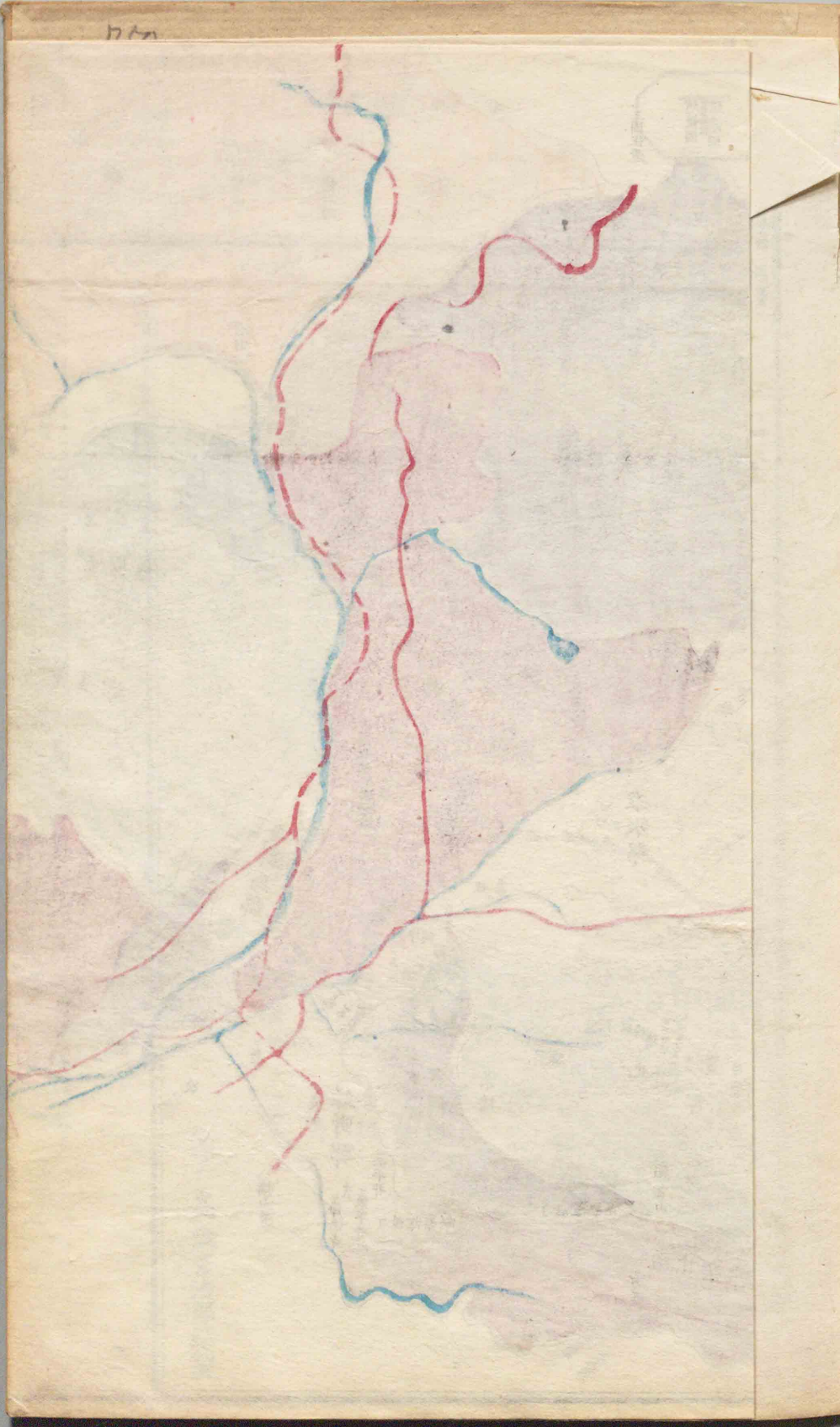
體一〇八  
〇三

八

五四

野國地誌 卷下 野國地誌 卷下 野國地誌 卷下

草上金園出野細赤ること極めて多し  
 衣其業強なるものあり。其緒皮等を産じて  
 四萬畝敷所泉縣休縣休山出野泉の泉泉  
 其並泉米准心於ての泉泉の今泉吾妻縣上  
 香野草野の泉泉等如き凡吾人の生業上  
 此圖七八泉泉其多し。中香子なるものあり  
 野國地誌略卷下終。諸身の品を愛量よ。





上野國全圖



清水越

岩代國 越後國

岩野下

中岐山

利根郡

武尊山

三澤池

片品川源

白根山

猪鼻澤

北勢郡

小笠原山

大笠原山

荒川

南勢郡

大胡

九山

山田郡

忍山

新田郡

市野井

木崎

舊例幣使道

佐位郡

境

上野郡

新田郡

市野井

木崎

世良田

綠野郡

大. 淨法寺

東平井

西平井

池

多胡郡

多胡郡

多胡郡

多胡郡

多胡郡

多胡郡

多胡郡

多胡郡

多胡郡

多胡郡

多胡郡

多胡郡

多胡郡

多胡郡

多胡郡

多胡郡

多胡郡

多胡郡

多胡郡

多胡郡

多胡郡

多胡郡

多胡郡

多胡郡

多胡郡

多胡郡

多胡郡

多胡郡

多胡郡

多胡郡

多胡郡

多胡郡

多胡郡

多胡郡

多胡郡

多胡郡

多胡郡

多胡郡

多胡郡

多胡郡

多胡郡

多胡郡

多胡郡

多胡郡

多胡郡

多胡郡

多胡郡

多胡郡

多胡郡

多胡郡

多胡郡

多胡郡

多胡郡

多胡郡

多胡郡

多胡郡

多胡郡

多胡郡

多胡郡

多胡郡

多胡郡

多胡郡

多胡郡

多胡郡

多胡郡

多胡郡

多胡郡

多胡郡

多胡郡

多胡郡

多胡郡

多胡郡

多胡郡

多胡郡

多胡郡

多胡郡

多胡郡

多胡郡

多胡郡

多胡郡

多胡郡

多胡郡

多胡郡

多胡郡

多胡郡

多胡郡

多胡郡

多胡郡

多胡郡

多胡郡

多胡郡

多胡郡

多胡郡

多胡郡

多胡郡

多胡郡

多胡郡

多胡郡

多胡郡

多胡郡

多胡郡

多胡郡

多胡郡

多胡郡

多胡郡

多胡郡

多胡郡

多胡郡

多胡郡

多胡郡

多胡郡

多胡郡

多胡郡

多胡郡

多胡郡

多胡郡

多胡郡

多胡郡

多胡郡

多胡郡

多胡郡

多胡郡

多胡郡

多胡郡

多胡郡

多胡郡

多胡郡

多胡郡

多胡郡

多胡郡

多胡郡

多胡郡

多胡郡

多胡郡

多胡郡

多胡郡

多胡郡

多胡郡

多胡郡

多胡郡

多胡郡

多胡郡

多胡郡

多胡郡

多胡郡

多胡郡

多胡郡

多胡郡

多胡郡

多胡郡

多胡郡

多胡郡

多胡郡

多胡郡

多胡郡

多胡郡

多胡郡

多胡郡

多胡郡

多胡郡

多胡郡

多胡郡

多胡郡

多胡郡

多胡郡

多胡郡

多胡郡

多胡郡

多胡郡

多胡郡

多胡郡

多胡郡

多胡郡

多胡郡

多胡郡

多胡郡

多胡郡

多胡郡

多胡郡

多胡郡

多胡郡

多胡郡

多胡郡

多胡郡

多胡郡

多胡郡

多胡郡

多胡郡

多胡郡

多胡郡

多胡郡

多胡郡

多胡郡

多胡郡

多胡郡

多胡郡

多胡郡

多胡郡

多胡郡

多胡郡

多胡郡

多胡郡

多胡郡

多胡郡

多胡郡

多胡郡

多胡郡

多胡郡

多胡郡

多胡郡

多胡郡

多胡郡

多胡郡

多胡郡

多胡郡

多胡郡

多胡郡

多胡郡

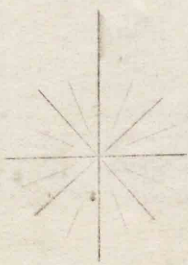
多胡郡

多胡郡

多胡郡

多胡郡

多胡郡



國道。驛町村

線道。申上

三野國 三野國 三野國



# 上野全國圖



- 驛町村
- 國道
- 縣道
- 河川
- △ 佛閣
- 古碑
- ⊖ 縣廳
- ⊖ 瀑布
- ⊖ 湖沼

工高橋秀治



上野國全圖



國道。驛町村

舊例幣使道

東海道

八幡山道

舟子河

郡樂甘南

郡樂甘北

綠野郡

多胡郡

佐位郡

新田郡

多勢南郡

大胡

多勢北郡

利根郡

吾妻郡

野池

岩夢山

越後國

信濃國

三國往還

四方

中之條

草津

元白根山

白根山

阿彌場

河原場

岩夢山

草津

野池

岩夢山

越後國

信濃國

三國往還

四方

中之條

草津

元白根山

白根山

阿彌場

河原場

岩夢山

草津

野池

岩夢山

越後國

信濃國

三國往還

四方

中之條

草津

元白根山

白根山

阿彌場

河原場

岩夢山

草津

野池

岩夢山

越後國

信濃國

三國往還

四方

中之條

草津

元白根山

白根山

阿彌場

河原場

岩夢山

草津

野池

岩夢山

越後國

信濃國

三國往還

四方

中之條

草津

元白根山

白根山

阿彌場

河原場

岩夢山

草津

野池

岩夢山

越後國

信濃國

三國往還

四方

中之條

草津

元白根山

白根山

阿彌場

河原場

岩夢山

草津

野池

岩夢山

越後國

信濃國

三國往還

四方

中之條

草津

元白根山

白根山

阿彌場

河原場

岩夢山

草津

野池

岩夢山

越後國

信濃國

三國往還

四方

中之條

草津

元白根山

白根山

阿彌場

河原場

岩夢山

草津

野池

岩夢山

越後國

信濃國

三國往還

四方

中之條

草津

元白根山

白根山

阿彌場

河原場

岩夢山

草津

野池

岩夢山

越後國

信濃國

三國往還

四方

中之條

草津

元白根山

白根山

阿彌場

河原場

岩夢山

草津

野池

岩夢山

越後國

信濃國

三國往還

四方

中之條

草津

元白根山

白根山

阿彌場

河原場

岩夢山

草津

野池

岩夢山

越後國

信濃國

三國往還

四方

中之條

草津

元白根山

白根山

阿彌場

河原場

岩夢山

草津

野池

岩夢山

越後國

信濃國

三國往還

四方

中之條

草津

元白根山

白根山

阿彌場

河原場

岩夢山

草津

野池

岩夢山

越後國

信濃國

三國往還

四方

中之條

草津

元白根山

白根山

阿彌場

河原場

岩夢山

草津

野池

岩夢山

越後國

信濃國

三國往還

四方

中之條

草津

元白根山

白根山

阿彌場

河原場

岩夢山

草津

野池

岩夢山

越後國

信濃國

三國往還

四方

中之條

草津

元白根山

白根山

阿彌場

河原場

岩夢山

草津

野池

岩夢山

越後國

信濃國

三國往還

四方

中之條

草津

元白根山

白根山

阿彌場

河原場

岩夢山

草津

野池

岩夢山

越後國

信濃國

三國往還

四方

中之條

草津

元白根山

白根山

阿彌場

河原場

岩夢山

草津

野池

岩夢山

越後國

信濃國

三國往還

四方

中之條

草津

元白根山

白根山

阿彌場

河原場

岩夢山

草津

野池

岩夢山

越後國

信濃國

三國往還

四方

中之條

草津

元白根山

白根山

阿彌場

河原場

岩夢山

草津

野池

岩夢山

越後國

信濃國

三國往還

四方

中之條

草津

元白根山

白根山

阿彌場

河原場

岩夢山

草津

野池

岩夢山

越後國

信濃國

三國往還

四方

中之條

草津

元白根山

白根山

阿彌場

河原場

岩夢山

草津

野池

岩夢山

越後國

信濃國

三國往還

四方

中之條

草津

元白根山

白根山

阿彌場

河原場

岩夢山

草津

野池

岩夢山

越後國

信濃國

三國往還

四方

中之條

草津

元白根山

白根山

阿彌場

河原場



上野全國圖



圖工 高橋秀治郎縮製



明治十九年三月十九日版權所有屆  
同 年三月廿八日出版  
明治廿一年三月六日再版

# 群馬縣藏版



御用製本書肆

定價金七錢五厘

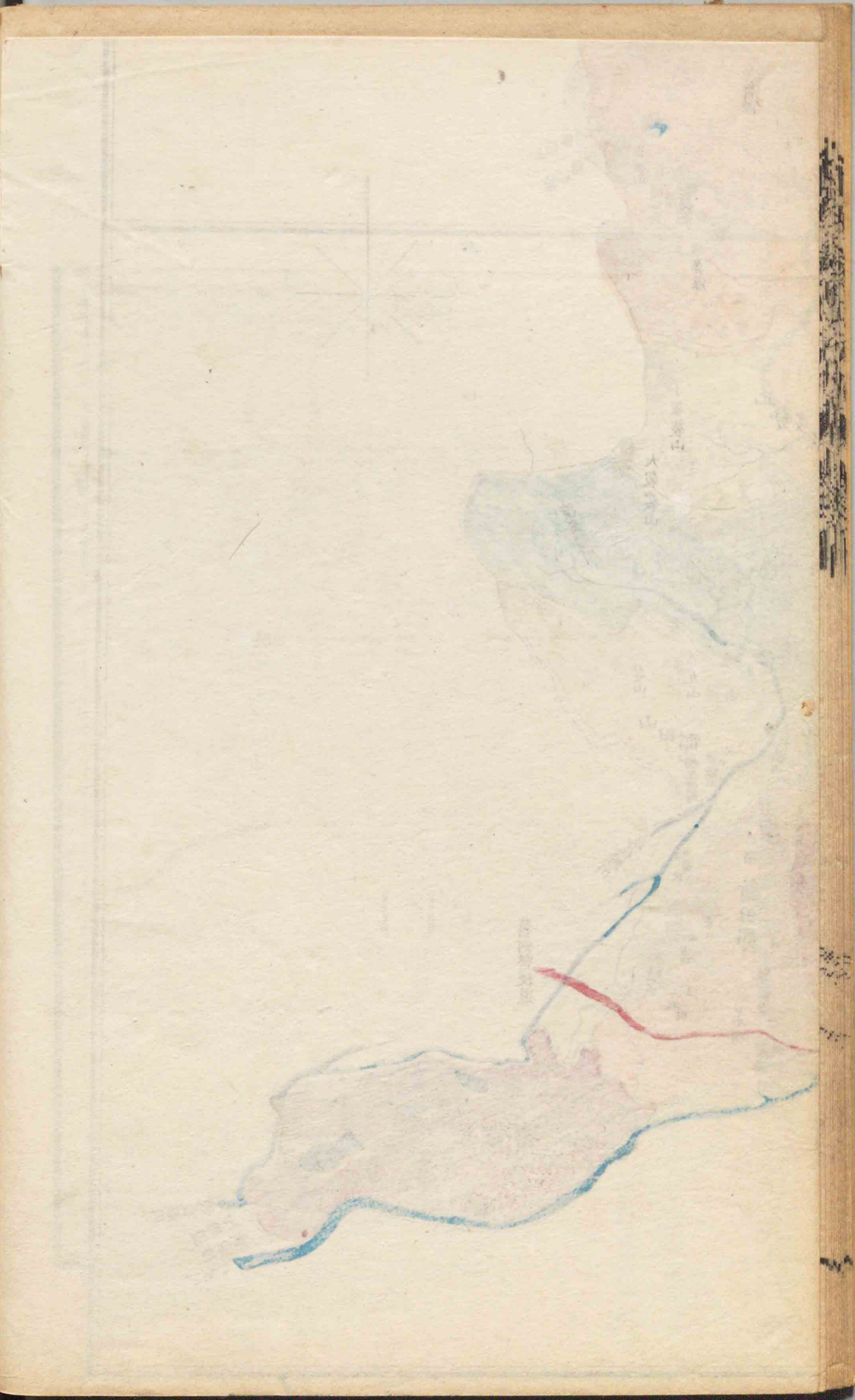
群馬縣平民

發賣人

竹内輝士



群馬縣下上野國西群馬郡  
高崎驛本町九番地





上和國之鑄市四何生其

贈

明以七年...

嘉在訪苑