

訂正再版

375.9
Dt 1
資料室

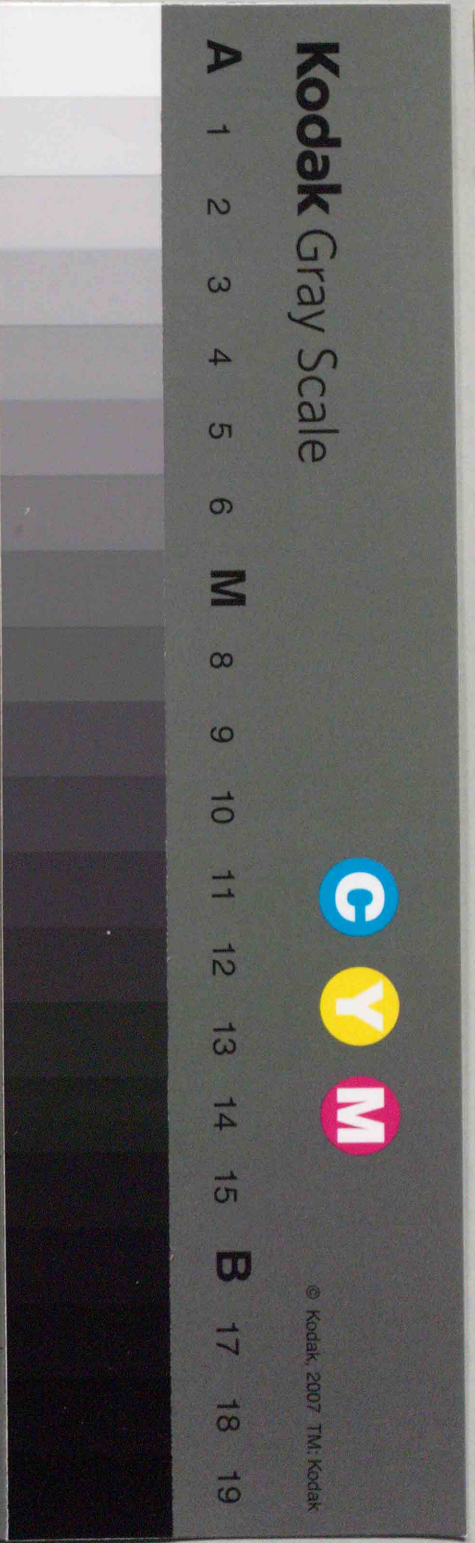
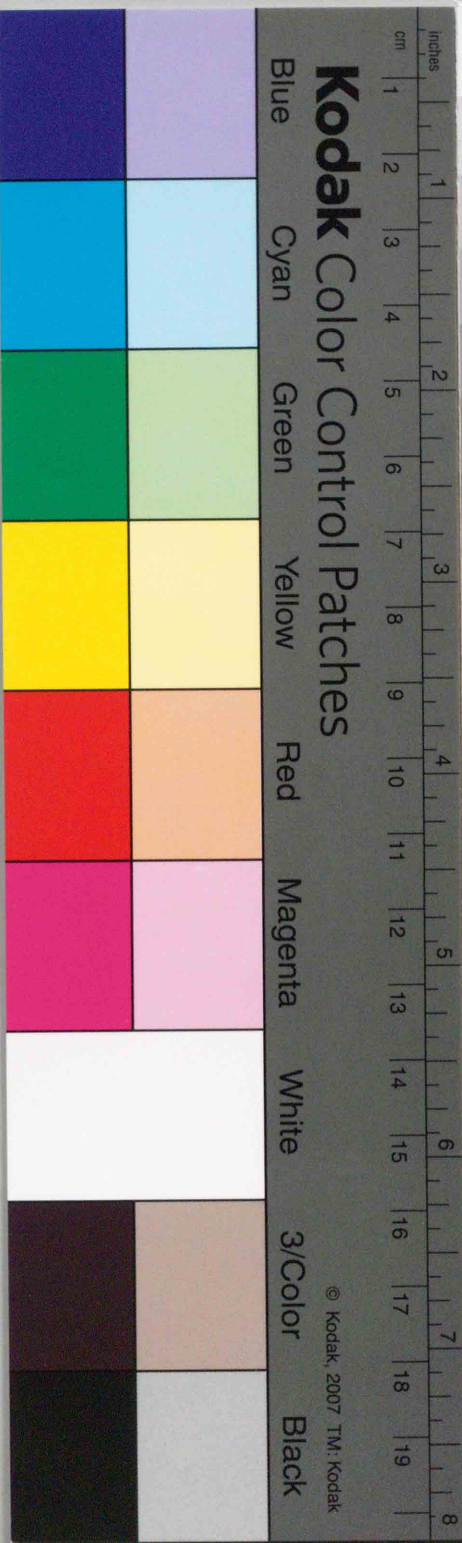
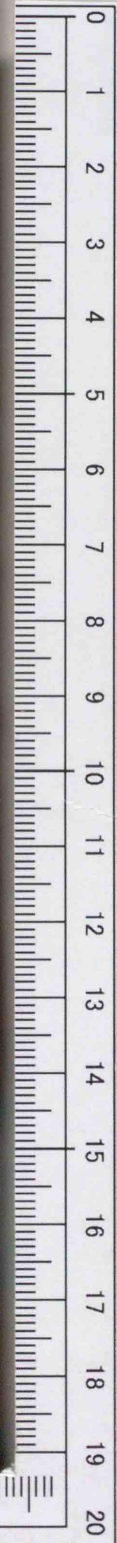
學習院教官太田保一郎著

中等新地理

下

東京 八尾版

教科
4
20



30518

教科書文庫

3
290
41-1895
20003
02833



資料室
中央図書館

教科書文庫
3
290
41-1895
2000302833

3759
061

戸田益太郎

訂 正 再 版

學習院教官太田保一郎著

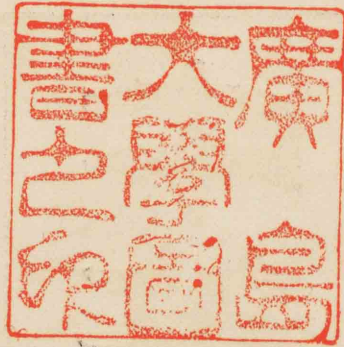
中 等 新 地 理
下

東 京
八 尾 版

広島大学図書

2000302833





訂正 中等新地理 第二編

緒言

緒

本書第一版ハ客年九月全部一卷トシテ出版セラレシカ今ヤ二卷ニ分冊シテ第二版ヲ出版スルノ光榮ヲ得タリ第一版ニハ距離面積凡テ英里ヲ以テ記セシカ更ニ最近ノ「イヤープック」ニヨリテ一切邦里ニ改算シ以テ較量ニ便ス又臺灣ハ本部支那十九省ノ一ナリシニ今回ノ戦勝ニヨリテ我版圖ニ歸シタルガ如キ事實ヲ増訂シ字句ヲ修正シ若クハ圖畫ノ位置ヲ改メタルモノ固ヨリ一ニシテ足ラス茲ニ第二版ヲ開鐫スルニ臨ミ姑ク記シテ以テ第二編ノ緒言トス

明治廿八年七月

著者

中等新地理

總目次

第二編 世界地理要領	一
第一章 地文地理	一
第一節 陸界	一
第二節 水界	十
第三節 氣候	十四
第二章 人文地理	十九
第一節 亞細亞洲各國の概論	二十九
北亞細亞、東亞細亞、南亞細亞、西亞細亞、土耳其斯坦地方	二十九
第二節 歐羅巴洲各國の概論	五十九
北部諸邦、中央諸邦、東部の國、南部諸邦	五十九
第三節 亞非利加洲各邦土の概論	八十九
地中海岸諸邦、大西洋に濱する諸邦、印度洋及び紅海に濱する諸邦、さばら大砂漠、中央亞非利加、氣候、人文	八十九
第四節 北亞米利加洲各邦土の概論	百三
<small>グレート</small> 哥里蘭、英領亞米利加、合衆國、墨西哥、中央亞米利加、 <small>アラスカ</small> あんちゝる諸島、	百三
第五節 南亞米利加洲各國の概論	百十三
赤道以北の諸邦、太平洋に濱する諸邦、大西洋に濱する諸邦、	百十三

海なき諸邦、
 第六節 阿西亞尼亞洲各邦土の概論……………百二十一
 英屬地、荷蘭屬地、西班牙屬地、佛蘭西屬地、葡萄牙及び
 合衆國屬地、獨逸屬地、獨立部
 (附録)和佛英三國地名對照表

目次畢

中 等 新 地 理

太田保一郎著

第二編 世界地理要領

第一章 地文地理、第二章 人文地理

第一章 地文地理

第一節 陸界——各大洲の面積、著名なる島嶼、著名なる半島、
 著名なる岬角、地勢、第二節 水界——主要なる海及び灣、海盤、
 海流、第三節 氣候

〔第一節〕陸界……………大陸ヲ大別シテ、新舊兩大陸トス、舊大陸

ハ、亞細亞、亞非利加、及ヒ歐羅巴ノ三大洲ニテ、新大陸ハ、西曆
 一千四百九十二年、クリストフロ、コロンバスカ發見セル南北
 亞米利加洲ナリ。而シテ、阿西亞尼亞ハ、實ニ第三ノ大洲タリ。
 (一) 各大洲の面積……………兩大陸ヲ又五大洲ニ分テ、更ニ阿西



亞尼亞洲ヲ加ヘテ六大洲トス、其面積概算左ノ如シ。

(イ) 舊大陸ハ、合計五百四十八萬六千方里ノ内、黄色人種ノ本據

ニテ、孔子、釋迦、耶蘇、マホメットノ生地タル亞細亞洲ハ、二百九

十一萬方里、最大ノ大洲ナリ。次ハ黑色人種ノ本部タル、亞非利

加洲ニテ、百九十四萬方里、其中央ハ、今日尙闇黒未詳ノ域ニ屬

ス。歐羅巴洲ハ、最少ニシテ、六十三萬六千方里ナレド、白色

人種ノ本據ニテ、今日開明ヲ以テ世界ニ誇ル所ナリ。

(ロ) 新大陸ハ、面積合計二百六十四萬四千方里ニシテ、其北亞

米利加洲ハ、百四十六萬五千方里、南亞米利加洲ハ、百十七萬

九千方里、共ニ白色人種ノ殖民セシヨリ發達セルモノナリ。

(ハ) 第六大洲ハ、面積合計五十七萬五千方里ニシテ、英國ノ殖

民地、濠斯太利亞、其五十三万方里ヲ占メ、他ハ洋中ニ散布セ

ル、大小無數ノ諸島嶼ノ面積ナリ。

(ニ) 各大洲ノ境界……亞細亞、歐羅巴ノ二洲ハ、烏拉山、烏拉河、

裏海、高加索山脈、黑海及ヒ地中海ヲ以テ界シ。亞細亞、亞非利

加ノ二洲ハ、蘇士ノ地峽(今有名ナリ運河アリ)ヲ以テ相連リ。而シテ、歐羅

巴、亞非利加ノ二洲ハ、地中海ヲ隔テ、南北相對ス。

南北兩亞米利加洲ハ、巴拿馬ノ地峽ニヨリテ相接ス、近時開鑿

中ノにからぐわノ運河ハ、此地峽ノ北方ニアリ。而シテ、阿西

亞尼亞洲ハ、別ニ一區ヲナシ、印度洋ノ東境ヨリ、太平洋中ニ散

布ス、其濠斯太利亞ハ、南緯十度ヨリ四十度ノ間ニ横ハリテ、我

國ノ正南ニ位セリ。

(三) 著名なる島嶼……世界ノ島嶼頗ル多シ、就中最モ著名ナル

ルモノ五アリ、第一ハ阿西亞尼亞洲ノぼるねを、第二ハ亞非利

加東岸ノまたがすかる、第三ハ本邦ノ本州、第四ハ英國群島中

ノ一ナル不利顛第五ハあんちーる(一名西印度諸島)群

島中ノさゆは是ナリ。而シテ、群島ノ著名ナルモ

ノハ、我臺灣島ノ南ニ非利比諸島(主要ナルモノ呂宋)アリ、

ぼるねをノ西南ニりんご諸島(主要ナルモノトス)

アリ、我國ト北米合衆國トノ間ニ火山質ノ布哇

諸島アリ。此他太平洋中赤道ノ北ニまりあな、

かろりん、ノ諸群島アリ、赤道以南ニハにゅーへふ

リです、ふわーじーノ諸群島アリ。



(三) 著名なる半島……世界著名ノ半島凡左ノ如シ。

(イ) 舊大陸に於きて……舊大陸ノ半島ハ皆南ニ向ヒテ突出

シ、北氷洋ニ向ヒテ突出スルモノ少シ、若シ舊大陸ノ三大洲ヲ以

テ、一大團ノ陸地トセハ、亞非利加洲ハ正ニ一大半島ナリ。今東

ヨリ西ニ南出ノ半島ヲ列擧スレハ、我占守ノ對岸ニハ、火山多

キ東塞加アリ、高麗海峽ヲ隔テ、神功皇后、豐太閤ノ鐵馬蹂躪

セシ朝鮮半島アリ、後印度ハ、中央ノ暹羅僅ニ獨立ノ氣息ヲ保

チ、豐饒ナル前印度ハ、錫蘭島ト共ニ英國ノ寶庫トナリ、其西ナ

ル亞拉比亞ハ寡雨沙漠ヲ以テ著ハル、而シテ黑海、地中海ノ間

ニアリテ、古史ニ名高キ小亞細亞ハ、今土耳其古ノ領地タリ。

歐羅巴洲ニ於キテハ、ぼるかん半島、地中海ノ東部ニ突出シ、

洲中ノ異教國土耳其、其要部ヲ占ム。伊太利半島ハ、長靴ノ狀

ヲナシ、靴尖ノ一島ヲしゝりート云ヒ、しゝりーノ西北ニハ一

世奈破翁ノ生地ナガサキこるゝか、及ヒさるぢにあノ二島アリ。

高原姓ナルびれにー半島いべりあハ、びれにー山脈ヲ以テ佛

蘭西ト相接シ、南ハ地中海ノ咽喉ナルトぶらるるたる海峡ヲ隔テ、亞非利加州ノ摩哥ト相隣リス、洲ノ北部ニハ、すかんぢなびあ半島、西南ニ向ヒテ突出シ、其狀恰モ龍ノ口ヲ開キテ低平ナル丁抹半島ヲ吞マントスルカ如シ、喉下ノ淺海ハ、即チ、はるち、く海ナリ、而シテ、亞非利加州ニハ著キ半島ナシ。

(ロ) 新大陸及ヒ濠斯太利亞に於きて……………北亞米利加州ニテハ、東北ニ面積我國ニ二倍セル、らぶらとらとる半島(英領亞米利加ノ内)アリ、其南ニ新蘇格蘭アリ、墨西哥灣ノ口ニハ、卑濕ナルふろりだ、及ヒ山林湧泉ニ富メルゆかたんアリ、而して、太平洋ノ濱ニハ狹長磯碕ナルかりふをるにあ半島アリ。南亞米利加州ニハ著キ半島ナク、濠斯太利亞ニハ、北岸かーべんたー灣ノ東ニよーく岬ヲ以テ終レルよーく半島アリ。

(四) 著名なる岬角……………各大陸ニ於ケル著名ナル岬角ヲ舉クレハ、凡左ノ如シ

(イ) 舊大陸に於きて……………舊大陸最東ノ岬ヲ、亞細亞ノ東端(イーストケープ)東岬トス、深サ百尋ノ白令海峡ヲ以テ、北亞米利加ノあらすかト相望ミ、南端ハ亞非利加ノ好望角(一名喜望峯)及ヒゑぎーあ岬ニ盡キ、西端ハ同クうゑると岬ニ終リ、北端ハ又亞細亞ノあゑるーすきん岬ヲ以テ極トス。亞細亞洲内著名ノ岬角ハ、東塞加ノろはとか岬、馬來半島ノろーまにあ岬、印度ノこもりん海角等ニテ、歐羅巴ニハ、すかんぢなびあ半島ノ北岬、びれにー半島ノせんと、うんせんと岬、希臘半島ノまたはん岬アリ。亞非利加ニハ、北ニしゝりート相對セルぼん岬アリ、東ニぐわあだふー岬アリ、南ト西トハ即チ共ニ舊大陸ノ南端ト西端トナリ。

(ロ) 新大陸に於きて……北亞米利加ニテハ、北ニあらずか
ノぼーろー岬アリ、東ニらぶらどーのちやーれす岬アリ、鱈
漁ヲ以テ有名ナルに、ふ、ふをんどらんどト、べるる海峡ヲ以テ
相對ス、南亞米利加ニテハ、北ニ哥倫比亞國ノがりなす岬ア
リ、東ニぶらじる國ノさんろく岬アリ、南ニハ火地ノはーん岬
アリ。

(ハ) 濠斯太利亞に於きて……ハ、北ニよーく岬アリ、南ニうゑ
るうん岬アリ、はす海峡ヲ隔テ、たすまにあ島ト相望ム、而シ
テ西ニハ、西濠斯太利亞ノすちーぶ岬アリ。
(五) 地勢……地勢ヲ知ラント欲スル者ハ、先ツ山系山脈ノ方
向ヲ了知シ、之ヨリ發スル川河ノ方向、大小ヲ辨シ、平地低原ノ
廣狹ヲ察シ、以テ腦中一圖幅ヲ畫ンコトヲ要ス。

(イ) 舊大陸に於きて……前印度半島ノ北境ニ、東西ニ駢列ス
ル大山脈ヲ雪山嶺ト云フ、其一峰ヲえべれすと(一名ガオーリ
サンカル、ねぼーる國ニアリ)ト稱シ、高サ二萬九千七百七十二尺
ニシテ、世界第一ノ高峰ナリ。山脈ノ西端ニ接スル所ハ、所謂
葱嶺ニテ、はみーる高原此ニアリ、之ヲ亞細亞大陸ノ中心トス、
此ヨリ山脈四方ニ分派シ、東ニ走ルモノヲ崑崙山脈、及ヒ天山
脈トス、天山ノ脈ハ、東北ニ走リテ、阿爾泰、やぶろのい、すたのぼ
いノ山脈トナリテ、白令海峡ニ達ス。崑崙ノ脈ハ、東ニ走リテ、
興安嶺及ヒ北嶺トナリ。雪山ノ脈ハ、東走シテ南嶺及ヒ後印
度ノ諸山脈トナル、而シテ其西走スルモノハ、ひんづーくしゆ
山脈トナリ、尙西ニ延キテ、たうーらす山脈トナル。
はみーる高原ノ東、雪山脈ト阿爾泰山脈トノ間ヲ亞細亞東部

ノ高原トス、其崑崙山脈ノ南チ西藏ノ高原トシ、興安嶺ノ西チ
蒙古トス、域中戈壁ゴビ瀚海ハンハイノ沙漠アリ、會テ歐亞二洲ヲ震慄セシ
メタル鐵木真ハ此地方ヨリ出テタリ。

ひんづーくーとゆ、及ヒゑるぶるす山脈ノ南部ハ、伊蘭ノ臺地
ニテ、小亞細亞、及ヒ亞拉比亞ノ高地ト共ニ之ヲ亞細亞西部
高原ト云フ。東西兩高原ノ北部ハ、一般ニ低平ナル原野ナリ、
原野ノ西部ニハ、地上第一ノ鹹湖裏海カスピアン及ヒあらる海アリ。

北部低原ニハ、れなゑにせい、おび、ノ三大河アリ、南境ノ高地ニ
發源シテ、北氷洋ニ注ク、其東部高原ニ發源シテ東流スルモノ
ハ、黑龍江、黄河、揚子江ノ三大河ニシテ、南流スルモノハ、めこん
(一名かんぼちや河)、ぶらまふーとら、恒河ガンジス、印度インダスノ諸川ナリ。西部高
原ニ發源スルモノハ、ゆふふれちーす、たいぐりすノ二川アリ、

人類創成地トシテ、古史ニ有名ナルめそぼたみあノ平地ヲ流
レテ波斯灣ニ入ル。北部三大河ヲ除クノ外ハ、諸川ノ灌域何
レモ地味肥沃ニシテ、人口最モ繁殖セリ。

歐羅巴洲ニテハ、北ハすかちなびあ半島ニきをれん山脈ア
リ、東ニハ低キ烏拉山脈アリテ亞細亞洲ト界ヲ限り、南ニハ峻
峻ナル高架斯山脈アリテ、又亞細亞ニ連ル。而シテ、洲ノ中央
伊太利半島ノ北境ニ、高峻ナルあるぶす山脈アリ、亞細亞ノ雪
山嶺ト相比スヘシ、其一峯もん、ぶらん(白山)ハ、高サ一萬五千八百
七十三尺ニテ、歐洲第一ト稱ス。あるぶすノ脈あどりあちく海
ノ東岸ヲ走りテ、はるか山脈ニ連ル、はるか山脈ハ、又北走
シテ、かーはしあん山脈トナリ、匈牙利ノ北部ヲ圍ム。伊太利
半島ニハ、あべないん山脈アリ、びれにーす(アイベリ)半島ニハ、び

れに―す、かんたぶりあん、しーらねわたノ諸山脈アリ。
斯ク歐洲ノ山脈ハ、南ニ偏スルカ故ニ、すかんぢなひあヲ除ケ
ハ、東ヨリ北ニ亘リテ、一般ニ低平ナル原野ヲナシ、殊ニ露西亞
ノ平原最モ廣漠タリ。

河ノ大ナルモノハ、裏海ニ注クヲをるガ、黒海ニ注クたにゆ―
ル、北海ニ注クらいん等トス、其他數多ノ河川アリト雖モ、之ヲ
亞細亞ノ諸川ニ比スレハ實ニ其支流ニモ及ハザレモ、多クハ
通舟ノ利アリ、且海岸ノ出入極メテ多ク、海岸線ノ長キコト、六
大洲ノ第一ニ位ス。

亞非利加洲ハ、一般ニ高原性ニ屬シ、山脈ハ多ク海岸ニ併行
シ、低平ナル部分ハ、僅ニ海濱ノ狹長ナル地方ニ過キス、但洲ノ
北部あどらす山脈ノ南ハ一般ニ低平ナレモ、所謂さはらノ砂
漠ニテ、炎燻不毛ノ地タリ。而シテ洲ノ中央ハ、今日尙探檢ヲ經
ザル地方多シ。

洲中河ノ大ナルモノヲ尼羅トス、地上第二ノ淡水大湖ナル赤
道直下ノうーけれうゑ湖(一名ウヰンクト)ニ發源シ、北流シテ地中
海ニ入ル、河口ノ三角洲ハ、古代ヨリ人類ノ繁殖セシ所ニテ、史
上ニ其名高シ。東ニ流ルモノハざんべと河ニテ、もざんびつ
ク水道ニ注ク、其大西洋ニ朝スルモノハ、北ニないせーる河ア
リテぎにあ灣ニ注キ、南ニこんて河アリテ、赤道直下林莽蔭鬱
ノ地ヲ廻流シテ、大西洋ニ入ル、其河口ニばなまノ市邑アリ。
亞非利加ハ、海岸平直ニシテ、岬灣ノ出入ナク、加フルニ河流モ
亦急流激湍多ク、舟行ニ便ナラス、交通ノ途殆ト絶テリ。
(口) 新大陸に於きて……………南北兩亞米利加ハ、形勢大ニ相類

スルモノアリ、乃チ兩大陸トモ、西岸ニ山脈アリテ、地勢東ニ漸抵シ、又東南岸ニ山脈アリ、而シテ其河流ノ方向モ亦頗ル相似タリ。

北亞米利加ハ、南ノ方、中央亞米利加ヨリ墨西哥ヲ經テ、あらすかニ亘レル一大山脈アリ、之ヲろッキー山脈ト云フ。之ニ并行シテ又西岸ニ聳ヘタル山脈アリ、所ニヨリテ其名ヲ異ニス、即チ北緯四十五度ノ邊ニテハ、かすけーど連山ト稱シ、さくらめんと河灌域ノ東ニ於キテハ、じーらねわた山脈ト云フ。而シテ此諸山脈中ノ最高點ハ、西北邊ノせんどゑりあす(英領加奈太トあらずかノ界)峰ニテ、高サ凡一萬八千九十九尺アリ。合衆國ヲ東西ニ横キル大鐵道ハ、西ノ方さんふらんしすこ港ヨリ起リ、じーらねわたヲ踰エ、大鹽湖(グレートソルトレイキ)ノ側ニ出テ、ろッキー山脈ヲ過キ、みしがん湖南ノ

じかこ市ニ到リ、終ニ東ノ方大西洋岸ノ紐育ニ達セリ。次ハ、洲ノ東南側ニ、あれがにー山脈アリ、其長サハろッキー山脈ノ四分ノ一ニ過キス、高サモ亦低シ。

洲中著名ノ河湖ハ、北ニさすかちわん河アリ、はとそん灣ニ注ク、加奈太合衆國ノ界ニハ、じゆべりおる、みしがん、ひゆろんノ大湖アリ、其水じりー湖ニ通シ、直立百五十尺ノ有名ナルないやがら瀑布トナリテ、おんたりを湖ニ落テ、下流ハせんどろーれんす河トナリテ、同名ノ灣ニ注ク。じゆべりおる湖ハ、長サ凡百三十八里、幅六十二里ニシテ、地上淡水湖ノ最大ナルモノナリ。みッそーりー河ハ、みッじつび河ト合流シ、地上最長ノ河ニテ、一千六百五十七里、河口ハ三角洲ヲナシテ、墨西哥灣ニ注ク、河谷ハ廣大ナル平野ニシテ、米國ノ農産物ハ、主

トシテ此河谷ヨリ出ツ。洲ノ北部ニたぶるす海峡ヲ隔テ、
哥里蘭グリーンランドアリ、氣候冱寒ニシテ、内地ハ積雪絶エス、地勢詳ナラス
ト雖モ、一般ニ高原ナルカ如シ。

南亞米利加ニテハ、西岸ニ安得山脈アンデスアリ、智利國ノあこん
がぐわ峰ハ、凡二萬三千五百尺、本脈中ノ最高點ナリ、此外脈中
處々高峻ナル火山アリ。兩亞米利加西岸ノ山脈中ニハ、金銀
鑛山多シ。おらむる高地ハ、平均高サ二千五百尺ノ高原ヲナ
シ、處々ニ五六千尺ノ連山アリ。ぎあーな高地ハ、洲ノ北方ニ
アリテ、崎嶇タル山地ヲナセリ、此兩高地ノ間ハ、森林鬱鬱タル
廣大ナルあまぞんノ平原ニシテ、世界第一ノ大河タルあまぞ
ん河ノ灌域タリ、此河ハ、一秒時間ニ八萬メートル立方ノ水量
(歐洲ノ大河ノだにふぶハ一秒時間ニ九千メートル立方、佛國ノろいん河ハ五百メートル立方ノ水ヲ放下スト云フ)ヲ放下シ、朝海後

一時間一里四分ノ一ノ速度ヲ以テ、河口ヨリ百二十餘里ノ沖
合マテ、一ノ海流ヲ起スト云フ。

おらむる高地トあんです山脈トノ間ニ、はらぐわい河アリ、南
流シテ、らぶら河トナリ海ニ入ル、河口ノ南部ハ、所謂はんは
すノ平原ナリ。

(ハ)濠斯太利亞に於きて……濠斯太利亞ハ、恰モ砂岩ノ皿
ノ如ク、周邊高クシテ内部低シ、殊ニ東岸ハ山岳駢列シテ海岸
斷崖ヲナシ、岸邊ニハ珊瑚礁ヲ繞ラシテ航海危嶮ナリ。西岸
ノ山脈ハ、東山脈ニ比スレハ低クシテ高サ一二千尺ニ過キス。
内地ハ、概シテ高原性ヲナシ、鹵澤、鹹湖多ク、水流稀小ニシテ、砂
漠ノ狀ヲナシ、全面積ノ五分ノ四ハ無用ノ荒野タリ。
河ノ著名ナルモノハ、むるれー河ニテ、東岸ノ連山ニ發源シ、西

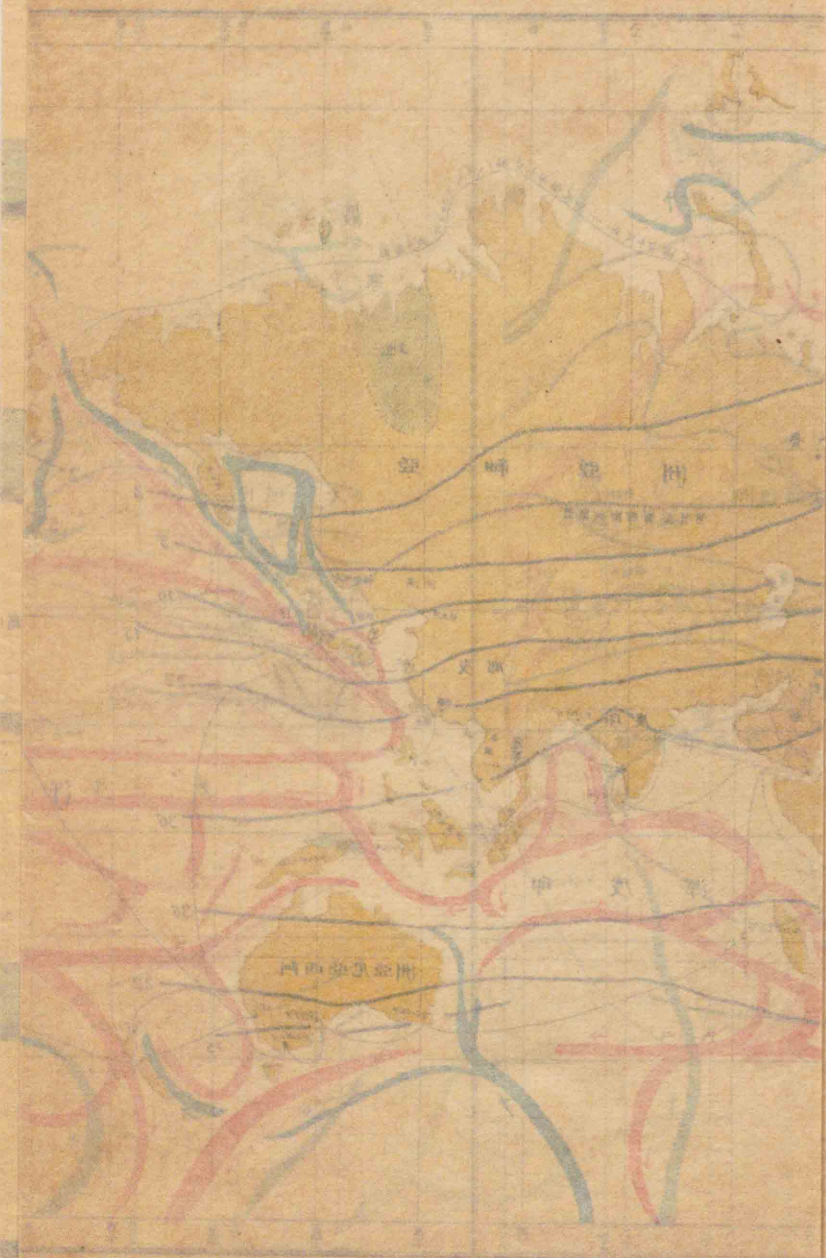
南流シテ淺湖あれきさんどりあニ注ク、長サ凡四百三十里、年中八ヶ月間ハ舟運ノ便アリ。此他、河流甚タ乏ク、海岸ノ屈折モ亦尠ク、從ヒテ交通上極メテ不便ノ地タリ。

〔第二節〕水界

(一) 主要なる海及ひ灣等……………太平洋ノ亞細亞近海……………

ハ、北ニありゆゑとあん諸島ヨリ包マレタル有名ナル海獵地、白令海アリ、千島ノ北ニハ、風浪悪シキおこつつく海アリ、其水韃靼海岔ト、宗谷海峽トニヨリテ、稜形ノ日本海ニ通ス、浦鹽斯德港ヨリ、高麗海峽ヲ出ツレハ、支那ノ黄海ニシテ、上海港玆ニアリ、黄海ノ水、西ニ入りテ淺キ遼東、直隸ノ二灣トナル、其直隸灣ニ注ク所ノ白河ハ、北京ニ達スル要口ナリ、ふるりびん諸島ノ西ハ、支那海ニテ香港、まじらハ海中著名ノ港泊地ナリ。以上

中國主要水界圖

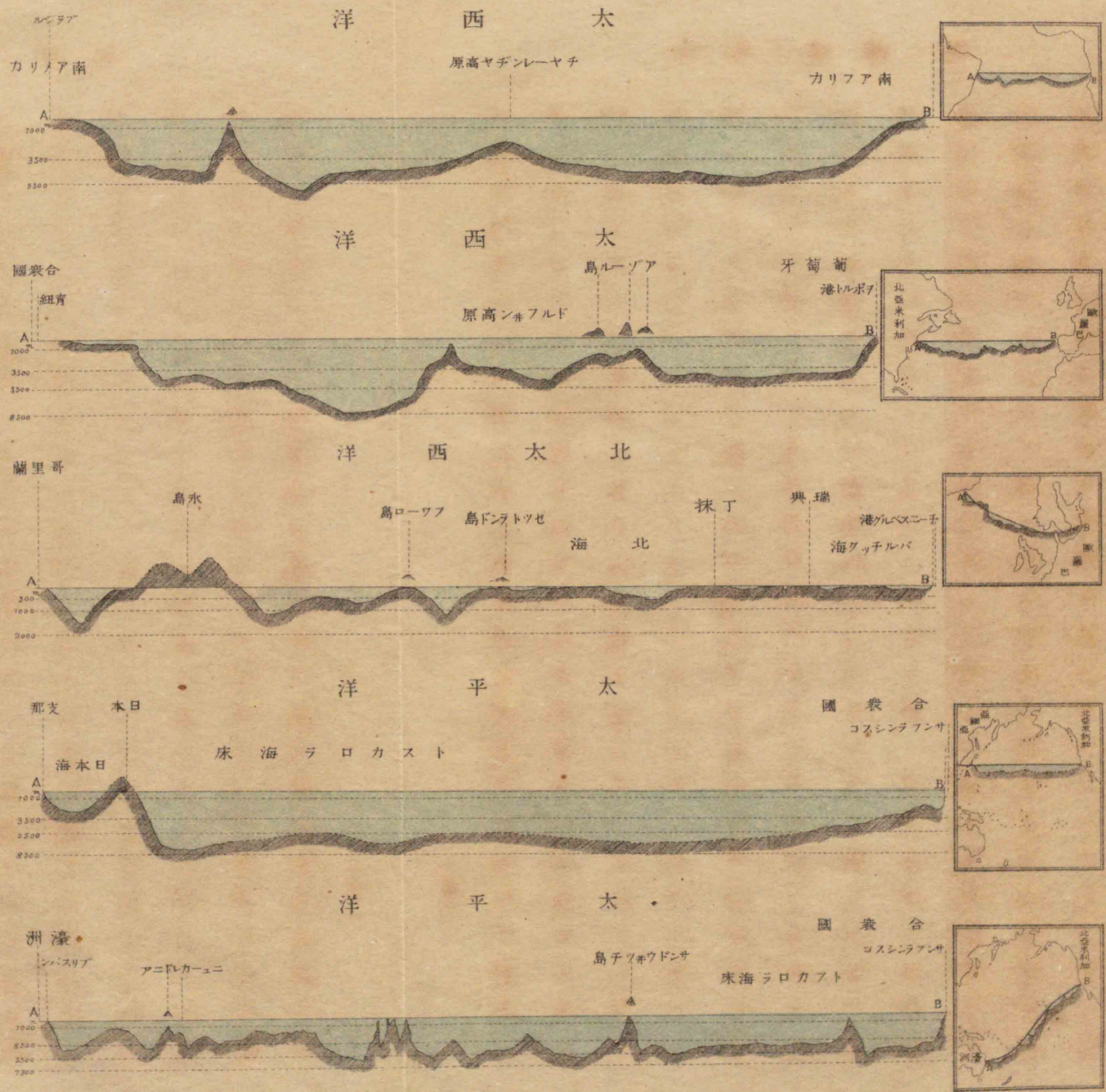


圖路航ルナ要主ニ流海、線温同均平年一

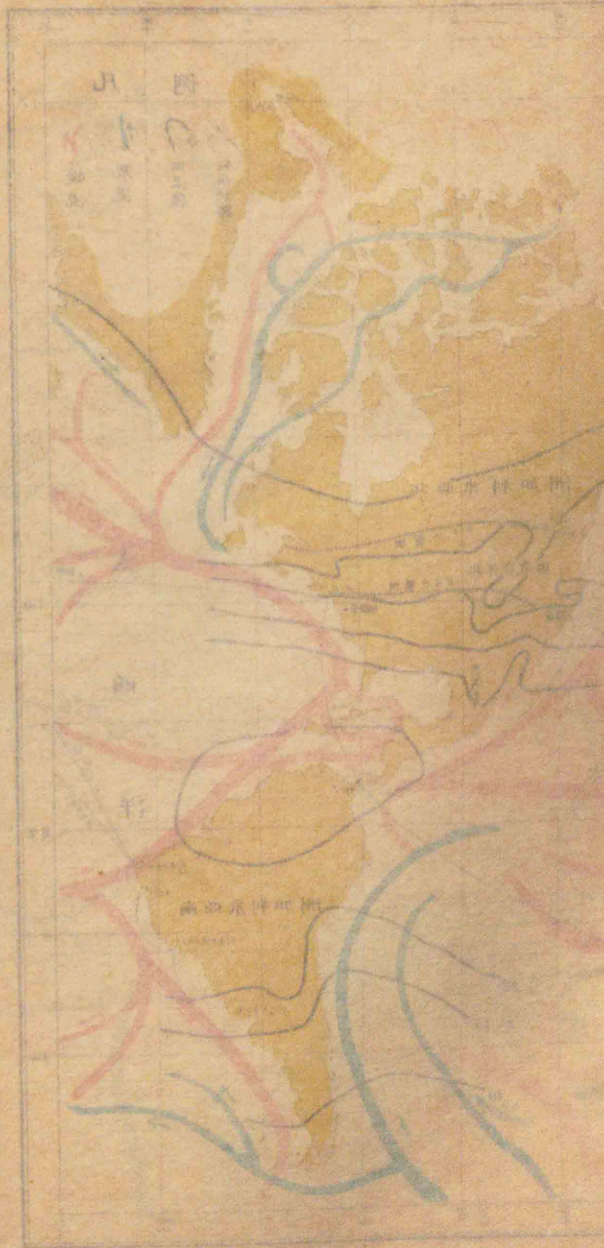


黃海、本西ニ入り、太平洋ニ透東直線ノ一灣トナル其直線灣ニ注ク所ノ白河ハ、北京ニ達スル要口ナリ、ふるりびん諸島ノ西ハ、支那海ニテ香港、まにらハ海中著名ノ港泊地ナリ。以上

本圖并ニ陸地高低切面圖ハ佛人フオンセン氏ノ地理書ニヨリタレハ高深ヲ示スニ「メートル」ヲ以テセリ
 今及ヒ尺ニ改算セザルハ端數ヲ生シテ却テ記憶ニ便ナラサルガ故ナリ看者諒セヨ



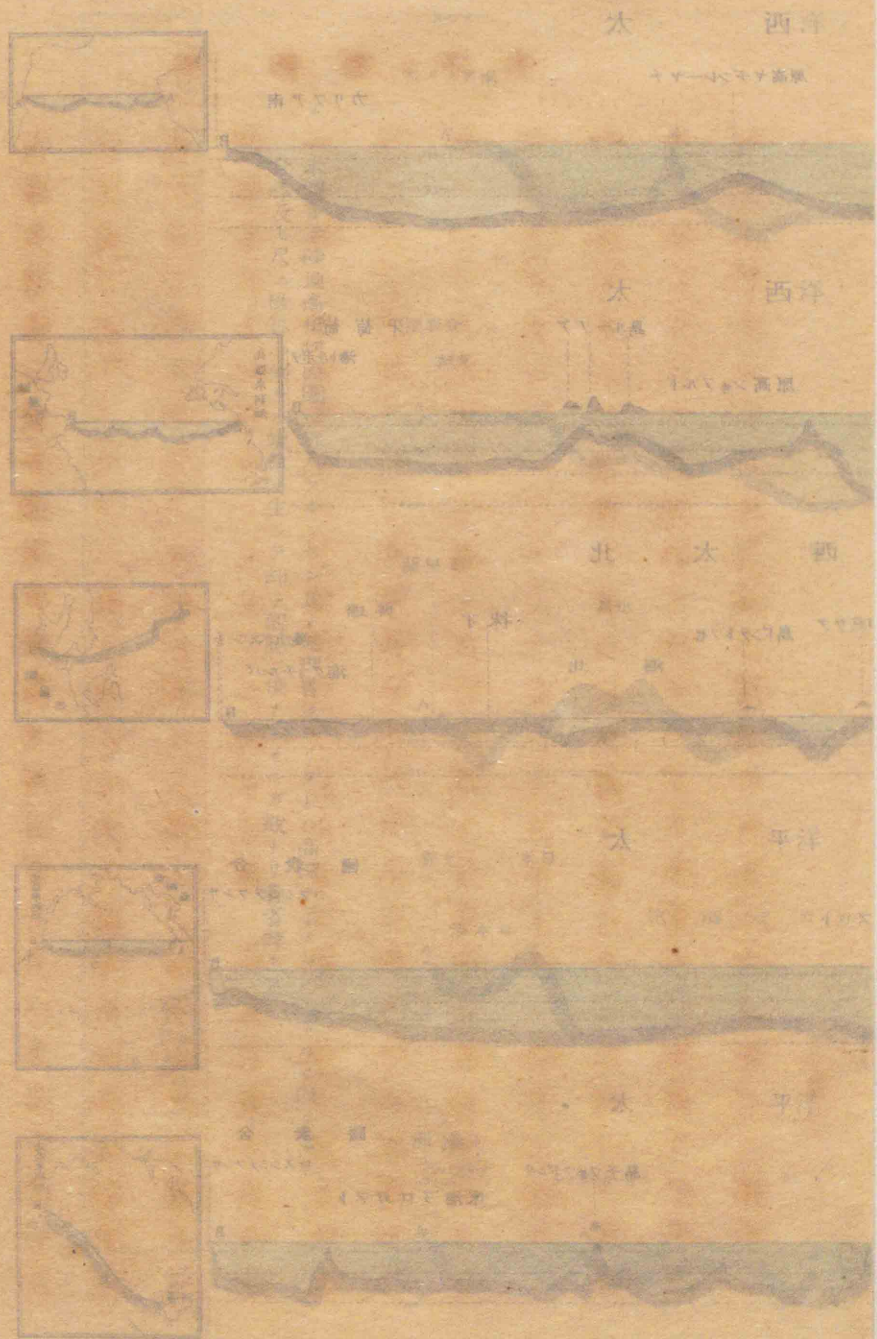
西ハ支那海ニテ香港まにハ海中著名ノ港泊地ナリ。以上



ノ諸海ヲ大洋ト離隔スル所ノ諸島ハ、相聯リテ所謂花彩諸島
ヲナシ、島上ニハ數多ノ火山峙テリ。

印度洋……新嘉坡港ヲ發シ、まらつか海峡ヲ西ニ過クレハ、印
度洋ニテ、べんこーる灣頭、恒河ノ三角洲ニかるかつた府アリ、
錫蘭ころんほ港ヨリ、こもりん海角ヲ繞レハ、亞拉比亞海トナ
ル、此ヨリ北ニ進メハ、阿曼、波斯ノ二灣アリ、西ニ進メハ、はべる
まんでお海峡ヲ經テ、炎熱ナル紅海ニ入ル、尙進メハモーセス
ガ十戒ヲ公言セシ、しなない山(九千二百八十六尺)ヲ右舷ニ望ミ、遂ニ蘇士ノ
運河ニ達ス。

地中海……此運河ヲ出ツレハ、ぼーご、さいど港アリ、即チ
地中海ノ東口ニテ、其群島海ヨリまるもら海ヲ經、ほすほらす
海峡ニ到レハ、左岸ニ土京こんすたんとちのーふるアリ、海峡ノ



東ハ、即チ黒海ニテ、其南岸ハ絶壁ヲナセル所多ク、風物陰鬱タリ。

若シ、纜ヲ埃及ノあれきさんどりあニ解キ、西北ニ航セハ、航路二ニ分ル、北ニ進メハ、あどりあちツク海ニテ、西ニ進メハ、佛國ノまゐるせいゆ港ヲ經テ、西ノ方ニぶらるる海峽ニ達ス。

歐洲の西北岸……ハ、佛蘭西ノ西ニびすけー灣(一名ガスコ)アリ、英佛ノ界ヲ英吉利海峽(一名カレ)ト云フ、其東ハ北海ニテ、又

其東ニハ、淺キゆるちツク海、深ク陸地ノ間ニ灣入ス。

亞米利加の海岸……横濱ヲ解纜シ、太平洋ヲ横キリ、合衆國

さんふらんしすツ港ニ達シ、岸ニ沿ヒテ南走スレハ、かりふをるにあ、巴奈馬二灣ノ外、著キ曲海ナク、遂ニまぜらん海峽ヲ過キ、針路ヲ東北ニ轉スレハ、りを、じやねいろニ到ル、せんと、ろ

つく岬ヲ廻リ、あんちーる(一名カリ)海ニ入り、ゆかたん水道ヲ踰

エ、墨西哥灣ヨリふろりた水道ヲ過キ、北ニ進メハ、合衆國ノ商府紐育、ふるらでるふるや、ぼすとんアリ、共ニ大西洋西岸繁盛

第一タリ。

(二)海盤……太平洋……ハ、南北其觀ヲ異ニシ、南ハ島嶼多

ク、北ハ島嶼殆トナク、其深サモ亦他ノ大洋ヨリ深シ、殊ニ我國ノ東岸ヨリありゆーしあん諸島ノ東南部ニ亘リテハ、とすかろら海床ト稱シ、今日吾人カ知ル所ノ最深海ナリ。我國四近

ハ、北緯十度ノ邊ヨリ、伊豆半島ニ達シ、富士帶ノ横ハル所ニテ其底淺シ、黃海、日本海、おこーつく海モ亦淺海ニ屬ス。

印度洋……ハ、北部ノ二大灣ハ淺シト雖モ、濠洲及ヒそんど諸島ノ西部ハ、急ニ深クシテ、此洋中最深ノ部タリ。

大西洋……………ハ、海盤ノ凸凹頗ル多ク、殊ニ其中央ニハ、殆ト亞米利加ノ東岸ニ并行セル淺底アリテ、連嶺ノ狀ヲ呈シ、其東西兩側ニ深所アリ、一世拿破翁ヲ流竄シタル、せんとへれな島及ヒあつせんしよん島ハ、此連嶺中ノ峻峰ナリ。海盤ハ、斯ク凹凸アリト雖モ、陸地ノ如ク、高低急劇ナラサルヲ異ナリトス。

(三) 海流……………太平洋ニハ、赤道ノ南北凡二十度以内ニ、東ヨリ西ニ向ヒテ流走スルニ海流アリ、之ヲ赤道洋流ト云フ。其北流ハ、よりあな諸島ノ邊ニ至リテ、二ニ分レ、(一)ハ南ニ趣キテ南流ノ一派ト合シ、北緯五六度ノ邊ヲ東走シテ、巴奈馬灣ニ至ル。

(一)ハ臺灣島ノ東岸ヨリ東北流シ、我國ノ南岸ヲ洗フ、夫ノ黒潮ト稱スル暖流即チ是ニテ、夏季ニハ二十七度ニ昇ルコトアリ、而シテ本流ハ北緯四十五度邊ヲ東流シ、合衆國ノ西岸ニ到リ、南ニ折レ、又西ニ趣キテ、再ヒ赤道洋流トナル。

大西洋……………ニハ、南緯凡十度ノ邊ヲ西流スル一海流アリ、之ヲ灣流ト稱ス、南亞米利加ノ北岸ヲ洗ヒ、墨西哥灣ヲ廻流シ、ふろりた水道ヲ出テ、合衆國ノ東岸ヲ暖メ、北緯四十五度邊ニ於キテ數派ニ分レ、(一)ハ英國ノ西岸ヨリのるうの岸ヲ東北走ス、而シテ(一)ハ葡萄牙ノ西岸ヲ南走シ、更ニ西ニ折レテ、再ヒあんちーる諸島ノ邊ニ來ル、此海流ハ實ニ黒潮ト酷ク相類セリ。此等ノ海流ハ、斯ク環流セルニヨリ、其中心靜穩ナル所ハ、所謂藻海ニテ、海藻ノ繁茂スルヲ見ル、船若シ海流ニ乗スルモ、力ヲ用フルコト寡クシテ、其速度頗ル迅速ナリ。寒流ハ、主トシテ南北兩氷洋ヨリ來ルモノニシテ、其流レ數條アリト雖モ、茲ニハ唯我國近傍ノモノ一二ヲ記セント欲ス。

暗濁色ナル親潮ノ寒流ハ、北氷洋ヨリ白令海峡ヲ出テ、東塞加半島ノ東岸ニ沿ヒテ南下スルモノト、をこゝつく海ノ東北隅ニ發シ、其東側ヲ南下スルモノト、相合シテ成レルモノニテ、千島諸島ニ沿ヒテ西南流シ、北海道ノ東南岸ヲ洗ヒ、本州東岸ノ沖ヲ南流シ、冬期ニハ、犬吠崎邊ニ至リ、夏期ニハ、金華山沖ニ至リテ消滅ス、其温度黒潮ニ比スレハ、頗ル低ク、盛夏ト雖モ五六度ニ過キス。

らいまん海流は、又をこゝつく海ノ西北ニ起リ、亞細亞大陸ノ岸ヲ洗ヒ、高麗海峡ヲ超エ、黃海ニ入りテ消滅ス、其一流樺太ノ東岸ヲ南下スルモノハ、北見ノ海岸ニ衝突セリ。北海道ノ名産ナル昆布ハ、實ニ寒流ノ流域内ニ産ス。

〔第三節〕氣候……氣候ヲ變化セシムル原因ノ種々ナルコト

ハ、既ニ前編ニ述ヘタルガ如シ。故ニ地球上各地ノ温度ハ、決シテ緯度ノミニ準據シテ推定スルコト能ハス、例之ハ、一月ノ同温線ニ於キテ我國(北緯三十五度許)ト、英國(北緯五十度許)ト十五度許ノ差アルニ拘ハラズ、殆ト同一(五度)ナルカ如キ。又七月同温線ノ英國ヲ通過スル(十五度)モノハ、東北ニ折レテ那威ノ西岸ニ并行シ、歐洲ノ北部ヲ東走シ、西比利亞ノ北部ニ趣キ、孔な河東ヨリ急ニ南折レテ、樺太ノ中央ヲ東西ニ横キルガ如キ、何レモ緯度ニ關セサルヲ見ル、殊ニ夏期ノ同温線ハ、陸地ニ於キテハ、何レモ北ニ偏シテ屈曲スルヲ見ルナリ。要スルニ南北兩半球ヲ比較スルキハ、北半球ハ、概シテ温度高ク、最高温度ハ、赤道直下ニアラスシテ、常ニ北ニ偏セリ、即チ七月最高温度(三十五度)ハ、亞非利加ノ北部ヨリ亞拉比亞ニ亘レリ、蓋此現

象ハ、北半球ニ陸地多キニ源因スルナリ、而シテれハ河口ハ、一年平均温度零下四十度ニ及ビ、恐クハ世界最寒ノ地方ナラシ。各地降雨ノ狀況ハ、其山河ノ形勢ト風向ト、ニヨリテ異ナレバ今茲ニ詳述セス。唯茲ニハ亞細亞大陸ノミニ就キテ、聊カ之ヲ略説セントス。

亞細亞大陸ハ、世界中最モ降雨多キ地アリ、又全ク雨滴ナキ所アリ。概言スレバ、雨ハ東南ニ多ク、西北ニ少シ、最モ多雨ノ地ハ、印度恒河ノ流域ニシテ、年中ノ雨量、我國ノ十倍以上ニ及フ、元來我國既ニ多雨(明治十六年ヨリ十九年マテ四年間平均全國雨量ハ一百三十三佛厘ナリ)ナルニ、其十倍以上トハ、實ニ驚クヘキ分量ナリトス。此ヨリ雪山嶺ヲ踰ユレハ漸ク減シ、遂ニ戈壁砂漠ニ至レハ、全年殆ト雨ナク、草木ヲ生セサル所アリ、然レモ西比利亞地方ニ至レハ、又少量ノ降

雨アリ、而シテ伊蘭ノ高原ヨリ亞拉比亞ノ中央ニ亘リテ、又無雨ノ帶ニ屬ス。思フニ戈壁砂漠ノ雨ナキハ、其地大陸ノ中心ニ位シ、海ヲ距ルコト極メテ遠ク、且四方連山アリテ、濕風ヲ遮斷スルニヨル。而シテ伊蘭高原、及ヒ亞拉比亞地方ニ降雨ナキモ、亦亞非利加ヲ西南ニ控ヘ、濕風ノ來ルコトナキニヨルナリ。

第二章 人文地理又政治地理

第一節 亞細亞洲各國の概論——北亞細亞、東亞細亞、南亞細亞、西亞細亞、土耳其斯坦地方、第二節 歐羅巴洲各國の概論——北部諸邦、中央諸邦、東部の國、南部諸邦、第三節 亞非利加各邦土の概論——地中海岸諸邦、大西洋に濱する諸邦、印度洋及ひ紅海に濱する諸邦、さはら及ひからはり、中央亞非利加、第四節 北亞米利加洲各邦土の概論——哥里蘭、英領亞米利加、合衆國、墨西哥、中央亞米利加、あんちる諸島、第五節 南亞米利加各國の概論——赤道以北の諸邦、太平洋に濱する諸邦、大西洋に濱する諸邦、海なき諸邦、第六節 阿西亞尼亞洲各邦土の概論——英屬地、荷蘭屬地、西班牙屬地、佛蘭西屬地、葡萄牙及ひ合衆國屬地、獨逸屬地、獨立部

〔第一節〕亞細亞洲各國の概論……本洲ノ過半ハ、他國ノ羈制ヲ受ケ、其制轄ノ下ニ服セリ、獨立國ノ體面ヲ全フスルモノ

ハ、實ニ我國及ヒ支那、清朝、朝鮮等ノ數者アルニ過キス。

(一) 北亞細亞……茲ニ北亞細亞ト稱スルハ、所謂露領西比利ニ
 テ、幅員(樺太ヲ合セテ)凡八十一萬方里、殆ト我國ノ三十四倍餘、人口四
 百四十八萬アリ、其樺太即チ薩哈連島(面四千八百六十八方)ハ、明治八年
 我ヨリ千島ト換與シタルモノニテ、人口凡一萬四千、其あにわ
 灣頭ニ哥薩港(八百一十)アリ。西比利ノ露領ニ歸セシハ、今チ距
 ルコト凡二百年前、露國東南部ニ住スル故索人ノ侵略ニ基
 ケリ、爾來露政府ハ其拓植ヲ勉メ、近時本國ヨリ此大陸ヲ橫斷
 シテ、浦鹽斯德(軍港ニテ商港)ニ通スル鐵道ノ敷設ニ着手セリ。主要
 なる都會チ、とほる河畔ノとほるすく、貝加爾湖西ノいるこ
 ーつく、れな河畔ノやこーつく等トス、何レモ毛皮ノ大市場ナ
 リ。本國ヨリ此等ノ都會ニ太守ヲ駐在セシメテ地方ヲ管治

王國、及ヒ支那帝國トス。

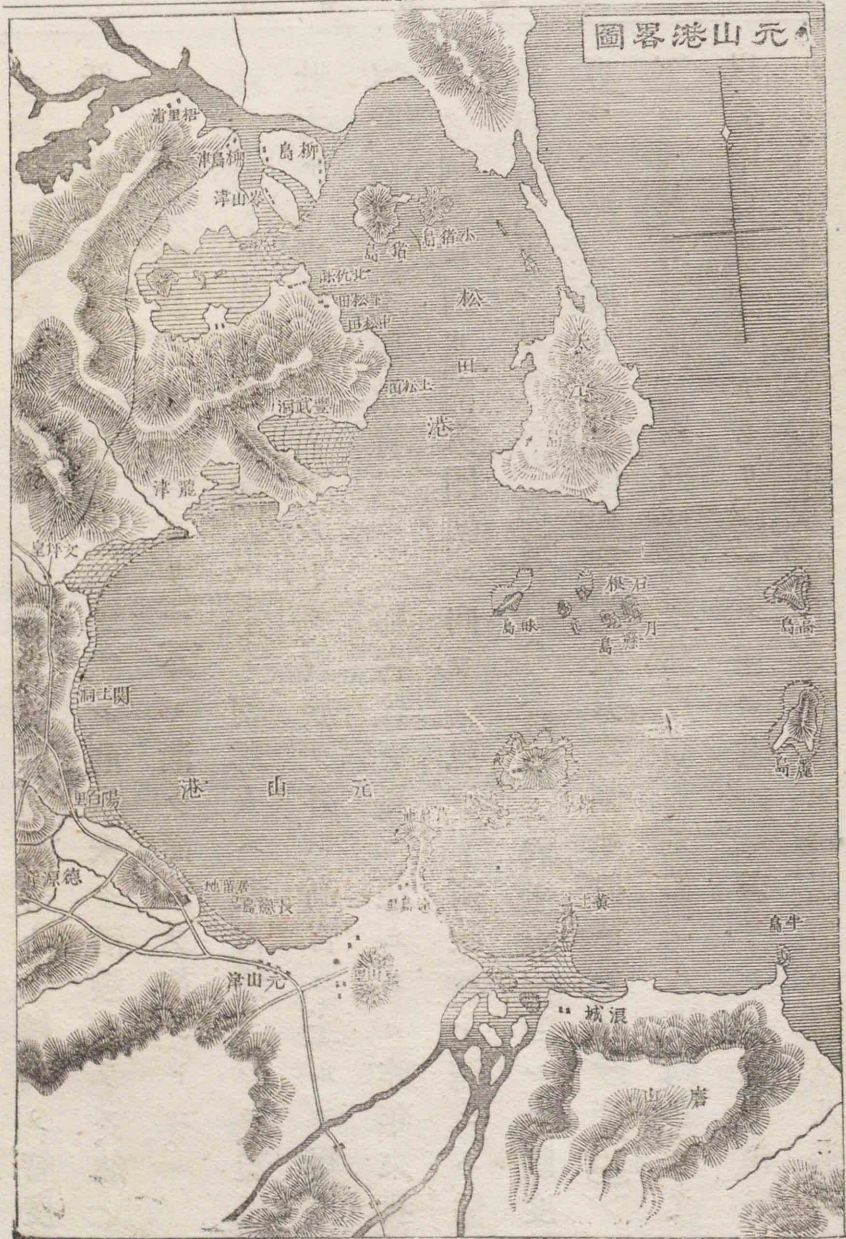


- 1 2 サイベリア人
- 3 トルコマン人
- 4 5 トルコ人
- 6 ペルシヤ人
- 7 8 9 インド人
- 10 11 12 支那人
- 13 印度支那ラオス人



セシム。氣候互
 寒ナレハ、農業盛
 ナラス、産物ハ獸
 皮、金銀、鐵、石炭、埋
 没象牙等ナリ。

(二) 東亞細亞……
 ……東亞細亞チ分
 ナテ、大日本帝
 國(面、二萬四千七百
 九十四方人、四千
 萬、紀事ハ本朝、鮮
 編ニ省ク)



經濟地理……木材、鑛物ノ天産ニ富ミ、又牛皮、大豆等ハ我國

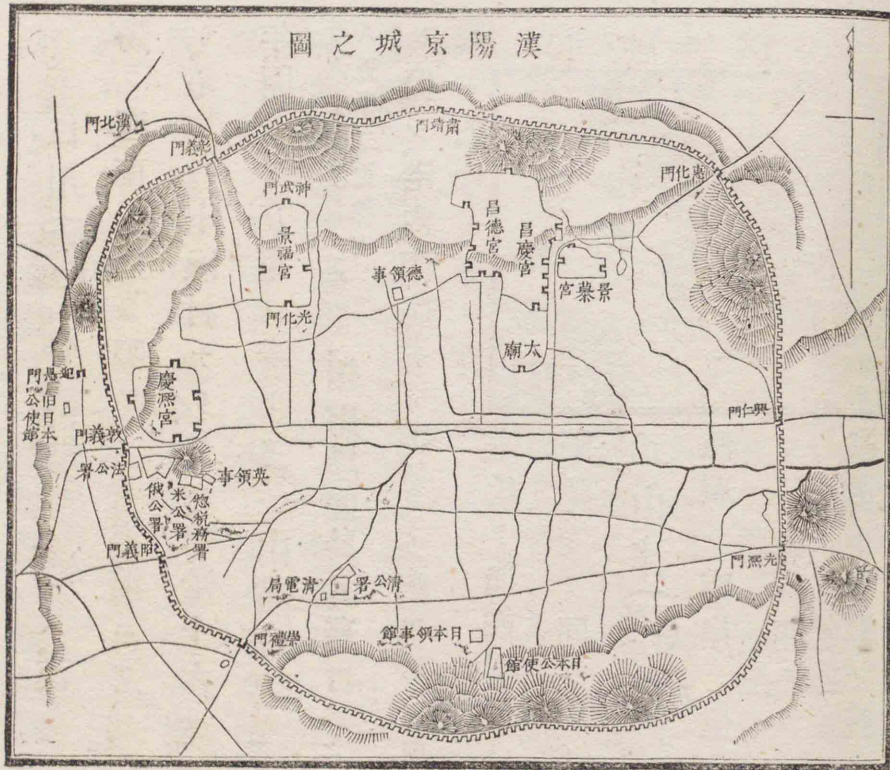
リト云フ。

リ、年中ノ平均氣温一七、二ニ降
 キモ、冬期ハ零下一七、二ニ降
 甚シク、國ノ南端、釜山浦ノ如
 ハ、稍大陸性ヲ帶ヒ、寒暑ノ差
 利ノ沿海州ト相接ス。氣候
 ナ以テ我滿洲、支那及ヒ西北
 ニ漸低ス、鴨綠、圖們ノ二大河
 リ北部ニ亘リテ高ク、西南部
 ヲリ稍狹ク、人口凡一千五十餘萬アリ、地勢山岳多ク、殊ニ東濱ヨ

ニ輸出ス、輸入品ハ、金巾、毛布、石油、砂糖、石炭等ナリ、國民ノ智度低ク、農工ノ業盛ナラス、通路澁塞シ、商業未タ活潑ナラス、然レモ數年來我扶植誘導ニヨリテ、今ヤ漸ク面目ヲ革ントス。

政治及ヒ主要なる都會……朝鮮人ハ、蒙古種ニシテ、體格壯大ナリ、貴族平民ノ別アリテ、貴族ノ外ハ高官ニ上ルヲ得ス、又政治、風俗、文學、教育共ニ支那古代ノ風ニ從ヒシカ、昨年來我國ノ制度ニ則リ、漸次開明ニ向フノ風アリ。宗教ハ、上流ニハ儒教行ハレ、下等社會ニハ佛教行ハル、政治ハ君主專制ニシテ、制度專ラ支那ニ擬セシガ、昨年(二十七年)八月官制ヲ改革シ、議政府(内閣)ノ下ニ内部、外部、度支、軍部、法部、學部、農商部、工部ノ八衙門ヲ置キ、以テ中央政府ヲナセリ、陸軍ハ僅ニ其緒ニ就キシモ、未タ海軍ナシ。

域内ヲ咸鏡、江原、慶尙、平安、黃海、京畿、忠清、全羅ノ八道ニ



分ツ。現國王ハ諱ヲ熙ト云フ、我國紀元二千五十二年(西曆一九三九年)李氏創メテ基ヲ開キシヨリ、既ニ二十九世ナリ。

首府ヲ京城或ハ漢陽(又「セウル」ト稱ス、漢江ノ右岸河口ヨリ凡八里ノ所ニアリテ(八二)畧我國新潟ト緯度ヲ同フ

ス。仁川インチ(長崎ヨリ四百五十五哩)ハ、漢陽ノ西南七里ヲ隔テタル海濱ニアリ、元ト一小漁村ナリシカ、明治十六年開キテ互市ノ港トス、釜山浦プイ(長崎ヨリ百六十四哩、我在留)ハ、絶影島鹿島其灣口ハ五千二百餘人)ナリ、古ヨリ對馬ノ



宗氏ト通商セシ地ナリ、我國ノ名古屋ト

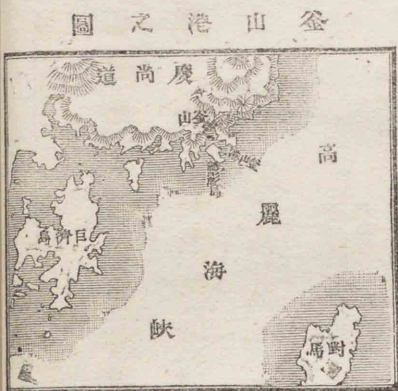
略、緯度ヲ同フス。

元山津フンシ(長崎ヨリ四百六十哩)ハ、國ノ東濱德

源灣ノ南岸ニ位シ、明治十三年我國ノタ

メニ特ニ開キタル港ニテ、近傍ハ地味肥

沃、多ク豆類ヲ産ス、貿易ハ未タ盛ナラス。



島嶼ハ、南及ヒ西ニ多ク、殊ニ巨濟、濟州、巨文ノ諸島ハ、我對馬、五島ト共ニ日本海ノ咽喉ヲ扼スル要島ナリ。

(ロ)支那帝國(清)……ハ、亞細亞大陸ノ東南部ヲ占ムル大帝國

ニテ、其面積凡八十五萬三千四百里(我國ノ略三十四倍)之ヲ分ケテ本部

支那、及ヒ外藩ノ二大部トス。人口略、四億アリテ、世界人口ノ

殆ト四分ノ一ヲ有ス。

宗教ハ、孔子ノ道德主義一般ニ行ハレ、又道教ノ神仙說、佛教、喇

嘛教、耶蘇教、回教等アリ。教育法ハ、古來ノ方式ヲ墨守シ、專ラ

經史詩文ヲ誦讀ス、近來ニ至リテハ、西洋ノ學術モ稍行ハル、人

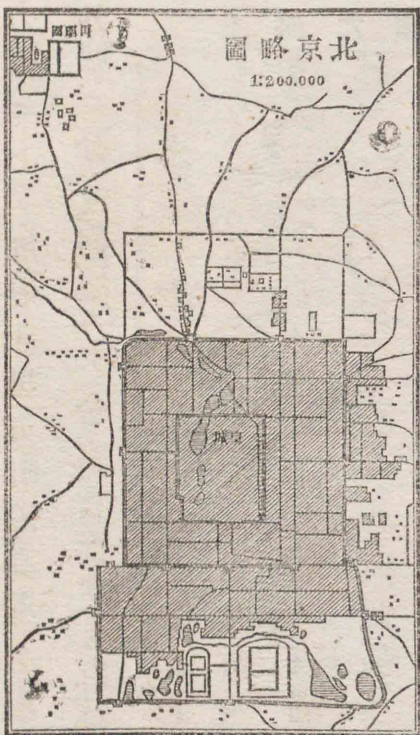
民ノ性情卑屈ニシテ、自利ノ念強ク、忍耐ナレヒ、義勇奉公ノ念

慮ニ乏シク、國勢振ハス。

政體ハ、君主專制ナリ、現帝室ハ、愛親覺羅氏ニシテ、滿洲ヨリ起

リ、西曆一千六百四十四年、明ヲ滅シテ之ニ代レリ、今帝ハ光緒帝ニテ、諱ヲ載湉ト云フ。軍國ノ樞機ハ、軍機處之ヲ總攬シ、行政ノ權ハ、內閣之ヲ掌リ、其下ニ吏、戶、禮、兵、工、刑、海ノ七部アリテ、事務ヲ分掌ス。陸軍ハ、全國ニ百二十萬アリテ、其内四十萬ハ、新式ノ銃器ヲ有セリト云フ、海軍ハ、北洋、南洋、福建、廣東ノ四水師ニ分テ、軍艦(水雷艇ヲ合セテ)總計百隻アリ。(我國陸軍ハ常備、豫備、後備ヲ合テ二十六萬九千餘、軍艦ハ明治二十八年ニ竣工スヘキモノニ水雷艇ヲ加ヘテ五十三隻アリ、北洋水師今ハ全滅シ我國軍艦ハ頗ル増加セリ、本文ノ紀事ハ、征清事件前ノ統計ナリ、看者ヨ諒セ)

本部支那……ハ、黃河、楊子江及ヒ珠江ノ灌域ニシテ、古來人文開進シ、生齒繁ク(面三十七萬方、人三億八千六百萬)、幾多ノ治亂興廢アリ、シ所ニテ、北ニ北嶺(北嶺)アリ、南ニ南嶺(南嶺)アリ、地勢東ニ向ヒテ漸ク低シ、海岸線ハ、長サ殆ト七百八十里(我國ハ三千九十二里)ニ達ス、而シテ、海中ニハ南ニ



瓊州(キョウシュウ)ノ一大島アリ、域内ヲ十八省ニ分ツ。氣候ハ南、中、北ノ三部各、差アリ、首府北京(ペキン)ハ、北緯四十度ニ位シ、北部ノ地ニアレハ、極寒ニハ平均零下、五ニ降り、極暑ニハ二七、二ニ昇ル。黃河、楊子江ノ間ハ、乃チ中部ニテ、土地肥エ、人多ク、且最モ開ケタル所ニテ温和ナリ。然レモ廈門(アモイ)、廈門(アモイ)以南ハ、所謂南部ニ屬シ、酷暑ニシテ殆ト熱帶ニ類ス、又梅雨夥ク降り、夏期ハ濕潤ナリ、殊ニ秋夏ノ候ニハ、支那海ノ名物ナル大風(タイフーン)ト稱スル颶風、沿海地方ヲ掃蕩スルヲ屢ナリ。主要なる都會……、首府ヲ北京ト云フ、長

方形ニシテ、周廻十里九町餘、高壁ヲ以テ之ヲ圍ム、其内ヲ内城、外城ニ分ツ、内城ニハ帝宮、官衙アリ、外城ニハ市街アリ(八百五十万)。

上海之圖



上海(長崎ヨリ四百六十)ハ、楊子江ノ南岸、吳淞江口ヲ浜ル、五里餘ノ處ニ位シ、我國大隅ノ南端ト畧、緯度ヲ同フス、支那ノ外國貿易ハ、過半此港ニテ行ハル。

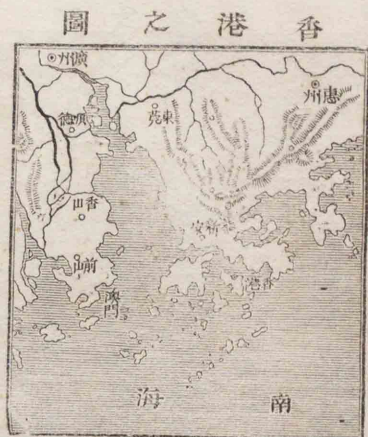
天津(長崎ヨリ八百二十)ハ、北河(又白河)大運河

ト會スル處ノ南岸ニアリ、河口大沽ヨリ水路五十五哩(陸ハ三十三哩)、北京ヲ距ル、九十餘哩、實ニ其咽喉タリ。漢口(八十七万)ハ、本部支那ノ殆ト中央ニ位シ、漢江ト楊子江トノ會流點ニアリ、四方ノ貨物此地ニ輻輳シ、極メテ繁華ナリ、上海ヨリ江ヲ浜ルコト五百八十二哩、江水深クシテ大船巨艦ヲ泊スヘシ。廣東(八百六十)ハ、支那

最古ノ開港場ニシテ、人口多ク、工業盛ニ、貿易繁キハ、支那全國中屈指ノ一二居ル、珠江ノ北岸ニ位セリ、此港ヲ距ル凡九十哩



ノ海口ニ一、小島(面略五方里)



アリ、香港ト云フ、鴉片ノ亂ニ英國ニ割與シタル所ニテ、英政府ヨリ派遣セル太守アリテ行政ノ事務ヲ管ス、其港ハ(八、二十)東洋第一ノ碇泊場ニシテ、横濱ヲ距ルコト一千五百九十哩、船舶ノ出入極メテ繁ク、貿易甚タ盛ナリ(支那ノ開港場ハ總テ二十個アリ)。南京(八、五)ハ、此國ノ舊都ニ

テ、楊子江ノ南岸、景勝ノ地ニ位シ、文學美術ノ淵叢ナリ。

經濟地理……………南部ハ、金、銀、鐵、銅、石炭ニ富ム、殊ニ石炭ハ最モ

多ク、其質モ亦佳ナレトモ未タ採掘セス、國民大半農ヲ業トス、米穀、菓實、茶、棉花、竹、砂糖、ヲ産ス、茶ト生絲トハ、第一ノ輸出品ニテ、絹布、陶器等ノ製造品モ亦多シ。輸入品ノ重ナルモノハ、鴉片、

棉布ニテ、我國ヨリハ各種ノ海産物、人參、樟腦、棉布、洋傘、燐寸等ヲ輸入ス、其額元價五百八十二萬圓餘(廿四年末)ナリ。國內運輸交通ノ便ナシ、僅ニ長江アリテ内地ニ通ス。

滿洲……………ハ、興安嶺東ノ低地ニシテ、東ニ錫赫特山脈アリ、黑龍

江ノ上流ナル松花江其間ヲ流ル、水深クシテ小汽船ヲ通スヘ

シ、寒暑酷烈ナレトモ、樹木能ク繁リ、獸類多ク、又河魚ニ富ム、清帝

肇業ノ地ナリ、(而六萬四千方里、八千二百方)首府ヲ盛京省ノ奉天府(八、二)トス、滿

人ノ風俗ハ、本部支那ニ同シクシテ稍質朴ナリ。

蒙古……………ハ、長城ノ北、興安嶺ノ西、阿爾泰山脈ノ南ニアリ(面

八十五萬方里)戈壁ノ砂漠中央ニアリテ東西ニ横ハル、西北ニハ山

林アレトモ、其他ハ雜草ヲ生スルノミ、寒暑ノ差甚シク、大氣乾燥

シテ、降雨少ク、河流ハ砂漠ニ至リテ盡ク、四月頃暴風屢々起リ、細

砂ヲ捲キテ、陵谷處ヲ變ス、此ニ住スル人民ハ、所謂蒙古人ニシテ、古來遊牧ヲ業トシ、風俗勇悍ニシテ、戰鬥ヲ好ミ、幾多ノ英雄ヲ出ダセシカ、今日ニ至リテハ喇嘛教(佛教ノ一派)ノ感化ヲ蒙リ、古來ノ氣象ハ蕩然地ヲ拂フテ消失シ、唯蠢然タル蒙昧ノ野民ニ化セリ。首府ヲうるガ一名庫倫(人、四萬)ト云フ、漠北ニ位シ、西比利國境ノきやくたニ近シ、兵營アリ、佛教徒一萬以上ニ及フ、巡撫將軍ノ駐札スル所ナリ。

伊犁……(面、六万六千方、里、人、百四十万)ハ、蒙古ノ西南ニ位ス、天山ノ脈、中央ニ亘リテ、全地ヲ天山南路(回疆)又東土耳其斯坦、天山北路(新疆)又準噶爾ニ分ツ。天山北路ハ、百三十餘年前ヨリ清國ニ屬セシ所ニテ、湖水多ク、伊犁河アリ、首府ヲ伊犁ト云フ、米、綿ヲ産ス、人民半ハ牧畜ヲ業トス。天山南路ノ東部ハ、戈壁沙漠ノ西端

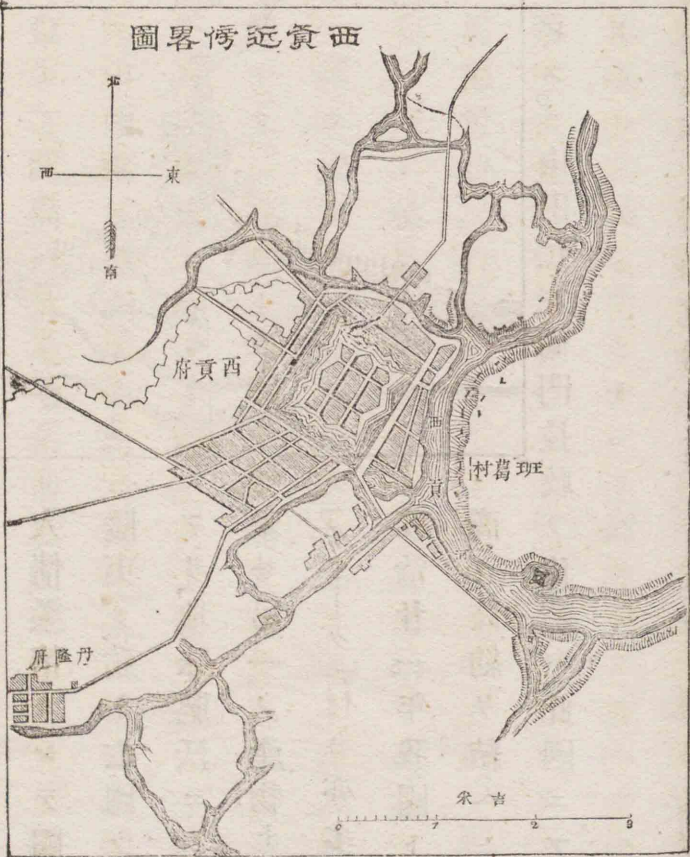
ヲ受ケ、地味礫确ナレ、其他ハ肥沃ニシテ、米、穀、綿、生絲ヲ産ス、人民ハ多ク回教ヲ奉シ、遊牧ヲ業トス。此地亞細亞中央東西ノ通路ニ當リ、商業モ稍盛ナリ、首府ヲ喀什噶爾ト云フ、此地方ハ特ニ甘肅省ニ屬セリ。

西藏……ハ、世界第一ノ高原ニシテ、平均一萬尺ヲ下ル所ナシ、四方高山峻嶺ヲ以テ圍マレ、別ニ一天地ヲナセリ、其大氣ハ乾燥甚シク、酷寒ノ候長クシテ、鹹湖ト雖、十一月ヨリ翌年五月マテハ其水凍結ス、故ニ草木ノ生長ニ便ナラス、森林ハ殆ト無シ、人民ハ牛馬羊ヲ牧スルヲ業トス(面、十萬方里、人、六百萬)。首府ヲ拉薩(人、凡、四万)ト云フ、喇嘛教大教長ノ住所ナリ、人民ハ一般ニ喇嘛教ヲ信奉シ、僧侶ノ數甚タ多ク、殆ト僧國ノ觀アリ。政治ハ、北京政府ヨリ派遣セル將軍ト、大教長ト相諮リテ之ヲ行フ。

(三) 南亞細亞……………ハ、印度支那、即チ後印度ト、印度即チ前印度ノ二半島國ニ分ツ。

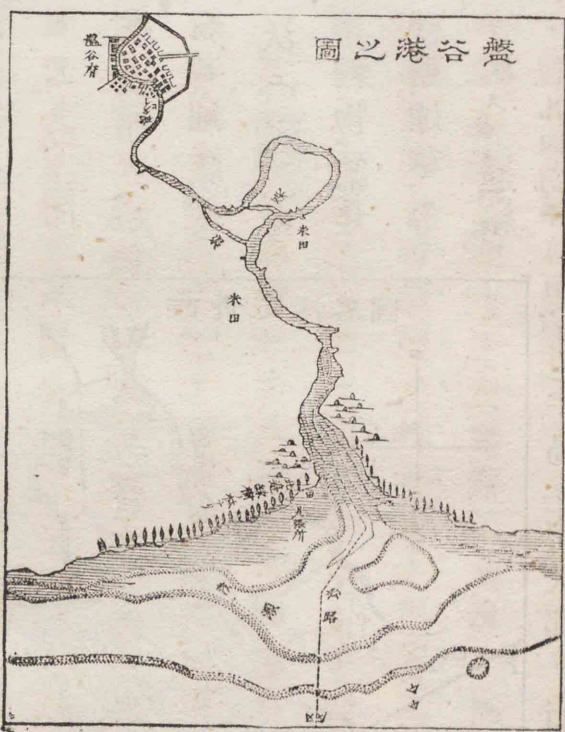
(イ) 印度支那……………ハ、佛領、英領、及ヒ獨立國ノ三部ニ大別スヘシ、即チ東、一帯濱海ノ地ハ、殆ト佛國主權ノ下ニ屈服セリ、地ヲ四部ニ大別ス。北ヲ東京ト云フ、支那ノ雲南、廣西ニ接ス(面、五百五十五方里)、西曆一千八百八十四年佛國ニ屬ス、地、石炭、米ヲ産ス、首府ヲ河内(八、十萬)ト云フ、うんこい河畔ニアリ。中ヲ安南王國ト稱シ、(面、七千三百十三方里、人口凡五百萬)、首府ヲ順化(八、五萬)ト云フ、佛國ノ保護國タリ。南ヲ交趾支那ト云フ、(面、三千九百二十三方里、人口凡二百萬)、佛領ニテ、首府西貢(八、二萬)ハ、此地方ノ貿易場ナレ、气候炎熱ニシテ、健康ニ適セス。此地方ハ、文字風俗一般ニ支那ニ似タリ。交趾支那ノ西北部ヲ柬埔寨王國トス、佛國ノ保護國ニシテ

(面、六千四百八十方里、人口凡八百八十萬)、首府ヲぶのんぺんト云フ。印度支那ハ、一般ニ地味膏沃ニシテ、多ク穀物、綿花、砂糖、煙草、等ヲ産ス。暹羅(面、凡四萬九千六百六十八方里、人口凡六百萬)ハ、佛領ニ接シ、西ハ英領ニ隣リス、湄南河國中ヲ串流ス、獨立ノ



王國ニテ、首府ヲ磐谷バンコック(八、六)ト云フ、河口ヨリ凡十二里餘ノ處ニ

四十八



アリテ、其右岸ニ位ス。人情柔惰ニシテ國勢陵夷シ、殆ト亡國ノ兆アリ、地味肥沃ニシテ米ヲ第一ノ産物トス、「チーク」材モ亦多シ。明治廿一年我國ト通商ノ條約ヲ結ヘトモ、

貿易未タ行ハレス。山田仁左衛門長政ノ偉蹟ハ、此國ニアリシコトナリ。

緬甸ハ、暹羅ノ北部ヨリ、孟加拉灣ニ臨メル地方ニシテ(面、二萬六千百

八十八方里人)古ハ此地方ノ強國ナリシカ、屢英國ト戦ヒ、西曆一千八百八十六年遂ニ其滅ス所トナレリ、都會ニアリ、一ハ南方馬爾達般灣ニ臨ミ、大金砂江口ニ位セル仰光(八、十)ニシテ、一ハ舊王都タリシ馬德拉(八、八万瓦城トモ云)是ナリ、米ヲ以テ主産トス。馬來半島ハ暹羅、緬甸ニ連ル狹長ノ半島ニシテ、全部殆ト英領ニ歸シ、海峽殖民地ト稱ス、獨立ノ酋長ニ屬スル部アリト雖モ、概シテ英ノ保護ヲ仰ケリ。南端十一町餘ヲ隔テタル海中ニ一小島アリ、新嘉坡(面、三十方里)ト云フ、赤道ヲ距ルコト僅ニ一度十六分ノ北ニ位ス、東、西兩洋通商ノ要路ニ當リ、人口十八萬三千、實ニ須要ノ海口タリ、此島ハ凡七十年前、英國カ土酋ヨリ購ヒタルモノナリ。

(ロ) 前印度……………ハ、粗、三角形ヲナシ、幅員我國ニ十倍シ、歐洲ノ

四十九

三分一ニ等シ、人口凡二億五千萬アリ。宗教ハ婆羅門教一般ニ行ハレ、又回教、耶蘇教アリ、佛教ハ唯錫蘭島(面積四千二百五十七方里)ニ行ハル。英國王ハ、印度皇帝ノ位ヲ兼攝シ、太守ヲ派シテ之ヲ治メシム、抑モ此豐饒無盡藏ナル半島ノ、英領ニ歸セシハ、西曆一千六百年代、東印度商會ナルモノ、此地貿易ノ利權ヲ恣ニシ、兵力ヲ以テ土酋ヲ威壓セシニ濫觴シ、尋キテ同一千八百五十八年、商社ヨリ地方管理ノ權ヲ英王ニ讓リシニ成レリ。同一千八百九十年北方しつきむ酋長國、英國ノ保護國トナルニ及ヒテ、印度ヨリ西藏ニ通スル途始メテ開ケタリ。

主要なる都會………首府かるかつた(人口七十萬)ハ、太守駐在ノ地ニシテ、恒河ノ三角洲ニ位シ、貿易盛ナリ。商府ハ、西岸ニ孟買(人口七十萬)アリ、東岸ニマドラス(人口四十萬)アリ、而シテ、錫蘭西岸ノ昆侖

破(人口二十萬)ハ、印度洋ヲ航スル船舶ノ碇繫場タリ。
 經濟地理………此國ハ、動植、礦物皆備ハリ、殊ニ鴉片、藍靛、砂糖、麻、珈琲、茶、棉花、生絲、石炭、鐵、金銀、金剛石(及ヒ他寶石)等最モ有名ナリ、殊ニ砂糖、麻、棉花等ハ、多ク我國ニ輸入ス、製造品ハ、更紗、絹布、綿絲等ナリ、内地ノ交通モ亦盛ナリ。

獨立部及ひ他の屬地………雪山嶺中ニ獨立部ハ、西ニ尼泊尔王國(面積九千四百一十二方里、人口二百萬)アリ、首府ヲ加德滿都ト云フ。東ニ不丹(面積二千八百二十方里、人口二十餘萬)アリ、政體酷タ、西藏ニ類シ、俗界ノ首領ト、教界ノ主長トアリテ之ヲ治ム、而シテ、かるかつた北部ノ、じやんぞるなをーる、東海岸ノやなをん、ぼんちせりー、かりかる、西岸ノまえハ佛領ニ歸シ、同シク俄亞ハ葡領タリ。

(四) 西亞細亞………ハ、四個ノ邦國アリ、第一ハ露領高架斯地

方、即チとらんすこーかじー。第二ハ、阿都曼帝國ノ一部ナル、
亞細亞土耳其。第三ハ、亞拉比亞。第四ハ、伊蘭高原諸邦(波斯、
あふがにすたん、べるーちすたん、及ヒかひじすたん)是ナリ。

(イ) 亞拉比亞……ハ、其形不規則ナル四角形ナシ、殆ト砂漠ヲ
以テ蔽ハル、中央ニねじゑつと稱スル稍豊饒ノ高原アリ。

紅海沿岸ノふるじやす、ゑめん諸邦ハ、君士坦丁堡ノ「サルタン」
(皇帝)ニ屬シ、阿曼王國(方面一萬三千八百
里、人百五十萬)ねとゑつと等ハ、獨立國ナリ

セリ。主要ナル都會ヲ麥加ト云フ、マホメットノ生レタル所ナ
レハ、回教徒ノ聖地トシテ尊崇スル所ナリ、毎年此ニ巡禮スル
モノ無慮十萬人ニ上ル。めぢなハ、マホメット墳墓ノ所在地ニシ
テ、ますけつとハ、阿曼灣上ノ港ナリ、亞丁ハ、紅海ノ咽喉ヲ扼ス
ル要港ニテ、英ノ所領ニ屬ス。産物ハ、珈琲、波斯棗、藥品、護謨、及

ヒ馬ヲ以テ主要トス。

(ロ) 伊蘭の高原……此高原ニハ、四個ノ邦國アリ、第一ヲ波

斯(面十萬五千四百方
里、人七百七十萬)王國トス、政体ノ要領ハ可蘭ニ基キ、酷々土

耳其ニ似タリ。首府ヲてへらん(人二十
二萬)ト云フ、其他主要ナル

都會ヲたぶりーす、いすははん、めせつとト云フ。第二阿富汗

王國(人、凡四
百萬)ハ、首府ヲかぶーるト云フ、主要ナル都會ニハ、かん

だはる、へらつと(人、十
萬)アリ、此國ハ、英露ノ争地トナリ、又内亂相

踵キ、部下ノ叛服常ナクシテ、境界劃然タラザルモノアリ。第三

比耳路斯坦(面、凡二萬二千方
里、人凡五十萬)ハ、城内數部ニ分レ、獨立部アリ、英屬

アリ、其獨立部ノ首府ヲけらつとト云フ。第四カひりすた

んハ、はみーる高原ノ南ひんづーくーとゆノ山間ニアリ。此

諸邦ヨリハ乾葉、鴉片、綿花、羊毛、馬、香料、阿魏、眞珠、銅等ヲ輸出ス。



バベルの塔

跡、バベル塔ノ墟、今尚ホ此河畔ニアリ。
氣候、南部ハ炎熱ナレモ、北部ハ温和ナリ、肥沃ノ地ニハ、五穀、煙



化生セシト稱スルハ、即チ此平原ニシテ、
巴比倫、尼々、微ノ古城

ア
ラ
ラ
ッ
山
景
古史ニ有名ナル火山質ノあら
らつと山アリ(高一万七千
三百十八尺)。其
脈西ニ走リテたうらす山脈ト
ナル、東南ハゆふふれど、たい
ぐりす二大河ノ灌域ニシテ、肥
沃ナルめそぼたみやノ平原ヲ
ナス、古史ニ人類ノ始祖始メテ

(ハ) 亞細亞土耳其……ハ、波斯ノ西、亞拉比亞ノ北ヨリ、小亞細
亞地方ヲ總括シタルモノナリ、幅員ハ凡我國ニ五倍シ、人

口ハ我ノ三分一餘ニ過キス。

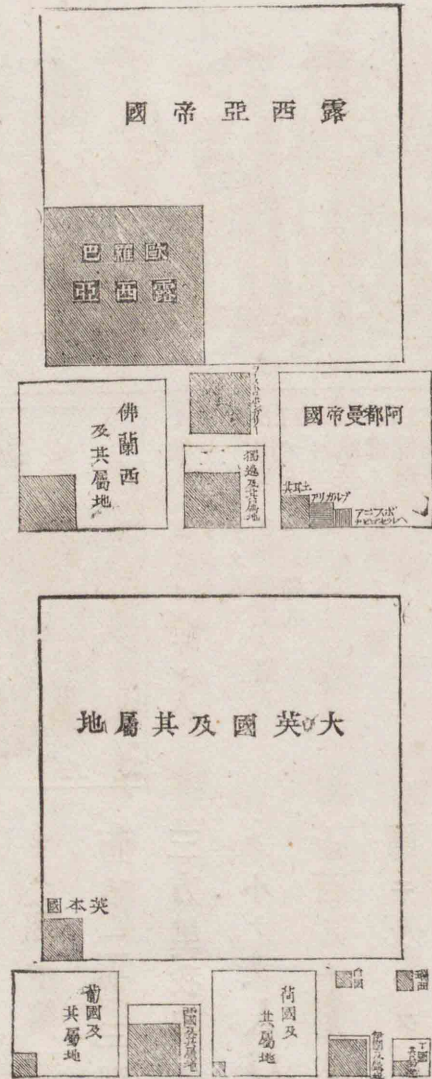
草ノ類ヲ産シ、又熟皮、石鹼、毛布、生絲ヲ出ス。宗教ハ、回教ヲ第一トシ、耶蘇教之ニ次ク、土耳其帝ノ撰任セル副王諸州ヲ管治ス。國內ノ首都ヲすみる(八、十萬)ト云フ、群島海中同名ノ灣ニ臨ミ、貿易盛ナリ。第二ノ都府ヲたますかす(五、十萬)ト云ヒ、次ヲはぐたつと(八、十萬)ト云フ、はれすたいんノゼるされむ(八、三萬)ハ、一小市街ナレトモ、耶蘇カ磔刑ニ處セラレタル所ニテ、其教史ニ有名ナル所ナリ。而シテ、其側ナル死海ノ面ハ、海面ヨリ低キコト一千二百八十七尺地上最低ノ窪地ナリ。

(二) 露領高架斯……………ハ、(面一萬六千方里、八、四百八十万)高架斯山脈ノ南、裏海、黒海ノ間ニ位シ、全體ニ山多シ、國ノ中央鐵道線路ニ沿フテ、ちふりすノ都會(八、十萬)アリ。

(五) 土耳其斯坦地方……………ハ、一ニ西土耳其斯坦ト稱シ、裏海

ノ東あらる海、及ヒはるかす湖ノ南、一面ノ地方ニシテ、元ト遊牧ノ野民、酋長ノ部下ニ分屬セシ所ナリシカ、露西亞ノ征服スル所トナレリ。部内ノ都會ヲ、あむーたりあ、河壩ノ基華及ヒ布哈爾(八、十萬)トス共ニ露國附庸ノ王國ナリ。

〔第二節〕歐羅巴洲各國の概論……………歐羅巴ヲ十九列國ニ分ツ、即チ北ニ四國、東ニ一國、中央ニ六國、南ニ八國アリ。



(一) 北部諸邦
 (イ) 英吉利……………ハ、歐洲西北ノ海中ニアル一群島ニテ、之ヲ不利顛群島ト云フ、其東ノ最大島ヲ大不列顛^{グレートブリテン}ト稱シ、之ヲ分チテ英倫^{イングランド}、蘇格蘭及ヒウゑス^{スコットランド}ノ三部トシ、西ノ一島ヲ愛爾蘭ト稱



1 漁夫
2 ノルマン人
3 アルソン人
4 アールサス人
5 田夫
6 ノルマン人
7 アールサス人
8 ノルマン人
9 ノルマン人
10 ノルマン人
11 ノルマン人
12 ノルマン人
13 佛ノ輕騎兵ノ一種
14 佛ノ輕騎兵ノ一種
15 佛ノ輕騎兵ノ一種
16 佛ノ輕騎兵ノ一種
17 佛ノ輕騎兵ノ一種
18 佛ノ輕騎兵ノ一種
19 佛ノ輕騎兵ノ一種
20 佛ノ輕騎兵ノ一種
21 佛ノ輕騎兵ノ一種
22 佛ノ輕騎兵ノ一種
23 佛ノ輕騎兵ノ一種
24 佛ノ輕騎兵ノ一種
25 佛ノ輕騎兵ノ一種
26 佛ノ輕騎兵ノ一種
27 佛ノ輕騎兵ノ一種
28 佛ノ輕騎兵ノ一種
29 佛ノ輕騎兵ノ一種
30 佛ノ輕騎兵ノ一種
31 佛ノ輕騎兵ノ一種
32 佛ノ輕騎兵ノ一種
33 佛ノ輕騎兵ノ一種
34 佛ノ輕騎兵ノ一種
35 佛ノ輕騎兵ノ一種
36 佛ノ輕騎兵ノ一種
37 佛ノ輕騎兵ノ一種
38 佛ノ輕騎兵ノ一種
39 佛ノ輕騎兵ノ一種
40 佛ノ輕騎兵ノ一種
41 佛ノ輕騎兵ノ一種
42 佛ノ輕騎兵ノ一種
43 佛ノ輕騎兵ノ一種
44 佛ノ輕騎兵ノ一種
45 佛ノ輕騎兵ノ一種
46 佛ノ輕騎兵ノ一種
47 佛ノ輕騎兵ノ一種
48 佛ノ輕騎兵ノ一種
49 佛ノ輕騎兵ノ一種
50 佛ノ輕騎兵ノ一種
51 佛ノ輕騎兵ノ一種
52 佛ノ輕騎兵ノ一種
53 佛ノ輕騎兵ノ一種
54 佛ノ輕騎兵ノ一種
55 佛ノ輕騎兵ノ一種
56 佛ノ輕騎兵ノ一種
57 佛ノ輕騎兵ノ一種
58 佛ノ輕騎兵ノ一種
59 佛ノ輕騎兵ノ一種
60 佛ノ輕騎兵ノ一種
61 佛ノ輕騎兵ノ一種
62 佛ノ輕騎兵ノ一種
63 佛ノ輕騎兵ノ一種
64 佛ノ輕騎兵ノ一種
65 佛ノ輕騎兵ノ一種
66 佛ノ輕騎兵ノ一種
67 佛ノ輕騎兵ノ一種
68 佛ノ輕騎兵ノ一種
69 佛ノ輕騎兵ノ一種
70 佛ノ輕騎兵ノ一種
71 佛ノ輕騎兵ノ一種
72 佛ノ輕騎兵ノ一種
73 佛ノ輕騎兵ノ一種
74 佛ノ輕騎兵ノ一種
75 佛ノ輕騎兵ノ一種
76 佛ノ輕騎兵ノ一種
77 佛ノ輕騎兵ノ一種
78 佛ノ輕騎兵ノ一種
79 佛ノ輕騎兵ノ一種
80 佛ノ輕騎兵ノ一種
81 佛ノ輕騎兵ノ一種
82 佛ノ輕騎兵ノ一種
83 佛ノ輕騎兵ノ一種
84 佛ノ輕騎兵ノ一種
85 佛ノ輕騎兵ノ一種
86 佛ノ輕騎兵ノ一種
87 佛ノ輕騎兵ノ一種
88 佛ノ輕騎兵ノ一種
89 佛ノ輕騎兵ノ一種
90 佛ノ輕騎兵ノ一種
91 佛ノ輕騎兵ノ一種
92 佛ノ輕騎兵ノ一種
93 佛ノ輕騎兵ノ一種
94 佛ノ輕騎兵ノ一種
95 佛ノ輕騎兵ノ一種
96 佛ノ輕騎兵ノ一種
97 佛ノ輕騎兵ノ一種
98 佛ノ輕騎兵ノ一種
99 佛ノ輕騎兵ノ一種
100 佛ノ輕騎兵ノ一種

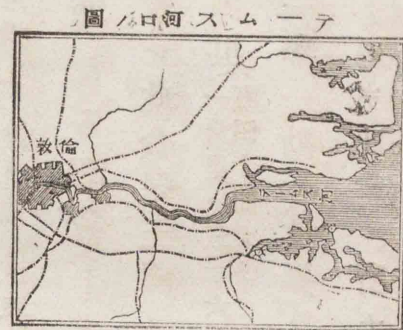


六十
ス。海岸ハ概シテ
地體高ク昂リ、斷崖
ナセル所多シ、然
レモ岬灣ノ出入多
キハ、洲中第一タリ。
面積二萬三百九十
三方里、我國ヨリ少
ク小ナリ、人口三千
七百八十九萬又我
國ニ及ハス。人民
ノ性質氣力ニ富ミ、
着實ニシテ習慣古

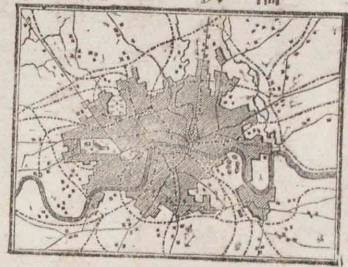
例ヲ守ルコト強ク、容易ニ新法ヲ採用スルコトナシ。宗教ハ、新教
ヲ奉スル者多シ、教育ノ進歩普及ハ、獨逸、佛蘭西ニ及ハス。政
體ハ立憲王國ニシテ、立法ノ府ハ、上下兩議院アリ。本國ノ陸
軍ハ、常備兵僅ニ二十五萬餘ナレモ、其軍艦ハ、五百餘隻ニ上リ、海軍
ノ強盛ナルコト、世界、其比、ヲ見ス。

主要なる都會……英倫ニ於キテハ、倫敦(人五百六十萬)ヲ以テ第一ト
ス、是レ此合衆王國ノ首府ニシテ、てゝむす河口ヲ浜ルコト十
八佛里(一佛里ハ、三、十六町四十間ナリ)、其兩岸ニ跨ル、通商上世界ノ第一要港ニテ、
其一舉一動ハ、世界ノ商況ニ影響シ、富ノ廣大ナルコト、世界復
之ト肩ヲ比スル所ナシ、王宮、議院等ノ大厦巨館ハ、府内宇ゑす
とみんすた一部ニアリ、緯度ハ略、東塞加ノ南端ト同シ、然レモ
灣流ノ影響ニヨリテ、氣候ハ彼ノ如ク寒冷ナラス。りはぶー

るハ、西岸めるせい河上ニ臨ミ、世界第二ノ商港(一萬)ナリ、綿布、獸毛、獸皮ヲ輸出ス。其他まんちえすたーノ綿花紡績ニ於



倫敦之圖



ケル、びるみんはむノ鐵工ニ於ケル、りーどノ毛織物ニ於ケル、せふるるどノ刃物ニ於ケル、皆英倫中重要ナル都會ナリ。

蘇格蘭ニ於キテハ、殆ト國ノ中央平地ノ西部ニ、ぐらすじー(一、七、九萬)アリ、此國第一ノ要港ナリ、首府にぢんはらーハ、東岸ノ一灣ニ臨ミ、教育ヲ以テ名高シ。愛爾蘭ニ於キテハ、東岸ニ首府たぶりん(五、三十萬?)アリ、北ニハ麻布ノ製造ヲ以テ有名ナルべるふわ

すどアリ。

經濟地理

……農産物ノ食料ニ供スルモノハ、收額少クシテ、全國民ヲ養フニ足ラス、故ニ多クハ之ヲ外國ノ輸入ニ仰ケリ、唯鐵、石炭等ノ鑛産ハ、其量殆ト限ナク、工業ノ盛ナル實ニ之ニ基ス。サレハ、其産物ハ主トシテ製造品ニアリテ、鐵器、織物等其最ナルモノトス、從ヒテ製造貿易ニ従事スル者多ク、農業ニ從フ者ハ、專ラ愛爾蘭ニアリ。國內交通ノ便ヲ極メ、商船ノ如キモ殆ト四萬隻ニ上レリ。我國ヨリ輸入スルモノハ、米、煙草、茶種、生絲、絹布、銅等ナリ。

屬地……歐洲ニ於キテハ、獨逸海岸ニへるこらんど島、西班牙ノ南角トぶらるたる、及ヒ地中海ノまるた島アリ。亞非利加ニ於キテハ、喜望峰殖民地、亞閃森島(大西洋)、まうーりす島(印度洋)、及ヒ西

岸各所ニアリ。亞細亞ニ於キテハ、地中海中さいぶらす島、印度、錫蘭島、緬甸、新嘉坡、香港等アリ。阿西亞尼亞ニ於キテハ、濠洲、新西蘭たすまにあ及ヒ其他ノ數小島アリ。亞米利加ニ於キテハ、加奈太、及ヒじやまいか、せんと、りゆしーとりにて、ぎあな、はるくらんど、ノ諸島アリテ、地球ノ全面ニ偏ク、之ヲ合スレハ、其面積ハ、露國ノ上ニ出テ、人口ハ、支那ノ下ニアリ。故ニ英國ハ、領地工業、商業、海軍、商船、石炭採掘ハ、實ニ世界ノ第一ニ位セリ。

(ロ) 丁抹國……………ハ、波羅的海ノ咽喉ヲ扼スル低キじ。どらんど半島、及ヒゼーらんど、いゆーねんノ諸島ヨリ成リ、面積我國ノ十一分ノ一ニ過キス、人口二百十八萬アリ。主要ナル都會ハ、ゼーらんど島ノ東岸ニコーペンヘーけん(人三十萬)アリ、王國ノ首府ニテ、又軍事、商業ノ要港タリ。其他じゆどらんどノあーりゆー

す、あーるほるぐアリ、又いゆーねん島ノをぞんじーハ、工業ヲ以テ名アリ。

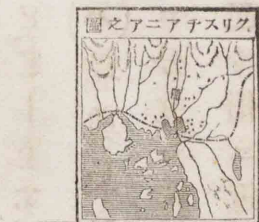
經濟地理……………此國ハ、農業ヲ以テ國ヲ立ツ、漁業モ亦活潑ナリ。

屬地及ヒ殖民地……………歐洲ニ於キテハ、火山質ノ大島氷島アリ、首府ヲれーきあうゐつくト云フ、北海ニふあーろー群島(羊島ノ義)アリ、亞米利加ニテハ、哥里蘭及ヒあんちーる諸島中せんと、どーます、せんと、くろわー、せんと、じよんノ諸島アリ。

(ハ) 瑞典、及ヒ那威……………此兩國ハ、ずかちなびや半島ノ東西ニ分立セルモノニテ、面積合計四萬九千六百方里、丁抹ノ殆ト二十倍ニ近シ、人口六百七十七萬、八十年前ヨリ兩國合併シテ一王ノ治下ニ服シ、立憲君主政治タリ。

主要なる都會……………ハ、波羅的海岸ニすとつくほるむ(人二十萬)

アリ、八個ノ小島上ニ跨リ、軍事上及ヒ商業上第一ノ要港ニシテ、瑞典ノ首府タリ。那威ノ首府くりすちあにあ(五、十人)ハ、すか



1:500,000

けるらつくノ北、くりすちあにあ(五、十人)ハ、すか
頭ニ位ス、而シテあむめるふ江すと
ハ、北緯七十度外ニアリテ、實ニ最北
ノ一港タリ。

經濟地理……………此兩國ハ、頗ル鐵ニ

富メヒ、石炭乏シクシテ採掘未タ盛

ナラス。那威ノ海岸ハ、所謂豊魚帶ニ屬シ、鱈、鯡ノ漁獲頗ル盛

ナリ。又商船ノ多キコトハ、英國、北米合衆國ノ次ニアリテ、世

界ノ第三位ヲ占ム、此國ハ屬地ナシ。

(二) 中央諸邦

(イ) 白耳義……………ハ、面積一千九百九方里、人口六百十五萬餘ア

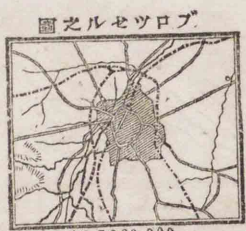
リテ、其面積ハ、我國ノ十三分ノ一、又人口ハ、我國ノ七分ノ一ナリ、
故ニ人烟ノ稠密ナルハ、歐洲第一ニ居ル、官府及ヒ國民ノ一部

ハ、佛語ヲ使用シ、智識開ケ、商業盛ニ、鐵道ノ敷設

モ亦至レリ、初メ荷蘭ノ一部ナリシガ、西曆一千

八百三十年獨立國トナル、立憲君主政治ニシテ、

世襲ノ王アリ。



1:500,000

主要なる都會……………首府比律悉(八、四十人)ハ、清楚ナル一都會ニシテ、

小巴里ノ稱アリ、貿易盛ナリ。あんどら(二、二十人)ハ、江る

江畔ニアリ、商業上第一ノ要港ニテ、歐洲著名ノ相場會所此

ニアリ。がんと(五、十人)モ亦江る江上ニアリテ、木棉、リンネ、

砂糖ノ製造ニ名アリ。

經濟地理……………此國ハ、石炭、鐵、亞鉛、銅ニ富ミ、又獸毛、木棉、リンネヲ産ス、農業モ亦盛ナリ。屬地ナシト雖モ、亞弗利加洲公額國ノ統治權ヲ有セリ(公額國ノ條參照)。

(口) 荷蘭……………ハ、全國總テ平坦ナル低原ニシテ、無數ノ河流溝渠其間ニ横ハル。面積白耳義ヨリ稍大ニ、其四分一ハ海面ヨリ



低シ、故ニ堤防ヲ設ケテ水ノ侵入ヲ防ケリ。人民ノ性質緻密ニシテ、忍耐ナリ、人口四百五十六萬、立憲政治ニテ、世襲ノ君主アリ。

主要なる都會……………あむすてるたむ(一萬四)ハ、さいでるじー

灣ニ臨ミ、西ハ北海ニ通スル大運河アリ、商業上ノ一要港ニテ、金剛石ノ彫琢、及ヒ工藝上ニ名アリ。鹿特坦(一萬二)ハ、みゆーず河

上ニアリテ、第一ノ要港ナリ、海牙(六萬)ハ、鹿特坦ノ西北ニアリ、王宮、議院ノアル所ニテ、政治上ノ首府タリ。

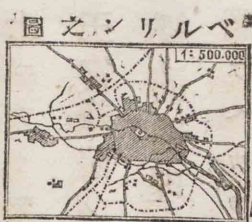
經濟地理……………荷蘭ハ、商業國ナレハ、其工藝ハ未タ盛ナリト謂フヘカラス、然レモ、其商業ハ古來甚タ盛ニシテ、我國トノ關係モ最モ深カリシガ、今ハ衰ヘタリ、但其漁船ノ如キハ、今日尙ホ歐洲中第二等ノ位置ヲ占ム。

るきせんぼるぐ大公國……………ハ、白耳義國ノ東南隅ニアリ、西曆一千八百六十七年定メテ中立國トナス、然レモ主權即チ大公ハ荷蘭王ニアリ、人口二十一萬ナリ。

屬地……………瓜哇ハ、荷蘭ノ寶庫ト稱セラレ、最モ要用ナル屬地ナリ、次ハ蘇門答臘、池門ノ西部、婆羅尼ノ大部、新幾尼亞(一名ば)ニシテ、其治所ヲ瓜哇ノはたう。あニ置ク。又あんちーる諸島中

ノ一二小島及ヒ亞米利加ノ北岸ニ、荷領ぎあなアリ。
 (ハ) 獨逸帝國……………ハ、面積三萬五千餘方里、我國ヨリ大ナルコト殆ト一倍半ニシテ、人口ハ殆ト相若ケリ。此國ハ、西曆一千八百七十一年新設ノ聯邦帝國ナリ、普魯士王ハ、聯邦ノ皇帝ニシテ、講和條約ヲ締結シ、宣戰ヲ布告シ、又財政及ヒ通商上ノ疑問ヲ規定スルノ權アリ。

政治上ノ分割及ヒ大都會……………獨逸帝國ハ、二十六邦ノ聯合ヨリ成ル、其主要ナルモノハ、普魯士王國、首府柏林(八、百五十七万)ハ、帝國政府ノアル所ニシテ、工業、商業、學問ノ淵藪ナリ。巴威耳王國、首府みゆーにつち(八、三十万)。撒遜王國、首府ぞれすでん(七、廿万)。瓦敦堡王國、首府すたつとがると(三、十萬)。巴丁大公國、首府かるゝするゝへ、ナ

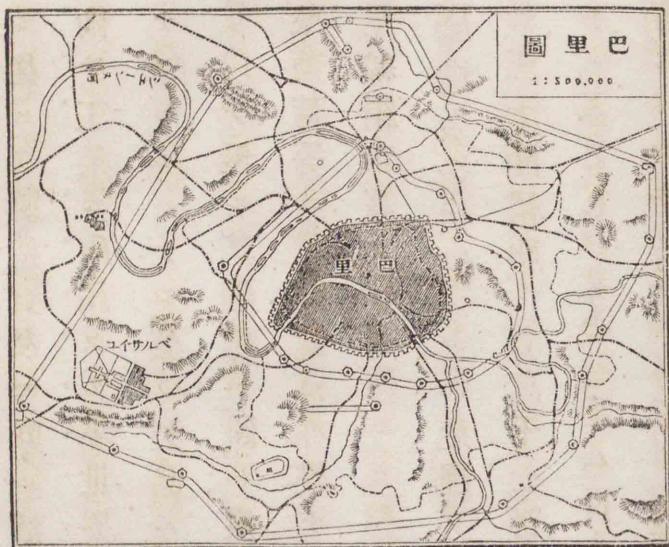


リ。あるさす、ろるれーんぬノ二州(面九百六十一方里、人百六十万三千)ハ、西曆一千八百七十一年、佛國ヨリ得タル所ニテ、其治所ヲすとらすぶーる(二、十萬)ト云フ、めつつハ、此地方ノ主要ナル都會ナリ。帝國中、他ノ重要ナル都會ハ、えるべ河上ニ漢堡(八、三二萬)アリ、自由市ニシテ、英國其他ト通商上第一ノ要港ナリ。其他をーでる河畔ノぶれすろー(三、三十萬)書籍販賣ヲ以テ有名ナルれーぶじつく(八、廿九萬)普魯士第二ノ要港ナルたんじつく等ナリ。
 經濟地理……………此國ハ、頗ル礦物ニ富ミ、特ニ鐵、石炭多ク、亞鉛之ニ次ク、此富饒ナル礦物ハ、獨逸ノ工業ヲ進歩發達セシムルモノナリ、商業ハ、佛國ト同等ノ位置ニアリ。商船ハ、佛國ノ上ニアリテ、英、米、那威ノ下ニ位シ、軍艦ハ、水雷艇ヲ合シテ、二百九隻アリ、農産物ハ、燕麥、小麥、葡萄、馬鈴薯等ニテ、全面積ノ九割四

分ハ生産地タリ、森林ノ制ハ、特ニ發達シ、全面積ノ四分ノ一ハ森々トシテ樹木繁茂セリ。海外屬地ハ、近年ニ至リテ亞非利加ノ東西兩岸、及ヒ阿西亞、尼亞洲中ニ殖民地ヲ開キ、面積概算十五萬六千方里ヲ有セリ。

(二)佛蘭西……佛蘭西ハ、歐洲文化ノ中心ヲ占メ、面積三萬四千方里、我國ヨリ少シク大ナレドモ、其人口ハ、三千八百三十四萬ニ過キス。北緯四十七度線ハ、殆ト國ノ中央ヲ横キリ、粗樸太ノ南部ニ當ル、然レトモ、氣候温和ニシテ、農業盛ナリ。政治ハ共和政体ヲ用ヒ、七年ノ期限ヲ以テ大統領ヲ選舉ス。

主要なる都會……首府巴里(八、二百)ハ、國ノ北部セインぬ河ノ兩岸ニ跨リ、周圍ニハ城壁ヲ繞ラシ、家屋ハ大抵四層以上ノ高樓ナリ、府内ノ建造物ハ、何レモ宏大華麗ヲ極メ、百工技藝ノ



淵叢ナリ、都人ノ氣風爛雅ニシテ、交際ニ長シ、錦衣玉食ノ快アリテ、歐洲風俗ノ中心タリ。里昂(一、四十)ハ、ろーん河上ニアリテ、絹布ハ製造世界第一タリ。馬耳塞(八、四)ハ、地中海岸ノ一大要港ニシテ、亞非利加及ヒ東洋諸國ト貿易、交通ノ中心ヲ占ム我國ヨリ歐洲ニ往ク者ハ、先此港ヨリ上陸ズルヲ常トス。夫ノ葡萄酒ノ醸造ヲ以テ有名ナルほるど(八、二十)ハ、がろんぬ河ノ下流ニ沿ヘリ、其他人口三萬以上ノ都會四十七アリ。

經濟地理……………鐵道ノ敷設ハ、歐洲第一ニ居リ、其道路、川河ノ如キ、修繕至ラサルナク、交通ノ具一トシテ利便ナラサルハナシ、從ヒテ製造貿易モ頗ル活潑ナリ、佛人ハ、意匠巧妙ニシテ、美術ヲ工業ニ應用スルハ、世界第一ニ位シ、其製品ハ、何レモ優美ナラサルハナシ、英ノ製品ハ、堅牢ヲ以テ鳴リ、佛ノ製品ハ、優雅ヲ以テ優ル。鑛産ハ、鐵、石炭ヲ第一トシ、農産ハ、小麥、馬鈴薯、甜菜、葡萄等ニテ養蠶モ亦盛ナリ。我國ヨリ輸入スルモノハ、米、生絲、絹布等トス。

屬地及ヒ兵備……………此國ノ海外屬地及ヒ保護國ハ、世界中其數三十、面積四十七萬千七百方里アリ、而シテ亞非利加ノ北岸ナルあるじ^スりあハ、千八百八十九年以來本國部内ト粗、同一ノモノト見做セリ。軍備ハ、獨逸ト戰ヒシ以來、頻ニ之ヲ擴張シ、

陸軍ハ五十七萬(戰時ニハ三百七十五萬)、戰艦四百三十二隻アリテ、獨逸モ亦之ト匹敵スルノ兵數アリ。

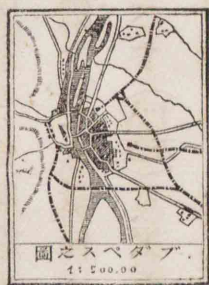
(ホ) 奧地利匈牙利……………ハ、面積凡四萬四百餘方里ニシテ、佛國ヨリ大ナルコト六千四百方里、殆ト我國ノ二倍ニ近シ、然レモ人口ハ四千百廿二萬ニ過キス、奧地利帝國ト、匈牙利王國トヨリ成リ、奧地利皇帝ハ、匈牙利王ニシテ、又ほへみやノ王ヲ兼ヌ、而シテ其政體ハ、立憲世襲君主政體タリ。人種及ヒ言語ノ駁雜ナルコト、露西亞ヲ除ケハ、歐洲第一ナリ。

主要なる都會……………首府維也納^{ウィーン}(八百三十三萬)ハ、たにゆーぶ河ニ臨ミ、四方丘陵ヲ繞ラシ、風景佳ニ、商業工業モ共ニ盛ナリ。匈牙利ノ首府おた、べす^{ブダペスト}(八百五十五萬)ハ、又たにゆーぶニ跨リ、維也納ヨリ稍下流ニアリ、水運便ナレハ、商業製造モ亦盛ナリ。ぶらーぐ^{ブダペスト}(八百五十五萬)

易港ナリ。



維也納之圖



アタダス之圖
1:500,000

ハ、ほへみやノ首府ニテ、樂器汽
關等ノ製造盛ナリ。とり江す
と港(五、十)ハ、あどりあちつく海
岸ニ位スル當國唯一ノ外國貿

經濟地理……………鑛産ハ、洲中最モ富饒ニシテ、鐵、石炭、金及ヒ山
鹽ヲ出ス、地味肥沃ナレハ、人口ノ三分ノ二ハ耕作ヲ事トシ、穀
物、馬鈴薯等ヲ産ス、殊ニ匈牙利地方ハ、最モ肥沃ナリ。たにゆ
一〇ノ國中ヲ流ルコト三百二十餘里、汽船ノ之ヲ上下スルモ
ノ二百餘隻アリ。此國ニハ屬地ナシ、然レモ西曆一千八百七十
八年ヨリほすにあへるせをびなノ兩國、土耳其ノ管轄ヲ脱シ、
此國ノ支配スル所トナレリ。

(へ) スウェーデン スウェーデン……………ハ、面積二千六百八十方里、我九州ニ等シ、人口二百九
十萬アリ、あるふす山、國ノ東南境ニ聳へ、全土ノ大部其蔽フ所
トナリ、歐洲中最高處ニ位セリ。此國ハ、共和政體ニシテ、二十
二ノ自治州相聯合シテ一國ヲナセリ。せねぐわ(八、七)ハ、時計
ノ製造ヲ以テ名アリ。べるん(八、四)ハ、聯邦議會ノアル所ニテ、
此國ノ首府タリ。

經濟地理……………山岳多ケレハ、耕地少ク、牧場多シ、穀物ハ國內
ノ需用ヲ充スニ足ラス、鑛業モ亦盛ナラス、地面凸凹甚シク、河
流急湍ナレハ、交通運輸共ニ便ナラス、然レモ人民忍耐ノ氣象
ニ富ミ、遂ニ百難ヲ排シ、近時大ニ鐵道、道路ヲ開キ、工業ヲ以テ
國本ヲ立ルニ至レリ、製造品ノ主要ナルモノハ、織物、時計等ニ
テ、四隣ノ貿易モ亦甚々盛ナリ。

(三) 東部の國……即チ露西亞帝國ハ、歐洲東部ノ一大立君
 專制國ナリ、北部ノ卑濕ナル芬蘭ト、共ニ歐洲東部ノ大平原ヲ
 占メ、面積三十五萬二千方里ニシテ、我國ノ十四倍餘ニ當ル、人口
 九千五百萬アリ、然レモ西比利亞、高架斯、中央亞細亞等ノ屬地
 ナ合算スレハ、全帝國ノ面積百四十五萬四千方里、人口一億一
 千四百萬ニ上ル。

主要なる都會……聖彼得堡(八、一)ハ、此帝國ノ首府ニシテ、殆



ト北緯六十度線下ニ當リ、らどが湖ヨリ發
 スルねは河口ニ跨リ、商業上第一ノ要港ナ
 レモ、毎年十一月ヨリ翌年四五月迄ハ、港口
 氷結シテ、海路杜絶ス、くろんすたつどハ、府
 ナ距ル五里許ノ海口ニアル軍港ニシテ、堅

牢ナル砲臺アリ。莫斯科(五、七十)ハ、彼得帝以前ノ舊都ニテ、大平
 原ノ中央ニ位シ、製造盛ナリ、西曆一千八百十二年一世拿破翁
 ノ此國ニ侵入スルヤ、露人自ラ此府ヲ燒キテ、大ニ之ヲ苦メタ
 リ。うあるそ一(八、四十)ハ、故波蘭國ノ首府ニテ、麥酒、煙草等ノ
 製造盛ナリ、波蘭ハ、今ヨリ二百年前マテハ、佛蘭西、西班牙兩國
 ナ合セタル程ノ大國ナリシカ、内政亂レ、政權ハ、爭奪盛ニシテ、
 遂ニ露、西亞、普魯士、墺地利、ノ分奪スル所トナレリ。をぞつさ
 (八、十)ハ、黒海ノ濱ニ位シ、此國南部唯一ノ海港ナリ。
 經濟地理……全國地勢同シカラス(一)北部氷海ノ濱ハ、卑濕
 ノ澤地ニシテ、馴鹿ノ食料アル所ノミ、人ノ住居ニ適ス。(二)ほ
 すにあ灣ヨリ、烏拉山ニ達シ、澤地ノ南部地方ハ、之ヲ森林地ト
 稱シ、木材ヲ出ス。(三)第三ハ、穀物、リンネ、大麻ノ產地ニシテ、

ん河ヨリ獨逸、埃地利ニ達シ、此國ノ寶庫ト稱セラレ。 (四) 曠原地方ハ、裏海ノ北岸ヨリ、四十九度邊ニ達シ、大洋ノ水面ヨリ低ク (八十尺餘) 鹵斥ノ瘠地タリ。 鑛物ハ、烏拉山ヨリ金、鐵、銅、食鹽ヲ出ス、殊ニ金ハ、世界産額ノ五分ノ四以上ヲ占ム、又高架斯地方ヨリハ、多ク石油ヲ産ス。

(四) 南部諸邦……………南部ノ諸邦ヲ、歐羅巴土耳其、羅馬尼亞、塞爾維、黑山國、希臘、伊太利、西班牙、葡萄牙ノ八國トス。

(イ) 歐羅巴土耳其……………阿都曼帝國ハ、亞細亞、亞非利加、歐羅巴ノ三大洲ニ跨ル、今ハ其歐洲ニ屬スル部分ヲ記ス、面積一萬千六十万里、我國ノ半ニ及ハス、人口ハ四百七十八萬、即チ我國ノ十分ノ一二過キス、國帝ヲ「サルタン」ト稱ス、憲法アレモ行ハレズ、回教ノ經典、可蘭ノ教理ニ乖戾セサル限ハ、帝意ハ絶對的ニ

無限ナリトス。 回教ノ信者ハ、紅帽ヲ冠シ、寬衣ヲ着シ、婦人ハ外被ヲ垂レテ面ヲ現ハサス、社會ノ狀態、凡テ他ノ歐洲諸國ト異ナリテ、頗ル亞細亞ノ風俗ニ似タリ。

主要なる都會及び屬地……………首府、君士坦丁堡、一名、すたんぼーる (八、八十萬) ハ、昔ハビーざんちント稱シ、ほすふをらす海峡ニ



臨メル一要港ニテ、風景佳ニ商業盛ナリ、あざりあのーぶる (八、十萬) ハ、國中第一ノ沃地ニ位シ、穀物ノ市場タリ。 さろにか (六、八萬) ハ、同名ノ灣ニ臨ミ、繁昌ナル一港ナリ。

經濟地理……………此國ハ、頗ル鐵、石炭ニ富メ、未タ採掘セス、農業振ハス、玉蜀黍、米等ヲ産ス、商業モ亦盛ナラス。 屬地ハ、亞細亞ニ小亞細亞、あるめに、叙利亞、はれすたいん、めそほたみあ、

亞拉比亞ノ一部等アリ、亞非利加ニハ、埃及、とりほり等アリ、其面積、本部ヲ合セテ二十七萬餘方里、人口三千九百萬アリ。(國祖阿都曼ハ、西曆一千二百九十九年位ニ即キ、同一千四百五十二年マホメツト二世君府ヲ陷レテ首府トナセリ。)

(ロ) 羅馬尼……………面積八千方里、人口五百五十萬アリ、主要ナル都會ヲぶーかれすと(人、二十萬)ト云フ、此國ノ首府ナリ。國中一般ニ平原ニシテ、農業盛ナリ、小麥ヲ出ス、元ト土耳其ノ屬國ナリシカ、西曆一千八百七十七年獨立シテ立憲王國トナレリ。

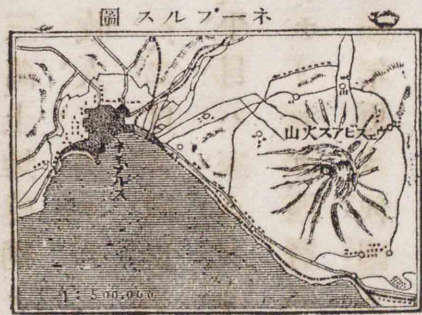
(ハ) 塞爾維……………面積三千二百方里、人口二百萬、首府ヲべるぐれーとト云フ(人、五萬)、牧畜ハ、主要ナル富源ナリ、此國モ亦土耳其ノ屬國ナリシガ、西曆一千八百二十九年土耳其其獨立ヲ許シ、一千八百七十八年ニ至リテ、歐洲各國ハ、此國及ヒ羅馬尼ノ獨立ヲ公認セリ、政體ハ立憲王國ナリ。

(ニ) 黑山國……………面積六百九方里、人口二十三萬、土地礫确ナリ、首府ヲせつていん(人、五百千)ト云フ。國民ハ皆牧人ト兵トニテ、常ニ二時間以上外出スルキハ、必ス銃器ヲ携ヘ、二日ノ糧食ヲ齎サ、ルヘカラス、日曜日祭日ニ練兵ヲ行ヒ、平日ハ家ニアリテ職業ヲ勵ム。此國モ亦元ト土耳其ノ屬國ナリシガ、西曆一千六百九十七年其管轄ヲ脱シ、一千八百五十一年更ニ侯國トナリ、名義上家長主義ニ基キタル有限君主國ナリ。

(ホ) 希臘……………面積四千二百方里、殆我國ノ六分ノ一ニ當ル、人口二百萬アリ、海岸ノ屈曲煩多ナルハ、萬國ニ冠タリ、歐洲最古ノ開明國ナリシカ、中世以來土耳其ノ羈絆ヲ被リ、其虐政ニ苦ミシニ、西曆一千八百三十年獨立シテ立憲王國トナレリ。首府ヲ雅典(人、十萬)ト云ヒ、其港ヲびれート云フ、主要ナル農産ヲ

葡萄トス、工業ハ微々タレモ、商業ハ活潑ナリ。西曆一千八百九十三年八月こりんす地峽ニ長五十九町、幅七十二尺、深二十六尺ノ運河ヲ開鑿シ、船舶ノ通航ニ便セリ。
(ヘ)伊太利……………此立憲王國ハ、面積一萬九千方里、我國ノ三分ノ二ヨリ稍大ナリ、人口ハ三千十五萬、希臘ニ次ケル歐洲ノ古國ニテ、氣候溫和、風景佳ナリ。

主要なる都會……………人口ヲ以テ此國ノ都會ヲ列記スレハ、有名ナル火山おえすびあす山麓ニねーぶるす(八、四十)アリ、半島第一ノ港ナリ。ほー河灌域ニ、工業盛ナル未蘭(九、二十)アリ。ちべる河畔ニ首府羅馬(七、二十)アリ、古代羅馬國ノ首府タリシ所ナリ。ほー河ノ上流



ニ復工業盛ナルちゆーりん(三、二十)アリ。而シテ、ちゆーりん島ニハ、北岸ニはれるも(八、二十)ノ一要港アリ。
經濟地理……………地鑛産ニ富メモ、採掘未タ盛ナラス、元來、此國ハ農業國ニシテ、ほー河灌域ニハ、穀物ヲ産シ、南部ニハ半熱帯ノ果實多ク、又養蠶ノ盛ナルハ、歐洲中第一タリ。鑛物ノ産出多ラザルヲ以テ、工業未タ盛ナラス、絹布、綿布、紙、鞣皮等ハ重ナル産物ナリ。



(ト)西班牙……………面積三萬三千方里、人口千七百萬、立憲王國ナリ。主要ナル都會ハ、首府馬德里(八、四十)ヲ以テ第一トス、國ノ中央高原ニアリテ、大氣乾燥甚シク、草木繁茂セス。ほるせろな(八、二十)ハ、此國第一ノ海港ニシテ、製造稍盛ナリ。

而シテ、國ノ南端トぶらるたる(面一方マイル九)ハ、英國ノ直轄殖民地ニシテ、地中海ノ口ヲ扼スル堅固ノ砲臺ヲ構へ、其知事ハ文武ノ權ヲ有セリ。(古代ノヘルキユー)。

經濟地理及ひ屬地……礦物極メテ豐饒ナレトモ、未ダ之ヲ採掘スルニ至ラス、且水ニ乏シク、全國大半不毛ノ地タレハ、農業モ亦盛ナラス、莢豆、菓實、葡萄、栓木ヲ産ス、工業モ亦振ハス、輸出品ハ、葡萄酒、菓實、羊毛、栓木等ニテ、商業尙ホ幼稚ナリ。屬地ノ重ナルモノハ、非利比諸島、蘇祿諸島、かろりん諸島、あんちーる諸島中ノ古巴キューバ、ぼるとりこ、及ヒ亞非利加ノかなりー諸島、幾尼亞海岸等ニテ、面積六萬八千方里、人口九百五十萬アリ。
(チ) 葡萄牙……ハ、面積五千七千方里、人口四百七十萬アリ、立憲君主國ナリ。里斯本リスボン (人二十万)ハ、國ノ首府ニテ、てーがす河口

ニ位シ、此國第一ノ要港ナリ、之ニ次クモノヲをぼると港(人十)トス。

經濟地理及ひ屬地……農、工商ノ業未ダ盛ナラス。海外屬地ハ、面積十五萬五千方里、人口千二百六十萬アリ、其重ナルモノハ、けーぶうケープタウンと諸島、幾尼亞ケニアノ海岸、東亞非利加、及ヒ亞細亞洲印度ノ俄亞、支那ノ澳門マカオ (本邦人ノ往時天) 池門島チモルノ東部、そんご群島ノ一等ナリ。

……地中海岸ノ諸邦ハ、摩哥モッコあるせりあ、ちゆにす、とりほりし、及ヒ埃及ニ分ツ。

(イ) 摩哥……君主專制ナル此帝國ハ、首府ヲふえずト云ヒ、主要ナル都會ヲ摩哥ト云フ。施政宜キヲ得スシテ、民業萎靡セリ、面積三萬六千七百方里、人口凡五百萬アリ、蠶豆、羊毛、摩哥革等ヲ以テ有名ノ產物トス。

(ロ) あるぜりあ及ヒちゆにす……あるせりあハ、面積四萬三千方里、人口三百九十萬、西曆一千八百三十年以來、佛人之ヲ征服シテ屬地トナセリ、地中海岸ニ首府あるせる(八七)アリ、農業、牧畜盛ニ、氣候人身ニ適ス。ちゆにすハ、佛國ノ保護國ニシテ、面積七千五百方里、人口百五十萬、地味豐沃、又鑛産アリ、首府(五十)ハ、地中海岸ニアリテ國名ト同シ、近年此地方ヨリさはらノ大

砂漠ヲ越エ、南ハ象牙海岸ニ至リ、西ハせねがんびあ地方ニ至ルマテ、一般ニ佛領ニ歸セリ。

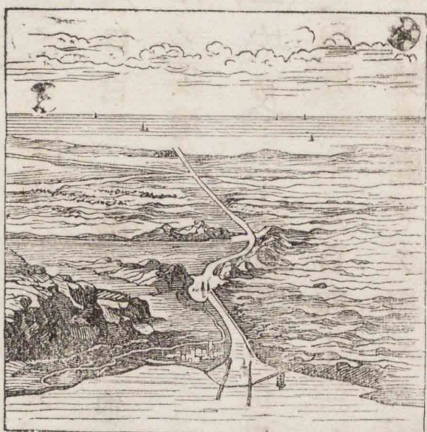
(ハ) ころぼりー……ハ、土耳其ノ屬國ニテ、面積六萬七千方里、人口百三十萬、海岸ハ地味肥沃ナリ、首府とりほりーハ、地中海岸ノ要港ナリ。

(二) 埃及……此國ハ、世界ノ古國ニテ、幾多ノ變遷ヲ歴シカ、終ニ西曆一千八百四十一年、土耳其ノ屬國トナリ、爾來内政整ハス、國勢萎靡シテ振ハス、副王之ヲ治メ、財政ハ英國ノ監督ヲ受ク、近來ハ殆ト獨立ノ姿ヲナシ、土耳其ノ管轄ハ、只名目上ニ過キス。面積六萬七千方里、人口凡六百萬アリ、有名ナル尼羅河國中ヲ貫流シ、下流ノ三角洲ハ、地味殊ニ豐沃ナリ。首府ヲかいろ(八三十)ト云フ、尼羅河三角洲ノ頂ニアリ、あれきさん(七萬)と云フ、

(八、二十萬)ハ、地中海岸ノ一大要港ニシテ、貿易盛ナリ。穀物、菓實等ノ農産物多ク、工業ハ盛ナラス。金字塔、獅身女面ノ像等、古代ノ遺蹟今尙存セリ。

蘇士運河ハ二十餘年前、佛人レセツプ氏ノ設計開鑿スル所ニ

蘇士運河之景



蘇士運河之圖



シテ、長サ四里二十六町四十四間、幅四十四間、深サ四間餘ニシテ、通航二十餘時間ヲ要ス、其地中海口ノ港ヲ

ほーどさいと云フ。

(附)佛國まるせいゆ港より、好望角ヲ繞リテ、印度ニ至ル航路ハ、六千佛里ナレ、此運河ヨリスルキハ、僅ニ三千佛里ニ過キス。埃及ノ南ニぬびあり、其首府ヲかるつゝむト云フ、青白尼羅ノ會流點ニ位ス、ぬびあり西ハ所謂蘇丹地方ナリ。

(二)大西洋に瀆する諸邦……ハ、せねがんびあ、幾尼亞、ほつ

てんどつと、及ヒ喜望峯殖民地トス。

(イ)せねがんびあ……ハ、氣候炎熱ナレ、地味肥沃ナリ、域

内ノ大部ハ、佛國ニ屬シ、さはらヲ合セテ面積二十六萬八千方

里、人口凡千二萬海岸ノ小部分ハ、英、葡ノ殖民地アリ、護謨、橄欖

油、象牙、金等ヲ産ス。

(ロ)幾尼亞……ハ、上(北)下(南)幾尼亞ニ分ツ。上幾尼亞ハ、せね

がんびあノ境ヨリ、幾尼亞灣頭ニ至ルノ地方ニテ、英領しーら

れをんりべりあ共和國、穀物海岸(大半リベリ)、象牙海岸(佛領)黄金

海岸(英國ノ殖)あしやんちー(英領)たほみー王國、よるば國アリ。

下幾尼亞 ハ、公額河北ニ佛領公額、及ヒ其北ニ獨領かめる一
んす、葡領かびんたアリ、河南ニハ、あんでろアリ、其都會ヲべん
けらト云フ。

(ハ)公額自由國……………ハ、公額河兩岸ノ地ニテ、面積概算十萬
千方里、人口千七百萬アリ、西曆一千八百八十五年、歐洲列國ノ
會議ニヨリテ、始メテ國ヲ建テ、白耳義王ハ、此自由國ノ主權者
タリシカ、一千八百八十九年、國王ハ更ニ其統治權ヲ白耳義國
ニ讓與セリ。公額河ハ、河口ヨリカウカウニ至ルマテ、百八十
餘里ハ、船ヲ通ス、主要ナル宿驛ヲ、ずたんれーぶーるト云フ、椰
子油、護謨、象牙等ヲ出ス。葡領あんてらノ南ハ、獨領ニシテ、西
南亞非利加ト稱ス、ほつてんとつと人ハ、其南部ニ住セリ。
(ニ)喜望峯殖民地……………ハ、元來、英ノ殖民地ニシテ、橋河以南、

洲ノ南角ヲ云フ、主要ナル都會ヲ、けーぶたうん、及ヒにりさべ
す港トス、金剛石及ヒ黄金ニ富ム、羊毛ハ主産物ナリ。なたー
る、及ヒかふ、ふーたんそハ、此殖民地ニ附屬ス(カツファーランドハ近
年英王ノ直轄トナル)。
をれんじ自由國、及ヒとたんすうわーる共和國(一名南亞非利加)ハ、共ニ
獨立國タリ、而シテ、さんべと河上流ノ地方ヲ、英領中央亞非利
加ト稱シ、べちよあな地方ト共ニ英ノ殖民地タリ。

(三)印度洋及び紅海に濱する諸邦……………ハ、左ノ如シ。
(イ)もざんびつく……………此海岸一帯ノ地ハ、葡萄牙ニ屬シ、葡領
東亞非利加ト稱ス、象牙、黄金、珈琲等ヲ産ス、首府もざんびーく
ハ、海岸ノ一小島上ニアリ、此地方第一ノ良港ヲ南部ノでろで
ろトス。

(ロ)馬達斯加爾島……………葡領東亞非利加ノ對岸九十四里ナル

此一大島ハ、長サ四百里、幅平均百里、近傍小島ヲ併セテ、面積三萬八千方里、人口三百五十萬、山脈南北ニ走り、一萬三千尺以上ニ達スル高峯アリ。金、銅、鐵、石炭ニ富ム、海岸ハ濕熱甚シク、山地ハ溫和ナリ、耕作、牧畜行ハレ、家畜、護謨、砂糖等ヲ輸出ス、又花氈ノ製造ニ名アリ。世襲ノ君主專制ニシテ、西曆一千八百八十五年以來、佛國ノ保護ヲ受ク、首府ヲあんたななり(一名、タナナリゲ)ト云フ、東岸ノたまた(一人、一萬)ハ、主要ノ港ナリ

(ハ) ざんじばる……ハ、北ハローケル湖ヨリ、南ハ葡領ニ達ス、獨立ノ回教國ニシテ、サルタン(一)之ヲ管治ス、人口二十萬アリ。國ノ北部ニけにあ、きりまんじやろーノ二峰アリテ、四時白雪ヲ冠セリ、首府ヲざんじばるト云フ、東岸同名ノ小島上ニアリ、象牙、護謨、丁子等ヲ輸出シ、重要ナル一港ナリ。此地方ハ、

西曆一千八百九十年獨逸ヨリ四百萬馬克(一ニマルクハ凡ニ二十五錢)ヲざんじばる王ニ與へ、其港津及ヒ關稅ヲ支配スル權ヲ買得シ、今ハ獨領東亞非利加ト稱セリ。

(二) あびしにあ……ハ、紅海ノ西ニ位シ、山多キ獨立ノ王國ニシテ、西曆一千八百八十九年、伊太利ノ保護國トナル、主要ナル都會ヲじんたるト云フ、全國ノ面積凡ニ三萬千方里、人口五百萬、人民ノ主業ヲ牧畜トス、皮革、象牙等ヲ輸出ス、東ハろまヨリ、西南ハ英領東亞非利加ニ接スル地方ハ、近時伊國ノ勢力ヲ布キ行フノ地トナレリ。

あびしにあノ南部ヨリ、ぬびや地方ニ亘リテ、一般ニ英領ニ屬シ、英領東亞非利加ト稱セリ。

(四) さばら及ヒからはりー砂漠……洲ノ北部ハ、所謂さはら

ノ大砂漠ニテ、全洲面積ノ殆ト四分ノ一ヲ占ム、其中眞ノ砂漠ト稱スヘキ所ハ、西部ノ低地ト、東部ノりびあ砂漠トナリ、此二所ヲ除ケハ、高臺山岳所々ニ起伏セリ、砂漠中湧泉アル沃地ヲ泉地ト云フ、隊商ノ休憩地タリ。埃及ノ西ヨリ、東經十四度ノ邊マテハ、獨立ノ土人、處々ニ部落ヲナシ、其西ハ總テ佛領タリ。からばりー砂漠……洲ノ南部、南回歸線下ニ、又一大砂漠アリ、之ヲからばりーノ砂漠ト云フ、其面積さはるニ及ハサレト、炎燻不毛ナルコトハ相等シ、概ネ英ノ所領タリ。

(五) 中央亞非利加……亞非利加ノ内部ハ、今日尙ホ闇黒未詳ノ域ニ屬スル所多ク、内地ノ景況詳悉スルニ由ナシ、主要ナル部落ハ、凡左ノ如シ。

(イ) 蘇丹地方に於きて……ハ、はうーさ(都會そこと、かの)ア

リ、東ナルほるぬーハ、スタンレー氏之肖像

ちやつど湖ニ臨ミ、都會

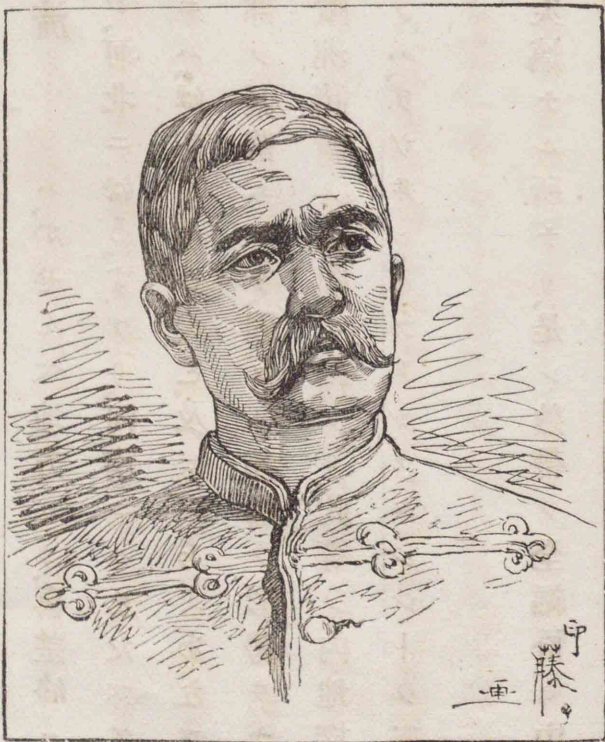
リヴァイングストン氏之肖像



くーかアリ。湖南ニハ、はぎーるみーアリ。

而シテ、ないせる河上流ニハ、佛領とんぼくつうアリ。

(ロ) 尼羅河上流に於きて……ハ、公額自由國ノ東北ニ、にや



ん、にやんアリ。

(ハ)大湖地方に於きて……………ハ、南緯十度線下たんがにーか
湖南ニかせんべアリテ、其西ニもるーあすアリ。

(ニ)ざんべし河の上流……………ハ、かせんべ地方ヨリ、喜望峰ニ
達シ、一般ニ英領ニ歸シ、河北ニぼろすアリ、河南ニハまたべる
アリ、而シテ橘河ノ北ニハ、ほつてんとつと、及ヒべちよあなア
リ。以上ハ、何レモ蠻部ノ聚落ニシテ、固ヨリ邦國ノ形體ヲナ
スモノニアラス、漸次歐洲諸國ノ版圖ニ歸セリ、此等ノ内地探
檢ヲ以テ有名ナルモノハ、リヅ井ングストーン、スタンレーノ二
氏ヲ以テ最トス。

本洲ハ、各大洲中最モ炎熾ナル所ナリ、是レ熱帶ノ全幅恰モ中
央ニ横ハリテ、東西ノ幅廣ク、且日光砂漠ヲ照熱シテ反射スル
ニヨル、然レモ、北緯十六度ノ邊ヨリ南緯二十度ニ涉リテハ、洲
中多雨ノ地ニ屬シ、其赤道以北ハ四月ヨリ十月マテ大雨暴注
シ、以南ノ地ハ十月ヨリ翌年四月マテ降雨頻ナリ、故ニ此地方
ハ植物繁茂シ、往々日光ヲ遮蔽スル鬱林アリテ、廣大ナル地面
ヲ蔽ヘリ。

黑人ハ、人類中最劣等ナル人種ニテ、今尙蒙昧ノ域ニ沈淪シ、開
明ニ向フコト能ハス、洲内ニ於ケル商業其他ノ事業ハ、皆白人
ノ營ム所ニ係ル。



- 12 エキスモール人
- 13 インヂアン土人
- 6 加奈陀人
- 7 北米人
- 8 墨西哥人
- 9 南米人
- 10 黑人

〔第四節〕北亞米利

加洲各邦土の概

論……本洲ニ包含

スル邦土ハ、哥里蘭、

英領亞米利加、合衆

國、あらずカ、墨西哥、

中央亞米利加諸國

及ヒあんちーる(西

印度)諸島是ナリ。

(一) 哥里蘭……ハ、

丁抹領ニテ、其大部

分ハ、恒久ノ氷雪ヲ

以テ蔽ハル、特ニ内部ニ至リテハ寒威酷冽、人跡ヲ絶テ、景況ノ如何ヲ知ルコト能ハス。人口凡一萬、漁獵ヲ業トシ、鯨油及ヒ毛皮ヲ出ス。

(二) 英領亞米利加……………ハ、加奈太領及ヒゆーふをんどらんど島ノ二部ニ分ツ。

(イ) 加奈太領……………ハ、面積凡五十五萬六千方里、略、歐全洲ニ等シ、然レモ、人口ハ僅ニ四百八十萬ニテ、我國ノ十分ノ一ニ過キス、此地方ハ英ノ屬地トハ云ヘ、英王ノ勅撰セル總督ノ下ニ上下兩議院アリ、領内ニ陸海軍ヲ備ヘテ、殆ト自治ノ姿ヲナセリ。主要なる都會……………領内第一ノ商府ヲもんどりーる(一、廿)ト云フ、其東北せんとろーれんす河岸ニけべくアリ、此地方最舊ノ都邑ニテ、住民ノ過半ハ佛人ナリ。首府ヲをつたわ(八七)ト云

フ、もんどりーるノ西ニアリ、西岸ニ晚高坡港(五、千)アリ、鐵道此ヨリ起リテ東岸ニ直達ス、合衆國ノ桑佛蘭斯哥ト共ニ太平洋ノ要港ナリ。

經濟地理……………加奈太ハ、氣候寒冷ナレモ、森林、漁業、鑛山アリテ、商業、航海共ニ活潑ナリ、外國貿易ハ主トシテ合衆國ト英國トニアリ、輸出品ハ、木材、小麥、毛皮等ナリ、我國ヨリハ米、茶、生絲等ヲ輸入ス。商船ノ噸數ハ、英吉利、合衆國、那威ノ次ニアリテ、獨逸ノ上ニ位シ、世界ノ第四位ニ列セリ。

(ロ) にゆーふをんどらんど(一名テール)……………ハ、せんとろーれんす灣口ニ横ハル所ノ一大島ニシテ、らぶらどーる半島ト共ニ英國直轄ノ殖民地タリ、面積七千八十方里、人口十九萬七千アリ、首府ヲせんじよんす(八、二、万)ト云フ、海岸ハ霧深ケレモ、

鱈ノ捕獲ハ無盡藏ニシテ世界第一ノ稱アリ。東岸ニハヒ
ーふをんぞらんと礁ト名クル一大暗礁アリ。らぶらぞーる
ハ「エキスモ」人住シ沿岸ニハ鯨、鮭等ノ漁獲アリ。

(三)合衆國……………ハ面積凡五十八萬八千方里(あらずか)ニテ、殆
ト全歐洲ニ等シク我國ノ凡二十四倍アリ、人口六千二百餘萬、
貴族平民ノ別ナシ、全國ヲ三十八州ステイツ十一地方テリトリニ分ツ。聯邦共
和政治ニシテ、長官ヲ大統領ト云フ、其任期ハ四年ナリ。

主要なる都會……………首府ヲ華盛頓(人二十)ト云フ、初代大
統領ノ名ニ取ル、國會議事堂、大統領官舎等アリテ、街衢壯麗ナ
リ、我國ノ秋田ト略同一ノ緯度ニアリ。紐育(人百五)ハ國ノ東
岸一小島上ニアリ、此國商業上第一ノ繁盛ナル港ニテ、製造
モ亦盛ニ、倫敦リはぶーるニ亞キテ、世界第三ノ港ナリ。ふら

でるふいあ(人百)ハ製造、貿易繁盛ニシテ、紐育ノ稍南ニ位セル要



港ナリ。しかで(人百)ハ、みしがん湖ニ
臨メル穀類、鹽肉ノ大市場ニテ、明治
廿六年ころんばす世界博覽會ヲ開
キシ所
ナリ。ほ
すどん
ハ、紐育
ハ、紐育

以北ノ要港ナリ。桑佛蘭斯哥(人三)
万(十)ハ、太平洋沿岸ノ要港ニシテ、太
平洋鐵道及ヒ太平洋汽船ニヨリ





テ、東洋、濠洲ト連絡スル衝路ナリ。

經濟地理……………合衆國ハ、

鑛産極メテ多シ、みことつ

びー河谷ニ廣大ナル煤田

アリ、東部諸州ニ石油アリ、

かりふをるにあ州ニ金チ

産ス、其他銀、鐵、銅、水銀ハ實ニ無量ナリトス、農業ハ極メテ盛大

ニシテ、殊ニ南部ニハ、木棉、砂糖、煙草等多ク、穀物ハ南部ヨリ西

部ニ産ス、歐洲人ノ食物ハ多ク此國ノ穀類ニ仰ク、石炭、鐵ニ富

ムヲ以テ、東北地方ハ工業頗ル盛ニ、綿布、毛布、金屬諸器、煙草等

ノ工業アリ、外國貿易ハ、英國ニ一步ヲ讓レトモ、内國商業ノ隆

盛ナルハ、世界第一ニ居ル、輸出品ノ重要ナルモノハ、小麥、綿、煙草、畜産、林産、鑛物等ニテ、輸入品ノ重ナルモノハ、綿布、毛布、絹布、茶、生絲等ナリ、我國海外貿易ノ最大花主ハ、此國ニシテ、廿四年中ニ輸出セシ物品元價ハ實ニ二千九百七十九萬圓餘ニ上レリ。商船ハ、英國ノ次ニアリテ、世界ノ第二位ニ列セリ。

あらずか地方……………ハ、面積凡八萬九千方里、住民ハ「インヂ

アン」「エキスモー」ニシテ僅ニ三萬餘ナリ、氣候沍寒ニシテ地味

礫确ナレトモ、海獸、魚類多ク、又金鑛ニ富メリ、西曆一千八百六

十七年露國ヨリ買得シタル地ナリ。

(四)墨西哥……………ハ、面積凡十二萬八千方里ニシテ、略、我國ノ五

倍ナレトモ、人口ハ千百萬ニ過キス、聯邦共和政治ニシテ、制度專

ラ合衆國ニ則ル、此國ハ元トあずてーく、あこるゆあんすと稱

スルニケノ開明國ナリシカ、西曆一千五百十九年フエルナン
ドコルテスノ擊破スル所トナリ、爾來幾多ノ變遷アリテ、今日
トナリシモノナリ。

主要なる都會……首府めきしこ(三人三十)ハ、海拔六千六百尺

ノ高原ニアリテ、殆ト國ノ中央ニ位ス、墨西哥灣頭ニハウエらく
る一港(萬人二萬餘)アリ。此國ハ、頗ル鑛物(銀、金、硫黃)ニ富ミ、又農産

椰子、コナニール、玉蜀黍等多シ、工業ハ甚々幼稚ナリ。

(五) 中央亞米利加……ハ、火山質ノ不規則ナル高原ヨリ成リ、
獨立ノ五小共和國アリ、何レモ國勢振ハス、人或ハ其相合シテ
一國ヲナスベキヲ言ヘリ。又外國領一アリ、各國ノ面積人口
等ハ左ノ如シ。

(イ) イタワにてまら 面積七八九五、人口一四六、〇〇〇、首府ぐわにてまら(萬人六萬)

(ロ) ほんぢゅらす 同 七八九五、人口 四三、〇〇〇、同 てぐまがるば(八、一萬)

(ハ) さるうあどーる 同 一二一二、同 七七、〇〇〇、同 さん、さるうあどーる(萬人三萬)

(ニ) にからぐわ 同 八三〇九、同 二八、〇〇〇、同 まねーが(八、一萬)

(ホ) こす、たりか 同 三三五七、同 二三、〇〇〇、同 さん、じよせ(八、二萬)

(ヘ) 英領ほんぢゅらす 同 一二七〇、同 三、〇〇〇、同 ベリー(七、五千)

經濟地理……高地ハ温和ナレトモ、海岸ハ濕熱甚シ、又地震
多シ、農商工ノ業未タ盛ナラス、産物ハ珈琲、彈力護謨、藍靛、鑛物、
砂糖、煙草、木材、皮革等ナリ。

(六) あんちーる諸島(西印度諸島)……ハ、火山質ヨリ成リ、高地ハ健

康ニ適スレトモ、海岸ハ人身ニ適セス、砂糖、珈琲、煙草、椰子、菓實
高價ナル木材等、熱帶地方ノ産物ニ富ム、此諸島ハ一名西印度
諸島ト云フ、大小二部ニ分ツ。

(イ) 大あんちーる諸島……中、最大豊饒ナルモノヲ西領古



10 9 7 5 4 3 2 1
8 6
秘魯人
同國土人
ラブラタ人
パタゴニア人
ヲリノコ河畔ノ居所
伯西兒土人
伯西兒人
黑人



〔第五節〕南亞米利
加洲各國の概論
……南亞米利加ノ
諸邦ハ、ぎあな伯西
兒ヲ除ケハ、他ハ皆
往時西班牙人ノ殖
民セシ屬地ナリシ
カ、近來ハ何レモ獨
立ノ共和國トナリ、
一ノ君主國ナシ。
邦 (一) 赤道以北の諸

巴島(面積六千七百方人百五十二萬)トス、首府はグアノ(八、二)ハ、世界第一ハ、砂糖製
造場ナリ、島東ハ、(ハ、)麻諸島中ノ一ナル、さんさるゝあどーるハ、
西曆一千四百九十二年コロンバスガ第一回ニ發見シタル所
ナリ。

第二ノ大島ヲさんどみんでトス、全島山多シ、はいち、どみにか
ノ二共和國ニ分ル。此外西領ほるとりて、英領じやまいかノ
二島アリ。

(ロ) 小あんちーる諸島……ハ、佛領(ぐわー)でろーと(八、十)ま
るちにつく(七、十)。丁領せんと、とーます、せんとくろわー、せん
と、じよん。英領せんと、とるしー。荷領ぐえねじにら、及ヒ豊饒
ナルはるべーとす、たばと、どりにてーノ諸小島アリ。

(イ) ぎあな……ハ、英、佛、荷ノ三國領ニ分ル。英領ノ首府ヲセ
 をるじたらうんと云ヒ、佛領ノ首府ヲかえんぬト云ヒ、荷領ノ首
 府ヲはらまりほト云フ。氣候濕熱、歐洲人ハ纔ニ海岸ニ住ス、
 砂糖、木棉、高價ナル木材等、種々ノ産物ニ富メリ、面積總テ二萬
 餘方里、人口三十六萬アリ、内英領ニ屬スル分、一萬八千方里、人
 口二十八萬アリテ、荷佛領ハ其殘ヲ折半セリ。
 (ロ) うねれずぐにら共和國……ハ、面積九萬九千方里、人口
 二百二十八萬。首府ヲからかす(八、七)ト云フ、貿易繁盛ナル港
 ナリ、珈琲、椰子ヲ産ス、工業ハ幼稚ナリ。
 (ハ) 哥倫比亞共和國……ハ、面積八萬四千方里、人口三百八
 十萬、東部ハをりのこの灌域ニ屬シ、地勢平坦ナリ。首府ヲほ
 ぶた(一名サンタフェド、ボゴタ)ト云フ、安得ノ高原上ニアリテ、氣

候爽快(二十萬)ナリ。

巴奈馬の地峽……地峽ノ南岸巴奈馬港ヨリ、北岸ノあすび
 んうをる港マテ、十九里三町餘ノ間ニハ、鐵道アリテ、貨物ノ運
 送ヲナセシニ、太平洋ヨリ大西洋ニ通航スルニ、ほるん岬ヲ廻
 ラスシテ、此地峽ヲ通過スル片ハ、水程凡三千佛里ヲ減スルニ
 ヨリ、蘇士運河ノ開鑿ヲ以テ有名ナル、フェルデナンド、レセツ
 プ氏ノ設計ニヨリ、西曆一千八百八十一年、此鐵道ニ沿ヒテ、運
 河ノ開鑿ヲナセシニ、資金缺乏シテ中途ニ廢絶シ、同一千八百
 八十九年、ニカラグワ運河會社起リテ、別ニはからぐわ運河ノ
 工事ニ着手セリ。西比利鐵道ト此運河ト愈、其成功ヲ告クル
 ノ曉ニハ、形勢タメニ一變スルニ至ルモ知ルヘカラス。巴奈
 馬地峽ハ、西曆一千五百十三年巴爾波亞ノ發見セル所ニテ、同

氏ハ其山上ヨリ始メテ太平洋ヲ望見セリト云フ。

(二) 太平洋に濱する諸邦

(イ) いにくわごる共和國……面積二萬百方里、人口百二十萬、首府

ナキーと(人五萬)ト云フ、海拔九千九百尺ノ高原上ニアレハ、赤道

直下ニ位スレモ、氣候温和ナリ。椰子、護謨、珈琲ヲ産ス、工業ハ

未タ盛ナラス。

(ロ) 秘魯……ハ、面積凡七萬七千方里、人口二百六十萬アリ、共

和政體ヲ用フ、安得ノ東西ニ跨リ、地勢高ク、氣候温和ナリ、首府

ナリ(人十萬)ト云ヒ、其海港ナカラをト云フ。くーすこハ、古代

いんかす王國ノ都府ナリ。國ノ富源ヲ鳥糞、銀、銅、金トス、又「ア

ルパカ」羊毛、無峰駝ノ毛ヲ出ス。南米中我國トノ條約國ハ、唯

此一國ノミ。

(ハ) 智利……智利共和國ハ、安得山西、太平洋ノ海岸狹長ナル

土地ニシテ、勾配急ニ、火山多ク、地震頻繁ナリ、北部ハ炎熱ニシ

テ降雨少ケレモ、銅、金及ヒ銀ニ富ミ、中部ハ温和ニシテ、南端ハ

寒冷甚シク、海面ニハ浮氷ヲ見ル。面積四萬九千方里、人口二

百七十萬、首府ナさんちあ(人二十萬)ト云フ、其海港ナクるはい

ぞト稱ス。此國ハ南米中最モ幸福ナル所ニテ、教育モ亦進歩

セリ。

(ニ) 火地……即チ鐵耳聶離テラハ、火山多キヲ以テ此名アリ、西曆

一千五百二十年マゼランノ發見セル所ニテ、一半ハ亞爾然丁

國ニ屬シ、一半ハ智利ニ屬ス、氣候冱寒ナリ、南端ほるん岬ハ、風

浪險惡ナルヲ以テ、まぜらん海峽ヲ南米廻航ノ水路トス。

(三) 大西洋に濱する諸邦

(イ) 伯西兒……ハ、南米中唯一ノ大帝國ヲ以テ有名ナリシカ、西曆一千八百八十九年末ノ革命ニテ、皇帝ヲ廢シ、爾來聯邦共和ノ政體ヲ採用セリ。面積凡五十三萬八千方里ニシテ、殆ト我國ノ二十一倍餘、人口千四百萬アリ。國ノ北部ハ、あまぞんノ灌域ニシテ、廣大ナル平原ヲナシ、森林鬱鬱タリ、之ヲせるウあす地方ト稱ス、南部ハ高原地方ニシテ、低山脈海岸ニ并行セリ。首府ヲリを、ど、おやねいろ(八、五)ト云フ、殆ト南回歸線下ニ位シ、港口ハ地球上最美ナル港ノ一ナリ。ほひーあ(八、八)ハ、首府ニ次ク要港ニシテ、べるなんほつく(九、十)ハ、此國最東ノ一港ナリ。

此國ハ、金剛石及ヒ他ノ寶石類ニ富ミ、又金ヲ産ス、珈琲ハ殊ニ多ク、木綿、砂糖モ亦産ス。主トシテ佛、英、合衆國ト通商シ、粗製品ヲ以テ製造品ト交換ス。

(ロ) うるぐわい……うるぐわい共和國ハ、面積一萬二千方里、人口七十一萬、首府もんでうるぞを(八、十)ハ、らぶらたノ吐口ニ位セル一大要港ナリ。民業ノ重要ナルモノハ、牧畜ニシテ、毛皮、乾肉、獸脂ヲ輸出ス。

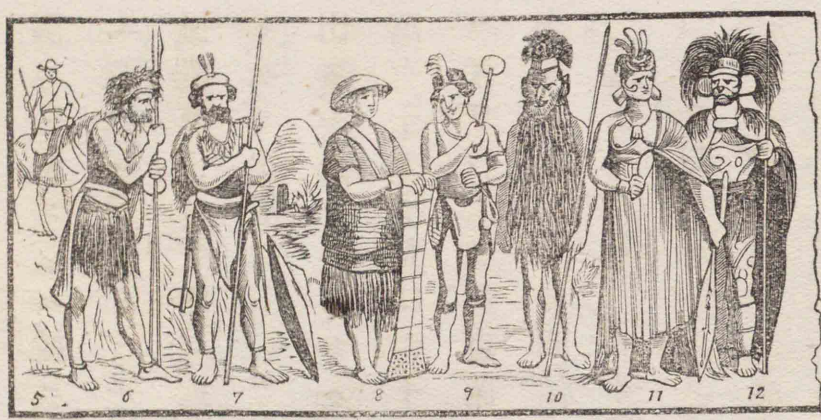
(ハ) 亞爾然丁聯邦共和國……ハ、面積凡十八萬八千方里、人口四百萬、土地一体ニ肥沃ナレモ、北部はんはすノ草原ハ、更ニ一樹ヲ見ス、人民ノ主業ヲ、牧畜トス、首府おえーのす、あいれす(八、五)ハ、もんでうるぞをト相對シ、南米中ノ大港ナリ。

(四) 海なき諸邦

(イ) ぼりぐわ……此共和國ハ、巴拉圭國ト共ニ南米中海ニ瀕セサル國ニテ、面積凡九萬五千方里、人口凡二百三十萬アリ。

主要ナル都會ヲ、ら、はす(八、四万)ト云ヒ、首府ヲすーくれー(八、二万)ト云フ、其ほとしーハ、海拔一萬三千二百尺ノ高原上ニアリ。銀、銅及ヒ幾那皮ヲ産ス。

(ロ)巴拉圭……此共和國ハ、巴拉圭、はらな兩河ノ間ニ位シ、面積凡一萬六千方里、人口四十五萬アリ、首府ヲ、あつそんしよん(八、二万)ト云フ。産物ハ、煙草、マテ(即チ巴拉圭茶)、狗骨類ノ種類ニテ、其葉ヲ茶ニ代用ス等ナリ。



1 2 3 4 5 6 7 8 9 11 12



馬來人
タイチー人
海軍士官
コロン
濠洲土人
パプア人
ニューカレドニア人
ニュージブランド人

〔第六節〕阿西亞尼亞洲各邦土の概論

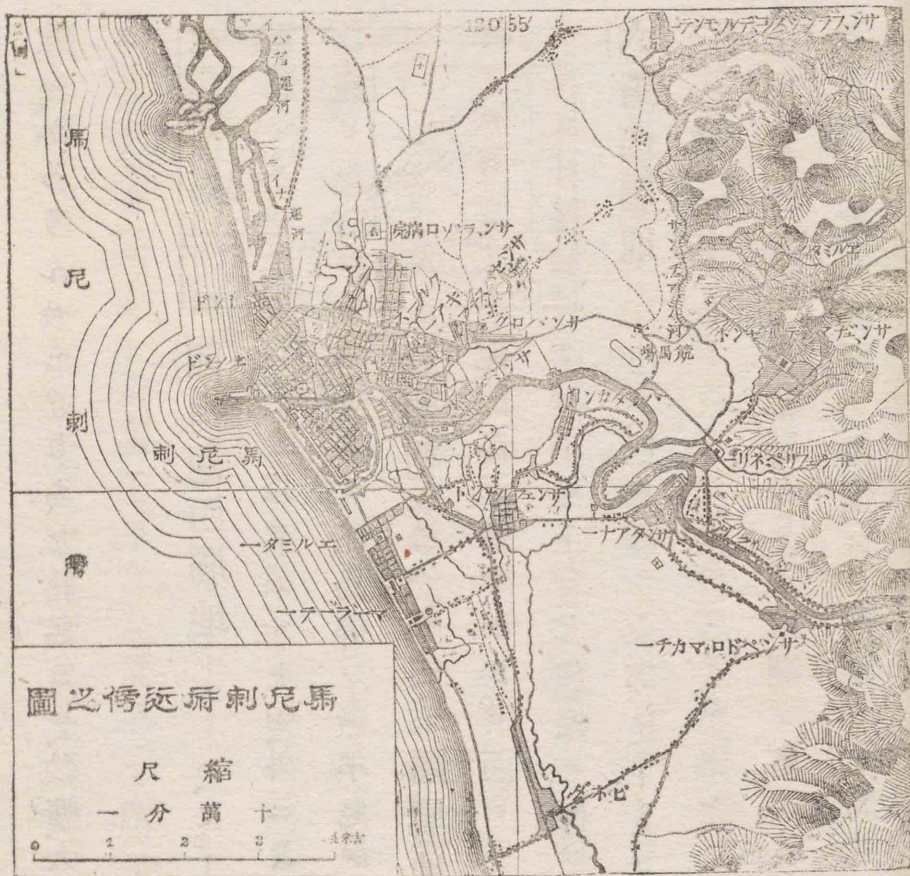
……此大洲ハ、通常分チテまれーと、めろねと、はりねと(群島ノ義)、みくろねと、しーノ四部トシ、或ハ馬來群島、濠洲、太亞細亞群島、及ヒはりねと、あノ三部トスレ、全土殆ト英吉利、荷蘭、西班牙、佛蘭西、合衆國、獨逸、葡萄牙ノ七

國ニ分屬スレハ、茲ニハ政治上ノ關係ニ基キ、次ノ分類ニ從フ。

(一) 英屬地……………ノ主要ナルモノ、(第一)ハ濠斯太利亞ニテ、面積歐洲ノ五分ノ四ニ近シ、第一ノ要港ヲめるほるん(九万)ト云ヒ、次ヲ悉尼(八万)ト云フ。此地、金、銅、銀、石炭ニ富ミ、又羊毛ヲ出ス、内部ノ狀況未タ詳ナラス。(第二)ハ新西蘭ニテ、面積一萬七千方里、人口六十二萬、曾テクーク氏ノ發見セシ所ニテ、盛ニ羊ヲ牧セリ、奧克蘭土ハ其要港ナリ。(第三)ハたすまにあ一名班地曼蘭ニテ、面積八千八百方里、人口十五萬アリ。

(二) 荷蘭屬地……………ノ主要ナルモノハ、(第一)そんご諸島ニテ、其中瓜哇ヲ以テ第一トス、米、珈琲、砂糖等ヲ産ス。首府ヲぼたうあ(八万)ト云フ、而シテ蘇門答臘、池門ノ一半、之ニ屬ス。(第二)ハ婆羅尼(一半ハ英ニ屬セリ)ニテ、地寶石ニ富ム。其他西里百、巴布亞ノ一半、摩鹿加島等ニテ煙草、茶等ヲ出ス。

(三) 西班牙屬地……………ハ、火山質ナル非利比諸島ヲ第一トス、呂宋ノ馬尼刺(八万)ハ、其首府ニテ島ノ西岸ニアリ、港口西南ニ向ヒテ開ケ、貿易盛ニ此地方ノ要港ナリ。



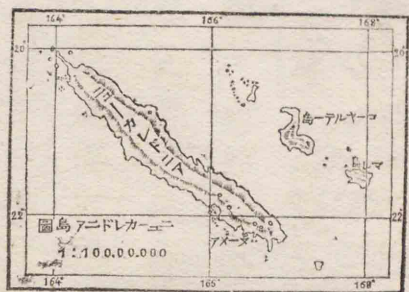
馬尼刺附近之圖

縮 尺
一 分 萬 十

加島等ニテ煙草、茶等ヲ出ス。

(三) 西班牙屬地……………ハ、火山質ナル非利比諸島ヲ第一トス、呂宋ノ馬尼刺(八万)ハ、其首府ニテ島ノ西岸ニアリ、港口西南ニ向ヒテ開ケ、貿易盛ニ此地方ノ要港ナリ。

次ハ、かろりん及ヒまりあな諸島ニテ、砂糖、大麻、煙草、珈琲ヲ産ス。



(四) 佛蘭西屬地……………ハ、にゅーかれどにあ(面千人六)ヲ以テ第一トシ、外ニまるきー諸島を

さいちー諸島等ノ數小島アリ。

(五) 葡萄牙及ヒ合衆國屬地……………葡領ハ、唯

池門島ノ一半ナリ。而シテ合衆國ハ、洲中許多ノ小島上ニ其旗幟ヲ樹テリ。

(六) 獨逸屬地……………ハ、巴布亞ノ東部、にゅーぶりてん諸島(獨人ハ島ト云フ)等ナリ。

(七) 獨立部……………星羅碁布セル本洲ノ島嶼ハ、前ニ記スルガ如ク、多クハ歐洲諸國ノ占領スル所タリ。而シテ稍、獨立ノ體面

ヲ存スルモノハ、僅ニ左ノ二三邦國アルニ過キス。

布哇……………ハ、一ニさんどぐち諸島ト稱シ、火山質ノ二十餘島

ヨリナル、面積凡千百方里、人口凡九萬、橫濱ノ東航程三千三百九十三哩ノ洋中ニ位ス。元ト王國ナリシガ、明治二十六年革

命アリテ假政府ヲ立テシニ、昨年(廿七)七月四日更ニ憲法ヲ發

布シ、共和國トナレリ。此國ニハ本邦人ノ出稼スル者甚々多

シ(凡二)萬。氣候温暖ニシテ、地味肥エ、砂糖、煙草、棉、珈琲等ヲ産ス。

首府ヲほのる(凡二)万(凡二)ト云フ、ふをあひゆ島ノ南側ニアリ、此

國第一ノ貿易港ニシテ、我國ヨリ米國ニ航スル船舶ノ寄泊場タリ。

さもあ王國……………ハ、南太平洋ニ位シ、十四ノ火山島ヨリ成リ、面積凡二百八十五方里、人口凡四萬、土人總テ耶蘇教ヲ奉ス。

附 錄

地名對照表

第一編 (和名又ハ譯名)	第三章 (佛 名)	第五節 (英 名)
ばぐだゞ	Bagdad.	" ("ハ同綴字ノ符.
ぐりにちち(綠威)	Greenwich.	"
ぱりー(巴里)	Paris.	"
華盛頓	Washington.	"
(第六節)		
獨逸(日耳曼)	Allemagne.	German.
英國・英吉利・英倫	Angleterre.	England.
亞非利加	Afrique.	Africa.
ふえろ一島	Fer.	Ferro.
(第四章 第四節)		
べんごーる(孟加拉)灣	Bengale (galfe).	Bengal.
とすかろら海床	Tuscarora.	" depth.
(第五節)		
亞細亞	Asie.	Asia.
歐羅巴	Europe.	"
阿西亞尼亞	Océanie.	Oceanica.
亞米利加	Amerique.	America.
をーしす	Oasis.	"
さきそにー(撒遜)	Saxe.	Saxony.
せんど・るいす	St. lois	"
(第八節)		

中等新地理畢

本年獨英米分奪ノ報アリ椰櫚油(製セル油)棉、珈琲ヲ産ス。
 こんが王國…………ハ、南緯十五度乃至二十三度、西經百七十三
 度乃至百七十七度ノ間ニ散布スル數個ノ小島ヨリ成リ、面積
 六十二方里、人口二千人。椰櫚油ヲ以テ重要ノ産物トス。

黄河	Hoang-ho(Fleuve jaune). Yellow.R.	
楊子江	Yang-tsé-Kiang.	"
(第六節)		
がんどす(恒河)	Gange.	Ganges.
いんたす(印度河)	Indus.	"
土耳其	Tures.	Turkey.
露國. 露西亞	Russie.	Rusia.
京城(せうる)	Kiong(Séoul).	
ろんどん. 倫敦	Londres.	London.
北京	Pékin.	Pekin.
(第二編 第一章 第一節)		
蘇士	Suez.	"
巴奈馬	Panama.	"
にからぐわ	Nicaragua.	"
ぼるねを(波羅尼)	Bornéo.	Borneo.
まだがすかる(馬達加斯加爾)	Madagascar.	"
あんちーる	Antil.	Antilie.
かりびあん		Caribbean.
きゅば(古巴)	Cuba.	"
非利比	Philippines.	Phillippines
呂宗	Luçon.	Luzon.
そんご	Sonde.	Sunda.
すまとら(蘇門答刺)	Sumatra.	"
じゃわ(爪哇)	Java.	"
布哇	Hawai.	Hawaii.
まりあな	Mariannes.	Mariana.
かろりん	Carolines.	Caroline.
にゆー. へぶりです	Nll Hebrides.	New Hedribes.

希臘	Grèce.	Greece.
埃及	Égypte.	Egypt.
りびあ	Lybie.	Libya.
えちをびく洋	Ethiopique(océ).	Fthiopia.
かなり一島	Canarie(ile).	Canary.
いへるばれあん洋	Hyperboréen.	
はれしゆーす海	Paresseuse.	
印度(洋)	Inde, Indien. Hindoostan.	
あんてりゆーる海	Intérieure.	
支那(清)	Chine.	China.
羅馬	Rome.	"
伊國. 伊太利	Italie.	Italy.
うににす(威尼斯)	Venise.	Venice.
じばんぐー(日本國)	Zipangu.	"
喜望峯(好望角)	Bonne-Espérance.	Cape of Good hope.
濠洲(濠斯太利亞)	Australie.	Australia.
葡國. 葡萄牙	Portugal.	"
荷蘭	Hollande.	Holland.
(第五章 第一節)		
めそばたみや	Mésopotamie.	Mesopotamia.
ないる. 尼羅	Nil.	Nile.
(第二節)		
馬來	Malais.	
蒙古	Mongolle.	Mongolia.
たすまにあ	Tasmanie.	Tasmania.
安南	Annam.	Anam.
暹羅	Siam.	"
朝鮮	Coree.	Corea.(cháo-hsien)

(五)

せんと. うんせんと岬	C. St. Vincent.	"
またばん岬	C. Matapan.	"
ぼん岬(崩岬)	C. Bon.	"
ぐわあたふ岬	C. Guardafui.	"
ばるろー岬	C. Barrow.	C. Barrow.
ちやーれす岬	C. Charles.	"
にふ. ふをんどらんど	Terre Neuve.	New. Foundland.
べるる海峡	Belle-Ile.	Belleisle.
ころんびあ(哥倫比亞)	Colombie.	Colombia.
がりな岬	C. Gallinas.	"
ぶらじる(伯西兒)	Brésil.	Brazil.
せんと. ろつく岬	C. St. Roque.	"
火地(鐵耳聾離)	Terre de Feu.	Terra Del Fuego.
ほるん岬	C. Horn.	"
うるそん岬	C. Wilson.	"
ぼつす海峡	Bass.	"
すちーぶ岬	C. Steep.	North West. C.
雪山嶺	Himaraya.	Himalaya.
えべれすと峯	{Everest.	"
ばみーる高原	{Gaorisankar.	"
葱嶺	Pamir.	"
崑崙山脈	Bolor.	"
天山脈	Kouen-Lun.	Kuen-Lun.
阿爾泰山	Thian-Chan.	Thian Shan.
やぶろのい	Altai.	Altai.
すたのぼい	Jablonoi.	Yablonoi.
ひんづーくーしゆ山	Stanovoi.	Stanovoi.
たうらす山	Indou Koueh.	Hindeo-Koosh.
	Taurus.	"

(四)

ふぬーじー	Fidji.	Feejee.
東塞加	Kamtchatka.	Kamtschatka.
ばるかん	Balkans.	"
しゝりー	Sicile.	Sicily.
こるしか	Colse.	Corsica.
さるぢにあ	Sardaigne.	Sardinia.
びれにー(いべりあ)	{Pyrenés.	{Pyrenees.
摩哥	{Ibérique.	{Iberia.
すかんぢなびや	Maroc.	Morocco.
丁抹	Scandinaves.	Scandinavia.
ばるちっく	Danemark.	Denmark.
らぶらぞーる	Baltique.	Baltic.
新蘇格蘭	Labrador.	"
墨西哥	Nlle Ecosse.	Nova Scotia.
ふろりだ	Maxique.	Mexico.
ゆかたん	Floride.	Florida.
かりふをるにあ	Yucatan.	"
かーべんたー灣	Californie.	California.
よるく岬	Carpentarie.	Carpentaria.
白令海峡	York.	"
あらすか	Béring.	Behring.
まぎーあ岬	Alaska.	"
うるど岬	C. Aiguilles.	Agulhas.
ちるーすきん岬	C. Vert.	Verd.
ろばと岬	C. Tchéliouskine.	"
ろーまにあ岬	C. Lopatka.	"
こもりん海角	C. Romania.	"
北岬(スカンヂナビヤ)	C. Comorin.	"
	C. Nord.	North. C.

(七)

あれがに一山	Alleghanys.	"
さすかちわん河	Saskatchaouane.	Saskatchewan.
はごろん灣	Hudson.	"
しゆべりをる湖	Superieur.	Superior.
みしがん湖	Michigan.	"
ひゆうろん湖	Huron.	"
えりー湖	Erie.	"
ないやがら瀑	Niagara.	"
おんたりを湖	Ontario.	"
せんと.ろーれんず河	St. Laurent.	Lawrence.
みつそーり河	Missouri.	"
みしじつびー河	Missippi.	Mississippi.
でふわす海峡	Davis.	"
あんです(安得)山	Andes.	"
そら一だ峯	Sorata.	"
あまぞん河	Amazone.	Amazon.
ばらぐわい河	Paraguay.	"
ばんばす	Pampas.	"
むるれー河	Murray.	"
ありーしあん	Aleoutiennes.	Aleutian.
おこーつく海	Okhotsk.	Ochotsk.
黄海	Mer. jaune.	Yellow.
直隸灣	Pé-tchi-li.	Pechelee.
まらつか海峡	Malacca.	"
阿曼灣	Oman.	"
はべるまんでぶ海峡	Bab-el-mandeb.	"
しな山	Sinai.	Sinai.
まるもら海	Marmara.	Marmora.

(六)

えるぶるす山	Elborz.	Elborz.
伊蘭	Plateau de l'iran.	" of iran.
れな河	L'ena.	Lena.
えにせい河	Iénisséi.	Yenisei.
おび河	Obi.	Obe.
黒龍江	Amour.	Amoor,
めこん河	Mé.-Kong.	Camdodia.
ぶらまふーとら河	Brahmapoutre.	Brahmaputra.
きをれん山	Kioelen.	Kiolen.
あるぶす山	Alpes.	Alps.
もんぶらん峯	M. Blanc.	"
かるばしあん山	Karpathes.	Carpathian.
あべないん山	Apennins.	Apennine.
びれにー山	Pyrénées.	Pyrenees.
かんだぶりあん山	Cantares.	Cantabrian.
しーらねわだ山	Sierra Nevada.	"
らいん河	Rhin.	Rhine'
うをるが河	Volga.	"
あとらす山	Atlas.	"
うーけれうえ湖	Oukéréoué.	"
うぬくとりあ.にあんざ	Victoria Nyanza.	"
ばあま	Banama,	Banama.
ろつき山	Mt. Rocheux.	Rocky.
かすけーと山	Cascades.	Cascade.
さくらめんと河	Sacramento. R.	"
せんと.えりあす山	St. Elie.	Elias.
さんぶらんしすこ	S. Francisco.	"
大鹽湖	Gd. Lac Sale.	Gr. Salt. L.

(九)

戈壁沙漠	Gobi.(Cha-mo)	Gobi.
うるが(庫倫)	Ourga(Kouron)	Our'a
きやくた	Kiakta.	Kiachta
伊犁	Ili.	Ili.
天山南路	Thian Chan-nanlou.	
天山北路	" " pelou.	
準噶爾	Dzoungarie.	Dzungaria.
喀什噶爾	Kachgar.	Cashgar.
甘肅	Kan-sou.	Kan-su.
西藏	Tibet.	Thibet.
拉薩	Lhassa.	Lassa.
印度支那	Indo-chine.	Indo china.
東京	Tonkin.	Tonquin.
河内	Ha-noi.	"
交趾支那	Cochinchine.	Cochin china.
順化(ふにー)	Hué.	Hue.
東蒲寨	Cambodge.	Cambodia.
西貢	Saigon.	Saigon.
ふのん.ペン	Pnom-pègne.	
湄南河	Mé-nam.	Meinan.
湄谷	Bangkok.	Bangkok.
緬甸	Birmanie.	Birmah.
馬爾達般	Martaban.	Martaban.
大金砂江	Iraouady.	Irrawaddy.
らんぐーん	Rangoun.	Rangoon.
馬德拉	Mandalé.	Mandalay.
新嘉坡	Singapour.	Singapore.
錫蘭	Ceylan.	Ceylon.

(八)

あれきさんどりあ	Alexandrie.	"
びすけー灣	Gascogne.	Biscay.
まぜらん海峡	Magellan.	"
せんとへれな島	Ste. Hélène.	Helena.

(第二章 第一節)

西比利	Siberie.	Siberia.
樺太(薩哈連)	Sakhaline.	Saghalien.
浦鹽斯德	Vladiostok.	"
とぼるすく	Tobolsk.	Tobolsk.
貝加爾湖	Baikal.	Baikal.
いるこーつく	Irkoutsk.	Irkoutsk.
やこーつく	Iakoutsk.	Yakoutsk.
珠江	Si-kiang.	Hong-Kiang.
北嶺	Pé-ling.	Pe-ling.
南嶺	Nan-ling.	Nan-ling.
厦門	Emouy.	Amoy.
上海	Chang-hai.	Shanghai.
天津	Tien-Tsin.	Teentsin.
漢口	Han-keou.	Han-kow.
廣東	Canton.	Canton.
香港	Hong-kong.	Hong kong.
南京	Nan-king.	Nankiu.
滿州	Mandchourie.	Mantchooria.
興安嶺	King-Gan.	
錫赫特山脈	Sichota-Alin.	Sihoti. Alin.
松花江	Soungari.	Soungaree.
奉天府	Moukden.	Mukden.
蒙古	Mongolie.	Mongolia.

てへらん	Téhéran.	Teheran.
たうりす	Tauris.	Tabreez.
いすばはん	Ispahan.	Ispahan.
めせつせ	Méched.	Meshid.
阿富汗	Afghanistan.	"
かぶーる	Kaboul.	Kabul.
かんだはる	Kandahar.	"
へらつと	Hérat.	"
比耳路斯坦	Baloutchistan.	Beloochistan.
けらつと	Kélat.	"
かひりすたん	Kafiristan.	"
小亞細亞	Asie Mineure.	Asia Minor.
あららつと山	Ararat.	"
巴比倫	Babylon.	"
尼々微	Ninive.	"
バベル塔	Tour de Babel.	"
すみるな	Smyrne.	Smyrna.
だますかす	Damas.	Damascus.
ばれすたいん	Palestine.	"
ぜるされむ	Jérusalem.	"
死海	Mer Morte.	Dead Sea.
ちふりす	Tiflis.	"
あらる海	M. D'Aral.	"
ばるかす湖	L. Balkhach.	Balkash.
あむーだりあ	Amou Daria.	Amoo.
基華	Khiva.	"
布哈爾	Boukhara.	"

しつきむ	Sikkim.	
かるかつた	Calcutta.	Calcutta.
孟買	Bombay.	Bombay.
まごらす	Madras.	Madras.
昆侖破	Colombo.	Colombo.
尼泊爾	Nepaul.	Nepaul.
加德滿都	Katmandou.	Katmandoo.
不丹	Boutan.	Bootan.
しやんでるなごーる	Chandernagore.	Chandernagore.
やなをん	Yanaon.	Yanaon.
ぼんぢせりー	Pondichéry.	Pondicherry.
かりかる	Karikal.	Karikal.
まえ.	Mahé.	Mahe.
俄亞(臥亞)	Goa.	"
高架斯	Transcaucasie.	Georgia.
阿都曼帝國	Empire Ottoman.	
亞細亞土耳其	Turquie D'asie.	{ Asiatic Turkey. { Turkey Asia.
亞拉比亞	Arabie.	Arabia.
ねじにつと	Nedjed.	Nedsjed.
ふにじやす	Hedjaz.	Hejaz.
えめん	Yémen.	Yemen.
君士坦丁堡	Constantinople.	"
阿曼	Oman.	"
麥加	Mecque.	Mecca.
めぢな	Médine.	Medina.
ますけつと	Mascate.	Muscat.
亞丁	Aden.	"
波斯	Perse.	Persia.

せんと・りゆしあ
 とりにだつど
 ぎあな
 はるくらんど
 じゆとらんど
 ぜーらんど
 いゆーねん
 こーぺんへーげん
 あーりゆーす
 あーるぼるぐ
 をてんしー
 氷島
 れーきあうかつく
 ふわーろー島
 哥里蘭
 せんと・とーます
 さんた・くろーず
 せんと・じよん
 瑞典
 那威
 すどつくふをるむ
 くりすちあにあ
 すがげるらつく
 あんめるふねすと
 白耳義
 比律悉
 わんとうたるぶ
 しねるど河

St. Lucie.
 Trinité.
 Guyane.
 Falkland.
 Jutland.
 Seeland.
 Fionie.
 Coqenhague.
 Aarhus.
 Aalborg.
 Odeuse.
 Islande.
 Reykiavik.
 Fær-aer.
 Groenland.
 St. Thomas.
 St. Croix.
 St. Jean.
 Suède.
 Norvège.
 Stockholm.
 Christiania.
 Skager Raek.
 Hammeifest.
 Belgique.
 Bruxelles.
 Anvers.
 Escaut.

St. Lucia.
 Trinidad.
 Guiana.
 ”
 ”
 Zealand.
 Eunen.
 Cnqenhagen.
 ”
 ”
 ”
 Icelanb.
 Reikiavik.
 Faroe.
 Greenland.
 ”
 Santa Cruz.
 St. John.
 Smeden.
 Normav.
 ”
 ”
 ”
 Belgium.
 Brussels.
 Antwerp.
 Schelb.

(第二節 歐羅巴各國の概論)

大不利顛
 英倫
 蘇格蘭
 うにーるす(威爾士)
 愛蘭
 てーむす河
 うにすどみんすたー
 りばふーる
 めるせい河
 まんちろすたー
 びるみんはむ
 リーど
 せふるど
 ぐらすどー
 えぢんばらー
 だぶりん
 べるふわすと
 へるごらんど
 西班牙
 じぶらるたる
 まるた島
 亞閃森島
 まうーりちゅーず島
 さいぶらす島
 新西蘭
 加奈太
 じゃまいか

Grande-Bretagne.
 Angleterre.
 Écosse.
 Pays de Galles.
 Irlande.
 Tamse.
 Westminster.
 Liverpool.
 Mersey.
 Manchester.
 Birmingham.
 Leeds.
 Sheffield.
 Glasgow.
 Edimbourg.
 Dublin.
 Belfast.
 Helgoland.
 Espagne.
 Gibraltar.
 Malte.
 Ascension.
 Maurice.
 Chypre.
 Nouvelle Zelande.
 Canada.
 Jamaïque.

Great Britain.
 England.
 Scotland.
 Wales.
 Ireland.
 Thames.
 ”
 ”
 ”
 ”
 ”
 ”
 Edinburgh.
 ”
 ”
 Heligoland.
 Spain.
 ”
 ”
 ”
 Mauritius.
 Cyprus.
 New Zealand.
 ”
 Jamaica.

れーぶじつく	Leipzig.	Leipsic.
だんじつく	Dantzig.	Dantzie.
佛蘭西	France.	"
せいんぬ河	Seine.	"
里昂	Lyon.	Lyons.
ろーん河	Rhône.	"
馬耳塞	Marseille.	Marseilles.
ぼるどう	Bordeaux.	"
がろんぬ河	Garonne.	"
あるせりー	Algérie.	Algeria.
奥地利匈牙利	Autriche-Hongrie.	Anstria. Hungary.
ばへみあ	Bohême.	Bohemia.
維也納	Vienne.	Vienna.
だにゆーぶ河	Danube.	"
ぶたべす	Buda-pest.	"
ふらーぐ	Prague.	"
とりねすど	Trieste.	"
あどりあちつく	Adriatique.	Adriatic.
ぼすにあ	Bothnie.	Bosnia.
へるせびな	Herzégovine.	Herzegovina.
瑞西	Suisse.	Switzerland.
せねろわ湖	Geneve.	Geneva.
べるん	Berne.	"
聖彼得堡	St. Petersbourg.	St. Petersburg.
らどが湖	Ladoga.	"
ねば河	Néva.	"
くろんすたつど	Kronstad.	"
莫斯科	Moscou.	Moscow.

がんど	Gand.	Ghent.
公額國	Congo.	"
あむすてるだむ	Amsterdam.	"
ざいでるじー灣	Zuyderzée.	"
鹿特坦	Rotterdam.	"
みゆーず河	Meuse.	"
海牙	La Haye.(S'Gravenhage).Hague.	"
るきせんぼるぐ公國	Luxembourg.	Luxemburg.
池門	Timor.	"
新幾尼亞(巴布亞)	Nouvelle Guinee.	New Guinea.
ばたろあ	Batavia.	"
普魯士	Prusse.	Prussia.
伯林	Berlin.	"
巴威耳	Bavière.	Bavaria.
みゆーにつち	Munich.(munchen).	"
どれすでん	Dresde.	Dresden.
瓦敦堡	Wurtemberg.	"
すたつどがるど	Stuttgard.	"
巴丁	Bade.	Baden.
かるゝするーへ	Carlsruhe.	"
あるさす	Alsace.	Elsass.
ろるれーんぬ	Lorraine.	Lothringen.
すどらすぶーる	Strasbourg.	Strasburg.
めつつ	Metz.	"
漢堡	Hambourg.	Hamburg.
えるべ河	Elbe.	"
をーでる河	Oder.	"
ぶれすろー	Breslou.	"

ばるせろあ	Barcelone	Barcelona.
蘇祿	Soulou.	Sulu.
かろりん	Carolines.	Caroline.
ばるとりと	Porto-Rico.	Puerto-Rico.
里斯本	Lisbonne.	Lisbon.
てーがず河	Tage.	Tagus.
をばると	Oporto.	"
澳門(媽港)	Macao.	"
(第三節)		
ちゆにす	Tunis.	"
ふねす	Fez.	"
かいろ	Caire.	Cairo.
あれきさんどりあ	Alexandrie.	Alexandria.
ぼーと.さいと	Pt. Païd,	Port-Said,
ねびあ	Nubie.	Nubia.
蘇丹	Soudan.	"
かるつーむ	Khartoum.	Khartoum.
せねがんびあ	Sénégambe.	Senegambia.
ほつてんとつと	Hottentote.	"
しーられをん	Sierra-Leone.	"
りべりあ	Liberia.	"
穀物海岸	Côte grains.	Grain Coast.
象牙ク	Côt d'ivoire.	Ivory Coast.
黄金ク	Côt d'or.	Gold Coast.
あじやんちー	Achantis.	Ashanti.
だほみー	Dahomey.	"
かめるーんす	Cameroun.	Cameroons.
よるば	Yorriba.	Yoruba.

うるそー	Varsovie.	Warsow.
波蘭	Pologne.	Poland.
をでつさ	Odessa.	"
すたんぼーる	Stamboul.	"
びざんちん	Byzance.	Byzantin.
ぼすふをらす	Bosphore.	Bosphorus.
あどりあの一ふる	Andrinople.	Adrianople.
さろにつく	Saloyique.	Salonic.
あるめにあ	Arménie.	Armenia.
叙利亞	Syrie.	Syria.
とりぼり	Tripoli.	"
羅馬尼	Roumanie.	Roumania.
ぶーかれすと	Bucarest.	Bucharest.
塞爾維	Serbie.	Servia.
べるぐれーど	Belgrade.	"
黒山國	Monténégro.	Montenegro.
せつていん	Cettigne.	"
雅典	Athènes.	Athens.
ぴれー	Pirée.	Piræus.
くりんす	Corinthe.	Corinth.
たゑすびあす山	Vésuve.	Vesuvius.
ねーふるす	Naples.	"
ぼ河	Pô.	Po.
みらん(未蘭)	Milan.	"
ちべる河	Tibre.	Tiber.
ちゆーりん	Turin.	"
ばれるも	Palerne.	Palermo.
馬德里	Madrid.	"

ちやつぎ湖	Tchad.	"
くーか	Kouka.	Kuka.
ばきーるみー	Baguirmi.	Bagirmi.
あいぜる河	Niger.	"
とんぼくつう	Tomboucton	Timbuctoo.
にやんーにやん	Niam-Niams.	"
たながにーか湖	Tanganyika.	"
かぜんべ	Cazembé.	Casembe.
もるーあす	Molouas.	
まころろ	Makololos.	Makololo.
ぼろっす	Barotse.	"
またべる	Matébéle	Matabele.
べちよあな	Betchouanas.	Bechuana.
(第四節)		
合衆國	Etats-unis.	United States.
もんどりーる	Montréal.	Montreal.
けべつく	Québec.	Quebec.
をつたわ	Ottawa.	"
晩高坡	Vancouver.	"
紐育	New York.	"
ふいらでるふいあ	Philadelphie.	Philadelphia.
ばすどん	Boston.	"
あすてーく	Aztèques.	
あこるゆあんす	Acolhuans.	
らねらくるーす	Vera. Cruz.	"
ぐわーてまら	Guatemala.	"
ほんぢゆらす	Honduras.	"
さるすあーどる	Salvador.	San Salvador.

がぼん	Gabon.	Gaboon.
かびんだ	Cabinda.	Kabenda.
あんごら	Angola.	"
べんげら	Benguela.	"
うぬうぬー	Vivi.	"
ずたんれーぶーる	Stanley-pool.	"
橘河	Orange.	"
げーふたうん	Cap.	Cape Town.
江りさべす	Elizabeth.	"
なたーる	Natal.	Natal.
とらんすうわーる	Transvaal.	"
茂ざんびつく	Mozambique.	"
でらごーら	Delagora.	"
あんたあなりば	Tananarive.	Tananarivo.
たまたう	Tamatave.	"
ざんじばる	Zanguebar.	"
けにあ山	Kénia.	"
きりまんじやろー山	Kilimandjaro.	"
あびしにあ	Abyssinie.	Abyssinia.
ごんだる	Gondar.	"
そまりー	Somal.	Somali.
さはら	Sahara.	"
りびあ	Libye.	Libya.
からはりー	Kalahari.	"
はうーさ	Haoussa.	"
ぞこと	Sokoto.	"
かの	Kano.	"
ぼるぬー	Bornou.	Bornu.

からを	Callao.	"
く一すこ	Cuzco.	"
いんかす	Incas.	
ぱりうぬあ	Bolivie.	Bolivia.
ら.ばす	La Paz.	"
す一くれ一	Sucre.	"
ぼとし一	Potesi.	"
巴拉圭	Paraguay.	"
ぱらな	Parana	"
あつそんしよん	Assomption.	Asuucion.
うるぐわい	Uruguay.	"
もんてうぬでを	Montevideo.	"
らぶらた河	Rio de la Plata.	"
亞爾然丁	Argentine.	"
ぶえ一のす, あいれす	Buenos-Ayres.	"
智利	Chili.	Chile.
さんちあご	Santiago.	"
うわるぱらいぞ	Valparaiso.	"
(第六節)		
めるぼるん	Melbourne.	"
悉尼	Sydney.	"
奧克蘭土	Auckland.	"
西里百	Célebes.	Celebes.
摩鹿加	Moluques.	Molucca.
まりあな	Mariannes.	"
にゆ一かれごにあ	N ^{le} . Calédonie.	Caledonia.
ま一きさす	Marquises.	Marquesas.
そさいち一	Société.	Society.

こすたりか	Costa-rica.	"
てぐしがるば	Tégucigalpa.	"
まね一が	Managua.	"
さんじよせ	S. José.	"
べり一す	Belise.	Belize.
はうあ一な	Havane.	Havana.
巴哈麻		Bahama.
さん.ごみんご	St. Domingue.	San Domingo.
はいち	Haiti.	Haiti.
ごみにか	Domingue.	Dominica.
ぼるべ一ぞす	Barbade.	Barbadoes.
たばこ	Tabago.	Tobago.
(第五節)		
ぜをるじたうん	Georgetown.	"
かえんぬ	Cayenne.	"
ぱらまりぼ	Paramaribo.	"
うえぬすうえら	Vénézuéla.	Venezuela.
からかす	Caracas.	"
ぼひた	Bogota.	"
をりのこ河	Orénoque.	Orinoco.
あすひんうを一	Aspinwall.	"
江くわごる(赤道國)	Equateur.	Ecuador.
き一と	Quito.	"
りを.ご.じやねいろ	Rio de janeiro.	"
ぱひ一あ	Bahia.	"
べるなんぼつく	Pernambouc.	Pernambucs.
秘魯(祕露)	Pérou.	Peru.
りま	Lima.	"

にゆ一ぶりてん
さんどうつち
ほのるる
をあひゆ
さもあ
とんが

Bretagne.
Sandwich.
Honolulu.
Oahu.
Samoa.
Jnga.o

Britain.
”
”
Oahu.
Samoan.
Tongataboo.

終

明治二十七年十月十日印刷
明治廿七年十月十三日發行
明治廿八年九月一日訂正再版
明治廿八年九月四日訂正再版發行

正價金參拾錢

著作者 太田保一郎

東京市麹町區下六番町四十五番地



發行兼印刷者 八尾新助

東京市神田區錦町三丁目八番地

發賣所 八尾書店

東京市神田區表神保町一番地

八尾商店

東京市京橋區銀座四丁目一番地



版權所有

大 賣 捌 所

東京神田區	有斐閣全	積善館支店全	小山左傳次
全	明法堂松江天神町	川岡清助全	水琴堂
全	博弘堂廣島	積善館支店	煥乎堂
全	大倉書店岡山西大寺町	武内彌三郎	博向堂
全	丸善書店德島通町	阪井萬吉	田中善平
全	林平次郎高知市	澤本駒吉	木交商店
全	岡島支店神戸元町	吉岡支店全	高藤書店
全	福島雜語舖全相生橋詰	熊谷久榮堂全	佐勘書店
大阪備後町	盛文館和歌山市	平井支助陸奥青森町	鎌田政通
全	吉岡平助全	三宅小次郎秋田中通町	鈴木鐵治
全	岡島真七津地頭領町	豐任謙次郎福井佐佳枝中丁	品川太右衛門
全	柳原喜兵衛全大門町	川島九右衛門全	日新館
全	積善兵衛三河豐橋町	高須廣治全	岡崎左喜介
京都佛光寺	東枝吉兵衛遠江濱松町	谷島屋源三郎富山四十物町	中田書店
全	河原町	廣瀨市藏高岡横田町	學海堂
全	東洞院	柳正堂越後高田上吳服	高橋恒
全	寺町	丸善支店新潟古町六番丁	林富吉
名古屋玉屋町	片野東四郎常陸水戸	柳且堂越後水原丁	西村六平
全	本町	宇都宮源平全長岡丁	目黒十郎
全	宮町	全支店全	松田周平
熊本新二丁目	佐藤甚造全金澤	内田濱吉全	覺張治平
鹿兒島仲町	長崎次郎野州宇都宮	淡海堂全	魁文舍
佐賀	吉田幸兵衛近江大津	島林專二郎	各地
福岡博多	西村萬次郎全	西澤喜太郎	各書
	森岡榮	信濃長野町	

八尾書店出版及專賣書目

內閣官報局御發行

官報

報

日刊

無送料
一ヶ月前金五拾錢

右ハ東京府下ニ限リ販賣取次仕候●壹部賣ハ小口一枚金三厘ニ御座候

附錄 帝國議會事速記錄

帝國議會開會中發刊

右ハ貴族院衆議院ノ二種有之代價ハ官報全樣小口一枚金三厘ニシテ枚數ハ日々増減御座候
故一定不致候尤モ官報御購買ノ方ハ附錄トシテ配送相成候

內閣官報局御編纂

職員錄

甲二卷

定價金四拾貳錢
郵稅金拾六錢

內閣官報局御編纂

法令全書

每月一冊發刊

定價金拾錢
郵稅凡金六錢

元年分

並製金六十五錢
上製金八十五錢

三年分

並製金六十五錢
上製金八十五錢

●十五年分
●十四年分
●十三年分
●十二年分
●十一年分
●十年分
●九年分
●八年分
●七年年分
●六年年分
●五年年分

上製金一圓二十五錢
上製金一圓二十五錢
上製金一圓二十五錢
上製金一圓二十五錢
上製金一圓二十五錢
上製金一圓二十五錢
上製金一圓二十五錢
上製金一圓二十五錢
上製金一圓二十五錢
上製金一圓二十五錢
上製金一圓二十五錢

●十六年分
●十七年分
●十八年分
●十九年分
●二十年分
●二十一年分
●二十二年分
●二十三年分
●二十四年分
●二十五年分

上製金一圓二十五錢
上製金一圓二十五錢
上製金一圓二十五錢
上製金一圓二十五錢
上製金一圓二十五錢
上製金一圓二十五錢
上製金一圓二十五錢
上製金一圓二十五錢
上製金一圓二十五錢
上製金一圓二十五錢

以上自元年至廿四年定價合計

並製金三十圓十一錢
上製金三十七圓七十八錢

運送費ハ實費申受候

●法令全書索引目錄

自慶應元年全二冊
至明治十七年

正價金一圓五十錢
外ニ運賃實費申受候

●全索引目錄

每年一冊發行

一冊定價金十錢
郵稅凡金六錢

●全號外
●全號外
●全號外

民事訴訟法
商法
刑例民法總論
刑事訴訟法

定價金貳拾五厘
定價金一錢
定價金一錢
定價金一錢

右法令全書ハ維新以來發布ニ係ル勅令、閣令、省令、訓令、達、告示、同指令、法制局裁定ハ勿論陸軍省令乙號等官報ニ掲載セサル者モ亦之ヲ纂輯シ而シテ改廢加除アルモノハ上層ニ標記シテ其沿革ヲ知ルニ便ナラシメ又索引ハ數年分ヲ合セテ別冊ト爲シ之ヲ刊行シ法律規則ノ大成ヲ期セラル、モノナリ廿六年一月以降ノ分ハ一冊金十錢郵稅凡六錢ノ割ニテ前金御送付被下度候

●大日本外戰史

全一冊

正價金拾錢

●英國海戰史

全一冊

正價金六錢

●鮮彙報(明細)

全一冊

正價金八錢

●歐洲新政史(沿革明細)

全二冊

預約價金壹圓五拾八錢

●支那通覽(明細)

全一冊

正價金八錢

會計檢査院院長子爵渡邊昇閣下題辭全部長安川繁成君序
會計檢査院村松正直有福鄉明兩先生編纂

●會計法規類纂

內閣法制局御編纂

●法規提要

參謀本部御藏版

●西伯利地誌

●東亞各港誌

●日本戰史

●支那地誌

●各國兵事摘要

●佛文日本裁判所構成法

●英日文日本商法

●英日文日本

實價 金壹圓五十錢
外三遞送實費申受候

實費 金二
運送實凡金三 十 錢圓

正價 金四圓五十錢

郵稅 金四圓五十錢

正價 金八 十 錢錢

實價 金壹圓三十錢

正價 金六 十 錢錢

郵稅 金四 十 錢錢

定價 金四 十 錢錢

郵稅 金七 十 錢錢

定價 金四 十 錢錢

郵稅 金四 十 錢錢

定價 金六 十 錢錢

郵稅 金四 十 錢錢

●英日 本民法

●佛文日本刑事訴訟法

●大審院判決錄

●帝國憲法要領

●日本憲法正解

●民法正義

●商法正義

●訂正民事訴訟法正義

●改訂商事會社法正義

附商業登記簿商業帳簿

全一冊

定價 金三十三 錢錢

全一冊

定價 金五 十 錢錢

全一冊

正價 金六 拾 錢錢

全一冊

正價 金六 拾 錢錢

全一冊

郵稅 金六 拾 錢錢

全一冊

郵稅 金六 拾 錢錢

全一冊

正價 金八 十 錢錢

全一冊

郵稅 金八 十 錢錢

全一冊

特價 金十二圓五十錢

全一冊

郵稅 金十二圓三十錢

全一冊

特價 金五圓七十錢

全一冊

郵稅 金六圓七十錢

全一冊

特價 金三圓六十錢

全一冊

郵稅 金四圓六十錢

全一冊

特價 金一圓五十錢

●改手形法正義

書皮全一冊
紙數凡三百二十頁

特價 金六十八錢
郵稅 金八錢

●改破產法正義

書皮全一冊
紙數三百九十頁

特價 金六十四錢
郵稅 金八錢

●刑法正義

全二冊

特價 金三十六錢
郵稅 金三錢

佛國法律博士ボアソナド先生訓定●本野一郎先生●森順正先生
日本佛國法學博士富井政章先生校閱●寺尾亨先生●城敷馬先生合著

●日本民法正義解

全十五冊
內十冊出來

正價第一冊金一圓三十錢●第二冊
金一圓●第三冊以下一冊各七十錢

●日本商法正義解

全二十冊

內六冊出來
一冊正價 金三十錢
正價 金一圓

前大審院判事日本佛國法律學士岸本辰雄先生著

●商事會社法要義

全一冊

正價 金五十二錢
郵稅 金六錢

●手形法要義

全一冊

正價 金七拾錢
郵稅 金六錢

●商法商事會社法正義

全一冊

特價 金七十二錢
郵稅 金八錢

●商法手形法正義

全一冊

特價 金四拾錢
郵稅 金六錢

●商法破產法正義

全一冊

特價 金三十二錢
郵稅 金六錢

●商業登記簿正解

全一冊

特價 金四十五錢
郵稅 金四錢

法學士林金次郎先生著

●改會社法正解

全一冊

特價 金四拾四錢
郵稅 金四錢

法學士水野鍊太郎先生著

●破產法綱要

全一冊

特價 金五拾錢

日本佛國法學博士梅謙次郎君校閱法學士高根義人先生著

●手形法綱要

全一冊

特價 金六十五錢
郵稅 金六錢

控訴院判事深野達先生著

●民事訴訟法講義

增訂第三版
全壹冊

特價 金壹圓二拾錢
郵稅 金拾四錢

大審院判事高木豐三先生著

●民事訴訟法實習

全一冊

特價 金壹圓貳拾錢
郵稅 金拾五錢

●日本民法講義

全二冊

特價 金貳拾四錢
郵稅 金三錢

特別認可明治法律學校參考用書

●日本刑法博議

法學士江木衷先生著

全第三册(近刊)

特價 金壹拾 錢圓

●現行刑法原論

法學博士井上正一先生著

全三册

特價 金壹圓七拾五錢

●訂日本刑法講義

前大審院判事法學士磯部四郎先生著

全壹册

特價 金壹圓

●刑訴法講義

法學博士井上正一先生著

全二册

特價 金壹圓六拾錢

●訂刑事訴訟法義解

法學博士寺尾亨先生著

全壹册

特價 金壹圓八拾五錢

●刑事訴訟法講義

東京七大法律學校及判檢事編譯士等

全壹册

特價 金九拾三錢

●試驗問題全集

附現行試驗規則

全壹册

特價 金六拾五錢

●日本民法要義

法學士長島鷲太郎先生著

全六册

郵稅 金四拾八錢

●強制執行法論

法學士長島鷲太郎先生著

全二册

特價 金壹圓拾錢

●正商法

法學士長島鷲太郎先生著

全二册

正價 金拾錢

●文集會政社出版版權法

法學士長島鷲太郎先生著

紙質上等美本

正價 金五錢

●正府縣制郡制

文正

紙質上等美本

正價 金五錢

●正獨逸刑法

文正

菊判大本全一册

正價 金二十五錢

●正獨逸治罪法

文正

菊判大本全一册

正價 金五錢

●正獨逸商法

文正

菊判大本全一册

正價 金十錢

●正獨逸裁判所構成法

文正

菊判大本全一册

正價 金壹圓

●正獨逸訴訟法

文正

菊判大本全一册

正價 金壹圓

●正獨逸訴訟法

文正

菊判大本全一册

特價 金八錢

●正獨逸訴訟法

文正

菊判大本全一册

特價 金十錢

●正獨逸訴訟法

文正

菊判大本全一册

特價 金十錢

●正獨逸訴訟法

文正

菊判大本全一册

特價 金十錢

●正獨逸訴訟法

文正

菊判大本全一册

特價 金十錢

●正獨逸訴訟法

文正

菊判大本全一册

特價 金十錢

●正獨逸訴訟法

文正

菊判大本全一册

特價 金十錢

●正獨逸訴訟法

文正

菊判大本全一册

特價 金十錢

●正獨逸訴訟法

文正

菊判大本全一册

特價 金十錢

●正獨逸訴訟法

文正

菊判大本全一册

特價 金十錢

●正獨逸訴訟法

文正

菊判大本全一册

特價 金十錢

●正獨逸訴訟法

文正

菊判大本全一册

特價 金十錢

●正獨逸訴訟法

文正

菊判大本全一册

特價 金十錢

●正獨逸訴訟法

文正

菊判大本全一册

特價 金十錢

●正獨逸訴訟法

文正

菊判大本全一册

特價 金十錢

大藏省主簿官米國法律學士目賀田種太郎先生校閱
小野崎五助・荻光萬平兩先生共著

●國稅滯納處分法解釋

行政裁判所評定官法學士榎山資之先生訂正
會計檢察院檢查官神三輪一夫先生著

●日本行政裁判法講義

獨逸警視總監伯爵ヒュー・デグレイ氏原著
內閣法制局參事官兼書記官中根重一先生譯述

●獨逸政典

一名獨逸政務調查書

內閣總理大臣陸軍大將伯爵山縣有朋公願辭
內務大臣品川子爵序●全權公使野村子爵序
農科大學教師獨逸政治大博士ベ、マイエツト氏著

●農業保險論

一名日本農民位置改良策

內務省法律顧問自治制編纂委員モツセ氏譯述

●自治制講義

帝國大學教師ドクトル、ラートゲン氏

●地方財政學

品川內務大臣序文●獨逸大博士ウヰルヘルム、ロツシエル氏著

●農業經濟論

郵稅價 金二 十五 錢

郵稅價 金四 拾 錢

特稅價 金一 圓 八 十 錢

郵稅價 金一 圓 二 十 錢

郵稅價 金六 十 錢

郵稅價 金五 十 錢

運賃凡 金壹 圓 十 錢

獨逸協會學校御藏版

●地方自治論集

帝國文科大學ドクトル、ラートゲン氏譯述

●行政學

帝國學大教師ドクトル、ラートゲン先生
獨逸協會教師ドクトル、ミハエリス先生講述

●工商政策論

米國工學博士日本工學士南部常次郎先生著

●衛生工事新論

法制局參事官兼鐵道廳參事官中根重一先生著

●鐵道問題

山谷德次郎先生編纂

●醫事衛生制度全書

醫商務會參事官法學士島田剛太郎先生述

●狩獵規則詳解

●日本藥局方

郵稅價 金二 十 錢

郵稅價 金四 十 錢

郵稅價 金一 圓 二 十 五 錢

郵稅價 金二 十 錢

郵稅價 金七 十 錢

實稅價 金三 十 五 錢

郵稅價 金七 十 錢

郵稅價 金七 十 錢

郵稅價 金六 十 錢

布哇國政府日本移民局官撰

●布哇國渡航者必携

陸軍經理學校試驗用書●勝村榮之助先生著

●用簿記學原論

●用簿記學原論例式

文部省御藏版

●商業沿革史

文部省御藏版

●商業博物誌

文部省御藏版

●商業工藝史

●清國通商總覽

東邦協會藏版●故菅沼員風先生著

●大日本商業史

大藏大臣渡邊國武君題辭

監查局長添田壽一君序

川澄惠之先生編輯

正價 金三 十 錢

實價 金六 十 錢

郵稅 金四 十 錢

特價 金八 十五 錢

郵稅 金八 十五 錢

特價 金八 十五 錢

郵稅 金八 十五 錢

正價 金二 十 錢

郵稅 金二 十 錢

鶴岡義五郎先生著

●官民必携

瀧川資則先生編

●金玉評註先哲手簡

故白河樂翁公遺著

●退閑雜記

樞密顧問青木子爵序●外務翻譯官關澄藏先生譯

●隨感時事漫評

文學博士重野安禪先生序●吉田升太郎先生編

●忠勇龜鑑

有栖川宮殿下小松宮殿下故山田伯顯辭●村田峯次郎先生著

●大村益次郎先生傳

關藤太郎先生著

●千島探險誌

文部大臣井上毅公著

●北海道意見

故左兵衛權少將松平定信朝臣遺著

●樂翁公遺書

全一册

全一册

全一册

第二册版

第二册版

第二册版

全三册

全一册

全一册

全壹册

全一册

全壹册

全壹册

全壹册

第二版册

全壹册

全壹册

全三册

實價 金四 拾 錢

郵稅 金六 拾 錢

實價 金四 拾 錢

郵稅 金四 拾 錢

正價 金四 拾 五 錢

郵稅 金四 拾 五 錢

正價 金四 拾 五 錢

郵稅 金四 拾 錢

實價各金壹圓五拾錢
郵稅各金三拾六錢

麻績斐先生著

中興美談

麻績斐先生著

東北偉人

子爵山利公正君演述

近世實業談

●國

華插畫

●國

華插畫

- 久閉守景筆梅鶴高士圖
- 一平治物語繪卷
- 馬羽僧正筆信貴山緣起圖
- 圓山應翠花并草圖
- 全
- 屋宗遠筆菊圖
- 前九年合戰繪卷
- 春日隆能筆源氏繪卷
- 鳥羽僧正筆獸圖
- 微宗皇帝筆鳩圖
- 吳道子筆釋迦圖

金二拾五錢
 金六拾錢
 金三拾錢
 金二拾五錢
 金二十五錢
 金二十五錢
 金三拾錢
 金三拾錢
 金四拾錢
 金二十五錢
 金三十錢

- 狩野芳崖筆牧童圖
- 錢舜舉筆琴瑟圖
- 勝川春勝筆竹林七美人圖
- 懷月堂筆美人圖
- 李安忠筆鷹圖
- 破笠翁筆御前卷
- 喜多川歌麿筆美人圖
- 勝川春章筆美人圖
- 抱一筆花并圖
- 同蜘蛛草紙繪卷
- 土蜘蛛草紙繪卷

金三拾錢
 金三拾錢
 金三拾錢
 金四拾錢
 金三拾五錢
 金二拾五錢
 金三拾錢
 金三拾錢
 金三拾錢
 金三拾錢
 金三拾錢
 金二拾五錢

每月壹册發行 壹册

郵正稅金壹拾錢圓

全壹册 郵定價金八拾錢

全壹册 郵定價金二拾五錢

全壹册 郵定價金四拾錢

- 狩野雅樂介三聖吸醉圖
- 長澤廣雪筆蓮花種重圖
- 因陀羅千筆拾得圖
- 英一蠟筆山水圖
- 後三年合戰繪卷
- 夏蛙筆山水圖
- 殿島經卷繪卷
- 天平畫厨子屏帝釋天圖
- 李迪筆木芙蓉圖
- 狩子成筆松下布袋圖
- 宮川長春筆美人納涼圖
- 狩野常信筆荷花鳳凰圖
- 天狗草紙繪卷
- 宮川長春筆美人圖
- 岩佐又兵衛筆美人圖
- 同
- 木阿彌光甫筆紫藤丹楓圖
- 菱川派美人圖
- 馬遠筆寒江獨釣圖
- 雪村筆花鳥圖
- 狩野正信三聖圖
- 正歲筆舞妓圖
- 春日光長筆土佐大納言繪卷
- 尾形光琳花并圖
- 松花堂花鳥圖
- 寫眞版之部
- 曾我二直慶筆鷹圖
- 土佐光信筆福富州紙
- 吳春筆孔雀圖
- 門無關筆仙人道伯圖
- 運慶作文珠菩薩彫像

金三十錢
 金三十五錢
 金二十錢
 金三十錢
 金三十錢
 金二十五錢
 金四十錢
 金三十錢
 金二十五錢
 金二十五錢
 金三十五錢
 金三十五錢
 金三十五錢
 金三十錢
 金三十五錢
 金三十錢
 金三十五錢
 金三十五錢
 金三十五錢
 金三十五錢
 金三十五錢
 金三十五錢
 金三十五錢
 金三十五錢
 金三十五錢

- 雪村筆花鳥圖
- 炎麗王夜叉金剛彫像
- 雪舟筆山水圖
- 十一面觀自在尊彫像
- 海北友雪筆山水圖
- 伊藤若冲筆鯉魚圖
- 周文筆寒山拾得圖
- 藤原信實筆北野緣起繪卷
- 森恒仙筆猿圖
- 春日隆能筆源氏物語繪卷
- 一之筆觀音圖
- 狩野松榮筆上下龍圖
- 長澤廣雪筆黃伯虎賣雷符圖
- 啓書記筆山水圖
- 乾漆製伎藝天女彫像
- 圓山應舉筆雞圖
- 橋本雅邦筆寒山拾得圖
- 啓書記筆竹林七賢八圖
- 初音之聲給
- 運慶作維摩居士彫像
- 無著菩薩彫像
- 奈良興福寺金堂內佛像
- 宮川長春筆美人圖
- 狩野元信三笑圖
- 顏輝鐵拐仙人圖
- 元信猿圖
- 探幽山水圖
- 時繪初音集
- 金屬彫刻集

金二十五錢
 金二十五錢
 金二十五錢
 金二十五錢
 金二十五錢
 金二十五錢
 金二十五錢
 金二十五錢
 金二十五錢
 金二十五錢
 金二十五錢
 金二十五錢
 金二十五錢
 金二十五錢
 金二十五錢
 金二十五錢
 金二十五錢
 金二十五錢
 金二十五錢
 金二十五錢
 金二十五錢
 金二十五錢
 金二十五錢

奇景妙趣拘スヘク百花爛熳芳香韻郁クリ美人ハ嬌笑シ禽鳥ハ劉曉ノ聲ヲ發セントス神影高逸ニシテ佛像典雅湯仰ノ念自
 ラ浮ブ或雅致ノ賞スヘキアリ或ハ古色ノ飄然タルアリ而モ之ノ一面ノ紙上之ヲ掛軸トナスヘク之ヲ屏風トナスヘク之ヲ額
 面ニ之ヲ掛軸トナスヘシ一見心神怡快用覽胸宇清洒タリ這般ノ佳物之ヲ國華ノ挿畫トナス抑モ國華ハ本邦美術ノ精華神
 髓ヲ悠遠ニ傳ヘ聲譽ヲ全世界ニ發輝スルモ
 ノニシテ毎號宮内省ヘ御買上トナリ
畏キ御邊ノ御劉覽 チ泰フスル光榮
閣龍世界大 アルモノニシテ
 博覽會ニ出日口セリ實ニ貴顯紳士必須ノ珍物
 博覽會ニ出日口セリ實ニ貴顯紳士必須ノ珍物

文部省檢定 濟
 文學博士重野安釋先生編輯

●高等小學修身
 ●尋常小學修身

文部省檢定 濟
 文學博士重野安釋先生校閱
 八尾編 輯所編輯

●高等小學修身
 ●尋常小學修身

本書は、教育に關する、勸語の御主意に基き、
 小學校第一條に掲ぐる、
 道徳教育及國民教育に、
 必須なる徳性
 の涵養するを以て、
 主意とす●本書は、
 每册、
 勸語の御主意を奉体し、
 小學生徒の年齢に應じ、
 其の程度を酌

生徒用

全四册	正價 金四十四
金四册	郵税 金十二
全四册	正價 金二十六
金四册	郵税 金八

教師用

全四册	正價 金八
金四册	郵税 金十
全四册	正價 金五
金四册	郵税 金拾

量し、諸般の徳性を實踐躬行せしむるを以て、
 主意とす●本書は、
 一事項を教授する方法を、
 主とし、
 事實より入りて、
 俚諺嘉
 言を收め、
 專、
 歸納法に資る●
 假名文字は、
 片假名より平假名に及び、
 平假名は、
 變体を用ひず、
 漢字は、
 字畫の少き
 ものより、
 漸次多きものよ及び、
 言語は、
 勉めて、
 奥近にして、
 解し易きを用ふ●
 本書の挿畫は、
 故實を正し、
 最も品
 格善く最も趣味に富むものを擇み、
 生徒をして、
 徳行上の觀念を惹き起さしめんことを勉めたり●
 本書の教授法等に就
 きては教師用に於て、
 之を詳悉し、
 以て教授の任に當る諸氏の參照に供す。

學習院教授太田保一耶先生著

●中等新地理

全一册 正價 金七 十 錢

岡村増太郎先生編輯

●高等小學新歴史

全四册 正價 金五十五 錢

●高等小學新地理

全四册 正價 金五十五 錢

佐野喜代吉先生編輯

●高等新理科

全四册 正價 金五十五 錢

●小學新祭日唱歌附略譜

全一册 正價 金三 錢 五

●小學校用祝祭日唱歌附略譜及歌詞善解

全一册 正價 金二 錢 錢

末松文學博士序 鹽川太一郎先生著

●朝鮮通商事情

勝浦輔雄先生校閱 兒島獻吉郎先生著

●東洋史綱

●米國大金滿家之傳

日本新聞社出版日本叢書

●近時政論考

●行政時言

●海國政談

●豫算辨妄

●豫算論

●瀨祭書屋俳話

●貧天地 饑寒窟探檢記

●原政及國際論

●依綠軒漫錄

全一册

全二册

全一册(近刊)

全一册

全一册

全一册

全一册

全一册

全一册

全一册

全一册

正價 金四 十 錢

正價 金五 十 錢

郵務共 正價 金三 十 錢

全 正價 金十二 錢

全 正價 金十 錢

全 正價 金六 錢

全 正價 金六 錢

全 正價 金八 錢

全 正價 金十五 錢

全 正價 金二十 錢

全 正價 金二十 錢

戸田益太郎

宗 2冊 77004

庫
5
33

広島大学図書

2000302833

