

30514

教科書文庫

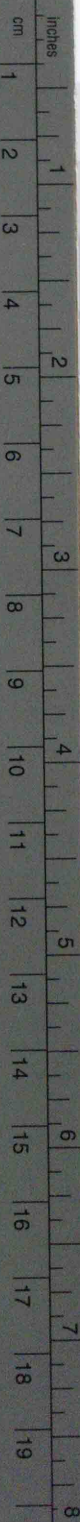
3
290
41-1886
20003 02838

Kodak Gray Scale



© Kodak, 2007 TM: Kodak

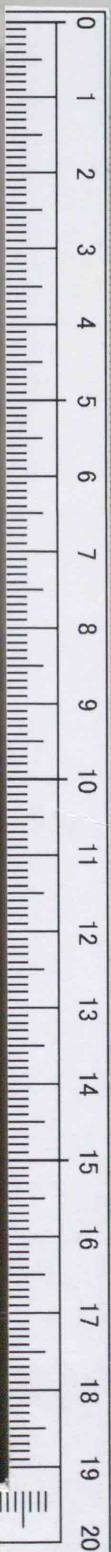
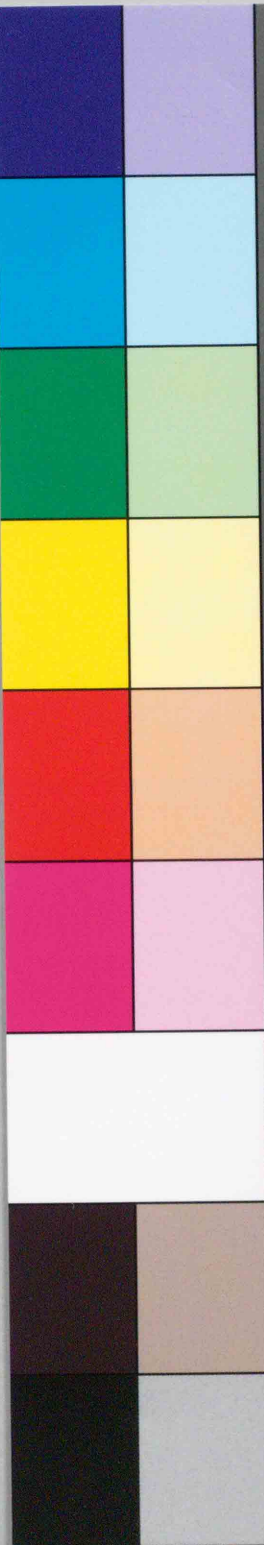
A 1 2 3 4 5 6 M 8 9 10 11 12 13 14 15 B 17 18 19



Kodak Color Control Patches

© Kodak, 2007 TM: Kodak

Blue Cyan Green Yellow Red Magenta White 3/Color Black



3759
0t19
資料室



中央図書館

375.9
Oct 19

廣島
大學
圖書
印



廣島大學
圖書印

改正日本地誌要略卷之六

東京 大槻修二著

大南海道

南海道ハ、紀伊淡路阿波讃岐伊豫土佐ノ六國ニシテ、畿内ノ南ヨリ、淡路嶋四國嶋ニ連リテ、瀬戸内海ノ南ヲ限リ、而テ正南ハ、共ニ太平洋ニ受ク、○紀伊ハ大和ヲ包ミテ、東隅ハ伊勢ニ接ス、蓋其兩國ノ間ヨリ亘リ來ル山脈ハ、此國ニ至リテ絶エ、潮御崎ハ最端ノ岬角ニシテ、土佐ノ室戸足摺兩岬ト共ニ大洋中ニ突出シテ、三岬相並ブ、阿波讃岐伊豫土佐ノ四國ハ、相接シテ一大嶋ヲナセバ、四國嶋ト呼ブ、其舊稱ヲ伊與嶋トス、嶋中山脈ハ、東ヨリ西南ニ亘リテ、地

改正日本地誌要略

卷之六 南海道

一

勢ヲ南北二分テリ、阿波土佐ハ南洋ニ臨ミ、讃岐及伊豫ノ北半國ハ、内海ヲ隔テ、山陽道ト相對ス、而テ其南半國ハ、西ニ向ヒテ、九州嶋ト相望メリ、此大嶋ハ、即蝙蝠ノ兩翼ヲ張ル者ニシテ、室戸足摺ノ兩岬ヲ其翼ノ下端トシ、三崎宮崎相並ビテ、兩肩ヲ聳カス、佐多御崎長ク出テ、左翼ノ尖ヲ伸シ、其右翼ニ當ル者ヲ、淡路嶋トナス、淡路ハ紀伊阿波ノ際ニ横ル嶋國ニシテ、其北端ハ明石海峡ヲ夾メリ、

紀伊七郡

大塔峯ハ、國中ノ高山ナリ、雙峯並ビ立チテ、一森ニ森ト呼ブ、北ニ法師峯アリ、南ニ入道峯アリ、西ニ三森半作峯アリ、大小十七ノ屬峯、相重リテ、數十里ニ亘リ、正北ハ吉野ノ重

山ト相接シテ、其通路ハ僅ニ果無越アルノミ、東隅ハ伊勢ノ界ニ大臺原アリ、其南ニ亘ルハ鬼山モ亦頗峻險ナリ、此群山ノ地ハ、上世ヨリ熊野ト稱スル所ニテ、大化建郡ノ時ニ牟婁郡ト名ケシト云フ、其郡ノ大ナルコトハ、一國ノ七分ヲ占メテ、海岸ハ伊勢ノ界ヨリ田邊港ニ至ル七十六里、口熊野與熊野等ノ區別アリ、○熊野本宮ハ、熊野川ノ上流ニアリテ、新宮ハ其海口ニアリ、又那智山神社ヲ合セテ、熊野三社ト稱セリ、那智山ハ雲取山妙法山ト連リテ、大塔峯ノ東南ニ屬シ、那智瀧ハ直下八十四丈、海上ヨリコレヲ望ムベシ、故ニ日本第一ノ稱アリ、下流ハ那智川ト呼ビ、一里ニテ濱宮ニ注グ、雲取山ハ大小兩嶺アリテ、本宮新宮ノ通

路ニ當リ其間ハ九里ハ險坂ナリ本宮ノ傍ニ湯峯ノ温泉アリ、
潮御崎ハ海中ニ出ヅル丁ニ里潮流常ニ急駿ナレバ此名
アハ燈臺ヲ岬端ニ建テ海路ノ方位ヲ示セリ其東角ヲ
出雲崎ト呼ビテ岬東ニ大嶋アリ西北ハ一灣ヲ南洋第一
良港トス大嶋ヨリ東ハ伊勢ニ亘リテ熊野浦ト總稱ス
新宮港其中央ニ當リテ以西ハ濱宮古座ノ諸浦相列リ以
東ハ海岸ノ下大率平沙ニシテ木本港ニ亘ル是ヲ七里御
濱ト呼ビテ楢崎ハ其東ニ出テ、ニ木嶋三木里ノ兩港ヲ
抱ク蓋ハ鬼山ノ脈海岸ニ至リテ此岬角ヲナス岬ヨリ東
ハ尾鷲長嶋ノ諸濱相連リテ直ニ南志摩ニ連リ伊勢ノ界

ヲ荷坂岬トス、
田邊港ハ鉛山崎ト相抱キタル海灣ナリ鉛山ハ又湯崎ト
呼ビテ岬端ニ温泉湧キ出ヅ牟婁温泉ト稱シテ齊明持統
兩女帝ノ入浴セラレシ事アリ田邊ハ熊野ノ岐路ニ當リ
汐見岬ヨリ山路十五里ニシテ本宮ニ至ル者ヲ中邊地ト
云フ又海濱ナル富田日置及古座ノ諸村ヲ過ギテ新宮ニ
至ル二十五里是ヲ大邊地ト云フ、
富田日置古座ノ三川ハ皆熊野ノ深谷中ニ發源シテ南流
各二十餘里其ニ南洋ニ入ル熊野川ハ吉野山中ヨリ來ル
大峯川ト本宮ノ下ヲ環レル音無川ト相合ヒテ又大臺原
ニ出ヅル北山川ニ會シ南ニ下ルヲ十二里本宮新宮ノ間

八九里ノ舟行ヲ通シテ、其兩岸ハ、總テ奇絶ノ景勝ナリト云フ、川ノ本宮、下ノ郡、ハ音無川ノ合、ヲ入ル、大和ノ界ヨリ出デ、西ニ流ル、一五十五里、在田川モ亦西流二十八里、其源ヲ高野山ノ大瀧トス、各其郡中ノ諸川ヲ集メテ、共ニ海ニ入ル、其海岸ニ比井岬アリ、兩郡ノ中間ヨリ、西ニ出ヅル、一里、遙ニ阿波ノ蒲生田崎ト相對シテ、以北ハ一ノ内海ヲナシ、苦嶋ニ至ル十里、古ヨリ紀ノ海ノ稱アリ、其海岸ハ、白崎、荒崎、城崎等、並ビ出デ、岸上ニハ、藤代、峠、蕪坂、糸鹿、峠等アリ、湯淺、黒江ノ諸邑、及和歌浦、加太港等、其間ニ臨ミテ、浦初嶋、海瀨嶋、苦嶋等、其海上ニ並ベドモ、共ニ居民ナシ、○日高在田兩郡以北ハ、六郡ヲ合

セテ、牟婁郡ノ半ニ及バズ、東境ハ、鉾尖、和田、殿原ノ諸山、相並ビテ、吉野、熊野ノ重山ニ連リ、其北隅ヲ、高野山トナス、山上ニ金剛峯寺アリ、○葛城山ハ、大和ニ跨リテ、其北面ハ、即金剛山ナリ、東北隅ニ立チテ、南ハ紀川ヲ隔テ、高野山ト相對ス、而テ連峯相並ビテ、西ニ赴キ、河内、和泉ノ界ニ亘ル者ハ、紀伊、見峠、根來山、雄山、雲仙峯等、大小高低、相列ル、一二十里、總テ葛城山ト呼ビ、城崎ニ至リテ盡クレドモ、尚苦嶋トナリテ、其山脈ヲ淡路嶋ニ連ヌ、苦嶋ハ、友嶋ト呼ビテ、地嶋、沖嶋、兩嶋相並ブ、其ニ危岩、洞門等、奇勝アリ、此兩嶋ノ際ハ、共ニ海峡ヲナシテ、中央ヲ中ノ戸ト呼ブ、東口ハ加太戸ト云ヒ、西口ハ由良戸ト云フ、西口ハ、峽間二十四町、大

船巨艦ノ出入スル處ナレバ、燈臺ノ建置アリテ、峽口ノ目標トナセリ、
紀川ハ吉野川ノ下流ニシテ、國境ノ河中ニ小嶼アリ、其北岸ハ即背山ナリ、川流ハ丹生川、静川、野上川、根來川等ヲ合セテ、西流十三里、和歌山ノ北ヲ過ギテ、海ニ入ル。○和歌浦ハ、其河口ノ南一里餘ニシテ、古ヨリ有名ノ處ナリ、海灣深ク入りテ、名草山、其東ヲ限リ、灣中ハ妹背山、玉津嶋等ノ勝アリ、
和歌山區ハ、人口六萬アリテ、雄山峠ヲ歷テ、大坂ト相距ル十七里、其間車馬ヲ通ズベシ、區東ナル日前宮、國懸宮ハ、熱田神宮出雲大社ニ次グ古社ニシテ、其二官幣大社ナリ、佛

寺ハ紀三井寺、粉川寺、根來寺等ノ大伽藍アレドモ、金剛峯寺ハ盛ナルニ若カズト云フ、
淡路二郡

嶋形狹長ニシテ、東西十三里、南北六里、其周回ハ三十八里ニ及ブ。○先山ハ中央ニ峙チテ、一嶋ノ主山ナリ、佐野高山ハ、東海岸ニ亘リテ、其端ヲ岩屋浦トス、松尾崎出デ、明石瀬戸ヲ夾ム、踰鶴羽山ハ、南端ニ在リテ、檜原山下相並ブ、其東端ヲ生石崎ト云フ、即苦嶋ト由良戸ヲ夾ム者ナリ、由良港ハ、成山嶋、其前面ニ横リテ、舟泊ヲナス、洲本ハ港北ニ里ニシテ、一都會ノ地ナリ、其二和泉灘ニ向ヒテ、大坂神戸へ海程十餘里ナリ。○郡家湊浦ハ、播磨灘ニ臨ミテ、遙ニ小豆

嶋ト相對セリ、其海岸ハ十六里、南隅ニ門崎アリテ、鳴門ノ
 海峡ヲ扼セリ、峽外ハ福良港ハ頗碇泊ノ利アリテ、阿波ノ
 撫養港ト直徑三里ヲ隔ツ、○此嶋ノ南岸ハ紀ノ海ノ北ヲ
 限ル者ニシテ、沼嶋其海上ニ立ツ、抑此國ハ瀬戸内海中ノ
 一嶋ナレドモ畿内及中國四國ニ相接近スルヲ以テ、田畝
 開ケテ且魚鹽ノ利ニ富メリ、故ニ人口モ他ノ嶋國ヨリ頗
 多シ、沼嶋ハ僅ニ周回二里ノ孤嶋ナレドモ尚四千餘ノ人
 口アリト云フ、テ東西十三里、南北六里、其間回ハ二十八里
 阿波十郡
 一國ヲ分チテ、南方北方ト云フ、其南方ハ那賀海部ノ二郡
 ノ地ナリ、○那賀川ハ土佐ノ界ニ出テ、東ニ流ル、下ニ

十八里、富岡町ヲ過ギテ海ニ入ル、其河口ノ沿海ハ津峯白
 峯ノ兩山共ニ岸上ニ立チテ、和田崎龍王崎及橘浦椿泊等
 相列リ、蒲生田崎其東南ニ出テ、紀伊ト相對ス、岬前ニ伊
 嶋アリ、橘浦ハ富岡ト相接シテ、海岸ハ答嶋柏浦ト相連リ、
 古勝嶋高嶋長嶋等相圍ミテ、灣内水頗深シ、海部郡ハ全ク
 南洋ヲ受ケテ、西ハ土佐ニ連リ、海濱ハ高低相亘リテ、八濱
 八坂アリト云フ、日和佐鞆浦那佐湊等相連リテ、日和佐川
 海部川等注ギ入り、海上ニハ出羽嶋柳嶋津嶋等相並ビテ、
 大嶋ニ小港アリ、実喰浦ハ西隅ノ港泊ニシテ、乳崎其東ニ
 出テ、竹嶋ト港口ヲ夾ム、鈴峯其正北ニ聳エテ、高ク國境
 ヲ限レリ、

吉野川ハ、四國第一ノ大河ニシテ、其長流四十里、故ニ阪東太郎ニ比シテ、四國次郎ノ稱アリ、其源ヲ土佐ニ發シテ、國境ナル深山ノ際ヲ穿テ下リ、又伊豫川松尾川ヲ合セテ、東流二十六里、大率行舟ヲ通ズベシ、板野三好及名東名西等ハ七郡皆其河岸ニ沿フ、是ヲ北方ト呼ベリ、下流ハ廣戸令切撫養別宮ノ四派ニ分レテ、廣戸川ヲ本流トス、其幅二百四十間、○別宮川ヨリ南ノ海濱ハ、千代松原横津松原等相連リテ、齋田浦小松嶋等相臨ム、勝浦川モ東流十五里ニシテ、小松嶋ニ注ギ、其海上ニ兜嶋アリ、壽永中源義經ノ平氏ヲ屋嶋ニ襲ハントスルヤ、風雨ニ乘ジテ、舟ヲ攝津ニ發シ、苦嶋海峽ヲ越エテ、直ニ此地ニ來リ、勝浦ノ名ヲ聞キテ、豫

々其大勝ヲ祝セシト云フ、
 國境ヲ連山ハ、西境最深シ、劍山ニ大小兩峯アリテ、土佐ニ接シ、其山際ニ祖谷ト呼ベル別郷アリ、松尾川ノ上流ニ沿ヒテ、僅ニ高橋藤橋等ノ險路ヲ通ジ、居民二十戸、其ニ平氏ノ遺裔ト稱セリ、山脈ハ國ノ中央ニ連リテ、東ニ赴キ、烏帽子山、高越山、燒山、寺山等相並ブ、即地勢ヲ南北ニ兩分スル者ナリ、眉山ハ德嶋ノ南ニ立チテ、佐古勢見ノ兩山、其左右ニ屬シ、後山ハ東南ニ環リテ、其盡クル處ヲ日峯トス、○東境ハ讚岐ノ界ニ大瀧山大坂峠等アリ、
 鳴門ハ有名ノ海峽ニシテ、國ノ東北端ニアリ、大毛山嶋田山、高嶋ハ三嶋相接シテ、其端ニ並ブ、大毛山ノ孫崎出テ、

淡路嶋ト相對ス其間僅ニ十五町即大鳴門ナリ其西ニ小
鳴門アリ瀨戸内海ノ南門ニシテ海水ノ外洋ニ出入スル
者相逼リテ奔激洄旋シ且鳴號スルノ轟雷ノ如クナレバ
鳴門ノ稱アリ故ニ舟行ハ潮汐ノ順逆ヲ察セザレバ容易
ク此海峽ヲ航過スルコト能ハズト云フ其海底ハ巨礁相亘
リテ其脈ヲ兩岸ニ列ネ退潮ノ時ハ處々巨礁尖ク現セリ
德嶋ハ廣戸別宮兩河口ノ間ニシテ人口五萬アリ大坂ハ
三十四里其東北五里ヲ撫養港トス岡崎ト大毛山トハ際
ニアリテ鳴門峽外ノ良港トス讚岐縣讚岐縣西對景新之險山ニ大少兩峯ト云々
一國ハ海岸悉瀨戸内海ニ臨ミテ播磨備前ト相對ス其海

濱ハ山峙チテ岬灣頗多シ阿波ノ境ヨリ伊豫ノ界ニ至ル
環曲シテ五十餘里ニ及ベリ○大串小串ノ兩岬並ビ出テ
播磨灘ニ向ヒ小豆嶋其海上ニ立ツ岬ヨリ東ハ南ニ折
レテ遙ニ淡路嶋ニ對シ津田松原安戸池等共ニ海濱ニ列
リテ佛生山六妻山其西南ニ峙チタリ○此國ハ四國中ノ小國ニシテ南北ノ幅甚狹シ故ニ川流數
條共ニ阿波ノ界ヨリ出テ北ニ流ル者ハ鴨部川香東
川綾川土器川染川井關川等アレドモ其水流ハ皆七八里
ニ過ギズ且舟運ノ利モ亦少シ八栗山ハ正北ノ海
登尾山大川山中蓮寺山等ハ阿波ノ界ニ亘リテ其西隅ハ
雲邊寺山高ク立チテ又伊豫ニ跨ル○八栗山ハ正北ノ海

岸ニ聳エテ、五峯並立セシカバ、五劍山ノ名アリ、然レ今其
一峯ヲ欠ケリ、山端ヲ竹井崎ト云フ、東ハ小串崎ト相抱キ
テ、其灣内ヲ志度浦トス、屋嶋山ハ、八栗ノ西ニ並ビテ、岬端
ニ大嶋高嶋及鎧嶋等アリ、屋嶋ハ源平ノ古戰場ニシテ、安
徳帝ノ内裏跡等、今尚存セリ、○白峯モ亦海岸ニ接シテ、山
上ニ崇徳帝ノ陵アリ、其山端ハ、左右ニ出テ、尾崎乃生崎
トナリ、兒嶋ト相對シテ、其間ヲ槌戸トス、○飯山ハ、又カ山
ト云フ、山下ニ坂出港アリ、其左右ハ、平坦ナル海濱ナレバ、
此山特ニ孤立シテ、讚岐富士ノ稱アリ、仁保山ハ、火打灘ニ
向ヒタル海濱ニ亘リテ、其端長ク西北ニ出ツルト三里、是
ヲ三崎トス、岬東ニ粟嶋アリ、○象頭山ハ、西南ニ立チテ、其

後山ハ、彌谷山天霧山等相列リ、六曼陀峯ヨリ、雲邊寺山ニ
連レリ、象頭山腹ニ、琴平神社アリ、其街市ヲ松尾町ト云フ、
九龜多度ノ兩港ト、相距ル各三里、其間ハ總テ平坦ナレバ、
車馬ノ往來常ニ絶エズ、○高松ニ至ル七里、西ニ多度津アリ、
九龜港ハ、人口一万ニシテ、高松ニ至ル七里、西ニ多度津アリ、
東ニ宇足津アリ、又其東ヲ坂出港トス、此數港ノ間ハ、沿
海悉平坦ニシテ、且兒嶋ノ諸港ト相對シ、九龜ヨリ下津井
ニ至ル海上四里ニ充タズ、○高松ノ人口四萬ニシテ、其繁盛ナルト、徳嶋ニ次グ、兩邑相
距ル十七里ニシテ、伊豫ノ松山ニハ、四十二里アリト云フ、
小豆嶋ハ、淡路嶋ニ次グ、大嶋ニシテ、周回三十里、故ニ瀬戸

内群嶋中ニ於テ周防ノ八代嶋ト東西ニ對崎ス、人口四萬
 アレバ、新ニ小豆郡ヲ建ツ、其嶋峯ヲ星城山ト云フ、山間ニ
 神懸谷ノ奇勝アリ、金崎ハ東北ニ出デ、播磨灘ノ家嶋ニ
 對シ、正南ニ太角崎釋迦崎並ビ出デ、大串小串ノ兩岬ト
 相向フ、其間一里半、又西南ニ土庄港アリテ、高松ト海程八
 里ヲ隔ツ、屬嶋ハ、豐嶋ニ大小兩嶋アリテ、直嶋ニ接セリ、○
 直嶋ハ、直ニ兒嶋ノ東南端ニ接ス、荒神牛首及向嶋家嶋并
 嶋等ノ屬嶋アリテ、其左右ニ列リ、男木女木ノ兩嶋ハ、東南
 ニ在リテ、高松港ノ前面ニ並ビ、女木ヲ屬嶋中ノ大ナル者
 トス、○鹽飽嶋ハ十餘ノ群嶋中、其居民アル者ニ就キテ鹽
 飽七嶋ト呼リ、鹽飽本嶋及廣嶋ハ、其大ナル者ナリ、佐柳嶋

ハ備中ノ真鍋嶋ニ接シ、櫃石嶋ハ下津井ノ港前ニ横ル、其
 他ハ高見嶋與嶋手嶋等アリ、又山崎ニ又萬嶋ト云フ、
 伊豫 十四郡
 佐田御崎ハ、正西ニ向ヒテ、長ク出ヅル、十五里、俗ニ御鼻
 ト呼ヘリ、其幅ハ、狭キ處ハ、僅ニ四町ニ過ギズ、岬端ハ九州
 嶋ト瀬戸内海ノ門口ヲ扼シテ、豊後ノ佐賀關ト、三里ノ海
 峽ヲ夾ム、即速吸門是ナリ、此海峽ヨリ、北ハ硫黃灘ト呼ビ、
 峽外ハ日向灘ニ連レリ、○宮崎ハ、又梶取崎ト呼ビテ、國ノ
 北端ナリ、其東角ナル大隅鼻ハ、中渡海峽ト夾ミテ、火打灘
 硫黃灘ノ間ヲ限レリ、○一國ノ海岸ハ、此兩岬ノ經界ニ因
 リテ、海勢ヲ三面ニ分チ、北ノ二面ハ、其ニ瀬戸内海ニ臨ミ

テ、嶋嶼頗多シ、而テ西ノ一面ハ、豊後日向ト相向ヒ、其南端ハ直ニ大洋ヲ受ケテ、内海浦外海浦ノ稱アリ、石槌山ハ、四國第一ノ高山ナリ、瓶森其東ニ並ビテ、其二火打灘ニ向フ、山脈東南ニ亘リテ、寒風山篠峯トナリ、其隅ハ雲邊寺山ニ接ス、即阿波讚岐ノ界ナリ、別子銅山ハ、此連山ノ北ニアリテ、銅礦ノ採掘ハ、一年常ニ十二萬貫ニ下ラズト云フ、○土佐ノ界ニ列ル連山ハ、全嶋ノ背脊ナル山脈ニシテ、石槌山ヨリ西南ニ亘リ、大川山中津山小田山滑床山唐岩嶺笹山相列リテ、外海浦ニ盡ク、其際ニ杖峠並峠等ノ坂路アレドモ、共ニ峻險ヲ極ム、又山際ニ久萬御庄等ノ別郷アリ、○國中モ亦山岳相並ビテ、中央ノ正北ニ楢原高繩

ノ兩山相並フ、其端ハ即宮崎ナリ、出石山神南山ハ、西ニ峙チテ、宇和郡ノ北境ヲ限レリ、此國ノ水流ハ、相分レテ各方ニ流ル、銅山川ハ、別子山ノ溪流相集リテ、東ニ流ル、十里、即阿波ニ入ル、伊豫川ナリ、面河川ハ、石槌山ノ麓ヨリ出テ、吉野川ハ、滑床山ノ雪輪瀧ヲ其源泉トス、共ニ南流シテ、土佐ニ入ル、此他ノ諸川ハ、皆北ニ環リテ、瀬戸内海ニ注グ、肱川頗大ナリ、源ヲ土佐ノ界ニ發シテ、西北ニ流ル、七十里、野井川野村川ヲ合セテ、大洲ヲ過ギ、四里ニシテ、長濱ニ注グ、其間ハ行舟ノ便アリ、重信川ハ、上流ヲ森松川ト云ヒ、下流ヲ今津川ト呼ブ、石槌山ノ西麓ナル砥部谷ヨリ出テ、白猪唐岬ノ兩瀑布相集リ、西

北ニ環リテ、其海口ヲ今津トス。此川ハ古ヨリ洪水ノ害多カリシガ、天正中加藤嘉明ノ封國トナリシ後、其臣足立重信能ク河堤ヲ築キテ、其流路ヲ治メケレバ、此名アリ。石手川ハ數派トナリテ、温泉伊豫ノ兩郡ノ灌溉ヲ助ケ、其一ハ重信川ニ入リ、其他ハ三津濱和氣濱等ニ分レ注グ。此諸川ハ、其二硫黃灘ニ入ル者ニシテ、其火打灘ニ注グ者ヲ加茂川トス。石槌山及瓶森ヨリ出ヅル者、東西相會シテ、加茂川ト呼ビ、十里ニシテ、喜多濱ニ入ル。火打灘ハ、備後ニ亘リ、東ハ讚岐ノ三崎ト大灣ヲナス。國境ニ川江驛アリ、彎曲シテ西北ニ亘リ、其隅ヲ波止港トス。其間ニ今治、西條等ノ諸邑アリテ、海上ニハ大嶋、黑嶋相並ブ。

○波止港ハ、四圍皆山ニシテ、水頗深シ。港口東ニ向ヒテ、來嶋アリ、嶋北ヲ中渡海峡トス。○硫黃灘ノ西ハ、周防ニ接シテ、八代嶋、其北ヲ限レリ。南ハ佐田岬、其屏垣ヲ列ネテ、岬端ヨリ高繩山下ニ至ル沿海四十里長濱、水湊、今津等、其二其海濱ニ臨メリ。

此國ノ嶋嶼ハ、二百六十二ニシテ、其半ハ内海中ニアリ。大三嶋最大ナリ、周回十五里ニシテ、安藝ノ大崎嶋ト相接ス。西ニ岡村、大下ノ兩嶋ヲ列ネテ、東ハ伯方嶋ト鼻栗瀨戸ヲ夾ム。伯方嶋ハ、周回十里、岩城弓削、生名ノ諸大嶋ト相連リテ、亦安藝ノ生口嶋及備後ノ院嶋ト相交ル。大嶋ハ、周回十一里ニシテ、伯方嶋ノ南ニ在リ、其南端ハ中渡海峡ヲ夾ミ、峽

間二十四町ナレドモ、中渡武志及馬嶋ノ三小嶋アリテ、東
 中西ノ三口ヲナス、海流急激ニシテ、舟行極テ難シ、然レ瀨
 戸内海ノ航路ニ當レバ、大艦小船モ、常ニ其際ヲ通行セリ、
 ○興居嶋ハ、三津濱ノ海上ニ立チテ、嶋峯高ク聳ユ、故ニ小
 富士ノ稱アリ、東南ニ向ヒテ、由良港アリ、睦月忽那ノ諸嶋、
 其北ニ列リテ、西ニ怒和津和ノ兩嶋相並ブ、

宇和郡ハ、一國三分ノ一二居ル大郡ニシテ、其海岸ハ、西ノ
 一面ヲ受ケテ、外海浦ヨリ、佐田岬ニ至ル、百餘里、其間ニ由
 良福浦、大池、大良等ノ岬角並ビ出テ、下灘、蔭淵、奥浦皆江
 ノ海灣アリ、北隅ニ八幡濱アリ、海上モ百餘ノ嶋嶼相列リ
 テ、大嶋ハ、地沖ノ兩嶋ニ分レ、曰振嶋頗大ニシテ、横嶋御五

神嶋ハ、其ニ東南ニ列ル、其最遠キ者ヲ、竹嶋加嶋トス、○宇
 和嶋ハ、中央ノ良港ニシテ、人口一萬アリ、松山ニ到ル二十
 五里、港口ニ九嶋アリテ、高嶋、戸嶋ハ、其灣外ニ並ブ、
 松山ハ、人口二萬五千アリテ、大坂ハ、九十二里、又廣嶋ト相
 距ル二十三里ナリ、街市ハ、三津濱ニ接シテ、其間一里餘、又
 東ニ道後温泉アリ、總テ此近地ハ、平坦數里ニ亘レバ、石手
 川、重信川ノ分派、其際ヲ環リ流レテ、田畝大ニ開ケタリ、
 伊豫ノ名ハ、上古ニアリテハ、全嶋ノ總稱トナリ、又此國ニ
 ハ、愛媛ノ名アリ、文治中、河野通清ハ、始テ此國ノ守護ニ任
 セシヨリ、相傳フルヲ十四世、天正中ニ到リテ、長曾我部氏
 ノ滅ス所トナルト云フ、

土佐 七郡

天武帝十二年十月地大震ヒシ時土佐ノ田苑五十餘萬頃陷リテ海トナルト云フ其痕今尚一ノ大灣ヲナシテ沿灣百里其形恰張弓ノ如シ兩弭ノ端ハ即室戸足摺ノ兩岬ニシテ其間ハ直徑三十里アリ○港泊ノ大灣中ニ臨ム者ハ中央ナル浦戸宇佐須崎ノ三港ヲ良泊トス手結崎出テ手結浦ヲ抱キ與津崎峙チテ與津濱ヲ圍メドモ海風ノ衝突ヲ受タルヲ以テ碇泊ニ便ナラズ室戸ノ岬陰ナル室津港及渡川ノ海口ナル下田浦ハ僅ニ舟泊ノ用一堪ヘタリ而テ灣外ハ東隅ニ甲浦アリ阿波ノ穴喰浦ト接シテ港内ハ東股西股ノ兩灣ニ分ル宿毛港ハ西隅ニアリテ伊豫

ノ外海浦ニ連ル大嶋片嶋池浦嶋其前面ニ列リテ亦東西ノ兩口ヲ開ク此港ヨリ南ハ沿岸三十里ニシテ足摺崎ニ至ル其間ニ清水古満目安満地湊浦ノ諸港アリ灣小ナレドモ水深キ一悉十餘仞ニ及ヘリ其海上ハ柏嶋沖嶋等相並ビテ鷯來嶋其最西ニ立テリ
三龍山ハ國中第一ノ高山ナリ手筈白髪ノ諸山相重リテ瓶森ニ接ス即伊豫ノ界ナリ横倉山矢筈山ハ其脈ヲ承ケテ西南ニ環リ黑尊山笹山ニ至リテ絶ユ其端ヲ足摺崎トス○三峯ハ東北隅ニ立チテ阿波伊豫ニ跨レバ此名アリ其西ニ列ル笹峯ハ官道因坂路ニシテ其脈又瓶森ニ連リ○京柱山五在所山鐘龍森等ハ阿波ノ界ニ列ル連山ニ

シテ東境ヲ限リ南端ニ野根山アリ其岬ハ即室戸崎ナリ
 國中モ亦檜山雪光山國見山杖立峯等相連リテ中央ニ
 巨レバ平野甚少シ然レ重山ノ際ハ樹木繁生シテ最良材
 巨幹ニ富メリ野山盤山
 吉野川ハ瓶森ヨリ出デ東ニ流ル、一十五里汗見川口
 ノ諸川ヲ合セテ阿波ニ入ル其流路ハ山谷ノ際ヲ環リ下
 レバ兩岸共ニ高シ故ニ上流ニハ藤橋ヲ架ケテ往來ヲ通
 ズル者アリ井川橋最奇險ナリト云フ此國ノ川流ハ大率
 急流ナレドモ舟運ノ利却テ多シ仁淀川ハ國ノ中央ヲ南
 ニ下ル即面河川ノ下流ニシテ其海口ヲ新居浦トス此川
 ハ其流十九里水頗清冷ナレバ深淵モ其底ヲ窺フベシ渡

川ハ其源泉ノ甚多キヲ以テ四万十川ト呼ベリ其正源ハ
 伊豫ノ界ナル津山ヨリ出デ高岡幡多兩郡ノ衆水悉集
 ル上山川其大ナル者ナリ又伊豫ヨリ來ル吉野川等ヲ合
 セテ水勢益大ナリ環流二十里中村ヲ過ギテ海ニ入ル河
 口ノ幅ハ六百間アリト云フ此他ノ川流ハ共ニ東南ニ在
 リテ皆源ヲ阿波ノ界ニ發セリ奈半利川安田川伊尾木川
 等ハ其流十里ニシテ物部川頗大ナリ西南ニ流ル、一ニ
 十五里山田川ヲ分チテ本流ハ吉原浦ニ注ケル以上皆大
 灣中ニ入ル者ニシテ灣外ハ西隅ニ宿毛川アリ其上流ヲ
 伊豫ノ御庄川トス
 高知ハ人口四萬ニシテ大坂ハ九十里海灣ハ南北ニ里吸

江潮江相對シテ山田川鏡川左右ヨリ注ギ入ル東岸三五
臺山アリテ頗勝景ノ地トス其海口ハ浦戸港ニシテ種崎
龍頭崎相夾ム○高知近傍ハ頗平坦ニシテ國見山ニ到ル
六里官道ノ坂路ニ當リテ笹峯ト相距ル山路九里而テ國
界ヨリ讚岐ノ丸龜港ニ到ル十八里ナリト云フ
文明中一條大納言房家來リテ國司トナリ中村ニ居リシ
カ曾孫兼定ノ時其臣長曾我部元親自立シテ國主トナリ
居城ヲ浦戸ニ築キテ兵ヲ四方ニ出スヲ二十四年遂ニ四
國ヲ兼弁セシト云フ高知ハ山内氏ノ封國トナリテ始テ
此地ニ移シナリト云フ

物産ハ全道皆海國ナレバ水産極テ多シ熊野浦及土佐沖
ノ鯨獵最盛ナリ鯨節ハ南洋ノ沿岸コレヲ製セザル處ナ
シ然レ土佐節ヲ以テ全國第一等ノ良品トス瀬戸内ハ鳴
門ノ鯛鹽飽嶋ノ鱒ヨリ章魚海參ノ産アリ海藻ハ淡路嶋
ノ板和布白海苔志度浦ノ海松布等ニシテ紀伊ハ海苔青
苔和布ハ十數種アリ土佐海中ノ珊瑚樹ハ有名ノ佳産ニ
シテ我國ノ珍品トナスベシ室戸足摺兩岬ノ下ヨリ柏嶋
沖嶋ノ傍ヨリ採リ出セリ陸産モ亦熊野土佐ノ山中ヨリ
出セル材木ヲ其良産ナル者トス杉檜等共ニ長大ノ良幹
ナリ熊野ハ又炭及松烟ノ産アリ紀州蜜柑ハ其名最高ク
在田一郡ノ産每歲必七十萬箱ニ下ラズト云フ那智

黒石古屋谷石豊嶋石砥部砥石ヨリ阿波ニ燧石アリ伊豫
 ニ石炭アリ而テ小豆嶋ハ石炭ヲ出ス最多シ製造ノ
 品ハ阿波ノ藍玉及土佐ノ半紙ヲ其最大ナル者トシテ諸
 國一般其用ヲ仰グ紀伊モ亦高野紙花井紙等ノ數品アリ
 阿波ノ齋田鹽ハ其品位常ニ赤穂鹽ニ次グ讚岐伊豫モ亦
 食鹽及砂糖ヲ製シテ一年出ス所ハ實ニ數十萬斤ナリ砂
 糖ハ殊ニ三盆白ト稱スル者ヲ製ス兩國ハ共ニ木綿ニ富
 ミテ保多織松山編等ノ布帛アリ又阿波ノ絨織紀伊ノ雲
 齋織紋羽織及綬糸等ハ共ニ衣服ノ必需品トス陶器ハ紀
 伊名草燒淡路ノ伊賀野燒伊豫ノ砥部燒等ニシテ漆器
 毛紀伊ノ黒江椀及阿波ノ半田椀ヲ多産トス其他ハ高野
 豆腐金山寺味噌引田醬油小豆嶋及道後ノ索麵等ヨリ團
 扇ハ多ク粉河九龜ニテ製作セリ簾ハ浮穴郡ノ産ニシテ
 伊豫簾ノ名ハ諸國ノ製造モ遂ニ其定稱ナルニ至レリ

效正印本也甚要略

卷之六 物産

七

西海道

西海道ハ筑前筑後豊前豊後肥前肥後日向大隅薩摩ヲ九州ト云ヒ壹岐對馬ヲ二嶋ト呼ビ別ニ琉球國アリテ十二國ナリ其九州ハ即西隅ノ一大嶋ニシテ其形猿猴ノ立キテ舞フ如キ者是ナリ筑前豊前ヲ頭首トシ肥前ハ右手ヲ伸シ豊後ハ左肘ヲ張ル肥後日向ハ腰腹ヲ遶リテ兩脚ヲ大隅薩摩トス其山脈ハ中國ヨリ亘リ來ル者ヲ嶋ノ脊骨トシテ北ヨリ南ニ連ル因テ九國ヲ東西ニ分ツ彦山阿蘇山霧嶋山其中ニ高シ餘脈ハ南嶋トナリテ沖繩嶋ニ連レリ而テ二嶋ハ北海上ニ在リテ朝鮮國ト海峡ヲ夾ム○抑九州嶋ハ上世筑紫ト總稱シテ火國豊國及日向熊襲等ノ

效臣田林也慈要略

卷之六 西海道

廿八

區域アリ、熊襲ハ土夷ノ稱ニシテ、猶東北ノ蝦夷ノ如シ、薩
摩大隅ヲ其舊地トス、夷人ノ屢叛キテ、王命ニ從ハザリシ
カバ、景行仲哀兩帝ノ親征シ給ヒシ事アリ、神功皇后ノ三
韓ヲ征定セシヨリ、西蕃ノ事務始テ興ル、此嶋其要路ニ當
ルヲ以テ、來貢ノ船舶常ニ集ル、雄略帝ノ時ヨリ、其叛服遂
ニ定ラザレバ、軍事ヲ發遣、大率虛歲ナリ、故ニ大宰府ヲ建
ツルニ及ビテ、全道ノ政治ヲ統ベシメ、兵備學務租稅刑罰
其ニ小政府ヲナセバ、其稱呼モ直ニ筑紫ト呼ビテ、他ノ六
道ト異ナリ、其西海道ノ命名ハ、文武帝ノ巡察使ヲ置セラ
ル、時ヲ其初トス、聖武帝ノ時ニ大宰府ヲ廢シテ、鎮西府
ヲ置キシガ、後之其舊ニ復セリ、然レ鎮西ノ稱是ヨリ唱ヘ
來リテ、今ハ西國ヲ以テ、全道ノ泛稱トス、○南嶋ハ南洋中
ノ五十餘嶋ヲ總稱スル者ニシテ、古ハ多岐、掖玖奄美阿兒
奈波信覺等ノ嶋名アリ、其群嶋ハ九州嶋ノ南端ヨリ、相連
リテ、二百里ノ間ニ並ビ、太平洋ト支那海トノ經界ヲ限ル
コトハ、猶北海ノ千嶋ノ如シ、○推古帝ノ時ニ、掖玖嶋ノ人始
テ來ル、天武帝十年、使人ヲ多岐嶋ニ遣リテ、其地圖ヲ上ラ
シム、爾後各嶋、其ニ服從シテ、互ニ貢物ヲ獻ズ、故ニ多岐嶋
ヲ置キテ、嶋司郡領ヲ任ゼシガ、天長元年、廢シテ、大隅ニ屬
セシム、然レ奄美以南ハ、琉球國ト稱シテ、嶋人ノ從否、常ニ
定ナシ、中世以後ハ、鬼界嶋ト呼ビテ、總テコレヲ度外ニ置
ケリ、源賴朝ノ兵權ヲ執ルニ及ビ、伐キテ、嶋民ヲ降シ、嶋津

忠久ヲ以テ其十二嶋ノ地頭ヲ兼シム今ノ大嶋是ナリ○
初永萬中鎮西八郎爲朝密ニ伊豆ノ大嶋ノ配所ヨリ沖繩
嶋ニ至リテ舜天王ヲ生ム王後ニ逆臣利勇ヲ誅シテ琉球
國王トナル其後國分レテ中山山南山北ノ三部トナリ相
攻ムルヲ百餘年ナリシガ永享元年中山王巴志遂ニ合セ
テ復一國トナシ大嶋先嶋モ亦中山ニ屬セリ慶長十四年
嶋津家久又舟師ヲ遣リテ中山王尚寧ヲ降シ大嶋ヲ定メ
テ薩摩ノ屬嶋トナシ沖繩嶋先嶋ヲ琉球ニ返シ與ヘテ永
ク附庸トス明治十一年大嶋郡ヲ大隅ニ置キ明年琉球藩
主尚泰ヲ東京ニ召シテ華族ニ列ネ新ニ沖繩縣ヲ置キテ
其諸嶋ヲ治メシム

筑前 十五郡

博多津ハ有名ノ良港ニシテ上世ヨリ外舶ノ來泊セル處
ナリ港口ハ西北ニ向ヒテ大灣ヲナシ灣内ハ方二里ニシ
テ沿回ハ十餘里ニ及ベリ其海濱ハ大率平砂ニシテ行松
相連リ生松原姪濱荒戸崎箱崎香椎浦奈多濱等ノ勝地ア
リ殘嶋志賀嶋相並ビテ灣口ヲ擁ス殘嶋ハ姪濱ト相對シ
志賀嶋ハ一條ノ長洲其東ニ連リテ灣ノ正北ヲ限リ白砂
青松相列リテ奈多濱ニ接スル三里海中道ト呼ブ者是ナ
リ博多ノ港市ハ灣ノ東南隅ニ臨ミテ其北ニ箱崎ハ幡香
椎神宮アリ○鐘御崎ハ國ノ最北端ニシテ慈嶋其前ニ横
ル草薙山モ亦其西ニ峙テル岬角ニシテ神湊ヲ擁ス其西

ニ宗像神社アリ、大嶋ハ同社ノ中津宮ト稱シテ、岬北ニ里
 ニアリ、其北十里ニ沖嶋峙テ、沖津宮ヲ祀ル、三峯悉白石
 ヲ重ネテ積雪ノ如シト云フ、楯崎ハ神湊ノ西南ニ出デ、
 是ヨリ志賀嶋ニ至ル六里、玄界灘ニ臨ミテ、其海上ニ相嶋
 アリ、○蘆屋港ハ山鹿浦ト相對シテ、一岬ヲナシ、其岬ヲ岩
 屋崎ト云フ、岬ヨリ以東ハ若松浦ニ至ル四里、○洞海ハ周
 回六里ノ入海ニシテ、名護屋崎出デ、若松浦ト灣口ヲ扼
 セリ、又灣内ヨリ江川ヲ西ニ通ジテ、山鹿浦ニ至ル一里半、
 志摩郡ハ西北隅ニ突キ出デ、半嶋ノ如シ、北岬ヲ西浦崎
 ト云フ、志賀嶋ト相對シテ、博多灣ノ外口ヲ夾ム、玄界嶋ハ
 岬前一里ニ峙テ、其北七里ニ小呂嶋アリ、此海上ハ肥前

ノ松浦瀉ヨリ、東ハ長門ノ響灘ニ亘ル五十里、是ヲ玄界灘
 ト呼ブ、○芥屋ノ大門崎ハ正西ニ向ヘル大岬ニシテ、岩洞
 石壁等奇絶ノ岩礁アレバ、立石崎トモ云フ、岬前ノ姫嶋ハ
 肥前ノ神集嶋ト相接ス、岬ヨリ東南ナル岐志浦ハ久我船
 越ノ諸港ト一灣ヲナシテ、其二舟泊ノ地ヲナセリ、
 御笠山ハ寶滿山竈門山等ノ別稱アリ、國ノ中央ニ立テ、
 根智岳冷水峠砥上山古處山等ハ其東ニ列リテ、彦山ニ連
 ル、又御笠山ヨリ正北ニ亘ル連山ハ、頭中山若杉山鉾立山
 等ニシテ、地勢ヲ東西ニ分テ、北端ハ足白山湯川山トナリ
 テ、其岬ヲ鐘御崎トス、此連山ノ向背ニ依リテ、河水ハ三方
 ニ分レ流ル、○背振山ハ肥前ニ跨リテ、御笠山ノ西南ニ峙

ツ、兩山ノ際ハ、地勢平坦ナレバ、筑後ニ亘リテ、十餘里、又山
 坂ナシ、酒盛、鬼鼻、井原等ノ諸山ハ、背振ノ西ニ並ビテ、國境
 ヲ限リ、層層岐岳、獅子舞岳ハ、更ニ高峻ニシテ、其隅ハ、浮岳
 ニ盡ク、○福智岳、尺岳ハ、東境ヲ限ル、連山ニシテ、彦山ヨリ
 北ニ亘リテ、共ニ豊前ニ跨レリ、其東ハ、山ヨリ、
 河流ノ博多灣ニ注グ者ハ、那珂川稍大ナリ、背振山ヨリ出
 デ、北ニ流レ、下流ハ、兩派トナリテ、博多ノ中嶋ヲ抱ク、早
 良川ハ、下流ヲ室見川ト呼ビテ、姪濱ニ注ギ、御笠川ハ、宰府
 ヲ過ギテ、箱崎ニ入り、又石塔川ノ稱アリ、而テ得川、秋見川
 ハ、東南隅ノ諸川ニシテ、皆南ニ流レテ、筑後川ニ入ル、以上
 ノ河流ハ、共ニ其流十里ニ充タズ、遠賀川ハ、北流十五里ニ

シテ十二里ノ河運ヲ通ゼリ、國中ノ大川ニシテ、其上流ハ、
 嘉麻川ト呼ブ、彦山ノ麓ヨリ來リテ、冷水砥上ノ諸山ニ出
 ズル者、及豊前ノ赤池川等、皆會ス、其海口ハ、即蘆屋港ナリ、
 又一派ヲ東北ニ分ツ者ヲ、堀川ト云フ、黒田氏ガ開鑿スル
 處ニシテ、漕運灌漑、共ニ其便利ヲ得ル者トス、
 上座下座ノ兩郡ハ、朝座ノ兩分セシ者ニシテ、齊明帝ノ行
 宮趾、今尚存スト云フ、此兩郡ハ、夜須郡ト共ニ筑後川ニ沿
 ヒテ、古所大分等ノ諸山、其北ヲ限レリ、冷水峠ハ、九州ノ官
 道ニシテ、山下ヨリ長崎熊本ノ兩路ニ分ル、其東ハ、一邑ヲ
 秋月トス、
 福岡區ハ、那珂川ヲ夾ミテ、博多ニ連リ、合セテ人口四萬ア

リ、赤間關ト相距ル二十二里、而テ舟路ハ、二十九里アリト云フ、宰府ハ、博多ノ南五里ニシテ、大宰府ノ舊趾アリ、天神ノ廟社アルヲ以テ、詣人常ニ多シ、天拜山ハ、社西ニ峙キテ、山下ニ湯町ノ温泉場アリ、
 筑後十郡
 千歳川ハ、九州第一ノ大河ナリ、源ヨリ海口ニ至ル三十五里ナレドモ、兩筑兩豐兩肥六國ノ諸川相集ル、故ニ筑紫三郎ノ稱アリ、此國ヲ流ル、者十八里ナレバ、又筑後川ヲ其通稱トス、上流ハ、豐後ノ日田川ニシテ、筑前ノ界ヲ西ニ流ル、一十里、巨瀬川、御井川、及得川ヲ合セテ、久留米ヲ環リ、南ニ轉ジテ、肥前ノ境ヲ流ル、城嶋川、廣川等、注ギ入りテ、河

運頗多シ、大野嶋ヲ抱キテ、前海ニ入ル、其河口ノ若津港ハ、俗ニ大川湊ト呼ベリ、○矢部川ハ、三國岳ニ發シテ、西流、十五里分レテ、瀬高冲端ノ兩川トナル、冲端川ハ、柳河ヲ過ギテ、又兩派トナル、又別ニ一派ヲ分チテ、若津港ニ通ズル者ヲ平松川ト呼ブ、星野川ハ、熊渡山ヨリ出テ、左右ニ分レ、本流ハ、直ニ矢部川ニ入り、支流ハ、正原川ト呼ビ、高良山ノ麓ヲ環リテ、西北ニ赴ク十里、即城嶋川ナリ、此諸川ノ分合スル處ハ、地勢平坦ニシテ、北ハ筑前ニ連リ、西ハ肥前ニ巨川、前海ノ濱ニ沿ヒテ、又岡阜ナシ、
 前海ハ、兩肥ノ中間ナル内海ニシテ、東北六里、南北九里、而テ其沿回ハ、九十里ニ及ブ、又筑紫海ト呼ブ、其海底、大率泥

土ニシテ潮退ク時ハ、悉干潟トナル故ニ海漁舟泊、其二其
利ヲ得、ハ云フ、ハ間南、ハ國中第一ノ高山ナリ、黑塚山、釋迦岳等、其左右ニ
御前岳、ハ重リテ、肥後豐後ニ跨ル者ヲ三國岳トス、熊渡山、ハ御前岳
ノ東北ニ峙チテ、又豐後ノ境ヲ限レリ、上妻下妻、ハ兩郡ハ
共ニ峽間ノ村里ニシテ山谷ノ際ニ日向神嵩山ト稱スル
奇勝アリ、○高良山、ハ國ノ中央ニ立チテ、平野ノ東南ニ當
レリ、耳納山、ハ其後ヨリ屏列ニ帶相連リテ、東西數里ニ亘
リ、山巔更ニ高低ナケレバ、其形ニ因リテ、屏風山ト呼ブ、龍
河内山、無漏山等、尚其東ニ列リテ、熊渡山ニ接ス、此連山ハ、
地勢ノ經界ヲ限ル者ニシテ、筑後矢部兩川ノ其流路ヲ分

ツ所ナリ、ハ久留米、ハ入口ニ萬ニシテ、福岡區ニ至ル十二里、又若津及
柳河、ハ相距ル各五里、其二皆車馬ヲ通ズベキ平路ナリ、
豐前、ハ郡
彦山、ハ又英彦山ト呼ビテ、國ノ西南隅ニ峙ツ、因テ九州嶋
ノ山脈ヲ起セリ、福智岳、ハ其北ニ列リテ、又東ニ平峽野山
アリ、其山頂ハ平坦ナル高原ニシテ、山東ヲ京都郡トス、景
行帝ノ行宮アリシ處ニテ、郡名モ是ヨリ起リ、今尚御所谷
ト呼ビ來ル處アリト云フ、貫山、ハ霧岳ト相並ビテ、共ニ周
防灘ニ向フ、其端ハ、即門司崎ナリ、○犬岳岩岳、ハ中央ニ立
チテ、彦山ヨリ東ニ亘ル連山ナリ、松尾雁股、ハ八面槌桶ノ諸

文正日本地志要略 卷之六 豐前

山ハ尚其東ニ列リテ鹿熊山鹿嵐山下ナリ豊後ニ跨ル者
ヲ人見立石御許ノ諸山下ス
○大分縣中ニ立
國內ノ河流ハ大率彦山ニ發スル者ナリ其南ニ流レテ千
歳川ニ注グ者ヲ花月川ト云ヒ西北ニ環リテ遠賀川ニ入
ル者ハ赤池川ナリ而テ今川ハ北流十里ニシテ叢嶋ニ注
ギ高瀬川ハ土流ヲ山國谷ト云フ溪間十里洞門巨巖等相
列リテ羅漢寺等總テ奇景ノ地ナリ其水ハ東北ニ環流ス
ルヲ十三里中津ヲ過ギテ海ニ入ル驛館川ハ東隅ニアリ
テ其源ハ獨異ナリ豊後ノ由布岳福間岳ヨリ出ヅル者東
西椎屋ノ瀑布トナリ相合ヒテ宇佐ノ長洲浦ニ注ゲリ
門司崎ハ九州嶋ノ最北端ニシテ早鞆海峡ヲ夾ム者ナリ

峽東ノ田浦ハ部崎其東ヲ擁シテ岬上ニ燈臺アリ此港ハ
下關ト峽ノ内外ヲ分チテ互ニ舟泊ノ用ヲナス峽内ノ大
里浦モ引嶋ト大瀬戸ヲ夾ム又峽西ノ海上ニ藍嶋アリテ
六連嶋ト相接ス○瀬戸内ノ海濱ハ平坦三十里部崎ト豊
後ノ國崎ト相對シテ周防灘ノ西南ヲ限リ中央ノ鵜嶋ハ
舟泊ノ地ニシテ其西ニ叢嶋神嶋アリ
小倉ハ九州官道ノ始テ起ル處ナリ大瀬戸ノ峽南ニ臨ミ
テ赤間關ト海程三里ナリ中津ハ東十二里ヲ隔テ人口
一萬アリ○宇佐神宮ハ官幣大社ニシテ御許山ノ麓ニア
リ和銅五年應神帝ヲ祀リテ八幡大神ト稱セシ古社ナリ
豊後ハ郡

國崎郡ハ實ニ一國ノ大岬ニシテ東北ニ出デタル半嶋ナ
 リ、東西ニ分郡セシテアルヲ以テ國東ノ字ヲ用キレドモ、
 稱呼ハ尚其舊訓ニ依ルト云フ、○文珠山ハ半嶋ノ中央ニ
 立チテ、二子黒木八面及雪岳等、其西南ニ列レリ、海岸ハ沿
 回三十里、櫛來堅來富來ノ諸浦相臨シテ、北岸ニ竹田津ア
 リ、南端ニ美濃崎アリ、姫嶋ハ嶋峯ヲ大岳ト云フ、東北端ノ
 海上ニ立チテ、遙ニ周防ノ八代嶋ト相望ム、
 佐賀關ハ正東ニ出ヅル大岬ニシテ、其岬ヲ地藏崎ト云フ、
 四國嶋ノ佐田岬ト速吸海峽ヲ夾ム、高嶋其中央ニ屹立セ
 リ、佐賀ハ前後兩港アリテ、北面ヲ上浦ト云ヒ、南面ヲ下浦
 ト呼ブ、伊豫ノ八幡濱ト、海上十三里ヲ隔ツト云フ、○鶴崎

ハ、佐賀關ノ西六里ニアリテ、美濃崎ト相對シ、其間五里以
 西ハ、大分速見ノ兩郡ニ亘リタル内海ニシテ、沿回二十里、
 三佐府内列府日出深江杵築等ノ諸邑相望ム、○鶴見山ハ、
 噴火山ナリ、由布岳ト相並ビテ内海ノ正西ニ立チ、山腹ニ
 温泉多シ、又其海濱ニモ別府濱脇鐵輪等ノ浴場アリ、○由
 布川ハ、由布山ヨリ出デ、阿曾野川ト共ニ南ニ下リ、九重
 山ニ發スル朽網川ト合ヒテ、東流十三里、大分川ト稱ス、又
 七瀬川ヲ合セテ、府内ヲ過ギ、兩派トナリテ、内海ニ注グ、○
 府内ハ、大分町ト稱シテ、入口一万アリ、小倉ト相距ル三十
 二里、大坂ヘハ海程百三十二里アリト云フ、○鶴崎ハ、其東
 二里半ニアリテ、大野川ノ河口ニ臨ム、小中嶋ヲ中ニ置キ

テ兩口ヲナシ、西口ヲ三佐港トス、海部郡ハ速吸峽外ノ海岸ニ亘レル大郡ニシテ、日向ノ界ニ至ル七十里、其間ニ楠屋保戸鶴見等ノ岬角、長ク出デ、白杵佐伯ノ兩灣深ク入ル、釋魔碁盤及姬岳彦岳等ハ西北ニ列リテ、番匠川ハ東流十里、三派ニ分レテ、佐伯灣ニ注グ、海上ハ大小百餘ノ嶋嶼相並ブ、大入嶋頗大ニシテ、方嶋ハ中沖ノ兩嶋ニ分レ、長嶋屋嶋ト、其二佐伯港ノ前面ヲ擁ス、保戸嶋ハ保戸崎ト對シ、無垢嶋ハ兩嶋其西北ニ並ビテ、地嶋沖嶋ト呼ブ、大嶋モ亦鶴見崎ノ岬前ニ立チテ、其海上ニ水子落ト呼ブ巨礁アリ、屋形嶋ハ南隅ナル蒲江港ノ海上ニアリテ、其西南ノ深嶋ハ、既ニ日向ノ嶋浦嶋ト相接セリ

大野日田等ノ四郡ハ、共ニ山間ニ夾リテ、西ハ共ニ肥後ニ界セリ、九重ノ山脈其間ニ亘リテ、地勢ヲ南北ニ兩分セリ、大野直ノ兩郡ハ山南ニ連リテ、其南境ハ日向ニ接ス、日田玖珠ノ二郡ハ山北ニ在リテ、豊前筑後ノ間ニ夾ル、水流モ亦左右ニ分レテ、大野日田ノ兩川トナル、○九重山ハ三股岳黑岳前岳ノ三峯高ク聳エ、其屬峯ノ西境ニ跨ル者ヲ扇鼻ト云フ、黑岳ニ兩池アリ、男池ノ水ハ阿曾野ノ源ニシテ、女池ハ流レテ、玖珠川トナル、山脈ハ熊群山鋒塔山等、東北ニ赴キテ、由布岳ニ連ル、又東南ニ列ル者ハ、靈山及有藏本宮天面ノ諸山ニシテ、大野ノ東北ヲ限レリ、○大野ハ山間ノ平地ナレバ、此名アリト云フ、西南隅ハ祖母山高ク峙

子テ肥後日向ニ跨リ、傾山、桑原山等、共ニ南境ニ圍ミテ、梓
 峠ヲ日向ノ官道トス、連山ノ水流相集リテ、大野川トナル、
 其正源ハ久住川ニシテ、九重山ヨリ出デ、東南ニ流レテ、竹
 田ニ環ル、玉來川ハ肥後ノ阿蘇山ヨリ來リ相會シ、又祖母
 山ノ緒方川ヲ合セテ、沉隨龍トナル、河幅六十間、分レテ十
 三條ニ注グ、下流ハ又矢田、岩戸ノ諸水ヲ集メテ、東北ニ環
 リ、其流三十四里ニシテ、鶴崎ニ入ル、犬飼川、利光川ハ別稱
 アリ、竹田ハ岡トモ呼ブ、大分ニ到ル十二里、又大野川ニ
 八里ノ舟運アリテ、三佐港ニ達セリ、
 日田モ亦數里ノ平地アリ、筑後ノ界ハ熊渡、權現等ノ諸山
 相並ビテ、西北隅ヲ彦山トス、玖珠郡ハ東南ニ接シテ、福岡
 萬年平家ノ諸山相重リテ、南ハ九重山ニ亘リ、東ハ由布岳
 ニ連レリ、玖珠川ハ源流ニ震動龍アリ、直下四十丈、再懸リ
 テ、魚返龍トナリ、下流ハ森帆足ヲ過ギテ、西ニ環ル、大山川
 ハ肥後ノ阿蘇谷ヨリ來リテ、北ニ流ル、兩川共ニ其流十四
 里、相合ヒテ日田川ト云フ、隈町ヨリ西ニ流レテ、又花月川
 ヲ合セ、三里ニシテ、筑後ニ入ル、即千歳川ノ上流ナリ、○隈
 町ハ豆田町ト相連リテ、日田ト總稱ス、大分ニ到ル二十一
 里、又筑後川ニ沿ヒテ、久留米ト相距ル十二里、其間ハ平坦
 ニシテ、車馬ヲ通ズベシ、
 肥前十一郡

或ハ海灣深ク入ル其沿海殆二百里ニ及ベリ惟東北ノ一隅ハ山脈ト河流トヲ以テ兩筑ニ接ス

上宮岳ハ即筑前ノ背振山ニシテ雷岳破金山モ亦層々岐獅子舞ト同山ナリ其山脈ハ國ノ中央ニ亘リ西ニ分レテ

國見岳トナリ南ニ連リテ天山多良山トナル多良山ハ直ニ前海ノ岸上ニ立チテ山麓ノ海濱ハ龜浦湯江愛津ノ諸

邑相並ブ基肆ヨリ藤津ニ至ルハ郡ハ共ニ此連山ノ南ニアリテ前海ノ沿岸ニ亘リ筑後川ノ河口ヨリ愛津ニ至ル

三十里數條ノ水流皆北境ノ連山ヨリ出デハ寒水川神崎川ハ共ニ筑後川ニ注ギ川上多久武雄鹽田ノ諸川ハ各南

ニ流レテ前海ニ入ル其海濱ハ悉泥濁ニシテ舟泊ノ地少シ僅ニ諸富早津江及鹿嶋ノ三港アルノミ○佐賀ハ人口

二萬アリテ長崎街道ニ當リ長崎港及小倉ト相距ル各四十九里ナリト云フ又福岡ハ十七里ニシテ久留米トハ

七里ヲ隔ツ此地ハ平坦ニシテ海濱ニ至ル一里餘川上川ノ分流其東北ヲ環リテ頗灌溉ノ利アリ

嶋原ハ大ナル半嶋ニシテ即高來郡ナリ嶋ノ周回ハ三十里北ハ一條ノ地峽ヲ以テ愛津ニ接ス此半嶋ハ前海ノ正

西ヲ限リテ南端ハ肥後ノ天草嶋ト其海門ヲ扼スル者ナリ○温泉岳ハ嶋中ノ主山ニシテ且噴火山ナレバ山間ニ

火坑温泉頗多シ其東岸ノ嶋原港ハ人口一萬八千アリ前海中ノ良灣ニシテ海底水頗深○口之津モ亦舟泊ニシ

肥前國志要略 卷之六

テ其岬ヲ早崎ト云フ前海ノ西門ナル瀨詰瀨戸ヲ夾ム者
ニシテ峽際一里又其港北ニ有馬山アリテ山東ヲ原城趾
トス寛永中天草賊ノ據リテ騷擾ノ事アリシ處ナリ
鯛浦ハ彼杵郡ノ中央ニ湛フル内海ナリ海水西北ヨリ來
リテ海底頗深シ東西三里南北ハ四里半其沿回ハ五十里
ニ及ブ灣中ニ箕嶋高嶋白嶋等ノ小嶼アリ○大村ハ人口
一萬ニシテ灣ノ東岸ニ臨ミ其北ニ彼杵町アリテ共ニ長
崎街道ノ驛路ニ當ル又灣ノ西隅ヲ時津ト云フ長崎港ハ
一里餘ナレバ彼杵ヨリ直ニ七里ノ舟路ヲ通ゼリ○針尾
嶋ハ周回十六里内海ノ門口ニ横リテ左右ニ兩峽アリ西
峽ハ伊浦ト相夾ミテ對岸九十間針尾瀨戸ト云フ峽外ハ

黑嶋大嶋及蠟浦崎戸ノ群嶋相並ビテ其南ニ松嶋池嶋ア
リ其海岸ハ瀨戸船津等相列リテ長崎港ニ及ベリ
長崎區ハ五港ヲ一ニシテ人口三萬アリ海灣西ニ向ヒテ
灣内一里兩岸ハ半里ニ充タズ海水頗深クシテ常ニ風浪
ノ患ナシ稻佐山ハ彦山ト相對シテ灣ノ北岸ヲ圍ミ其端
ヲ神崎ト云フ神嶋鷹嶋等岬前ニ列リテ香燒嶋頗大ナリ
蔭尾嶋ト相並ビテ港口ヲ扼シ伊王嶋ニ燈臺ヲ置キテ入
港ノ標目トス其西ナル高嶋ニ石炭坑アリ此港ハ寛永十
八年支那和蘭兩國ノ通商場ト定メテ他港他國ノ互市ヲ
禁ゼシヨリ二百二十八年故ニ海外舶來ノ品物ハ此港ニ
由ラザル者ナシ安政六年ニ至リテ横濱箱館ト共ニ西洋

肥前國志要略 卷之六 肥前

諸國ノ交易場トナル、製鑄造船ノ諸工場及病院等ノ設置ハ、實ニ此地ヲ其創業トナセリ。○彦山ハ長崎港上ニ立チテ、西ニ八郎山アリ、山端長ク出ヅルヲ九里、其岬ヲ野母崎ト云フ、岬ノ南岸ニ脇津アリ、脇御崎出デ、樺嶋其海上ニ峙ツ、嶋ヨリ東ハ天草嶋ト相向ヒテ、瀬詰海峡ニ至ル十餘里、是ヲ千々石灘ト呼ブ。○松浦ハ國ノ正北ニ亘ル大郡ニシテ、平戸五嶋等ノ群嶋皆コレニ屬セリ。○波戸崎ハ最北ノ岬角ニシテ、岬東ニ名護屋呼子ノ兩港アリ、壹岐對馬ノ要津ナレバ、豐臣氏征韓ノ役ニ本營ヲ定メシト云フ、海上ハ松浦瀉ト呼ビテ、馬渡加部加唐神集等ノ群嶋相並ビ、其最北ノ烏帽子嶋ニ燈臺ヲ

（朱）

設ク、○松浦川ハ北流十里、其海港ヲ唐津トス、其海灣ハ東北ニ環リテ、虹松原玉嶋川等ノ勝地アリ、領中振山其上ニ立チテ浮岳ニ接ス。○伊萬里灣ハ、鷹嶋其外口ヲ擁シ、福嶋其内口ヲ扼ス、其二周回十里、灣ノ沿回二十里、伊萬里町其南岸ニ臨ミテ、七嶋牧嶋等アリ、有田山ハ港ノ南五里ニアリテ、有名ナル陶器製造場ナリ、唐津伊萬里モ亦古ヨリ多ク其器ヲ作ルト云フ。○此國ハ嶋嶼ノ多キヲ、他國其比ナシ、全數一千一十六嶋ニシテ、高來郡ニ八十六、彼杵郡ニ二百五十八、松浦郡最多クニテ、六百七十アリ、其中ニ平戸ノ屬嶋ハ七十五ニシテ、五嶋ハ二百六十三、而テ前海ハ、僅ニ大中竹崎ノ兩嶋アルノ

大中嶋ハ即筑後ノ大野嶋ナリ、大中嶋ハ周回四十三里ニシテ、南北ハ八里ニ亘ル、安満岳
平戸嶋ハ周回四十三里ニシテ、南北ハ八里ニ亘ル、安満岳
其中央ニ立チテ、北岬ニ白岳アリ、西端ニ志自岐山アリ、平
戸瀬戸ハ嶋ノ東端ニシテ、牛首崎ト相夾ム、對岸僅ニ六丁
ニシテ、峽内ニ平戸港アリ、人口一萬ニシテ、長崎ニ到ル三
十里、其他ハ薄香川内田助等ノ小港アリ、屬嶋ハ大ナル者
ハ生屬嶋、大嶋、度嶋等、其二北ニ並ビテ、正南ニ峙テル者ヲ
黒嶋トス、其間四十二里、此總稱アリ、
五嶋ハ、五大嶋相並ビテ、東西二十里ニ亘レバ、此總稱アリ、
東ニ中通嶋アリ、西ニ福江嶋アリ、周回共ニ六十里、其間ニ
並ブ久賀奈留ノ兩嶋モ、亦各十餘里ノ大嶋ニシテ、最北ヲ

宇久嶋トス、即五嶋ナリ、○中通嶋ハ、平戸嶋ト相距ル六里、
北ニ向ヒテ網土港アリ、北岬長ク出ヅル者四里、是ヲ津和
崎ト云フ、福江嶋ハ、東南岸ニ崎山笠山ノ兩岬並ビ出テ、
富江玉浦等ノ諸港アリ、福江港ハ、人口二萬アリ、南ニ向ヒ
テ、長崎ニ到ル海上二十六里アリ、屬嶋ハ若松嶋、小値賀嶋
等、最大ナリ、小値賀ハ、野崎嶋ト、其二津和崎ノ前ニ並ビテ、
北ハ宇久嶋ニ接ス、其他ハ、平嶋、樺嶋、及嶋山等、相列レリ、○
此群嶋ハ、上世ニ値嘉嶋ノ稱アリ、貞觀中平戸嶋ヲ合セテ、
嶋司郡領ヲ置キ、壹岐對馬多祿ト相並ベテ、四嶋ト稱セシ
ヲアリト云フ、

肥後十五郡

肥前肥後ハ古名ヲ火國ト云フ蓋兩國ノ間ナル海上ニ火光アリテ不知火ト唱ヒ來リシハ即國號ノ起原ナリ其火ハ今モ尚現ハレテ初秋ノ闇夜ニ八代海上ニ點々並列ス俗ニコレヲ龍燈ト呼ブ來リ觀ル者頗多シ此國ハ連山其三面ヲ圍メドモ中央ハ沃野十數里ニ亘リ川流縱横ニシテ灌溉頗利ナリ正西ハ天草群嶋相並ビテ其北ハ前海ヲ抱ク港泊ノ地甚少シ阿蘇岳ハ九州嶋ノ中央ニ位シテ最有名ナル噴火山ナリ根子岳往生岳等五峯相峙チテ其二高峻ヲ極ム山麓ヲ阿蘇谷ト呼ビテ温泉十二場瀑布十五條アリ蘇母山ハ其東ニ接シテ豊後日向ニ跨ル涌蓋山ハ又其東北ニ立チテ九

重山ニ連リ山際ノ小國郷ヲ豊後ノ通路トス郷中ノ水ハ分レテ大野日田ノ兩川トナル三國岳ハ豊後筑後ノ界ニ峙チテ尾岳笠岳ト共ニ北境ヲ限レリ○大矢國見月見ノ諸山ハ阿蘇山ノ南ニ連リテ白鳥峯ノ山際ヲ五箇庄ト云フ深山中ノ別郷ニシテ元和中ヨリ纔ニ往來ヲ通ゼシト云フ連山尚南ニ亘リテ日向ノ界ヲ限ル者ヲ市房江代ノ諸山トス○甲佐保口及薊山矢山等ハ中央ヨリ南ニ列リテ東南ハ球摩郡ヲ包ミ西南ハ内海ニ沿ヒテ赤松佐敷津奈木ノ三嶺トナル其二官道ノ峻坂ニシテ俗ニ三太郎ト呼ブ其南隅ハ矢筈山高ク薩摩ノ界ヲ限レリ中央ハ平野ハ白川緑川ノ左右ニ亘リテ田畝開ケ飽田託

摩ノ兩郡ハ、村里相望ミテ、東北ハ合志山本ニ連リ、西ハ上
 下益城ヨリ、宇土八代ニ及ブ、東北十里、南北ハ十五里、而テ
 金峯山ノ三峯、相並ビテ、前海ノ岸ヲ限ル、平野ノ間ニハ、立
 田山木原山等ノ孤山アリ、
 白川ハ、阿蘇山ヨリ出デ、黒川ト合フ、數鹿瀧懸ル、下流ハ
 西ニ流ル、十五里、熊本ヲ過ギテ、海ニ入ル、緑川モ亦阿蘇
 ヲリ來リテ、西流、二十里、御船川木山川等ヲ合セテ、川尻ニ
 至ル、屈曲シテ南ニ環レリ、兩河口ノ間ハ、海濱ニ長堤ヲ築
 キテ、年々新田ヲ開ク、總テ内海ノ沿岸ハ、泥沙相亘リ、一里
 外ニアラザレバ、大船ヲ繫グテ能ハズ、北隅ニ晒港アリ、高
 瀬川ノ海口ニシテ、僅ニ小舟ノ出入ヲ得ルノミ、○菊池川

合志川ハ、各郡中ノ水ヲ集メテ、西ニ流レ、隈府ヲ夾ミテ相
 合フ、隈府ハ菊池氏二十五世人居城地ニシテ、延久ヨリ天
 文ニ至ル、殆六百五十年、合流以下ハ、山鹿川ト呼ビテ、湯町
 ヲ過ク、官道ノ驛路ニシテ、温泉場アリ、此川モ其流、十九里、
 即高瀬川ナリ、宇土ハ中央ヨリ西ニ流レ、
 球摩川ハ、江代山ヨリ出デ、西ニ流レ、人吉ニ至リテ、五箇
 莊ヨリ來ル、樅木川ト合フ、球摩ハ山間ノ大郡ニシテ、東南
 共ニ日向ニ接シ、群山相圍ミテ、白髮岳高ク正南ニ峙ツ、中
 央ハ平野數里ニシテ、川ノ兩岸ニ亘レリ、此川ハ其流、二十
 五里ニシテ、富士川最上川ト弁セテ、三急河ト稱ス、然凡人
 吉ヨリ舟運ヲ通ズル十六里、北ニ環リテ、八代川ト呼ブ、

八代葦北と兩郡ハ、内海ヲ隔テ、天草群嶋ト相對ス此内
 海ハ、宇土郡其正北ヲ限リテ、南ハ薩摩瀬戸ニ至ル、海濱ハ
 平坦二十里、亦淺砂ニシテ、碇泊ニ便ナラズ、濱浦多クハ新
 田ヲ開ク、冰川、佐敷川等、東ヨリ注ギ入ル、八代川ノ海口ヲ
 八代ト云フ、人口一萬、以南ハ日奈久、佐敷、水俣ノ諸邑、其二
 官道ニ當ル十五里、三太郎ノ坂路、其間ニ亘リテ、日奈久ニ
 温泉場アリ、○宇土ハ、中央ヨリ西ニ出ヅル七里、北面ハ前
 海ニ臨ミテ、岬端ニ三角岳アリ、天草ノ大矢野嶋ト海峡ヲ
 夾ム、相距ル僅ニ三百間、峽南ニ戸馳嶋アリ、
 天草郡ハ、大小七十嶋、合セテ人口二十萬アリ、其本嶋ハ上
 嶋下嶋ニ分レテ、中間ニ本渡瀬戸アレバ、常ニ瀬戸上瀬戸

下ト呼ビ分テリ、○上嶋ハ、周回三十七里、中央ニ倉岳アリ、
 可嶋、其西ニ横リテ、周回七十里、南北ハ九里ニ亘ル、帽子
 岳ハ、東岸ニ立チテ、本渡ノ峽ニ臨ム、其邑ヲ町山口ト云フ、
 海峡ハ、北口ニ丁、南口七丁、其間ニ里、海流極テ急駿ナレド
 毛潮落ツル片ハ、干潟トナルト云フ、此下嶋ハ、群嶋中ノ大
 嶋ニシテ、西岸ニ魚貫崎津崎アリ、又北岸ハ兩岬、左右ニ出
 テ、其二肥前ト相向テ、東角ヲ大嶋崎ト云フ、嶋原ノ早崎
 ト、瀬詰瀬戸ヲ夾ム、即前海ノ門口ナリ、西角ヲ志岐崎ト云
 フ、脇御崎ト相望ル、岬陰ニ富岡港アリ、牛深港ハ、南岸ノ
 良灣ニシテ、下須嶋其前ニ立ツ、○上砥岐ハ、槌嶋ト呼ビ、下
 砥岐ハ、御所浦ト云フ、兩嶋相並ビテ、八代沖ニアリ、其東北

長崎港ニ通ルリ。水前寺ハ熊本ノ南一里ニシテ池水最
清冷ヲ極ム沙取川トナリテ江津廣ニ入ル廣トハ沼ノ方
言ナリ其水流レテ本山川ニ合フ。日向五郡
此國ハ九州嶋ノ東南隅ニアリテ直ニ日出ニ向ヘバ景行
帝ヲ熊襲ヲ親征セラレシ時ニ此國名ヲ命ケ給ヒシト云
フ四境ノ廣大ナルヲハ九州中ノ第一ナレ氏重山深谷相
亘リテ海岸モ亦港灣ノ地少シ東方ノ沿海ハ四十里中央
ニ細嶋アルヲミ其海上ヲ日向灘ト呼ブ。霧嶋山ハ西南ノ高岳ニシテ大隅ニ跨ル東西兩峯アリテ
噴火山ナリ東岳ハ直立四百八十丈頂上ニ天逆矛アレバ

長崎港ニ通ルリ。水前寺ハ熊本ノ南一里ニシテ池水最
清冷ヲ極ム沙取川トナリテ江津廣ニ入ル廣トハ沼ノ方
言ナリ其水流レテ本山川ニ合フ。日向五郡
此國ハ九州嶋ノ東南隅ニアリテ直ニ日出ニ向ヘバ景行
帝ヲ熊襲ヲ親征セラレシ時ニ此國名ヲ命ケ給ヒシト云
フ四境ノ廣大ナルヲハ九州中ノ第一ナレ氏重山深谷相
亘リテ海岸モ亦港灣ノ地少シ東方ノ沿海ハ四十里中央
ニ細嶋アルヲミ其海上ヲ日向灘ト呼ブ。霧嶋山ハ西南ノ高岳ニシテ大隅ニ跨ル東西兩峯アリテ
噴火山ナリ東岳ハ直立四百八十丈頂上ニ天逆矛アレバ

長崎港ニ通ルリ。水前寺ハ熊本ノ南一里ニシテ池水最
清冷ヲ極ム沙取川トナリテ江津廣ニ入ル廣トハ沼ノ方
言ナリ其水流レテ本山川ニ合フ。日向五郡
此國ハ九州嶋ノ東南隅ニアリテ直ニ日出ニ向ヘバ景行
帝ヲ熊襲ヲ親征セラレシ時ニ此國名ヲ命ケ給ヒシト云
フ四境ノ廣大ナルヲハ九州中ノ第一ナレ氏重山深谷相
亘リテ海岸モ亦港灣ノ地少シ東方ノ沿海ハ四十里中央
ニ細嶋アルヲミ其海上ヲ日向灘ト呼ブ。霧嶋山ハ西南ノ高岳ニシテ大隅ニ跨ル東西兩峯アリテ
噴火山ナリ東岳ハ直立四百八十丈頂上ニ天逆矛アレバ

予峯ト云フ、西岳ハ、韓國岳ト呼ブ、群山左右ニ並ビテ、夷守
 岳、白鳥山等、共ニ高シ、此重山人際ニハ、池沼甚多シ、雌池、雄
 池、及白鳥、大浪等、四十八池アリト云フ、又山腹ヨリ山麓
 ニ亘リテ、數處ノ温泉場アリ、加久藤湯ハ正北ニシテ、肥後
 ノ球摩郡ト相接ス、
 祖母山、傾山ハ、正北ニ列リテ、豐後ノ境ヲ限ル、梓峠ヲ兩國
 ノ通路トス、
 行滕山、速日岳、尾鈴山、國見岳、川中岳等ハ、北
 境ヨリ國ノ中央ニ亘リ、南ニ赴キテ、法華山ニ至ル、此連山
 ノ陰ニ三別郷アリテ、西ハ共ニ肥後ニ接ス、南ヲ米良ト云
 ヒ、中ヲ椎葉山ト云フ、市房山ハ山脈、東ニ列リテ、石堂山、天
 包山トナリ、因テ兩郷ノ經界ヲナス、此地ハ共ニ球摩ノ通
 路ニ當レリ、
 高千穂ハ西北ノ別郷ニシテ、山路ヲ阿蘇谷
 及五箇庄ニ通ゼリ、
 障泥岳ハ、大淀川ヲ隔テ、法華山ト南北相對ス、山東ハ海
 濱ニ亘リテ、地勢平坦ナレバ、常ニ舟行ノ標目トナル、小松
 山、牛崎、鰐塚山等ハ、尚南ニ亘リテ、其端ノ都井崎ハ、即國ノ
 南端ナリ、岬ヨリ西ニ環リテ、又永田崎アリ、
 大淀川ハ、上流ヲ繩瀨川ト云フ、霧嶋山中ノ水ヲ集メテ、都
 城ヲ過ギ、北ニ流ル、十里、肥後ノ界ヨリ來ル野尻川ト會
 シテ、東ニ流レ、又綾川ト合ヒ、宮崎郡ヲ環リ流レテ、赤江港
 ニ入ル、其流二十五里ニシテ、下流ハ舟運ノ便アリ、一瀨川
 ノ上流ヲ米良川トス、東流三十里、耳川、高鍋川ハ、共ニ椎葉

路ニ當レリ、
 高千穂ハ西北ノ別郷ニシテ、山路ヲ阿蘇谷
 及五箇庄ニ通ゼリ、
 障泥岳ハ、大淀川ヲ隔テ、法華山ト南北相對ス、山東ハ海
 濱ニ亘リテ、地勢平坦ナレバ、常ニ舟行ノ標目トナル、小松
 山、牛崎、鰐塚山等ハ、尚南ニ亘リテ、其端ノ都井崎ハ、即國ノ
 南端ナリ、岬ヨリ西ニ環リテ、又永田崎アリ、
 大淀川ハ、上流ヲ繩瀨川ト云フ、霧嶋山中ノ水ヲ集メテ、都
 城ヲ過ギ、北ニ流ル、十里、肥後ノ界ヨリ來ル野尻川ト會
 シテ、東ニ流レ、又綾川ト合ヒ、宮崎郡ヲ環リ流レテ、赤江港
 ニ入ル、其流二十五里ニシテ、下流ハ舟運ノ便アリ、一瀨川
 ノ上流ヲ米良川トス、東流三十里、耳川、高鍋川ハ、共ニ椎葉

已上日本地理要略 卷之六 日南 三十七

山ヨリ出テ、東ニ流ル、二十餘里、耳川、頗運漕ノ利アリテ、河口ヲ美々津ト云フ、五箇瀬川ハ、高千穂ノ水ヲ集メテ、其流三十里行、膝速日兩山ヲ際テ出ヅレバ、兩派トナリ、延岡ヲ抱キテ、東海港ニ入ル、北川ハ北ヨリ來リテ、亦港内ニ注グ、其河岸ヲ梓峠ハ、通路トス、此諸川ハ、悉東洋ニ注グ者ニシテ、西北隅ハ、真幸川ハ、獨西ニ流ル、其水霧嶋山ノ北麓ヲ環リテ、大隅ニ入り、十三里ニシテ、薩摩ノ川内川ニ會ス、二日國ヲ越テ、平野ニ入リ、常ニ舟ヲ行ク、其北ニ油津、細嶋港ハ、灣内水、頗深シ、其他ハ、赤江、美々津、東海ノ三港ハ、共ニ大船ヲ納ル、一能ハズ、北隅ノ一嶋ヲ嶋浦ト云フ、嶋陰、自碇泊ニ宜シ、○外浦ハ、南端ハ、良港ニシテ、其北ニ油津

アリ、海上ハ、大嶋、幸嶋及御戸、落平瀬等相列リテ、都井崎ニ亘レリ、○志布志ハ、西南ノ海灣ニシテ、永田崎ト大隅ノ高崎ト相抱ク、兩國ニ亘リテ、有明浦ト呼ブ、中央ニ蒲葵嶋アリ、西面ニ瀨ノ浦ト云フ、北ハ、新田、大隅ノ宮崎ハ、人口一萬、大淀川ノ兩岸ニ街市ヲ列ネテ、其海口ニ接ス、此近地ハ、數里ノ平野ニシテ、國中第一ノ沃土ナリ、西ハ、都城ヲ經テ、鹿兒嶋ニ至リ、北ハ、高鍋、美々津、延岡ヲ過キテ、豊後ノ國境ニ至ル、共ニ三十里ナリ、
大隅 九郡
此國ハ、霧嶋山ノ西陰ヨリ、南半國ハ、洋中ニ突キ出テ、大ナル半嶋ヲナシ、而テ正南洋中ノ嶋嶼ヲ分チテ、馭謨、熊毛

大隅 九郡 大隅 三十一

大嶋ノ三郡トス、山ニ南嶺中ノ巔興ト合テ、
 瓶臺白鹿ノ諸山ハ、霧嶋山ノ南脈ニ列リ、連山遂ニ半嶋ノ
 上ニ亘レリ、高隈岳垂水岳ハ、相並ビテ内海ニ臨ミ、國見岳
 荒西岳ハ、相對シテ外洋ニ向フ、里十、
 佐多崎ハ、九州嶋ノ最南端ナリ、岬端ニ燈臺ヲ建テ、航海
 ノ方位ヲ示ス、岬東ノ小灣ヲ大泊ト云フ、是ヨリ火崎ニ至
 ル十餘里、全ク大洋ヲ受ケテ、沿岸大率斷崖ナリ、○佐多港
 ハ、岬西面ニ臨ミテ、以北ハ薩摩ト大ナル内海ヲ抱ク、其
 中央ニ屹立スル櫻嶋ハ、周回十里、垂水ト海瀉瀨戸ヲ夾ム
 嶋峯ハ、噴火山ニシテ御岳ト云フ、山上ニ白水兩中等ノ小
 池アリテ、山麓ノ海濱ニハ温泉數處アリ、

桑原菱刈ノ兩郡ハ、霧嶋山ノ陰ニ在リテ、温泉瀑布甚多シ、
 西隅ハ薩摩ノ境ニ、山野金山アリテ、頗盛ナリ、其溪流相集
 リテ、東南ニ流ル、者ヲ金山川ト云フ、○硫黃谷粟野岳等
 ノ温泉ハ、霧嶋ノ山腹ニアリテ、犬飼千里廣襲等ノ瀑布モ、
 亦其麓ニ懸ル、下流南ニ流レテ、霧嶋川トナリ、金山川ト相
 會シテ、國府濱ニ注グ、常ニ新川ト呼ブ、○龍門瀧ハ、加治水
 ノ北ニアリ、數條ニ分テ、最奇觀ナリ、其水モ南ニ流レテ、
 網掛川トナル、此兩川ハ、共ニ内海ニ入ル者ニシテ、其外洋
 ニ注グ者ヲ肝付川トフ、
 鹿屋川ハ、高隈岳ヨリ出テ、南ニ流レ、始良川ト合ヒテ、東
 ニ環ル、串良川ハ、源ヲ垂水岳ニ發シテ、東南ニ流ル、二川相

會シテ、肝付川ト呼ブ、其海口ナル柏原ハ、有明浦ニ臨メリ、
○内浦ハ、國見岳ノ麓ニシテ、火崎高崎、其港口ヲ夾ム、水深
クシテ、大船ヲ繫グベシ、

加治木國府ノ兩邑ハ、人口共ニ一萬アリ、其海濱ハ、内海ノ
北隅ニ亘リテ、國府ヨリ鹿兒嶋ニ至ル七里、又東ハ福山ヲ
經テ、都城ト相距ル九里、

熊毛、馭謨、大嶋ノ三郡ハ、古ヨリ南嶋中ノ嶋嶼ニ屬ス、
種子嶋ハ、即多嶺ニシテ、是ヲ熊毛郡トス、佐多崎ノ東南十
里ニ在リ、周回三十七里、嶋形狹長ニシテ、南北十四里、其幅
ハ、三里ニ充タズ、南岬ヲ門倉ト云ヒ、北端ヲ御崎ト呼ブ、西

北隅ノ赤尾木港ヨリ、鹿兒嶋へ海上三十九里、港西三里ニ
屬嶋アリ、馬毛嶋ト云フ、
屋久嶋ヲ馭謨郡トス、古ノ掖玖嶋ナリ、種子嶋ノ正西ニ並
ビテ相距ル四里、而テ佐多ノ正南十七里ニ立チテ、鹿兒嶋
へ四十八里ト云フ、嶋形圓クシテ、八重岳最高シ、岳麓ヲ環

リテ、一湊宮浦ノ諸濱アリ、矢筈崎ハ北ニ出テ、長田崎ハ西
ニ向テ、永良部嶋ハ、正西三里ニアリテ、コレニ屬ス、大嶋郡
ニ同名アルヲ以テ、口永良部ト呼ブ、

大嶋ハ、喜界、永良部及徳嶋等ノ屬嶋アリテ、一郡トス、○大
嶋ハ、屋久嶋ノ西南六十里ニアリ、周回七十里、東西十里、南北

五里、湯灣岳高ク、西岸ニ立テ、此嶋ハ、古ノ奄美嶋ナレバ、岳
ノ舊稱ヲ阿麻彌岳ト呼ブ、住用川ハ、岳麓ヨリ出テ、東ニ

流ル其海口ヲ任用港トス。○此嶋ノ周岸ハ岬灣出入シテ北端ニ笠利崎アリ、今井崎拜崎及龍郷奈瀬焼内ノ諸港共ニ西北ニ向ヒテ、奈瀬ヨリ鹿兒嶋ニ至ル九十六里。○佳奇呂麻嶋ハ大嶋ノ南岸ニ接シテ、峽際二里、海水甚深シ、其南ニ並ブ兩嶋ヲ、宇計與呂ト云フ。○喜界嶋ハ山岳ナク、樹木少シ、椀泊ヲ舟泊トシテ、大嶋ノ正東十里ニアリ。○徳嶋ハ周回二十里、大嶋ノ西南十里ニ立チテ、井川岳剝岳等ハ其高キヲ湯灣岳ニ次ゲリ、東岸ニ龜津秋徳井川ノ諸港相並ブ、永良部嶋ハ更ニ其西南十二里ニアリ、周回十里、悉岩礁ニシテ、僅ニ和泊アルノミ、冲永良部ト呼ブ、又其南ナル與論嶋ハ、岩石ノ重疊スル者ニシテ、冲繩嶋ト相對シ、其間僅

三五里ヲ隔ツ

薩摩十三郡

此國モ亦其南半ハ半嶋ニシテ、東ハ大隅ト内海ヲ抱ク、是ヲ鹿兒嶋灣ト云フ、而テ西南兩面ハ、共ニ外洋ニ向フ。朝日岳ハ肥後ノ界ナル、矢筈山ヨリ亘リ來リテ、南ハ紫尾山ニ連ル、紫尾山ノ最高キ峯ヲ上宮岳ト云フ、其西南ノ湯田峠ハ官道ノ坂路ナリ。○御岳ハ彦岳猫岳ト相並ビテ、其西陰ハ海岸ニ臨ム、冠岳ハ中岳東岳西岳ニ分レテ、御岳ノ東南ニ峙ツ、西岳ノ西ヲ薩摩山峠ト云フ、亦官道ニ當リテ、山中ニ芹野金山アリ。○金峯ハ半嶋ノ中央ニ立チテ、西海岸ニ向ヒ、亦三峯ニ分レテ、本岳東岳北岳トス、其東ニ谷山

白山年神地志卷之六
卷之六

錫坑アリ、山脈是ヨリ分レテ、左右ニ亘ル、其正南ニ赴ク者ハ、母岳トナリテ、最端ニ開間岳最高シ、直ニ海岸ニ立テテ薩摩富士ノ稱アリ、此山ハ國ノ南端ニシテ、其岬亦開間崎ト云フ、○長屋山ハ、金峯ノ西南ニ峙チテ、連峯數里ニ列レリ、其脈正西ニ亘リテ、海中ニ出ヅル三里、野間岳其岬端ニ聳ユ、北麓ノ小港ヲ片浦ト云フ、楢羽嶋、竹嶋、其前ニ並ブ、○總テ此國ノ山岳ハ、高峻ナラザレバ、山谷相列リテ、平地甚少シ、○西ノ西南兩面ハ、其ノ山岳ニ由リテ、川内川ハ、九州三大河ノ一ニシテ、西ニ流ル、四十六里、運漕ノ便ハ、十六里ニ及ブ、其源ハ、肥後ノ白髮山ヨリ來リ、南ニ流レテ、羽月川ト云フ、真幸川ト相會シテ、西ニ環リ、大隅ノ界ヲ限リテ、曾木瀧トナル、以下始テ舟運ヲ通ズベシ、官道ナル向田ヲ過ギ、三里ニシテ海ニ入ル、河口ヲ京泊ト云フ、北他ノ諸川ハ、共ニ小流ニシテ、北ニ廣瀨川アリ、朝日岳ヨリ出デ、米津ニ注グ、南ニ萬瀨川アリ、源ヲ金峯ノ東陰ニ發シテ、吹上濱ニ入ル、共ニ西ニ流ル、者ナリ、惟江月川ハ、東ニ流レテ、鹿兒嶋ノ街市ヲ貫ク、○鹿兒嶋灣ハ、南北二十里、東西ハ三里ヨリハ里ニ及ブ、沿回五十里ニシテ、四面ハ皆連山相圍ム、灣ノ中央ハ、櫻嶋ヲ以テ海勢ヲ兩分セリ、○鹿兒嶋ハ、人口三萬アリ、熊本ト相距ル五十二里、伊集院市來向田、阿久根、米津ノ諸邑ハ、共ニ其驛路ニ當レリ、街市ハ

薩摩

江月川ニ四大橋ヲ架ケテ海岸ハ櫻嶋ト相對ス其間一里
 大船巨艦モ常ニ碇泊ノ利アリ○山川津ハ内海ノ門口ニ
 臨ミテ鹿兒嶋ノ正南十三里ニアリ小港ナレバ水頗深シ
 海上ハ巨岩石洞等相並ビテ奇景ノ處アリ且此地ハ温泉
 甚多クシテ二月田鰻池等浴場十處アリ又摺濱ニ温沙ア
 リ其上ニ卧シテ疼痛ヲ治スベシ是ヲ沙蒸ト稱ス○池田
 池ハ鰻池ノ西ニテ開聞岳ノ麓ニ當ル周回五里其水ノ深
 キ一ハ百五十仞ニ及ブト云フ○
 坊津ハ開聞崎ノ西十里ニアリ其間ハ白砂青松相亘リテ
 眺望極テ佳シ港前モ危崑巨礁並ビ峙チテ亦其奇絶ヲ賞
 スベシ御崎出デ、港口西ニ向フ

此國ノ屬嶋ハ分レテ西南ノ海上ニ並ビ其遠キ者ハ南洋
 中殆六十里ニ及ベリ○長嶋ハ周回二十二里國ノ西北端
 ニ横リテ黒瀨戸ヲ夾ム即薩摩瀨戸ナリ嶋ノ西岸ハ天草
 下嶋ト相對シテ其間一里ニ充タズ伊唐本浦獅子ノ三嶋
 ハ其北ニ並ビテ亦下砥岐嶋ト相接セリ○**甑嶋**ハ三嶋相
 並ビテ京泊ノ正西六里ニ立ツ上甑ハ周回十七里下甑ハ
 二十里中甑ハ甚小ナリ即十郡ニシテ一萬五千餘口アリ
 大岳ハ下甑ノ嶋峯ニシテ瀨尾瀧ハ三層十八丈海上ヨリ
 コレヲ望ムベシ此嶋ノ北端ハ長ク出ヅル一里圓崎ト呼
 ビテ中甑ト海峡ヲ夾ム○**硫黃嶋**ハ坊御崎ノ南十三里ニ
 屹立ス噴火山ニシテ多ク硫黃ヲ産ス東十里ニ竹嶋アリ

テ、屋久嶋ト相望ム、西八里ニ黒嶋高ク峙チ、其南二十二里
ヲ隔ツル一嶋ヲ寶ノ口嶋トス、此三嶋及寶七嶋ハ、共ニ川
邊郡ニ屬ス、○寶七嶋ハ、口嶋ヨリ寶嶋ニ至ル、南北相距ル
二十五里、其間ニ中嶋諏訪瀨嶋惡石嶋ノ三嶋アリ、中嶋ノ
西ニ卧蛇嶋アリ、其東南ニ平嶋アリ、合セテ七嶋ノ人民七
百口ニ過ギズ、各嶋ノ峯、悉ク噴火山ニシテ、口嶋中嶋最高シ、

壹岐 二郡

此國ハ九州嶋ノ正北ニ在ル嶋國ナリ、其形圓クシテ、周回
三十五里、肥前ノ呼子浦ト相距ル七里半、
志原岳ハ南岸ニ立チテ、其岬ヲ鮪鼻ト云フ、魚釣山ハ陰陽
兩峯アリテ、東北隅ニ並ビ、亦兩角ヲ出シテ、南ヲ立神崎ト

シ、東ヲ魚釣崎トス、其他ハ牧崎小牧崎等アリ、
嶋ノ四面ハ、港灣多ク列レドモ、西岸ノ郷野浦、湯野浦、其
碇泊ノ利アリ、其海上ニ大嶋長嶋等相並ブ、印通寺浦ハ南
ニ向ヒテ、港前ノ一嶋ヲ妻嶋ト云フ、○勝本ハ北岸ニ臨ミ
テ、若宮嶋辰嶋名烏嶋ト、大瀬戸中瀬戸等ハ海峡ヲ夾メリ、
此嶋ハ對馬ト弁セテ、二嶋ト稱ス、蓋上世ハ、三韓ノ航路ニ
當ルヲ以テ、常ニ邊要ノ兵備ヲ嚴ニセシト云フ、

對馬 二郡

一國ヲ分チテ、南ヲ上嶋ト云ヒ、北ヲ下嶋ト云フ、兩嶋ノ際
ハ大ナル海灣ヲ抱キテ、淺茅浦ト云フ、
上嶋ハ周回五十里、嶋中ハ山岳相重リテ、又平地ナシ、

有明山ハ東岸ニ立子テ最高シ龍良山ハ雌雄兩峯アリテ
南端ニ並ビ其山脚モ兩岬トナリテ神崎豆酸崎ト云フ矢
立山城岳白岳等ハ其ニ其西北ニ並ビ列ル○巖原ハ人口
一萬有明山ノ麓ニアリテ壹岐嶋ト相距ル十二里而テ長
崎港ニ至ルハ海上四十八里ニ越テ博多港ニハ三十里ヲ
隔ツト云フ
下嶋ハ周回百三十六里其形狹長ニテ南北十里ニ及ブ雌
岳雄岳太平岳ノ三峯ハ御岳ト總稱シテ嶋ノ主山ナリ
佐護川佐須川其ニ山中ニ出テハ各海ニ入ル
鰐浦ハ最北ノ港灣ニシテ巖原ニ至ル二十五里此港ハ朝
鮮ノ釜山浦ト相對シテ峽間十三里是ヲ對馬海峽トス○

鴨居瀬ハ東岸ノ南隅ニ臨ミテ港前ニ黑嶋沖嶋赤嶋等ア
リ其南ヲ大船越トス
淺茅浦ハ西ニ向ヒテ灣口頗廣シ故ニ大口浦ト呼ブ灣内
ハ東西三里南北二里而テ沿回ハ十五里ニ及ブ中央ノ大
嶋ヲ嶋山ト云フ周回十里此灣ハ水深キヲ八十仞碇泊ノ
便ナル者十三處アリ○大船越瀬戸ハ灣ノ東隅ヨリ一條
ノ海峽ヲ貫キテ東海岸ニ通ズル者ナリ寛文中新ニ開鑿
セシ處ニテ峽間二十五町其幅ハ十間ニ過ギズ然レドモ
運漕ノ便利極テ多シ

琉球

冲繩嶋ハ薩摩開聞崎ノ西南百三十六里ニアリ嶋形狹長

ニシテ其長殆三十里而テ東西ノ幅ハ一里ヨリ十里ニ至ル、周回百里、東北ヨリ西南ニ亘リテ、國頭中頭嶋尻ノ三部ニ分チ、其下ニ間切アリテ、各村ヲ統ブ、

佳楚名護恩那國頭及辨岳ハ、嶋背ノ連山ニシテ、五岳ト呼ブ、佳礎國頭最高シ、河流ハ其ニ短小ニシテ、僅ニ國場安里羽地ノ數川アルノミ、○國頭崎ハ北端ノ岬角ニシテ、大隅ノ與論嶋ト相對セリ、○首里ハ王城ノ故地ナレバ、人口四万アリ、那覇港ハ其西一里ニシテ、久米泊ノ兩村ト街市相連リ、其人口ハ三萬餘、薩摩ノ鹿兒嶋ニ至ル海上百八十七里、港口ハ正西ニ開キテ、内外兩港ヲナセドモ、岩礁多ク、海水淺クシテ、大船ヲ留ムルヲ能ハズ、○運天港ハ佳楚岳ノ

北陰ニ當リテ、首里ノ西北二十里ニアリ、冲郡屋加ノ兩嶋、港前ニ並ビテ、灣内最深シ、○此嶋ノ四邊ハ、嶋嶼岩礁甚多シ、慶良間嶋ハ、座間味屋加比等ト、七嶋相並ビテ、那覇ノ正西八里ニアリ、久米嶋ハ、又其西十二里ニ立チテ、嶋峯ヲ金城山ト云フ、粟國伊是那惠平屋ノ諸嶋ハ、本嶋ノ北ニ列リテ、鳥嶋最遠シ、而テ津堅久高平安座宮城ノ群嶋ハ、直ニ本嶋ノ東岸ニ接ス、又其ニ屬スル者、先嶋ハ西南隅ノ群嶋ヲ總稱シテ、宮古嶋ハ重嶋等四十餘嶋アリ、冲繩嶋ト相距ル七十里、其中間ニ南北五里ニ亘ル大暗礁アリ、八重干瀨ト呼ビテ、潮流最急激ナリ、宮古嶋ハ、又太平山ト云フ、周回二十二里、群嶋ノ東ニ在リ

其沿海毛亦岩礁頗多、西港ヲ張水濱ト云フ、那霸港ニ
 至ル九十三里、○世登崎ハ北端ナリ、池間尾神ノ兩嶋其前
 ニ並ビテ、狩股港ヲ抱ケリ、○永良部嶋ハ張水港ノ正西一
 里ニアリ、大嶋ノ同名ニ對シテ、奥永良部ト云フ、其西十三
 里ヲ多羅麻嶋トス、其二屬嶋中ノ大ナル者ニシテ、其他ハ
 宇間麻來間等ノ諸嶋アリ、南平島、西島、南島、北島、本
 八重山ハ石垣入表ノ兩嶋二分レ、石垣嶋ハ周回三十七里、
 古ノ信覺嶋ナリ、宮古嶋ハ西南二十六里ニテ、北岸ノ河平
 港ヨリ那霸ニ至ル百五十里、又西南ニ石垣港アリ、於茂登
 岳高ク兩港ノ間ニ立チテ、最高峻ヲ極ム、入表嶋其西ニ居
 レバ、又西表ト云フ、周回三十里、兩嶋ノ際ニ武富小濱及黒
 嶋アリ、其南ノ嶋波照間嶋ト云フ、○與那國嶋ハ入表
 ノ正西十七里ニアリ、此嶋ハ群嶋ノ最西ニ居リ、臺灣嶋
 ノ相距ハ二十八里、總テ沖繩群嶋ハ氣候煖熱ニシテ、霜雪
 ヲ見ルヲ甚稀ナリ、且毎年夏秋ノ際ニ颶風屢起リテ、其勢
 極ニ猛烈ナリ、故ニ航海スル者常ニ相戒ム所アリト云フ、
 物産、○穀類、○草藥、○布、○漆、○蠶、○蠶絲、○蠶糞、○蠶
 物産ハ全道中、肥後最多シ、禾穀果實ヨリ、材木藥品及藍麻
 綿蠟紙烟艸等ニ至ル、而テ肥後米ノ名殊ニ高シ、礦物ハ球
 摩ノ銅、阿蘇ノ硫黃等ニシテ、天草嶋ノ陶土ヲ日本第一ト
 ス、此嶋ハ又多ク石炭ヲ出セリ、抑石炭ノ用ハ西國既ニ久
 シ、岩炭ト呼ビテ人家常ニ薪炭ノ料ニ供ス、故ニ豊前筑前

肥前ノ三國ニ五百五十坑アリ、其中ニ於テ高嶋及筑後ノ
 三池、共ニ盛大ノ礦場ナリ、豊後薩摩ニ錫山アリ、日向ニ銅
 山アリ、山野芹野ノ兩金山ハ、採掘頗盛ナリ、山國谷彦山ノ
 杉霧嶋山ハ、櫛共ニ良材ト稱ス、諸國山野ノ間ハ、櫛ヲ植ウ
 ル者、往々數里ニ亘ル、其實ヲ採リテ蠟トシ、兩筑兩肥ハ、盛
 ニ蠟燭ヲ製ス、烟草モ亦諸國ノ産ナレド、大隅ノ國分ヲ最
 良品トシ、薩摩ハ、捐宿出水、コレニ次グ、櫻嶋蘿蔔ノ巨大ナ
 ルト、佐多蘓鍊ノ衆多ナルトハ、共ニ世ノ稱スル所タリ、○
 博多ヲ唐織、小倉ノ木綿織ハ、其名共ニ高クシテ、諸國同製
 ノ者、直ニ博多織、小倉織ヲ布帛ハ、定名トナスニ至レリ、其
 他ハ博多絞、久留米、綴等アリ、陶器ハ肥前ノ有田ヲ第一ト

ス、大小方圓、悉其精巧ヲ極メテ、畫圖紋樣ノ美麗ナルトハ、
 海外諸國ニ至ルマデ、皆其良品ヲ稱ス、伊萬里、佐嘉モ亦各
 樣ノ器皿ヲ製ス、唐津ハ古ヨリ其製造アリテ、中國及西南
 諸國ハ、唐津ヲ以テ陶器ノ通稱スルヲ猶東北ノ瀬戸物ニ
 於ケルガ如シ、薩摩燒ハ、代燒ハ、永祿征韓ノ役ニ朝鮮人ヲ
 捕ヘ來リテ、其國ノ製造ニ擬セシ者ニ係レリ、日向筑後ハ、
 紙ヲ製シ、薩摩大隅ハ、砂糖ノ産アリ、南關ハ、素麵、阿久根ハ、
 燒酎、亦各地ノ産物トナス、○水産ハ諸國共ニ多シ、豊後ノ
 海部ハ、九十九浦ト呼ビ、漁獵ノ業最盛ナリ、壹岐對馬ヨ
 リ、平戸天草ノ諸嶋モ、皆鯉、鯿、鮪、鰯、及鰻、鰩、海參、海布等ヲ
 捕獲スベシ、薩摩ハ、鯉、節ハ、製造常ニ絶ズ、日向難ハ、文鯉

魚類多シ、前海ハ鱗魚海茸ノ異品アリ、筑後川矢部川等ノ
 下流ニテ、鹹淡交流ノ處ニ生セリ、又水前寺及秋月川ノ水
 昔ハ別種ノ産ニシテ對州ハ泥雲丹野母ノ唐墨亦其珍味
 ヲ賞スベシ、而テ五嶋ノ鯨獵ハ殊ニ盛大ニシテ、土佐熊野
 ノ遠ク及バザル所ナリト云フ、○南洋群嶋ハ氣候暖熱ナ
 ルバ、生産自其品類ヲ異ニス、屋久嶋ノ杉ハ其色黯黒ニシ
 テ、世ニ薩摩杉ト呼ブ、種子嶋ニ異獸ナリ、馬首牛身ナレバ、
 牛馬ト呼ブ、屋久ハ煎脂鰾膠トシ、種子醢硫黃醋モ亦各嶋
 ノ製作ニ係ル、寶七嶋ハ、苴草ヲ以テ、壘表ヲ製ス、九州諸國
 ハ悉同産アリテ、共ニ七嶋壘ト呼ブ、世ニ謂ユル琉球表十
 リ、大嶋沖繩嶋先嶋ハ甘薯ヲ以テ嶋民ノ常食トシ、凶歳ニ

ハ、蕪鏝ノ根ヲ粉末トシテ、食料ニ充ツト云フ、甘蔗山藍ア
 リテ、黑砂糖ハ大嶋郡ノ出ス所、極テ夥シ、草木ハ抄櫛攪攪
 榕阿旦龍眼樹羅漢松等アリ、榕ハ枝幹ヨリ更ニ根ヲ垂ル
 ヲ者ナリ、仙人脂甲蘭ハ名護岳ニ生ジ、萬年青ハ於茂登岳
 ヨリ採リ來リシ者ナレバ、各其山名ヲ定稱トス、永良部鰻
 ハ海蛇ト呼ビ、烏龜ハ其甲ヲ瑇瑁トス、又飯ヒ蛇アリテ、其
 毒最恐ルベシ、其他ハ鯨鮫蛸蝦及文鯨魚アリ、製造品ハ上
 布ヲ第一トシテ、琉球紬コレニ次グ、綬木綿ハ山藍ヲ以テ
 染メ成シ、製出極テ多ク、常ニ薩摩綬ト呼ブ、又芭蕉布阿旦
 布及攪攪繩枕榔繩等アリ、沖繩嶋ハ朱漆ノ筐筥盆瓶ヲ製
 シテ、金泥ノ畫圖ヲ描ク、是ヲ琉球塗ト稱ス、飲食物ハ鹽豚

