

30510

教科書文庫

| |
|----------------|
| 3 |
| 290 |
| 44-1886 |
| 20003 02834 |

Kodak Gray Scale

A 1 2 3 4 5 6 M 8 9 10 11 12 13 14 15 B 17 18 19

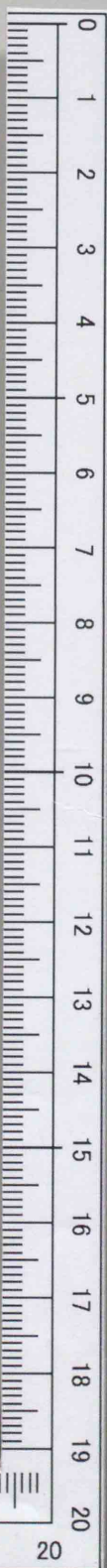
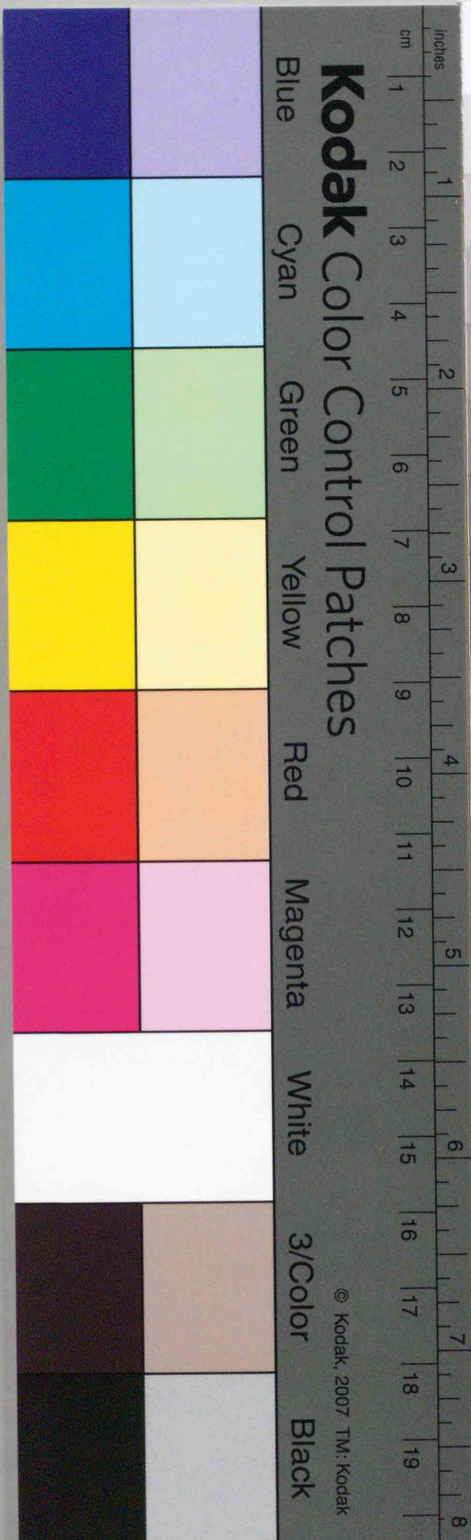


© Kodak, 2007 TM: Kodak

Kodak Color Control Patches

Blue Cyan Green Yellow Red Magenta White 3/Color Black

© Kodak, 2007 TM: Kodak



3759
0t19
資料室



東京中央圖書館

375.9
Oti9

廣島大學圖書印

廣島大學
23884
圖書

廣島大學圖書印

改正日本地誌要略卷之二

東京大槻修二著

東海道

伊賀伊勢志摩尾張三河遠江駿河甲斐伊豆相摸武藏安房
上總下總常陸ノ十五國ヲ東海道トナス、西ハ畿内及南海
道ニ接シ、東南共ニ太平洋ニ向ヒテ、東ニ亘ル百三十里、故
ニ海道ノ稱アリ、北ハ山脈ヲ限リテ、東山道ト境界ヲ分ツ
然ドモ、尾張及關東諸國ハ、平野互ニ相交リテ、木曾利根ノ
兩大河ヲ其經界トナセリ、伊賀甲斐ハ、共ニ山間ノ小國ニ
シテ、志摩伊豆各洋中ニ出デ、東西相對シテ、其海上ヲ遠江
灘ト云フ、又伊勢三河駿河ノ三内海アリ、關東ハ、相摸以下

改正日本地誌要略

卷之二 東海道

ノ六國及山道ノ上野下野ヲ并セテ古ヨリ坂東又山東ト
呼ビ自一區域ヲナセバ別ニ八州ヲ一部トセリ

伊賀四郡

山城大和伊勢及近江ノ間ニ夾ル小國ニシテ連山相圍ミ
内地モ赤岩尾中瀬岩倉等ノ溪谷アリテ河岸ノ地僅ニ平
坦ナルノミ上野名張ノ兩邑アリ上野ハ伊賀越ノ要路ニ
當リテ人口一萬二千アリ伊賀越ハ伊勢ノ關ヨリ大和ノ
奈良ニ至ル路程十八里即上世ノ官道ナリ
三國山ハ南隅ニ立チ尼岳首岳及元取布引長野ノ諸山其
東ニ並ビテ伊勢ノ境ニ連ル西ハ大和ノ宇陀山邊ノ兩郡
ト土地相交ルモ茶臼山鷹塚山等自國境ニ列レリ正北ハ

油日山篠岳高旗山等群山相重リテ近江ノ信樂谷及伊勢
ノ加太谷ニ接ス其西ノ山城ニ接スル處ハ即伊賀越ノ通
路ニシテ伊賀名張ノ兩川其間ヨリ西ニ流レテ山城川ト
ナル○柘植川ハ加太谷ニ出テ河合川ハ信樂谷ヨリ來リ
相合ヒテ西南ニ流ル服部川ハ布引山ニ發シテ東ヨリ來
リ相會シテ上野川ト云フ其流十五里又首岳ニ發源スル
長田川ニ會シテ伊賀川ノ稱アリ名張川ハ東西兩源アリ
其二名張ニ會シテ北流十二里月瀬尾山ノ際ヨリ流レテ差
月川ト呼ブ其西源ハ即宇陀川ニシテ赤目四十八瀧ノ下
流ヨリ并ス東源ハ夏見川ト云ヒテ尼岳ヨリ流レ來ル兩川
相合フ處ハ梁瀬川ノ稱アリ○差月川ノ兩岸ハ十餘里ノ

間、悉梅樹ニシテ、謂ユル月瀬ノ梅是ナリ。

伊勢十三郡

垂仁帝二十五年、天照大神ヲ、大和ノ笠縫邑ヨリ、此國ノ宇治ニ奉遷シテ、皇太神宮ト稱ス。是ヲ内宮ト云フ。其後雄略二十二年、豐受大神ヲ、丹波ノ真名井原ヨリ、山田ニ遷シテ、外宮ト云フ。此二郷ハ、國ノ南隅ナリ。宮川其北ヲ環レバ、川内ト稱シテ、他郷ト異ニス。古市川崎等、街市相連ル。一里人口ニ萬二千アリテ、郷人自神都ト稱ス。諸國ノ人常ニ來リテ、兩神宮ニ參拜スル者、毎歲數萬是ヲ參宮ト呼ベリ。南ハ朝熊山神路山相並ビテ、志摩ノ境ニ亘ル。東ハ内海ノ濱ニ臨ミテ、大湊ニ見浦等相連ル。二見ノ立石海中ニ雙立シ

テ、最有名ノ勝地タリ。

内海ハ、伊勢海ト云フ。尾張ト相抱キテ、相距ル五六里。南北十餘里。海濱ハ、兩國ニ亘リテ、嶋嶼ナク、岬角ナシ。海口ヲ龜嶋瀬戸ト云フ。沿海ハ、平坦三十里。中間ニ鼓浦阿漕浦アリ。北ヲ霞浦ト呼ビ、南ハ即ニ見浦ナリ。揖斐川ハ、美濃ヨリ來リ、木曾川ハ、尾張ヨリ來リ、其二南流シテ相合ヒ。又長嶋ヲ抱キテ、各内海ニ注グ。是ヲ東北境トナス。

西境ハ、連山一帶相並ビテ、北ヨリ南ニ亘レリ。即近江ノ伊吹山ヨリ連リ來ル山脈ニシテ、藤原岳、鎌岳、鈴鹿山等相列ル。鈴鹿峠ハ、近江ノ通路ニ當リテ、伊賀ニ跨ル。即高旗山ニシテ、其南麓ハ、加太谷ナリ。此山ハ、天武帝ノ鈴鹿關ヲ置セ

ラレシ舊趾ニシテ、美濃ノ不破及越前ノ愛發ト、三關ト稱セリ。故ニ關驛其山下ニアリテ、東海道及參宮道伊賀越ノ要路ニ當レリ。伊賀ノ境ハ、長野元取及尾岳等ニシテ、大和ノ境ヲ、高見山、國見山トナス。大臺原其南隅ニ重リテ、紀伊ニ跨ル。

内地ハ、大別シテ、北伊勢、南伊勢ト云フ。北勢ハ、東北ニ多度山、篠立山アリ、漸西ニ亘リテ、高原相連ル。廣瀨野能褒野ト云フ。能褒野ニ、日本武尊ノ山陵アリ、其西ハ、雞足山、筆捨山等相並ビテ、錫杖岳經峯、又其南ニ峙テリ。海濱ハ、揖斐川ノ海口ヲ、桑名ト云フ。尾張ニ渡ル要津ニシテ、一萬八千ノ人口アリ、四日市モ亦人口一萬。近頃波戸ヲ築キテ、大ニ舟泊

ノ便ヲ開キ、常ニ漁船ノ出入アリテ、品物ノ運輸ハ、當國第一ノ大港ト稱ス。且、東海道ノ驛路ニシテ、庄野龜山ヲ經テ、鈴鹿ニ至ル者ヲ、正路トシ、又支路ヲ南ニ分テ、神戶白子ヲ經テ、津ニ至ル者ヲ、參宮ノ東路トス。津ハ、安濃津ノ略稱ナリ。國ノ正中ナル一都會ニシテ、人口ニ萬二千アリ。阿漕浦ニ臨ミテ、贄崎ヲ舟泊ノ處トナス。○南勢ハ、堀坂山、局岳、白猪岳ノ三山相並ビテ、以東ハ、地勢平坦ナレバ、常ニ舟人ノ目標トナルト云フ。南ハ、宮川ニ沿ヒテ、明野原アリ、松坂モ、亦繁盛ナル街市ニシテ、津山田ノ中間ニ當リ。海濱ハ、大口港ニ接セリ。三山ノ西陰ハ、矢頭白口等ノ諸山相重リ、村里悉山谷ノ際ニアリ。多氣城址ハ、北畠顯能ガ、南朝ノ命ヲ受

ケテ國司タリシ居城地ナレバ、尚御所邸ノ名ヲ存セリ、群
山ノ南ハ、大臺原ノ麓ニ巨ル深谷ニシテ、大杉谷ト呼ビ、不
動龍光瀧等、高各數十丈、其二宮川ノ源流タリ、其南隅ハ大
洋ニ臨ミテ、紀伊ノ熊野浦ニ連リ、海岸高ク峙チテ、岩礁並
ビ列ル、御寄、赤石寄、相對シテ、五箇所灣ヲ抱キ、迫間浦、磯港
等、灣内ニ臨メリ、又方座神前ノ諸港アリ、總テ九十九浦ト
稱シテ、村民皆漁獵ヲ業トス、其志摩ノ南ニ連ルヲ以テ、常
ニ南志摩、或ハ先志摩ト呼ベリ、
一國ノ川流ハ、皆西北ノ連山ヨリ出デ、悉東ニ流レテ、直ニ
内海ニ入ル、故ニ其數甚多キモ、却テ大河ナシ、員辨川ハ、篠
立山ニ出テ、下流ヲ町屋川ト云フ、三岳川ハ、源ヲ鎌岳ニ

發シテ、四日市ニ注グ、鈴鹿川ハ、加太谷ヨリ來リテ、關龜山
ヲ過ギ、御幣川ヲ并セテ、高岡川ノ稱アリ、安濃川ハ、又塔世
川ト云ヒ、錫杖岳ニ發シテ、阿漕浦ニ入ル、其二北勢ノ諸流
タリ、南勢ハ、雲津川、其源ヲ尼岳ニ發シ、數川共ニ久居ニ合
ヒテ、辛洲ニ注グ、櫛田川ハ、高見國見ノ兩山ニ出ヅル者、相
會シテ、東流十七里、分レテ兩派トナリ、支流ヲ稻木川、又後
川ト云フ、宮川ハ、水源最遠シ、三十二里ニシテ、大湊ノ北ニ
入ル、其源ニ、大杉谷ノ深林アルヲ以テ、水常ニ深シ、故ニ行
舟モ亦上流ニ及ベリ、其他ハ、笹川ノ松坂ノ市中ヲ流レ、五
十鈴川ノ宇治ノ宮前ヲ環ル等アレドモ、其二細流ナルノ

志摩 二郡

國小ニシテ、三面共ニ大洋ニ向ヒ、沿海僅ニ七里餘、最南ヲ
麥崎ト云フ、岬前ハ、大小ノ岩礁並列シテ、其大ナル者ヲ神
嶋瀨ト云ヒ、潮流常ニ險惡ナリ、正西ニ向ヒタル一岬ヲ御
座崎ト云ヒ、熊野浦ヲ隔テ、紀伊ノ汐御崎ト相望ム、其間
三十里、岬陰ハ、海灣深ク入リテ、濱嶋港、其北岸ニ臨ミ、以西
ハ、直ニ伊勢ノ南志摩ニ連ル。○大王崎ハ、麥崎ノ東ニ峙ツ
者ニシテ、大王岩其海中ニ屹立セリ、正東ハ、伊豆岬ト相對
シテ、直徑六十里、即遠江灘ナリ。○的矢港ハ、鳥羽ト共ニ東
ニ向ヒタル港泊ナリ、安乘崎出テ、管崎ト港口ヲ夾ミ、渡
鹿野嶋ハ、灣ノ中央ニ横レリ、港北ニ伊雜神社アリ、其上ヲ

青峯トナス、伊勢ト相接シテ、其間ニ九十九谷アリト云フ、
下流ハ池田川トナリテ、其灣内ニ注ゲリ、

鳥羽港ハ、荅志嶋管嶋等、其前面ヲ抱キ、伊良胡岬ト相對シ、
神嶋其中央ニ立チテ、伊勢海ノ門口ヲナス、港内ハ東西兩
口アリテ、大船巨舶モ出入ニ便ナリ、港上ニ日和山アリ、山
上ハ、内外海ヲ望ミテ、風雨陰晴ヲ定ムベシ、此地ハ、朝熊山
ヲ越エテ、伊勢ノ山田ニ至ル、四里、海濱ハ、大湊ト相距ル、五
里、故ニ南洋中ノ要津トス、
尾張 八郡
地勢平坦ニシテ、南ハ内海ニ臨ミ、北ハ美濃ニ連リテ、廣野
二十里ニ亘レリ、木曾川東ヨリ來リテ、兩國ノ間ヲ限リ、西

南ニ流レテ、佐屋川ヲ分テリ、本流ハ、西ニ環リ、伊勢ノ長嶋ニ至リテ、揖斐川ニ合フ、是ヲ三國ノ境トナス、下流ハ又佐屋川ヲ弁セテ、數派トナリ、前須ニ至リテ、内海ニ入ル、其流十二里、源流ヨリ算スレバ、五十里ノ長流ナレドモ、舟運ハ、纔ニ下流ニ通ズルノミ、
小牧山ハ、平野ノ中央ニアル小岡ニシテ、天正中、徳川氏ノ織田信雄ヲ助ケテ、羽柴氏ト對陣セシ處タリ、此國ハ織田氏數世ノ領國ニシテ、信長常ニ清須城ニ居リシト云フ、
國ノ東北隅ハ、木曾川ノ岸上ニ一邑アリ、稻置ト云フ、其東ハ、繼鹿尾、本宮、小富士ノ諸山アレドモ、皆高峻ナラズ、山際ニ入鹿池アリ、周回三里、下流ハ、水田十萬石ニ溉グト云フ、

美濃三河ト相接スル處ハ、三國嶺、雲見峯等アリ、其邊ハ樹木繁生シテ、小金山、前山、白山等ノ山林アリ、中間ノ一邑ヲ瀬戸ト云フ、磁器製造ノ業、最有名ノ處タリ、連岡一帶、南ニ連リテ、兩村山トナリ、遂ニ海中ニ出ヅルヲ十八里、是ヲ知多郡トナス、
○知多ハ、南ニ出デタル半嶋ナリ、西面ハ、伊勢海ニ臨ミテ、大野常滑ノ諸邑アリ、東面モ亦三河海ヲ衣浦ト呼ビテ、半田港アリ、最南ノ端ヲ、羽豆崎ト云ヒ、岬陰ヲ師崎港トナス、篠嶋、日間賀嶋等、岬前ニ並ビテ、三河ノ伊良胡崎ト、相距ル甚近シ、郡中ハ、地味膏沃ニシテ、米穀魚鹽ノ利アリ、
庄内川ハ、上流ヲ玉野川ト云フ、美濃ノ土岐川、三河ノ猿投

川山林ノ間ニ相合ヒテ西ニ下リ矢田川ヲ并セテ南ニ繞
 リ兩派トナリテ支流ヨ一色川ト云フ本流ハ枇杷嶋ヲ過
 ギテ内海ニ入ル其流二十里是ヲ此國ノ大川トナス其
 他平野ノ間ヲ環リ流ル者ハ五條川日光川等皆木曾川
 ヲ引キテ田畝ノ用水ニ供フル者タリ
 名古屋區ハ全國第四ノ大會ニシテ人口十三萬アリ街
 市ハ東西一里南ハ熱田ニ連リテ二里ニ亘ル本城ハ慶長
 十五年徳川義直ガ新ニ築造セシ有名ノ城壁ニシテ城内
 ニ鎮臺本營ヲ置ク本町京町傳馬町ヲ通街トナシ西ハ枇
 杷嶋橋ヲ庄内川ニ架ケテ清須ト相距ル一里又堀川ヲ南
 ニ通ズル一里餘潮流相通ジテ内海ノ運漕ニ便ニセリ熱

田ハ内海ニ臨ミタル街市ニシテ人口一萬東海道ノ驛路
 ニ當リテ又中山道北國道ノ要路ヲ受ク熱田神宮アレバ
 宮トノミ呼ベリ神宮ハ草薙劍ヲ奉祀シテ伊勢神宮ト並
 稱ス官幣大社ナリ海濱ハ愛智瀉ト呼ビテ保田ヲ舟泊ノ
 處トナス伊勢ノ桑名ヘ海上七里是ヲ官道ノ渡津トナセ
 シガ近來海濱ニ沿ヒテ新路ヲ開キ前須ニ至ル五里半更
 ニ木曾川ノ舟路ニ里アリ其舊道ハ佐屋廻ト云フ佐屋川
 ニ臨ミタル津嶋ヨリ河舟三里ヲ通ゼシト云フ津嶋神社
 ハ土俗ニ牛頭天王ト呼ブ大社ナリ大星川ハ并々西風ヲ
 三河ハ郡
 矢矧大乎及豊川ノ三大河ヲ國名ノ起原トナス矢矧川最

大ナリ、其流二十里、源ヲ信濃ニ發シテ、美濃ノ境ヲ限リ、
轉シテ南ニ下リ、足助川ヲ并セテ、岡崎ニ至ル、矢矧橋ヲ架
ケテ、海道中ノ長橋ト稱ス、橋下ニテ、大屋川ヲ并セ、西尾ヲ
過ギテ、平坂港ノ北ニ注グ、豊川ハ神田山ヨリ出デ、國ノ
東隅ヲ南ニ流ル、十七里、寒狭川ヲ長篠ニ合ス、此地ハ武
甲徳川兩氏ノ古戰場タリ、川流ハ、鳶巢山ノ麓ヲ流レ、本野
原ニ沿ヒテ、吉田ニ至ル、官道ニ長橋ヲ架ケテ、豊橋ト云フ、
橋下ハ即河口ナリ、大平川ハ、猿投山ヨリ出テ、南流十里、
刈谷ヲ過ギテ、大濱ニ注グ、其尾張ノ境ヲ流ル、ヲ以テ、常
ニ界川ト呼ビシヨリ、今ハ大屋川ヲ指シテ、大平川ト稱セ
ル、

本宮岳ハ、國ノ中央ニ峙チ、其西南ハ、宮路桑谷等ノ連山ア
リテ、内海ノ北岸ニ列ル、本宮岳ノ東麓ヲ本野原トナス、原
中ノ一路ハ、遠江ニ達スル本坂越ニシテ、海道ノ支路タリ、
鳳來寺山ハ、煙巖山ト號シテ、高ク、其北ニ聳エ、後山ハ神田
段戸大多賀ノ諸山、相重リテ、信濃美濃ノ際ニ接セリ、正西
ハ、猿投山高ク峙チテ、尾張ノ境ヲ限レリ、○鳶巢山ハ、阿寺
山嵩山ト相並ビテ、遠江ノ境ニ列リ、南ニ亘リテ、國ノ東境
ヲ限ル、石卷山ハ、其連山ノ南ニ立チ、是ヨリ折レテ、西ニ亘
ル十三里、是ヲ渥美郡トナス、
渥美郡ハ、正南全ク大洋ヲ受ク、即遠江灘ニシテ、風浪常ニ
險惡ナリ、田原山ハ中央ニ立チテ、西端ヲ伊良胡崎トナス、

西ハ志摩ノ答志嶋ト、神嶋瀬戸ヲ夾メリ、又北ハ尾張ノ羽
 豆崎ト、相對シテ、兩海峡ハ中間各三里ヲ隔ツ、郡ノ北面ハ
 三河海ヲ抱キ、其中ニ佐久嶋、竹嶋等アリ、吉田、御馬平坂大
 濱ノ四港ハ、共ニ其北岸ニ臨ミテ、平坂、大濱最運輸ノ利ア
 リト云フ、其並ニ... 岡崎ハ、海道中ノ大邑ニシテ、二萬ノ人口アリ、名古屋ト相
 距ル十里、又東北ノ一路ハ、足助ヲ暨テ、信濃ノ飯田ニ達ス
 ベシ、吉田ハ、豊橋ト改稱シテ、亦官道ノ驛路ニ當レリ、其並ニ...
 遠江十二郡
 濱名湖ハ、國ノ西南隅ニシテ、東西四里、南北ハ五里許、沿回
 二十里、高師山、木坂山等、其西岸ニ並ビ、一灣深ク北ニ入ル

者ハ、郡名ヲ呼ビテ、引佐細江ト云フ、其北隅ヲ氣賀トナス、
 湖中ハ風景明美ニシテ、近江ノ湖水ト、并稱セシ處ナレバ、
 國名モ亦相對シテ、此號アリト云フ、往時ハ、湖水南ニ流レ
 テ、一河ヲナシ、濱名橋アリシモ、明應八年、地大ニ震ヒシ時、
 湖口崩レテ、海水相通ゼリ、其間一里、今切ト稱スレバ、今ハ
 内海トナリタリ、然レ、海口ニ里餘ノ長橋ヲ架ケテ、往來ヲ
 通ズ、全國第一ノ長橋タリ、其西岸ニ濱名港アリ、
 此國ハ三面ハ、連山相圍ミテ、正南ハ大洋ニ向フ、即志摩伊
 豆ノ間ニ當リテ、遠江灘七十五里ト云ヒ、又遠州灘ト呼ブ
 者是ナリ、御前崎、其中央ニ突出スルノ二里、岩礁並立シテ、
 大ナル者ヲ、沖ノ御前ト云フ、海岸ハ志留波磯ト呼ビ、激浪

常ニ起リテ、舟行甚艱ム。岬ヨリ東ハ、駿河ニ亘リテ、釘浦ト云ヒ、大井川ヲ兩國ノ境トナセリ、一國ノ海濱ハ、平砂二十五里、松林其上ニ連レリ、且國內モ中央以南ハ、廣原甚多ク、東ニ布引原アリ、中間ニ磐田原アリ、西ハ三方原ト呼ビテ、頗大ナリ、古ハ引馬野ト稱セリ、濱松ハ原ノ南隅ナル大邑ニシテ、東西兩京路程ノ正中ニ當リテ、人口一萬アリ、其西ニ佐鳴湖アリテ、更ニ小渠ヲ通ジテ、内海ヨリ、舟運ヲ濱名港ニ達セシム、又原中ノ一路ハ、氣賀本坂ヲ歷テ、三河ニ至ル者ヲ、本坂越ト云フ、其ノ北ニ立チテ、本宮山、光明山、其前ニ並列シ、秋葉山ハ、國ノ中央ニ立チテ、本宮山、光明山、其前ニ並列シ、山北ハ、山住山、孖生山等、深山、幽谷相重ル、十餘里ニシテ、

信濃ノ惠儀岳ニ連リ、其間總テ人跡ノ到ラザル處ニシテ、青崩峠僅ニ兩國ノ通路ヲナスノミ、山岳ノ高峻ナルハ、實ニ海道中ノ第一ナリ、東境モ亦不動岳、朝日山、大日山等、相連リテ、南ニ亘リ、八高山、尾美岳等、相並ズ、連山ノ東麓ハ、即大井川ナリ、粟岳ハ俗ニ無間山ト云フ、其南端ニ峙チテ、以南ハ、山圍ノ既ニ解クルヲ以テ、常ニ海路ノ目標トナルト云フ、佐夜中山、富田山等ハ、粟岳ノ麓ヨリ、相連リテ、海岸ニ至リ、小笠高天神ノ兩山トナル、高天神山ノ麓ハ、横須賀ノ城市ニシテ、舟泊ノ處ナリシガ、寶永中ノ震災ニ、港口塞リテ、海港ヲナサズ、其南ニ立チテ、其北ニ立チテ、大井川天龍川ハ、信濃ノ諏訪湖ノ下流ニシテ、國ノ西北隅ヲ流レ、

改正日本地理要略 卷之二 遠江

東ニ轉ジテ、朽生氣田ノ諸川ヲ并セ、秋葉山ノ西麓ヨリ、直ニ國ノ中央ヲ貫キテ、南ニ下ル、其流三十里、分レテ大天龍、小天龍トナリ、其ニ掛塚港ニ注グ、湖口ヨリ海口ニ至ル、六十里、水流頗急、駿ナレドモ、行舟ハ遙ニ上流ニ及ブ、官道ニ六百間ノ長橋ヲ架セリ、吉川ハ尾美山ニ出デ、敷智川ハ本宮山ヨリ來リ、相合ヒテ、大田川ト云フ、其流二十里、ニ瀨川ハ粟岳ニ發シ、官道ニ沿ヒテ、掛川袋井ヲ過ギ、相會シテ、福田港ニ注グ、福田掛塚ハ兩港ハ、其ニ河口ナレバ、水淺クシテ、大船ヲ留ムルヲ能ハズト云フ、不_レ便、故、日山、大日山、若_レ駿河_ニ郡_ノ内_ニ國_ノ面_ノ都_ノ七_ノ八_ノノ_ニ山_ノ高_ノ也_ト云_フ、
富士山直立一千二百丈、北ハ甲斐ニ跨リ、八峯並列シテ、四

面其形ヲ同ジクス、實ニ海内無雙ノ名山ニシテ、我國第一ノ高岳ナリ、常ニ富岳ト呼ブ、山路三條、其北面ヲ吉田口ト云ヒ、南面ヲ大宮口ト云フ、其東面ハ直走ト呼ビ、山頂ヨリ直下一走シテ、中腰ニ至ルベシ、此山ハ噴火山ノ休廢セシ者ニシテ、頂上ニ洞穴アリ、即寶永中ニ、山火大ニ噴出セシ時、東面ノ山腹ニ、一峯ヲ起セリ、故ニ寶永山ト呼ブ、岳ノ南麓ハ裾野ト呼ビ、廣原六里ニ亘ル、愛鷹山ハ其間ニ立チ、形ヲ以テ鋸岳ト云フ、其麓モ亦平坦數里ニシテ、直ニ海濱ニ至ル、是ヲ浮嶋原ト云ヒ、原中ノ須戸湖ハ、富士ハ湖ノ一ニシテ、今ハ富士沼ト呼ブ、其海濱ヲ田子浦ト云フ、
箱根ノ連山ハ、富岳ノ東ヨリ連リテ、相摸ノ境ニ並ビ、南ニ

其外關東ノ經界ヲ限レリ、數ノ許ニ至リ、
 此國ノ海ハ、伊豆遠江ノ間ニ夾リテ、一ノ内海ヲ十七、駿
 河海ノ稱アリ、其沿岸二十餘里、正中ハ田子浦ニシテ、東ノ
 一灣ハ伊豆ノ江梨崎、其前面ヲ抱キテ、江浦ト云フ、黃瀬川
 足柄山ノ麓ヨリ來リ、伊豆ノ狩野川ト、共ニ注ギ入ル、其
 海口沼津港トナス、人口一萬有リ、又西ノ一灣ハ清見瀉
 下云ヒ、薩陀山及清見寺、龍華寺等、共ニ富岳ヲ眺望スル勝
 地アリ、長洲一帶、其南ニ出テ、白砂翠松、相連ル、一里餘、
 三保松原ト呼ビテ、有名ノ勝地トナリ、興津江尻ノ兩川、共ニ
 灣内ニ注ギ、江尻川ノ海口ヲ清水港トナス、久能山港西ニ
 峙テ、外海ニ臨ミ、其山麓ノ海濱ハ平坦ニシテ、大井川ノ

海口ニ至ル數里、即釘浦ナリ、
 富士川ハ、羽前最上川、肥後球摩川ト、三急河ノ稱アリ、甲斐
 ヨリ來リテ、富岳ノ西麓ヲ貫キ、白絲瀧ノ下流ヲ合セテ、田
 子浦ニ注グ、國境ハ兩岸高ク逼リテ、其流瀑布ノ如シ、安倍
 川モ、亦急流ニテ、南ニ流ル、二十里、藁科川ヲ蘆久保ニ合
 セ、静岡ヲ過ギテ海ニ入ル、大井川ハ、南流四十里、海道一ノ
 大河ト稱スルモ、重山ノ溪谷、相會流セル水路ナレバ、平時
 ハ行路ノ人、徒步シテ、渡ルベシ、然レ雨後ノ出水ニ逢ヘバ、
 河幅凡一里許、近來長橋架設ノ舉、方ニ成ル、安倍大井兩河
 ノ源泉ハ、甲斐信濃遠江ト、相接セル深谷ニシテ、山岳相重
 リテ、國境ハ共ニ通路ナクシテ、大日岳七峯等相並ビ、連山

遂ニ南ニ亘リテ、兩河ノ流路ヲ分チ、高根山頗高シ、其脈ノ南端ヲ宇津谷トス、官道ニ當ル山路ナリシガ、數年前洞道ヲ穿チテ、大ニ車馬通行ノ便ヲ開ケリ、
静岡ハ、中世國府ノ地ナレバ、府中ト稱シ、因テ駿府ト呼ビシガ、明治元年、今稱ニ改メタリ、人口三萬アリテ、國中ノ一都會トナス、清水港ト相距ル三里、道路平坦ニシテ、運輸ノ便アリ、安倍川橋ハ、其長三百間、近來新架セシ所ニシテ、頗壯大ナリ、賤機山ハ、城北ノ高岡ニシテ、麓ニ淺機沼アリ、其下流ノ巴川ハ、即江尻川ナリ、

甲斐 四郡

富岳ノ後陰ニアル山國ニシテ、西北ニ面ハ、其二信濃ニ包

シ、駒岳地藏岳鳳凰山七面山等、其二西境ニ並ビテ、南隅ヲ身延山ト云フ、其中央ニ立チテ、最高キ者ヲ白峯トナス、連山ノ際ハ、人跡ヲ通ゼザルノ數里、北境モ亦深山相重ル、八岳茅岳等相並ビ、金峯山殊ニ峻秀ナリ、其後山ハ、奥仙丈岳ト總稱シテ、武藏ノ秩父山ニ連リ、國境ヲ雁坂峠トナス、大菩薩峠ハ、其東南ナル山路ニシテ、連山更ニ西南ニ亘リ、初鹿野山天目山萩原山笹子峠御坂峠等、相列リテ、國中中央ヲ限リ、十二岳ニ接シテ、富岳ノ麓ニ連ル、此山脈ヲ以テ、國內ハ、東西兩地ニ分レタリ、
甲府ハ、西地ノ中央ナル一都會ニシテ、人口一萬五千アリ、其左右ハ、地勢平坦ニシテ、四方六七里ニ亘レリ、此國ハ、武

田氏相傳フル四十世信玄ニ至リテ、近鄰數國ヲ威服セシ
モ、城郭ヲ設ケズ、居館ノ址ハ、古府ト稱シテ、甲府ノ北ニ接
セリ、巴山其上ニ立チテ、山下ニ酒折宮アリ、信玄ノ子勝頼
始テ一城ヲ葺崎ニ築キ、新府ト云ヒシガ、天正十年、織田氏
ノ來リ攻ムル時、天目山ニ逃レテ自殺セリ、然レ、土人尚武
田氏ノ遺徳ヲ慕フト云フ、今ノ府城ハ、慶長中、淺野長政ガ
築造セシ所タリ、
水流四方ヨリ來ル者、平野ノ間ニ集リ、市川大門ニ至リテ
一河ヲナリ、南ニ流レテ、駿河ニ入ル、富士川是ナリ、其源流
最遠キ者ヲ、笛吹川トナス、又子西川ト云フ、奥仙丈岳ニ發
源シ、西ニ向ヒテ、流レ下ル二十里、上流ハ、兩岸絶壁ニシテ、

水流甚急ナリ、重川ハ源ヲ萩原山ニ發シ、日川ハ天目山ニ
出テ、石和川ハ、御坂峠ヨリ來レリ、荒川ハ金峯山ノ水ヲ集
メテ、南流十里、數川皆甲府ノ南ニ至リテ、笛吹川ニ入ル、釜
梨川ハ、駒岳ヨリ發シテ、教來石臺原ヲ過ギテ、東南ニ流ル
ル十七里、二邑ハ、信濃ノ驛路ニシテ、其北岸ハ、斷崖數里、屏
風ヲ列ヌルガ如ク、葺崎ニ至リテ盡ク、七里岩ト云フ、鹽川
ハ八岳ノ溪流ヲ并セ、南流十一里ニシテ、葺崎ニ會ス、蘆川
ハ十二岳ノ峽際ニ發シテ、山谷ノ間ヲ穿チ下ル七里、蛾岳
ノ下ヲ繞リ、其山上ナル四尾連湖ノ下流ヲ并セテ、西南ニ
流ル、笛吹釜梨及蘆川ノ三河相會シテ、富士川ト稱ス、其西
岸ヲ鮎澤ト云フ、甲府ノ西南四里ニシテ、下流始テ舟行ヲ

通ズベシ、奔流十八里ニシテ、海口ニ達ス、禹瀨屏風岩等ハ、兩岸相逼リテ、水流急駿ナリ、慶長中、河道開鑿ノ功ヲ起シ、始テ運輸ノ利ヲ開キシト云フ、郡内ト稱ス、平地甚少ク、相摸都留郡ハ、即國ノ東地ニシテ、郡内ト稱ス、平地甚少ク、相摸ト接シテ、東南隅ナル、道志秋山ハ、中世同國ニ屬セシコアリト云フ、水流皆東ニ流レテ、相摸川トナル、郡中ノ一邑ヲ谷村ト云フ、笹子峠ヨリ、花咲、猿橋ノ驛路ハ、相摸路ニシテ、東京ニ通ズル甲州街道タリ、又御坂峠ヨリ、川口、吉田、山中ヲ經ル者ハ、駿河路ナリ、其正南ハ、富士裾野ト呼ビテ、吉田ヲ登山ノ門口トナス、荒原七里ニ亘リ、悉燒土ニシテ、五穀ヲ生セス、其間ニ數箇ノ湖水アリ、西ニアル者皆小ナリ、西

湖精進湖本巢湖ト云フ、東ニアル者漸大ナリ、川口湖、山中湖ト云フ、共ニ周回四里許以上、五湖ハ、四尾連湖ト共ニ富士ハ湖ニ屬ス、各湖ノ水皆伏流トナリテ、蘆川ニ入ル、惟山中湖ハ下流ハ、桂川トナリ、花咲、都留ノ諸川ヲ并セテ、東ニ流ルハ、十三里、是ヲ相摸川トナス、其官道ニ一橋ヲ架ク、即猿橋ナリ、兩岸高ク逼リテ、深淵數十丈、左右ヨリ層架シテ、一柱ヲ用キズ、其製造最奇巧ヲ極メタリト云フ、
伊豆四郡 南洋中ニ出ヅル十五里、故ニ國名ヲ伊豆ト云フ、北ハ相摸駿河ニ接シ、足柄箱根ノ山脈正北ヨリ來リテ、國ノ中央ニ亘ル、其高ク且大ナル者ヲ、天城山トナス、山中、最良材ニ富

ノリ、而テ四郡ノ地、共ニ其山ヲ繞リテ、外洋ニ向フ、沿海六
十里、最南ヲ石廊崎ト云ヒ、又伊豆岬ト呼ブ、奇巖高ク、峙チ
テ、激浪常ニ怒號ス、岬端ニ燈臺アリ、蓋富士山ノ脈、南ニ向
ヒテ走ル者、此岬ニ至リテ切斷セシガ、其餘勢尚海上ニ出
没シテ七嶋トナリ、小笠原嶋ニ連リテ、遙ニ太平洋ニ散布
セリ、
川流ハ、皆天城山ヨリ出ヅル者ナレドモ、大川ナシ、河津川
仁科川ハ、東西ニ分流シテ、各外洋ニ入ル、稻生澤川ハ、南ニ
流レテ、下田港ニ注ゲリ、狩野川ハ、稍大ナリ、北ニ流ル、十
里、修禪寺川ヲ合セテ、北條ヲ過ギ、駿河ニ入リテ、沼津港ニ
注グ、河岸ノ地ハ、兩國ニ亘リテ、漸平坦ナリ、北條ノ東ヲ並

山ト云フ、伊勢長氏ノ城趾アリ、正北ニ里ヲ三嶋トナス、海
道ノ驛路ニシテ、三嶋神社ハ、官幣大社ナリ、其地ハ、箱根山
ノ麓ニ當リテ、嶺上ヲ相摸ノ境トナシ、西ハ平路一里半ニ
シテ、沼津ニ至ル、其海灣ハ、即江浦ニテ、一岬西ニ出ヅル者
ヲ江梨崎トス、
此國ハ火山ノ脈ニ當レバ、岩石大率焚餘ノ燒石ナリ、故ニ
相疊リタル者ハ、皆黒キ山峯ヲナスト云フ、且溫泉甚多ク
シテ、浴場三十餘處ヲ設ク、中央ニ修禪寺湯嶋アリ、西岸ニ
土肥アリ、東岸最盛ニシテ、伊豆山ニ走湯アリ、伊東ニ和田
松原アリ、熱海殊ニ奇泉ト稱ス、沸キ出ヅル、晝夜六回嘗
テ其期ヲ違ヘズ、且此地ハ、玄峯、弦卷山、日金山等、西北ニ列

リテ、伊豆山ニ接シ、東南ハ網代ノ灣、川名ノ岬相抱キテ、相
摸灘ニ向ヒ、初嶋其前面ニ横リテ、風色モ亦佳ナリ、六回嘗
下田ハ有名ノ良港ナリ、海口ハ兩岸相夾ミテ、睢鳩嶋其中
央ニ立チ、灣内水深クシテ、大船巨艦モ碇泊スベシ、港外又
小灣アリテ、柿崎ト云フ、爪木崎正東ニ突出シ、大嶋ヲ中間
ニ置キテ、遙ニ安房ノ岬ト相望ム、港ヨリ南ハ海岸ニ沿ヒ
テ、石廊崎ニ至ル三里、其間モ亦岩礁並ビ峙チテ、潮流急激
ナリ、神子元嶋ニ燈臺ヲ建テ、暗夜ノ舟行ヲシテ、此險ニ觸
レザラシムト云フ、
七嶋ハ、大嶋、新嶋、利嶋、及神津三宅三倉八丈ヲ云フ、南洋中
ノ群嶋ニシテ、下田ノ東南四十餘里ノ間ニ並ビ、其嶋峯ハ

大率噴火山ニシテ、其高ハ二百丈ニ及ベリ、其近クシテ且
大ナル者ヲ大嶋トナス、周回十里、爪木崎ノ正東八里半ニ
アリ、三原山常ニ硫焰ヲ吐ク、其沿崖ハ絶壁ニシテ、東北ノ
小灣ヲ波浮ト呼ビ、僅ニ舟泊ノ用ニ堪フ、利嶋ハ、大嶋ノ西
南四里ニアリ、宮塚山其中央ニ聳エ、嶋中清泉ニ乏シク、潮
水雨水ヲ用キルト云フ、新嶋ハ周回六里、下田ノ東南十里
ニ立チ、式根嶋其南ニ接スレドモ、居民ナシ、惟樹木繁生シ
テ、新材ニ富メリ、此兩嶋ハ、元同嶋ナリシガ、震災ニ遇ヒテ、
兩斷セシ者ト云フ、神津嶋ハ、天城山高ク秀テ、全峯白砂ニ
シテ、雪山ノ如シ、新嶋ノ南三里ヲ隔テ、其間ハ、恩馳、砥苗
等ノ屬嶋アルモ、皆岩礁ノ屹立セル者ナリ、三宅嶋ハ、大嶋

二次グ大嶋ニシテ、周回八里、其峯ハ雄山ト呼ベル噴火山ニシテ、新嶋ト相距ル十里、其正西ノ海中ニ巨岩ヲ並立スル者ヲ、三本岳ト云フ、三倉嶋ハ正南五里ニ立テ、周回七里ナレドモ、四面絶壁ニシテ、舟ヲ繫グヲ能ハズ、多ク黄揚樹ヲ産スルノ所、總テ此群嶋ハ海中ノ絶地ニシテ、風土荒僻ナルバ、居民合セテ一萬ニ充タズ、僅ニ漁獵ヲ常務トスレドモ、其間又蠶桑ノ業アリト云フ、
 八丈嶋ハ小嶋青嶋ノ兩屬嶋アリ、三嶋ノ人口一萬餘ニシテ、女ハ男ニ三倍セリト云フ、氣候ノ暖熱ナルト、民俗ノ淳樸ナルハ、自絶嶋中ノ一佳郷タリ、男ハ農耕漁樵ヲ事トシ、女ハ養蠶紡織ヲ業トシテ、最上ノ絹布及紬ヲ産物トナス、

下田ノ正南四十七里ヲ隔テ、三倉嶋ト相距ル二十里、其中間ハ海水東ニ奔リテ、潮流恰急河ノ如シ、其幅二十町許、舟人ハ黑瀬川ト呼ビテ、最警戒セル處トナス、八丈嶋ハ周回十里、沿岸悉断崖ニシテ、舟泊ニ便ナラズ、東山西山ノ兩峯アリ、西山特ニ高峻ニシテ、直立二百八十丈、甌峯ト云ヒ、形ヲ以テ、八丈富士ト呼ブ、亦噴火山ナリ、小嶋ノ峯ハ其西一里ニ立テ、相對シテ、其高ヲ争フ、嶋ノ沿回二里許、八郎爲朝ノ祠アリテ、嶋民ノ尊崇スル處トス、青嶋ハ正南十一里ニ孤立シテ、周回五里、古ハ鬼嶋ト呼ビシ者、是ナリ、往年山火噴出シテ、全嶋悉燒滅セシガ、近來再開墾ニ就キテ、二百五十口ノ居民アリ、

小笠原嶋ハ太平洋中ニ散布セル十餘箇ノ群嶋ニシテ北緯二十六度半ヨリ、二十七度半ノ間ニ列リ、伊豆岬ノ東南二百三十里ニ在リテ、父嶋母嶋及聳嶋ノ三區別ヲナセリ、文勢ハ南北ニ亘リテ、父嶋母嶋及聳嶋ノ三區別ヲナセリ、文祿二年、小笠原貞頼始テ此嶋ヲ發見シテ、諸嶋ノ名稱ヲ定メ、且木標ヲ建テ、其所領タルヲ記ス、故ニ此名アリ、然氏爾來、居民ナケレバ、世ニ人無嶋ト稱シ、或ハ巽無人嶋ト呼ベリ、天保中ヨリ、外國人ノ來リ住スル者、稍多シ、文久中、幕府吏人ヲ遣リテ、其地ヲ開カシメシガ、僅ニ二年ニシテ中止ス、明治九年、諸嶋我全屬ノ地ト定リタレバ、專任ノ官員ヲ在勤セシメテ、大ニ開拓ノ業ヲ起シ、現今ハ内外ノ殖

民五百餘口ニ至レリ、十餘里ニ及ビ、南緯廿六度半ノ間ニ列リ、伊豆岬ノ東南二百三十里ニ在リテ、父嶋母嶋及聳嶋ノ三區別ヲナセリ、文祿二年、小笠原貞頼始テ此嶋ヲ發見シテ、諸嶋ノ名稱ヲ定メ、且木標ヲ建テ、其所領タルヲ記ス、故ニ此名アリ、然氏爾來、居民ナケレバ、世ニ人無嶋ト稱シ、或ハ巽無人嶋ト呼ベリ、天保中ヨリ、外國人ノ來リ住スル者、稍多シ、文久中、幕府吏人ヲ遣リテ、其地ヲ開カシメシガ、僅ニ二年ニシテ中止ス、明治九年、諸嶋我全屬ノ地ト定リタレバ、專任ノ官員ヲ在勤セシメテ、大ニ開拓ノ業ヲ起シ、現今ハ内外ノ殖民五百餘口ニ至レリ、十餘里ニ及ビ、南緯廿六度半ノ間ニ列リ、伊豆岬ノ東南二百三十里ニ在リテ、父嶋母嶋及聳嶋ノ三區別ヲナセリ、文祿二年、小笠原貞頼始テ此嶋ヲ發見シテ、諸嶋ノ名稱ヲ定メ、且木標ヲ建テ、其所領タルヲ記ス、故ニ此名アリ、然氏爾來、居民ナケレバ、世ニ人無嶋ト稱シ、或ハ巽無人嶋ト呼ベリ、天保中ヨリ、外國人ノ來リ住スル者、稍多シ、文久中、幕府吏人ヲ遣リテ、其地ヲ開カシメシガ、僅ニ二年ニシテ中止ス、明治九年、諸嶋我全屬ノ地ト定リタレバ、專任ノ官員ヲ在勤セシメテ、大ニ開拓ノ業ヲ起シ、現今ハ内外ノ殖

父嶋ハ群嶋ノ中央ニ在リテ、周回ハ里、旭山、鎗山高ク峙チテ、嶋中ハ山谷共ニ樹木鬱蒼タリ、西岸ノ中央ヲ袋澤ト云ヒ、漸平坦ナル處ニシテ、時雨瀧布龍等ノ勝アリ、諸水相集リテ、西ニ流ル、者ヲ八瀨川ト云フ、○ニ見港ハ西北ノ大灣ニシテ、群嶋中ノ良港タリ、灣内方二十餘町、大村、奥村、扇浦、洲、寄、諸村、灣ヲ環リテ、居家住民アリ、扇浦ニ官舎ヲ置キテ、諸嶋ノ治所トス、港口ノ一嶋ヲ野羊嶋ト云ヒ、飯盛山高クシテ、入港ノ標準トナル、岸下ニ三洞門アリテ、頗奇觀タリ、○巽港ハ南端ノ小灣ニシテ、南寄、巽、寄、相抱キテ、遙ニ母嶋ノ乾崎ニ對セリ、○屬嶋ノ大ナル者ヲ兄嶋、弟嶋トス

兄嶋ハ、海峡ヲ夾シテ、父嶋ノ北ニ接シ、見返山野陣濱龍浦等アリ、弟嶋モ亦其北ニ峙ツ、斷崖ニシテ、攀ヅベカラズ、此他ハ、東嶋南嶋西嶋北嶋等、各其方位ニ因リテ、此名アリ、皆巨巖絶壁ナレドモ、南嶋僅ニ袋港アリ、
母嶋ハ、父嶋ノ南十一里ヲ隔テ、周回十三里ニ及ブモ良港ナキヲ以テ、其利遙ニ父嶋ニ劣レリ、乳房山、劍尖山、相並ビテ、林樹繁茂セリ、西南灣ヲ沖村港ト云ヒテ、居民アリ、東岸ノ石門崎ハ、石門三箇崖下ニ並ビテ、海潮ヲ通セリ、北港ハ、乾寄其西ヲ抱クモ、亦大船ヲ泊ス可ラズ、○屬嶋ハ、向嶋平嶋、姉嶋、妹嶋、姪嶋等、皆東南ニ並立セリ、
聳嶋、嫁嶋ハ、父嶋ノ北十餘里ニ峙ツ、兩嶋相並ビテ、傍ニ數

嶼アレドモ、其ニ皆岩石ノ重疊セル者ニテ、尚無人ノ群嶋夕川、
產物ニ四衣ニ、
全道ハ、山海ノ產、其ニ多クシテ、製造ノ品モ亦夥シ、沿海ノ諸國ハ、氣候温暖ニシテ、米穀及茶葉種油、繒絲木綿ニ宜シ、駿河ノ安倍茶、伊勢ノ菰野茶、其名頗高シ、尾張米、三河木綿、其ニ精良ノ品ト稱ス、知多郡ハ、魚鹽ノ利、殊ニ盛ニシテ、全道中ノ沃土タリ、宮重大根ハ、獨尾張名物ノ名ヲ占メ、桑名ハ、時雨蛤、佐久嶋ノ海鼠腸、及濱名納豆等ハ、皆各地ノ異味トス、伊勢志摩ハ、鯉、鮓、鰻、鮓、及石花菜、鹿角菜、鹿尾藻等ノ海產アリ、山中ハ、出ス所ハ、伊賀ノ磨砂、伊勢ノ石灰、尾張ノ紫

石及三河ノ御影石名倉砥甲斐ノ兩畑石伊豆ノ小松石等
ニシテ鑛物ハ甲斐伊豆ニ金山アリ近來ハ遠江ヨリ石腦
油ヲ出スノ頻多シト云フ材木ハ諸國共ニ繁生スルモ遠
江伊豆ノ山中最良材巨幹ニ富ム甲斐ハ山間ニ夾レバ葡
萄柿栗梨桃銀杏石榴林檎ノ八珍果ヲ名産トナス伊豆ハ
海中ニ出テ魚介ノ類殊ニ多ク鯉節ノ製造ハ其品既ニ
土佐ニ次グト云フ山中ハ盛ニ薪炭ヲ出シ又山葵ノ産ア
リ七嶋ハ推實椿油ヨリ桑黃楊ノ諸材アリ魚ハ鹽物干物
トシテ四方ニ送輸ス是ヲ嶋物ト呼ベリ小笠原嶋ノ産物
ハ山ニ野羊野豚野雞信天翁大蝙蝠アリ海ニ鯨鱈鮫章魚
龍蝦鰻龜アリ樹木ハ杉檜櫻櫚桑芭蕉水蠟樹等ニシテ露

兜樹最奇ナリ其根高ク現レテ鱗脚ノ如シ故ニ鱗木ト呼
ベリ甘薯甘蔗玉蜀黍馬鈴薯蘿蔔西瓜烟草ノ類ハ皆移植
ノ物ナレド共ニ克ク繁殖セリ製造ノ品ハ尾張ノ燒物ヲ
第一トナス瀬戸ノ産極テ盛ナレバ瀬戸物ノ名遂ニ磁器
ノ定稱トナルニ至ル其他亦豐樂燒七寶燒常滑燒アリ伊
勢ノ萬古燒モ亦別様ノ良品ニシテ伊賀燒ハ古ヨリ茶家
ノ賞翫スル所タリ漆器ハ山田ノ春慶塗静岡ノ駿府塗等
ニシテ駿河半紙遠州疊表及熱海雁皮紙モ亦産出ノ多キ
モノトス酒ハ尾張伊勢ノ製釀最盛ニシテ關東ニ中國物
ト稱スルハ此兩國ノ産ナリ醋醬油ハ知多郡ヲ推シ味噌
ハ白子岡崎ノ兩地ヲ盛ナリトナス名古屋ハ扇提燈及剪

刀剃刀鋸鐮等ノ名産アリ、各地ノ商店、此諸品ヲ賣ル者ヲ、
 名古屋店ト呼ブニ至ル、駿府細工ハ竹器アリ、寄木アリテ、
 其ニ精細ヲ極ム、形紙ハ伊勢ノ寺家ヨリ出ス所ニシテ、全
 國ノ染工、此紙ヲ用ヅル者ナシ、又同國ノ稻木ニ製セル
 紙烟草袋ハ、參宮人ノ必購フ者ニシテ、其名亦四方ニ聞ユ、
 布帛ハ、諸國各種ノ織物アリ、津綾子、松坂縞、鳴海絞、掛川葛
 布等ニシテ、名古屋ハ、棧留及袴地ヲ出シ、静岡ノ太布ハ、賤
 機織ノ稱アリ、甲斐ノ郡内ハ、養蠶ノ業最盛ニシテ、縺子、紹
 細、太織ノ産アレドモ、皆機絹ヲ良品トナセバ、甲斐絹ノ略
 稱トナスベシ、而テ、八丈織ハ、最精巧ニシテ、縞八丈、黄八丈
 等、他國ノ模造スル者甚多キモ、遂ニ其巧ヲ奪フヲ能ハズ、

實ニ絶嶋中ノ一大良品ト謂フベシ、

大平中央ノ豊裡五十里ニ亘リ、平野ノ山ヲ以テ、園中又北
 ナテ、蓋其地ハ、東南兵ニ大戦ニ向テ、西北ハ、皆數山、林園
 自ニ園地モナシ、地ニ今又關東ノ地ニ入、園ノ一帯ニ
 數種ノ樹同クナリ、大平山、南麓ニ合、園ノ一帯ニ
 一帯ノ内ニ、六穀ニ合、樹ノ田中、平野ニ關東ノ地ノ和、且其
 一帯ノ内ニ、中野、以來、大平山、山麓、關ノ内、其ニ關門
 其五、關ノ内、大平山、山麓、關ノ内、其ニ關門
 關ノ内、大平山、山麓、關ノ内、其ニ關門
 關ノ内、大平山、山麓、關ノ内、其ニ關門

關東

關東ハ相摸武藏安房上總下總常陸及上野下野ノ八國ヲ
 總稱スル者ニシテ古ヨリ足柄坂ノ東ナルヲ以テ坂東ヲ
 其正稱トナス又山道ハ碓氷山ノ東ナレバ山東ト呼ビテ
 一處兩名アリ中世以來又箱根ノ山道ヲ開キテ共ニ關門
 ノ設アレバ遂ニ今稱ヲ用キテ常ニ關東八州ト呼ブ且其
 地形風俗相同ジケレバ海山兩道二分屬スルモ上世ヨリ
 自一區域ヲナセリ故ニ今又關東ト題シテ八國ヲ一部ト
 ナス蓋其地ハ東南共ニ大洋ニ向ヒテ西北ハ皆連山相圍
 メリ中央ハ廣野五十里ニ亘リテ平坦ナルヲ全國中又其
 比ナク謂ユル八州ノ平野ト唱フル者是ナリ利根川ハ其

中間ヲ横流スル大河ナレバ坂東太郎ノ稱アリ又江戸海
 ハ海水正南ヨリ北ニ入ル二十里安房相摸ノ間ニ入りテ
 大ナル内海ヲナシ武藏及上總下總ノ三國ニ亘リテ沿回
 五十里其東西ハ五里ヨリ十里ニ及ブ海濱大率淺沙ニシ
 テ港灣ノ地ニ乏シケレドモ西岸ニ横濱横須賀浦賀ノ三
 港相並ビテ頗碇泊ノ利アリ江戸ハ其西北隅ニ臨ム大都
 會ナレバ直ニ其名ヲ冠ラセテ内海ノ稱呼ヲ定ムト云フ
 相摸九郡

雨降山ハ國ノ中央ニ峙チテ其東南ハ山圍既ニ盡キタレ
 バ常ニ大山ト呼ブ丹澤山其北ニ立チテ更ニ高シ後陰ハ
 津久井郡ニシテ甲斐ノ郡内ト相接シ村里ハ皆山谷ノ間

ニアリ北境ハ武藏ノ界ナル小佛峠ヲ甲州街道ノ通路ト
 ナス○足柄山ハ孫佛猪鼻ノ諸山下其二西境ニ相並ビテ
 駿河ノ界ニ連ル即上世ノ官道ナリ其脈南ニ亘リテ伊豆
 ニ跨ル者ヲ箱根山トナス海道一ノ險坂ニシテ八里ノ大
 峠タリ山上ハ駒岳ニ子山等相聳エテ周回五里ハ湖水ア
 リ富士ハ湖ノ一ニシテ蘆湖ト云フ下流ハ北ヨリ東ニ下
 リテ早川ト呼ビ小田原ニ至リテ海ニ入ル其山中ハ川ノ
 南岸ニ就キテ温泉甚多ク箱根七湯ト呼ビテ湯本宮下ノ
 兩處最盛ナリト云フ
 相摸川ノ上流ハ甲斐ノ桂川ニシテ又同國ノ南隅ヨリ出
 ズル道志川ヲ津久井ノ山間ニ合セテ南ニ流レ環ル其沿

岸漸平坦ニシテ相摸原ニ沿ヒ厚木ニ至リテ又丹澤山ニ
 發源セル中津川ヲ合ス而テ官道ニ當ル處ヲ馬入川ト云
 フ源ヨリ三十里ニシテ國中第一ノ大河ナリ界川ハ小佛
 峠ヨリ出デテ國境ヲ東ニ環リ流ル故ニ此名アリ亦南ニ
 轉シテ藤澤ヲ過ギ片瀨川ト呼ビテ海ニ入ル金目川モ亦
 其源ヲ丹澤山ニ發シテ其南麓ヲ環リ下ル玉川鈴川ハ共
 ニ大山ノ水ヲ集メ三川相會シテ花水川ト云ヒ平塚大磯
 ノ間ニ注グ酒匂川ハ其源ヲ富士山ノ麓ニ發シテ足柄山
 中ノ衆流ト合ヒ東南ニ流レテ小田原ノ東ニ注グ此數川
 ノ海口ハ平砂相連リテ東ハ鎌倉ヨリ西ハ小田原ニ至ル
 十里中央ヲ淘綾磯ト呼ビテ大磯小磯等ノ諸濱アリ三浦

郡其東ヲ限リ、西ハ石橋山、真鶴崎ヨリ、伊豆ニ亘リテ、其海上ヲ相摸灘ト云フ、
 三浦郡ハ正南ニ出ヅル七里、内外海ノ間ヲ限レリ、其端ヲ三崎ト云ヒテ、城嶋其前面ニ横ル、故ニ郡ノ東面ハ江戸海ニ臨ミ、最南ノ劍崎ハ安房ノ大武崎ト相望ミテ、其海門ヲ夾ム、浦賀港ハ内海ノ要口ニシテ、灣内狭小ナレドモ、舟舶常ニ相集レリ、港北ノ一岬ヲ觀音崎ト云ヒ、上總ノ富津洲ト斜ニ相向ヒテ、直徑一里半、是ヲ走水海峡ト呼ベリ、砲臺ヲ兩地ニ築キテ互ニ其咽喉ヲ扼スト云フ、岬北ハ横須賀ニ東海鎮守府ヲ置ク、造船場ハ深塹兩處、長各百間許、軍艦巨舶ノ製造修理共ニ其工作ニ堪ヘテ、東洋中最盛大ナル

工場タリ、其北ハ直ニ武藏ノ金澤ニ連リテ、横濱ト相距ル海上七里、常ニ小湊船ノ往復アリ、
 小田原ハ一都會ニシテ、人口一萬二千アリ、其地山ヲ負ヒ、海ニ臨ミ、頗要害ノ地ナレバ、後北條氏此城ニ居テ、關東ノ大半ヲ領スルヲ五世八十年、天正中豐臣秀吉征討ノ師ヲ率キ、合圍五月ニシテ、纔ニ能ク陷レシト云フ、正南ノ石橋山ハ、即秀吉ガ本營ヲ置キシ處タリ、其麓ハ海岸一條ノ道路ヲ、根府川ト云ヒテ、伊豆ノ通路トス、又東海道ノ驛路ハ小田原ヨリ、大磯、藤澤ヲ經テ、武藏ニ入り、東京ニ至ル平坦二十二里、國境僅ニ品濃坂アルノミ、○鎌倉ハ、壽永中源賴朝ノ幕府ヲ開キシ舊墟ニシテ、北條氏、足利氏、相繼ギテ此

地ニ居ル三百年故ニ大家名族ノ宅趾等尚比企谷扇谷等ノ際ニ存セリ鶴岡八幡宮ハ賴朝ガ五世ノ祖賴義康平中創建セシ舊社ニシテ爾來皆尊崇セシ所ナレバ社壇極テ壯麗ニシテ新ニ國幣社トナル其他建長寺圓覺寺等鎌倉五山下稱スル巨寺アリ鎌倉宮ハ護良親王ヲ祀ル官幣中社ニシテ明治二年ノ新建タリ街市ハ雪下ト呼ビテ其海濱ヲ由井濱ト云フ其西ハ稻村崎七里濱及腰越片瀬ノ諸村相連リテ淘綾磯ニ亘レリ江嶋ハ片瀬ノ海中ニ峙チテ岸ヲ距ル五町一條ノ沙路陸地ニ通ズレバ行歩ニテ達スベシ嶋上ハ奇巖危石相重リテ崖下ニ洞窟アリ東京近地ノ名勝ナルヲ以テ都下ノ遊人常ニ鎌倉ト共ニ遊覽ノ處

トナスト云フ

輝武藏二十二郡

秩父山ハ正西ニ重リテ信濃上野ニ接シ全郡皆山岳ニシテ武甲山三峯兩神山等最高シ山脈南ニ亘リテ甲斐ノ境ニ大岳御岳アリ相摸ノ界ニ小佛崎高尾山アリ遂ニ長岡一帶東南ニ連リテ國境ニ亘ル數里官道ノ坂路ハ品濃坂ニシテ金澤六浦ニ至リテ内海ノ岸ニ盡ク多摩川ハ甲斐ノ丹波山ヨリ來リテ南ニ流レ青梅羽邑ヲ過ギテ秋川淺川ヲ合ス以下ハ兩岸皆平坦ニシテ南流三十里瀨淺クシテ水極メテ清冷ナリ日野二子ヲ過ギテ川崎ニ至ル官道ニ六郷橋ヲ架ケ又瀛車通路ノ鐵橋アリ橋

下ヨリ羽田ニ至リテ、内海ニ入ル。○荒川ハ、秩父郡中ノ水ヲ集メ、東北ニ流レテ、大宮ヲ過グ、郡中ノ大邑タリ、水流ハ、東ニ轉ジテ、漸山圍ヲ離レ、平野ノ間ヲ環リテ、熊谷ニ至リ、支流ヲ分チテ、綾瀨川ト云ヒ、其ニ東南ニ流ル、本流ノ下流ハ、即豐嶋川ナリ、戸田橋ヲ架ケテ、中山道ノ官道トナス、此川ハ、環流屈曲スレバ、其流五十餘里ニ及ブト云フ、武藏野ハ、荒川多摩川兩河ノ間ヲ呼ブ者ニシテ、南北十里許、西ハ秩父山ヲ限リ、東ハ江戸海ノ涯ニ至リ、地形平坦ナルヲ十餘里、狹山野火留及小手差原、分倍河原等ノ名處古戰場アリ、上世ヨリ、惟廣漠タル原野ナリシガ、徳川氏ノ入國以來、開墾ノ功、歳々相續ギタレバ、田畝開ケテ、村里相連

ルニ至ル、入間川高麗川、其ニ秩父山ヨリ出テ、平野ノ間ヲ環流スルヲ十餘里、川越ノ西ニ至リテ、其ニ荒川一入ル、川越ハ人口一萬ニシテ、東京ト相距ル十一里、又新河岸ヨリ、溝渠ヲ荒川ニ通シテ、舟運ニ便ニス、○八王子モ、亦繁盛ナル大邑ニシテ、甲州街道ノ驛路ニ當リ、日野府中ヲ經テ、東京ニ至ル十二里、其驛ハ、小佛高尾兩山ノ麓ニ接シ、其近傍ノ村里、皆布帛ノ産業ヲ務ムレバ、總テ八王子織ト稱セリ、玉川上水ノ源流ハ、羽邑ヨリ、多摩川ヲ分チテ、長渠ヲ新宿ニ通セル者ニシテ、渠ノ兩岸ニ、櫻樹アリ、小金井ノ櫻ト呼ビテ、東京ヲ距ル數里ナルモ、開花ノ候ハ、都入ノ來リ賞スル者、頗多シ、又其北ニ接セル小池ヲ、井頭池トナス、池水

清冷言シテ、玉川ニ劣ラズ、即神田止水ノ源泉タリ、荒川ノ東北モ、亦地勢平坦ナルヲ十餘里、東谷下總ニ連リ、北ハ上野ニ亘リ、謂ユルハ州ノ平野ハ中央ニ在テ、利根川其中間ヲ流レテ、西ヨリ來リ、上野ノ境ヲ限リテ、栗橋ヲ過ギ分レテ南ニ流ル、者ヲ江戸川ト云ヒ、下總ト境界ヲ分チ十八里ニシテ内海ニ入ル、綾瀨川ハ元荒川ト云ヒ、中川ハ上流ヲ古利根川ト稱ス、其二其兩河ノ支流ニシテ、且其中間ヲ流レテ、屈曲分合スレバ、運漕灌漑ノ利アルモ、沿岸ノ地多クハ卑濕ニシテ、時ニ水害ヲ免ル、一能ハズト云フ、中山道ノ驛路ハ二十五里ニシテ鐵道ヲ建設アリ、浦和大宮熊谷ハ大邑相望ム、熊谷驛ハ八道ノ通路ニ當リテ、人

口一萬アリ、最繁盛ナル街市ニシテ、其東ニ行田岩槻ノ二邑アリ、大宮ハ氷川神社ハ武藏ノ一宮ト稱セシ古社ナレバ、東京遷都ノ後、陞セテ官幣大社トナスト云フ、陸羽街道ハ千住ヨリ、越谷幸手ヲ過ギテ、栗橋ニ至ル十五里、利根川ノ官渡ヲ、房川渡ト呼ビテ、河岸ノ長堤ヲ、行幸堤ト云フ、明治九年、奥羽巡幸ノ日、其功ヲ賞シテ、命名セラレタル所ナリト云フ、内海ノ涯ハ、江戸川ノ海口ヲ、堀江ト云ヒ、一江砂村ノ諸濱、相連リテ、深川ノ洲崎ニ接ス、即東京ノ東隅ナリ、東京ノ南ハ、品川ヨリ、大森羽田ノ諸邑、相連レリ、其海底ハ、皆淺沙遠ク亘リテ、舟泊ニ利アラス、羽田洲ハ、本牧崎ト相望ニテ、横

巴止日本地理要略 卷之二 八

濱港ヲ抱ケ山本牧以南ハ根岸杉田金澤ノ諸濱相並ビテ
海岸稍深シト云フ杉田ハ梅花ノ勝地ニシテ金澤ハ灣内
ノ景色明美ナレバ遊人常ニ多シ灣外ハ孤嶋ヲ猿嶋ト云
フ新ニ砲臺ヲ築造アリ
横濱ハ五港ノ一ニシテ六萬四千ノ人口アリ灣内水深ク
シテ數十ハ大艦巨舶常ニ碇泊スベシ安政六年始テ此地
ヲ開キテ海外諸國ヲ互市交易場トナス街市ハ灣ノ南岸
ニ臨ミ東ヲ本村石川トナシ西ヲ野毛戸部トナス南ハ長
岡相連リテ根岸ノ海濱ヲ限ル北ハ海灣ヲ隔テ神奈川
驛ト相對シ其直徑一里灣ノ中央ニ鐵道ヲ築キテ櫻木町
高嶋町等街市相連レリ○外國人ノ商館ハ市中ノ南半及

南方ノ岡上ニ在リテ鐵閣石樓皆高大ノ營造タリ其寄留
セル人員三千餘口アリト云フ此地ハ開港場ノ第一ニシ
テ道路正シク街衢整ヒ本町辨天通海岸通等ヲ通衢トス
岸上ニ離宮ヲ置キ又燈臺局及瀛車休停館等アリ港内ノ
溝渠ハ大率鐵橋石橋ヲ架ケテ通路トナシ吉田橋最大ナ
リ野毛山ハ大神宮ノ社壇アレバ伊勢山ト呼ビテ山上ヲ
公園トナス○神奈川ハ東海道ノ大邑ニシテ東北ハ川崎
六郷ヲ經テ品川ト相距ル五里西南ハ程谷ヲ過ギテ品濃
坂ノ國境ニ至ル僅ニ二里餘ナリ

安房 四郡

大洋中ニ突出シテ北ハ上總ト相連リタル半嶋國タリ國

安房

内ハ、岩石相重リタル山岳ニシテ、海岸モ亦高ク峙チテ、岩礁並ビ列レリ、沿海二十餘里、最南ヲ白濱ト云ヒ、其岬ヲ野嶋崎トナス、岬東ヨリ、上總ニ亘リテ、海上ハ潮流殊ニ急ナレバ、舟人ハ、房州沖ト呼ビテ、相戒ムル處ナリト云フ、**洲**崎ハ、白濱ヨリ、西ニ出ヅル五里、遙ニ伊豆ノ爪木崎ト相望ル、岬陰ハ、大武寄ト、海灣ヲ抱キテ、沿回五里、那古北條ノ諸邑、相臨ミテ、館山ヲ舟泊ノ處トナス、大武寄ヨリ北ハ、相摸ト相對シテ、内海ノ岸ニ亘リ、海岸ノ一邑ヲ、勝山ト云フ、富山、鋸山、其上ニ並ビ峙ツ、鋸山ハ、上總ニ跨リテ、直ニ海岸ニ臨ミ、山上八十國一見ノ勝アリ、其峯並列シテ、鋸齒ノ如クナレバ、此名アリト云フ、其後山ハ、横根花立、清澄ノ諸山



相連リテ、東ニ亘リ、國境ヲ限リテ、東洋ノ岸ニ盡ク、其岸ヲ小湊ト云ヒテ、上總ノ興津港ト、相接シ、灣内狹小ナレドモ、東洋中ノ港泊ナリ、**○**國中ノ水流ハ、共ニ細流ニシテ、舟運ノ利ナシ、北境ノ山谷ニ發源スル者、各集リテ兩川トナル、東ニ流ル、者ヲ、加茂川ト云フ、其河口ハ、磯村前原ノ諸濱、相連リテ、小湊ニ接ス、波太嶋、辨天嶋等、岩礁、其前ニ屹立セリ、湊川ハ、又平久里川ト云ヒ、南ニ流レテ、那古ニ注グ、**上總**九郡

東ハ大洋ニ向ヒテ、大東崎洋中ニ突出ス、其根尚海底ニ亘ル、一里、東洋第一ノ險ト云フ、西ハ江戸海ニ臨ミテ、亦富津洲アリ、其長三里餘ニ及ベドモ、潮滿ツレバ、隠ル、故ニ隱

洲ト云ヒテ、浮標ヲ置キ、又砲臺ヲ築キテ、猿嶋觀音崎ト三方相對セリ、
 此國ノ南半ハ、皆山谷ニシテ、安房ト相接シ、鹿野山鬼涙山等、並ヒ峙チテ、内海ニ臨ミ、其後山ハ、山林相連リテ、多ク薪炭ヲ出セリ、國ノ北方ハ、下總ニ亘リテ、平野ノ際、殆境界ナシ、原中ノ一邑ヲ東金ト云フ、東洋ノ岸ハ、大東崎ヲ山野ノ經界トナシテ、以南ハ、海岸高ク列リテ、勝浦興津ノ二港アリ、岬ヨリ北ハ、平沙一帯、下總ニ連ル十六里、其形弓ノ如シ、矢刺濱ト云ヒ、常ニ九十九里ト呼ブ、蓋六町一里ノ里程ニ依ル者ナリ、其沿海ノ地ハ瘠土ニシテ、田畝少ク、居民皆海獵ヲ常務トナスト云フ、

川流ハ、皆南方ノ山谷ヨリ出テ、東西ニ分レ流ル、其ニ二十里許、大東寄ヲ夾ミテ注ギ入ル者ハ、南ヲ大多喜川ト云ヒ、北ヲ一宮川ト云フ、直ニ外洋ニ注グヲ以テ、河運ノ便、却テ少シト云フ、養老川小櫃川小糸川ハ、其ニ内海ニ入ル、皆行舟ヲ通ジテ、運漕常ニ多シ、内海ノ濱ハ、姊崎五井等、諸濱相連リ、木更津ハ、頗繁盛ナル港泊ニシテ、東京ト相距ル十三里、通航日夜相往來シテ、物貨ノ出入、皆此港ヨリ輸送スト云フ、

下總 十二郡

利根川ハ、八州第一ノ大河ナレバ、坂東太郎ノ稱アリ、源ヨリ海口ニ至ル、七十餘里、千曲川北上川ニ次ギテ、本嶋第三

ノ長流タリ、上野武藏、際ヨリ來リテ、關宿ニ至リ、分レテ
 兩川トナル、其南ニ流ル下者ハ、支流ニシテ、即江戶川ナリ、
 本流ハ、東南ニ流レテ、絹川小貝川ヲ并セ、取手渡ヲ、水戸街
 道ノ渡津トナス、其流十里餘、是ヲ中利根川ト呼ブ、下利根
 川ハ、正東ニ流ル、二十餘里、佐原小見川ヲ過グレバ、河幅
 ノ廣キト、殆一里、常陸ノ境ヲ限リテ、其海口ヲ鉦子口トス、
 又支流ヲ北ニ分テ、小貝川ヲ分流ト、共ニ常陸ノ霞浦ニ
 入ル者ヲ、新利根川ト呼ブ、又横利根北利根等ノ支流、縱横
 ニ環リ流レテ、其間ニ夾ル村里ハ、十六嶋ノ稱アリ、
 鉦子港ハ、飯沼今宮及松岸等ノ街市相連ル、一里ニシテ、
 人口一萬七千アリ、港口ハ、常陸ノ羽寄ト相夾ミ、テ、巨岩並

ビ立チ、水流其間ヨリ、逆リ注ゲバ、其狀ニ因リテ、鉦子口ノ
 名アリト云フ、大吠寄ハ、港口ヨリ、正東ニ突出セル大岬ニ
 シテ、岩礁屹立シ、其大ナル者ヲ、海獺嶋ト云フ、○江戶川ハ、
 古名ヲ、太井川ト云フ、關宿ヨリ分レテ、南ニ流ル、十八里、
 野田流山ヲ過ギテ、松戸ニ至ル、亦水戸街道ノ官渡ナリ、下
 流ハ、國府臺ノ崖下ヲ流レ、市川行徳ヲ過ギテ、内海ニ入ル、
 ○利根川ノ沿岸ハ、土地殊ニ卑濕ニシテ、湖沼甚多シ、河北
 ノ長井戸沼、鵜戸沼、菅生沼等ハ、皆中利根川ニ注ギ、河南ノ
 印幡沼、手賀沼、長沼等ハ、共ニ下利根川ニ入ル、印幡沼頗大
 ナリ、國ノ中央ニ亘ル七里ニシテ、周回十二里アリ、其形屈
 曲シテ、南沼北沼ニ分レタリ、

此國ハ地形平坦ニシテ、絶エテ山岳ナシ、其東西二十餘里、南北十八里、東ハ大洋ニ向ヒテ、犬吠寄ヨリ、南ニ亘リタル海濱ハ、即九十九里ニテ、粟山川ヲ國境トナス、正南ハ、内海ニ臨ミテ、船橋千葉ノ諸邑相連リ、上總ノ五井、姊崎ニ亘リテ、村田川ヲ兩國ノ境トス、兩海濱ノ間ハ、原野遠ク連リテ、小間子取香ノ兩野ハ、兩國ノ間ニ、牧場ヲ置キ、常ニ野馬數百匹ヲ飼フ、國ノ中央モ、亦小金原習志野六方原等、皆數里ノ廣原アレドモ、近來大ニ開墾ニ就ケリ、習志野ハ、正伯原ト呼ビシガ、陸軍演習場トナリ、明治六年、車駕行幸アリテ、其練兵ヲ親覽セラレシ時、此名ヲ賜ヒシト云フ、○佐倉ハ、原野ノ中央ナル城邑ニシテ、印幡沼ノ南岸ニ臨メリ、千葉

ト相距ル五里、千葉ハ、江戸海ノ東北隅ニ臨ム大邑ニシテ、登戸寒川ノ兩邑ト相連ル、千葉氏二十餘世ノ居城趾、今尚存シテ、猪鼻山ト云フ、千葉神社、千葉寺等、皆同氏尊崇セシ處ニ係レリ、○成田不動堂ハ、佐倉ノ東三里ニアリ、又東北九里ヲ香取神宮トナス、常陸ノ鹿嶋ト、共ニ二千餘年ノ古社ニシテ、其二官幣大社タリ、社前ノ津宮ハ、下利根川ニ臨ミテ、佐原ト相距ル一里ニ充タズト云フ、猿嶋結城岡田豊田ノ四郡ハ、利根川ノ北ニ並ビテ、下野常陸ト土地相交リ、其國境殆經界ナシ、北隅ヲ結城トシ、西隅ヲ古河トス、古河ハ、陸羽街道ノ驛路ニ當リテ、其南ハ、房川渡ナリ、而テ北ハ、下野ノ宇津宮ト、相距ル十二里、○絹川ハ、下

野ヨリ來リテ、又同國ノ田川ヲ結城ニ合セ、久保田水海道ヲ過ギテ、南ニ流ル、十一里、小貝川ハ常陸ヨリ來リテ、國境ニ沿ヒ、東南ニ環リ流ル、下十四里ニシテ、利根川ニ入ル、其會流ノ處ヲ、中下利根川ノ經界トナスト云フ、
 常陸 十一郡

關東八州ノ東北隅ニシテ、海岸三十七里、全ク東洋ニ向ヒテ、海上ハ常陸灘ノ稱アリ、其中央ヲ那珂港トナス、那珂川ハ下野ヨリ來リテ、東ニ流ル、十二里、仙波沼、涸沼ノ下流ヲ合セテ、直ニ大洋ニ注グ、其河口ノ北岸ハ那珂港ナリ、那珂ハ中ナリ、此川ハ大率國ノ中央ヲ流ルレバ、郡名ト其二、此名アリト云フ、故ニ國內ノ地勢モ亦自其形勢ヲ異ニス、

河ヨリ北ハ、山谷相列リテ、下野磐城ニ接シ、金砂山ハ東西兩峯アリ、月居男體ノ諸山相峙テ、國境ヲハ溝山トナス、月居山麓ナル四度瀧ハ、飛流四十丈、頗奇觀タリ、其東ハ高鈴山、神峯山、及豎破花園等ニシテ、沿海ノ一路ヲ陸前濱街道トナス、勿來關ハ國境ノ山道ニシテ、其海岸ニ平瀉港アリ、灣内狹小ナレドモ、亦東洋中ノ良泊タリ、○久慈川ハ源ヲ八溝山ニ發シテ、磐城ヨリ來リ、山谷ノ際ヲ貫キ下リテ、東ニ轉ジ、太田ノ南ニ至リテ、里川ヲ合セ、其流二十四里ニシテ、大洋ニ入ル、其河口モ、久慈ト稱スル海港ナレドモ、舟泊ノ利少シト云フ、太田ハ佐竹氏ノ舊城墟ニシテ、今尚山間ノ一邑タリ、

那珂川以南ハ平野十餘里ニ亘リテ南ハ利根川ヲ夾ミ西
 ハ小貝川ヲ限リテ其ニ下總ニ接セリ牛久沼大寶沼等ア
 火牛久沼下流ハ直ニ小貝川ニ入ル其相合フ處ハ水戸街
 道ニシテ下總ノ藤代ト相接セリ其東南ハ女化ト呼ベル
 廣野ニシテ四方三里ニ亘リ南隅ノ一邑ヲ龍崎ト云フ大
 寶沼ハ國ノ西隅ニシテ其近傍ナル下館下妻ノ諸邑ハ共
 ニ小貝川縮川ノ間ニ夾レリ
 筑波山ハ平野ノ際ニ立チテ男體女體ノ雙峯並ビ聳ユ此
 山ハ八州平遠ノ祭ニ屹立スレバ四方ヨリ賞稱セラル
 名山ナリ後山ハ蘆穗山加波山相連リテ下野ノ佛頂山ニ
 接ス櫻川ハ源ヲ國境ニ發シテ三山ノ西麓ヲ流レ又筑波

山ヨリ來ル美那濃川ヲ合セテ東南ニ環ル故ニ筑波川ノ
 稱アリ其流十里土浦ニ至リテ霞浦ニ入ル
 霞浦ハ大ナル湖水ニシテ四方七里ニ亘リ其周回ハ三十
 六里ニ及ブ近江ノ琵琶湖ニ次ギテ全國第二ノ湖水ナリ
 西岸ニ兩灣アリ南ヲ江戸崎ト云フ浮嶋其灣口ニ峙ツ北
 灣ハ即土浦ニシテ水戸街道中ノ大邑ナリ湖水ハ東ニ流
 レテ新利根横利根ノ兩川ヲ受テ相逼リテ一河トナル即
 北利根川ナリ牛堀潮來ヲ過ギテ北浦ノ水ト相合フ北浦
 モ亦一ノ湖水ニシテ南北六里周回十五里然レ行方鹿嶋
 兩郡ノ際ニ夾レバ其幅ハ一里ニ過ギズ兩湖ノ水相合フ
 處ヲ浪逆浦ト云フ蓋海潮滿チ來ル時ハ其水逆流ス故ニ

此名アリト云フ、平時ハ息洲高濱ヲ過ギテ、利根川ノ本流ト其ニ銚子口ニ注ダ、○鹿嶋ハ大洋ニ向ヒテ、那珂川ノ海口ヨリ、銚子口ニ至ル、平沙二十里、其形狹長ニシテ、東南ニ亘リ、南端ヲ東下ト云ヒ、砂山相亘リテ、利根川ノ河口ヲ夾ミ、其岬角ヲ羽寄トナス、鹿嶋神宮ハ外洋ニ臨ミ、タレドモ、北浦ニ臨ミタル大船津ヲ入津ノ處トス、水戸ハ一都會ナル城邑ニシテ、人口ニ萬アリ、街市ハ上市、下市ニ分レ、本城ハ其中央ニアリテ、南ハ千波沼ニ臨ミ、北ハ那珂川ヲ帶グ、水戸街道ハ石岡土浦ヲ過ギテ、下總ヨリ、東京ニ至ル三十一里、又陸前濱街道ハ石神助川伊師等ヲ經テ、磐城平ト相距ル二十六里、○那珂港ハ湊町祝町磯濱

等、河口ヲ相夾メリ、一萬三千ノ人口アリテ、水戸ハ三里、水陸其二運輸ノ便利多シト云フ、

上野十四郡

上世ハ下野ト其ニ毛野ト稱セシ大國ナリシガ、後上下兩國ニ分ルト云フ、此國ハ關東ノ西北隅ナレバ、北境ハ深山重嶺ヲ負フト雖、凡東南ハ平野、遠ク亘リテ、武藏及下野下總ニ連リ、利根川ノ外、又境界ナシ、利根川ハ文珠山ニ出ヅル者ヲ正源トナス、深山ノ際ニ赤谷發知ノ諸水ヲ合セテ、又片品川ト沼田ニ相會シ、白井ニ至リテ、吾妻川ト合フ、此地ハ赤城榛名兩山ノ麓、互ニ相絶ユル處ニシテ、合流以下ハ山圍全ク解ク、前橋ヲ過ギテ、東

南ニ流シ、直ニ武藏ノ境ニ至ル、烏川西ヨリ來リ會シテ、嶋村ヲ抱キ、其田折レテ、東ニ轉ジ、國境ヲ流ル、十餘里、河幅頗廣クシテ、水勢益大ナリ、下總ノ界ニ至リテ、渡瀨川ニ會シ、遂ニ兩國ノ際ニ入ル、源ヨリ二十八里、是ヲ上利根川ト呼ズ、
 赤城榛名ノ兩山ハ、國ノ中央ニ雙立シテ、各南ニ向ヒ、相並ビテ、山野ノ經界ヲナス、赤城ハ、東ニ立チテ、山勢頗高峻ナレドモ、山腰平坦ニシテ、曠原三里ニ亘ル、榛名ハ、數峯相集リテ、西ニ峙チ、其高キ者ヲ相馬岳トス、山際ニ伊香保沼アリ、兩山ノ陰ハ、利根吾妻ノ二郡ニシテ、沼田ヲ山間ノ一邑トナス、其東隅ハ、下野ニ接シテ、荒山最高シ、北ハ、武尊山文

珠山等、相重リテ、峽間ノ尾瀨沼ヲ、岩代ノ境トス、片品川ハ、源ヲ其傍ニ發シテ、西南ニ環リ下ル、三十里、利根川支源ノ其一ナリ、○三國峠ハ、大山脈ヲ貫キテ、險峻三里、北國街道ナリシガ、新ニ其東ノ清水越ヲ開キテ、車馬ヲ通ゼリ、以西ハ、信濃ニ包レ、稻色岩、寒萬座ノ諸山、國境ニ並ビ列リテ、淺間岳ニ連ル、白根山、吾妻山ハ、同國ノ白峯、四阿ト、同山異字ニシテ、鳥居峠ヲ兩國ノ通路トナス、吾妻川ハ、嶺上ニ發源シテ、草津、四萬ノ諸水ヲ集メ、山谷ノ際ヲ東ニ流ル、十六里、亦利根川支源ノ一ナリ、其沿岸ノ村里ハ、淺間岳ノ北陰ニ當リテ、温泉甚多ク、草津、澤渡、河原等ノ諸湯アリ、四萬、伊香保ノ兩處ハ、最良泉ナリト云フ、

碓冰山ハ、信濃ニ跨ル大嶺ニシテ、峻坂三里餘ナルモ、中山道ノ要路ニ當レリ、其山脈ハ、淺間岳ヨリ來リテ、南ニ亘リ、和見峠、荒船山等、信濃ノ境ニ並ビテ、關東ノ西境ヲ限リ、秩父山ニ接シテ、御荷鉾山兩峯並ビ峙テリ、○妙義山ハ、又白雲山ト云フ、金洞、金雞ノ兩山ト、共ニ和見荒船兩山ノ前面ニ聳エテ、平野ノ正西ニ並ブ、三山悉巖岩相重疊セル者ニシテ、蠟燭巖大日巖等ノ奇勝アリ、金洞ハ、中岳ト呼ビテ、山中ハ、石門四箇、最奇絶ト稱ス、高原一帯相連リテ、山麓ヨリ東南ニ亘ル五里、碓氷、甘樂兩郡ノ郡界ヲ限ル者ヲ、横野原ト云フ、○碓氷川ハ、碓氷山中ヨリ來リテ、淺流急激ナリ、妙義山ノ麓ヲ環リテ、安中、板鼻ヲ過ギ、東南ニ流ル、一十九里

烏川ニ入ル、其北岸ハ、中山道ニテ新ニ鑿道ヲ敷ク、蕪川神流川ハ、共ニ甘樂川ノ轉訛ニシテ、各郡中ノ諸水ヲ分チ集メ、東流シテ、亦烏川ニ入ル、蕪川ハ、下仁田一宮、富岡ヲ過ギテ、其流十六里、神流川ハ、武藏ノ境ニ沿フ、二十里、御荷鉾山ノ南陰ヲ環リテ、新町ニ至ル、即中山道ノ渡津ナリ、烏川モ、亦碓冰山ノ北陰ニ發シテ、西北ヨリ來リ、高崎ニ至リ、始テ舟運ヲ下流ニ通ズベシ、岩鼻新町ヲ過ギテ、武藏ノ境ヲ限リ、遂ニ嶋村ニ會流ス、亦利根川支源ノ一ニシテ、其流十四里ナレドモ、行舟ノ利ハ、却テ此川ニ多シト云フ、○渡瀨川ハ、長流三十里、亦支源ノ其一タリ、下野ノ庚申山ヨリ來リテ、坂東川ト云フ、赤城山ノ麓ヲ、南ニ流レテ、桐生川

ヲ合セ、東ニ轉ジテ、又下野ニ入ル、下流ハ、南ニ環リテ、下總ノ境ヲ過ダ、故ニ界川ノ稱アリ、此川ハ、毛野ヲ分國セシ時、經界ニシテ、又佐野中川ト云フ、○利根渡瀨兩河之間ハ、邑樂郡ニシテ、下野ノ梁田郡下、土地相交リ、其近傍ハ、地勢卑濕ナレバ、板倉沼城沼多々良沼等アリ、館林ハ、城沼ニ臨ミタル一邑ニシテ、人口一萬ニ近シト云フ、
高崎ハ、國中第十ノ都會ニテ、人口ハ一萬一千、東京ヲ距ル二十八里、瀛車ノ鐵道ヲ通セリ、此地ハ中山北國及日光ノ三道ニ當リ、頗繁華ナリ、前橋ハ其北三里ニシテ、一萬五千ノ人口アリ、○例幣使街道ハ、日光奉幣使ノ通路ニテ、五科太田ヲ歷テ、下野ノ梁田ニ至ル十二里、太田ハ、元弘中新田

義貞ガ、義旗ヲ揚ゲシ處ニテ、其故趾ヲ金山ト云ヒ、新ニ新田神社ヲ造營セリ、其北ニ桐生伊勢崎ノ兩邑アリ、其二布帛ヲ産業トシテ、盛ニ織物ヲ出セリ、桐生最盛ニシテ、上州織ト稱スル者ハ、實ニ此地ノ出ス所タリ、故ニ此國ハ、養蠶ノ業、各方共ニ盛ニシテ、平野ノ間ハ、桑田相連レリ、近來ハ、富岡及新町ニ製絲場ヲ設ケ、新ニ蒸氣器械ヲ備ヘテ、其業最盛大ヲ極ムト云フ、

下野 九郡

西北ハ、連岳重疊シテ、國境ヲ圍ミ、東ニ高原アリ、南ニ平野アリ、高原ノ水ハ、集リテ東ニ流ル、常陸ノ那珂川、是ナリ、平野ノ衆流ハ、絹川、思川ノ兩川トナリテ、南ニ流レ、皆利根川

二會流セリ

日光山高ク聳エテ西北ノ隅ニ立ツ其高峯ヲ男體山又黒髮山ト云ヒテ其北ニ並ブ者ヲ女貌山ト云フ其左右ニ大真子小真子ノ諸岳アリ山中ハ湖沼瀑布頗多クシテ其ニ奇景勝地タリ湖水ノ大ナル者周回八里中禪寺湖ト呼ブ其水南ニ決シテ華嚴瀧トナリ飛流四十丈下流ヲ大谷川ト云フ其他龍頭裏見霧降及湯瀧七瀧等四十八瀧ト稱セリ又五色沼赤沼アリ湯沼ハ其傍ニ温泉場アレドモ僅ニ夏月ノ入浴ヲ得ルノミ其上ニ峙ツ白根山ハ即上野ノ荒山ナリ○庚申山ハ有名ノ奇山ニシテ石橋洞門ノ勝ハ捺名妙義ト並稱スベシニ子山ト其ニ白根山ノ南ニ立チテ

東ハ古峯原男裂山ニ連リ南ハ足尾峙地藏岳等並列シテ上野ノ界ニ亘ル者ヲ安蕪山ト總稱ス其山脈ノ盡クル處ヲ足利郡トナス○出流山モ亦奇山ニシテ危巖石洞アリ男裂山ノ南ニ峙チテ太平岩船ノ諸山ト其ニ安蕪山ノ前面ニ並ブ是ヨリ東南ハ地勢平坦ナレバ下總ト相交リテ直ニ八州ノ平野ニ連レリ

那須岳ハ五峯並列シテ茶臼岳最高シ且噴火山ニシテ硫烟常ニ燃ユ男鹿佐飛箒根鹽原高原ノ連岳皆南向シテ高原ノ北ヲ圍ミ西ニ亘リテ日光山ニ接ス其背ヲ岩代トナス而テ高原ノ東ヲ限ル者ハ八溝山高ク磐城ノ隅ニ立チテ其脈南ニ亘リ鳥子山雞足山等常陸ノ境ニ連リテ佛頂

山ニ盡ク○高原ハ、那須野鹽谷原ノ二野ニ分レテ、四方十
餘里近來、疏水ノ舉成リ、荒野モ亦開墾ニ就ク、陸羽街道ハ、
阿久津ヨリ十八里ノ間二十三坂アリシガ、新道ヨリ其西ニ
開ク、太田原、黒羽、烏山及佐久山、喜連川等ノ諸邑アリ、又那
須鹽原ハ、共ニ温泉アリテ、浴客常ニ多シト云フ、
那珂川ハ、上流ヲ那須川ト云フ、源ヲ男鹿山頂ノ男鹿沼ニ
發シテ、余笹川、黒川ヲ合セ、黒羽ヲ過ギテ、南ニ流レ、箒川ト
相合ヒテ、水勢漸大ナリ、烏山ニ至リテ、又荒川ヲ合セ、東ニ
轉ジテ、始テ舟運アリ、東境ノ山谷ヲ貫キテ、常陸ニ入ル、其
流三十里、箒川ハ、箒根山ヨリ出テ、佐比川ハ、佐飛岳ニ發シ、
各曠野ノ間ヲ環流シテ、太田原ノ南ニ會セリ、絹川ハ、白根

山陰ノ衣沼ニ發源シテ、五十里川ヲ合セ、南ニ流レテ、山圍
ヲ出テ、大谷川ヲ合セテ、其流頗急駿ナリ、阿久津ヲ官道ノ
渡津トナシ、以下漸行舟ノ利アリ、遂ニ下總ニ入リテ、利根
川ニ會ス、亦其支源ニシテ、國內ヲ流ル、者二十里、古ハ毛
野川ト云ヒシガ、轉稱シテ、今又鬼怒川ト呼ベリ、此川ハ、平
野ノ中央ヲ流ル、者ニシテ、其東隅ニ五行川アリ、真岡ヲ
過ギテ、常陸ニ入ル、即小貝川ナリ、○思川ハ、上流ヲ小倉川
ト云ヒ、古峯原ヨリ來リテ、東ニ流レ、壬生ニテ、黒川ヲ合セ、
漸下リテ、又姿川ニ會シ、小山ヲ過ギテ、出流澤、赤間沼等ノ
下流ヲ合セ、古河ニ至リ、渡瀨川ト、共ニ界川トナリテ、利根
川ニ會セリ、

宇都宮ハ、奥羽街道ノ要路ニ當リテ、一萬五千ノ人口アリ、國中第一ノ都會ニテ、東京ト相距ル二十八里、而テ鑄道ヲ武藏ノ大宮ニ通セリ、北ハ磐城ノ白河ニ至ル二十里アリト云フ。○梁田天明、椽木鹿沼ノ諸邑ハ、即例幣使街道ニシテ、太平出流諸山ノ東麓ニ傍ヒテ、日光ニ至ル二十里、椽木ヲ小都會ナル街市トナス。○東照宮ハ、日光山ノ南麓ニアリテ、廟社ノ結構ハ、實ニ金碧ノ莊嚴ヲ極ム。大谷川ニ山管橋ヲ架ケテ、鉢石町ニ接シ、宇都宮ト相距ル九里、其沿道ノ行杉ハ、鬱蒼高ク夾ミテ、亦行路ノ壯觀タリ。○足利ハ、古ヨリ學校アリテ、堂舎書籍、今尚存在セリ、蓋中古國學ノ遺校ニシテ、永享中、關東管領上杉憲實、大ニ講學ノ業ヲ興シ、書

冊土田ヲ納レテ、學生ヲ養フ、戰亂ノ世ニ、有志ノ士、コレヲ聞キテ、四方ヨリ來リ、相共ニ習學ノ業ニ就キシト云フ。此地ハ、梁田ト相接シテ、渡瀨川、其間ヲ流レ、始テ舟運ヲ下流ニ通ズト云フ。

產物

關東第一ノ產ヲ、織物トナシ、桐生ハ王子ノ兩地、最盛ナリ、桐生ハ、縮緬、絳、縹ノ類ヨリ、綾織、畝織等ノ諸品アリ、ハ王子ハ、精巧織、博多織ヲ、專業トナシ、五日市ニテ、黒ハ丈縮ヲ造リテ、五日市織ヲ、通稱トナスニ至ル、其他ハ、秩父絹、足利絹、結城紬、玉川紬、伊勢崎太織、川和編等ニシテ、常陸木綿、真岡木綿、結城木綿、鉦子縮、川越平、及鹿沼麻、青梅綿等、皆共ニ其

善良ナル者ナリ、生絲ハ、富岡製絲場ヲ第一トシテ、八州ノ
 村里、養蠶ヲ業トセザル者ナシ、武藏野及兩總ノ原野ハ、盛
 ニ茶ヲ培植シテ、製造頗多ク、狹山ハ、産最名品タリ、紙ハ、水
 戸ノ西内程村、其質堅厚ニシテ、玉川唐紙、那須杉原等、又各
 種ノ料ニ供スベシ、烟草ハ、上州ノ館沼田、常陸ノ赤土ヲ最
 良トシ、秩父那須モ、亦名葉ヲ出セリ、流山味醂、野田醬油、佐
 原酒、行徳鹽、佐倉炭等ハ、下總ノ名産ニシテ、味醂醬油ノ兩
 品ハ、全國第一等ノ精釀トス、相摸ノ産ハ、小田原ノ梅干鹽
 辛、浦賀ノ水飴、鹿尾藻等ヨリ、湯本ニ挽物細工アリ、江嶋ニ
 貝細工アリ、大森ノ麥藁細工、川口ノ鑄物、今戸ノ燒物ハ、武
 藏ノ産物ニシテ、川越薯岩、槻葱及杉田ノ梅干モ、亦各地ノ

佳味ヲ賞スベシ、水戸ハ、銅製ノ鍋、藥罐ヲ製シ、又膳盆ノ淡
 塗ト唱フル者ハ、漆器中ノ良品タリ、日光塗、日光蕃椒、日光
 蠟石ハ、一種ノ名物ニシテ、山中ハ、慈悲心鳥岩、燕及石楠、芥
 折木、人參等ノ異品アリ、礦物ハ、秩父ノ銅、古來有名ノ礦場
 ナレドモ、今休山トナレリ、足尾銅山、小坂鐵山、採切頗盛ニ
 シテ、足尾ハ、又蠟石ヲ出シ、小坂ハ、殊ニ砥石ニ富メリ、寒水
 石ハ、常陸ノ良材ニシテ、久慈郡ヨリ産シ、同種ニシテ、斑紋
 アル者ヲ呼ビテ、紅葉斑、霜降斑等ノ稱呼アリ、又多賀郡ノ
 石炭山モ、近年輸出頗多シ、房州沙ハ、細白ノ磨砂ニシテ、根
 府川石ハ、庭園必用ノ石材タリ、下總ノ牧馬ハ、駿良ナラザ
 ルモ、尋常負荷ノ用ニ堪フ、利根川ノ本流ハ、鮭ヲ名産トシ、

及上日本書紀卷之二十一

江戸川ハ鯉ヲ美鮮トス、多摩川ノ鮎ハ其名最高クシテ相
摸川那珂川ノ諸川モ亦名品ノ稱アリ、山椒魚ハ箱根山中
ノ奇蟲ニシテ、黃骨魚ハ絹川ノ異魚タリ、霞浦ハ鯉鰻及公
魚櫻蝦ノ産ナリ、印幡手賀等ノ諸沼ハ、鮎、鮠、鮒ノ類生セ
ザル處ナシ、江戸海ハ、白魚、黒鯛、鱸、鱒、鱣、鯉、鰻、鱈、鰻、鱈、鰻等、
常ニ江戸前ノ生魚ト稱シテ、都人ノ最賞味セル所タリ、相
摸灘ハ、堅魚ヲ賞シ、鯛、鱒、鱣、鰻及鎌倉蝦ヲ良産トス、房州沖
ヨリ、常陸灘ニ至ル沿海ハ、鯖、青魚、青串魚ノ諸品アレドモ、
鰻獵最盛ナリ、九十九里濱鹿嶋浦等ノ網スル所ハ、魚油ト
シ、干鰻トシ、榨粕トシテ、四方ニ輸送スル者、一歳ニ數十萬
石、實ニ東海第一ノ良産ニシテ、土人ハ鰻様鯛殿ノ諺アル

ニ至レリ、

改正日本地誌要略卷之二 終

改正日本其語要略

物産

Handwritten text in vertical columns, likely bleed-through from the reverse side of the page.

明治十一年六月十九日 原版之權免許
明治十二年三月廿二日 分版御届
明治十五年十月七日 改正版權免許
明治十九年五月三十日 出版納本

每冊定價八十五錢

原版主
著述人

東京府平民

大槻修二

府下淺草區北富阪町廿五番地



出版人

大阪府平民

柳原喜兵衛

府下東區北久寶寺町四丁目拾五番地



出版人

大阪府平民

三木佐助

府下東區北久寶寺町四丁目拾四番地



出版人

大阪府平民

岡島貞七

府下東區本町四丁目五拾九番地



